

## INFORMACIÓN RELEVANTE

**Ventas Netas a 12M 2020**  
crecieron  
**Ps. 1,153.7 millones;**  
**+9.1%** año contra año

**EBITDA a 12M 2020**  
creció **+18.6%**, con un  
margen del **21.1%**, y una  
expansión de  
**+170pb** año contra año

**Utilidad Neta a 12M 2020**  
incrementó  
**Ps. 713.3 millones;**  
**+93.3%** año contra año

El indicador de  
apalancamiento  
**Deuda Neta/EBITDA** del  
**4T-2020** cerró en **1.47x**

**Las Inversiones de Capital**  
en la Planta de Manufactura  
a 12 meses terminados  
el 31 de diciembre de 2020,  
alcanzaron  
**Ps. 577.6 millones.**

## Genomma Lab Internacional Reporta Resultados del Cuarto Trimestre y Año Completo 2020

Ciudad de México, 24 de febrero de 2021 – **Genomma Lab Internacional, S.A.B. de C.V. (BMV: LAB B)** (“Genomma Lab” o “la Compañía”), da a conocer los resultados correspondientes al cuarto trimestre y año completo terminado el 31 de diciembre de 2020. Todas las cifras incluidas en este reporte se encuentran en pesos nominales mexicanos y han sido preparadas de acuerdo a las Normas Internacionales de Información Financiera (NIIF o IFRS por sus siglas en inglés).

La siguiente tabla presenta un Estado de Resultados abreviado, en millones de pesos. El margen para cada cifra representa la razón a ventas netas y el cambio porcentual de cada periodo en 2020, comparado con el mismo periodo auditado de 2019:

	4T 2020	% Ventas	4T 2019 <sup>(2)</sup>	% Ventas	Var. %
<b>Ventas Netas</b>	<b>3,467.9</b>	<b>100.0%</b>	<b>3,220.3</b>	<b>100.0%</b>	<b>7.7%</b>
Utilidad Bruta	2,164.9	62.4%	2,025.9	62.9%	6.9%
Utilidad de Operación	690.0	19.9%	519.0	16.1%	33.0%
<b>EBITDA<sup>(1)</sup></b>	<b>729.4</b>	<b>21.0%</b>	<b>563.0</b>	<b>17.5%</b>	<b>29.6%</b>
Utilidad Neta	334.2	11.5%	35.6	1.1%	-

	12M 2020	% Ventas	12M 2019 <sup>(2)</sup>	% Ventas	Var. %
<b>Ventas Netas</b>	<b>13,866.6</b>	<b>100.0%</b>	<b>12,712.9</b>	<b>100.0%</b>	<b>9.1%</b>
Utilidad Bruta	8,594.9	62.0%	8,097.9	63.7%	6.1%
Utilidad de Operación	2,777.1	20.0%	2,330.8	18.3%	19.1%
<b>EBITDA<sup>(1)</sup></b>	<b>2,932.0</b>	<b>21.1%</b>	<b>2,471.7</b>	<b>19.4%</b>	<b>18.6%</b>
Utilidad Neta	1,477.8	11.1%	764.5	6.0%	93.3%

1) EBITDA por sus siglas en inglés, se define como la utilidad de operación antes de la depreciación y amortización.

2) Los ajustes de auditoría del año fiscal 2019 se asignaron al cuarto trimestre de 2019, como se presenta en este documento. La variación entre cifras auditadas y no auditadas fue de Ps. 43.0 millones sobre las Ventas Netas y Ps. 24.0 millones sobre la Utilidad antes de Impuestos. Los auditores recomendaron una reclasificación de Ps. 93.7 millones entre Gastos Operativos y Resultados inflacionarios como parte de la contabilidad hiperinflacionaria en Argentina, esta reclasificación no afectó la Utilidad antes de Impuestos.

## Comentarios del Director General

**Jorge Brake, Director General, comentó:** “El año 2020 fue un año como ningún otro. Pero a pesar de los retos y contratiempos que se presentaron, Genomma alcanzó sólidos resultados. Logramos ejecutar con éxito sobre los cuatro pilares de nuestra estrategia de negocios: impulsando la innovación de productos, llevando nuestras operaciones comerciales y de suministro al siguiente nivel y manteniendo el apoyo a las comunidades en las regiones donde operamos. Pero más importante aún, no podría sentirme más orgulloso de nuestra gente – lograron enfrentar y superar con éxito cada uno de los desafíos que enfrentamos, marcando la diferencia con su compromiso, energía y entrega, logrando resolver cada uno de los retos presentados. Trabajando como un solo equipo, Genomma ha demostrado habilidad, innovación y resiliencia para cada uno de los desafíos que nos presentó este 2020.”

**Y añadió:** “Adicionalmente, hemos venido forjando el camino hacia el compromiso por un Genomma más sustentable. Me entusiasma poder compartirlas en las próximas semanas nuestra Agenda de Sustentabilidad. Sabemos que el 2021 será un año con nuevos retos y desafíos; sin embargo, seguimos confiando en que tenemos una estrategia sólida respaldada por el trabajo de nuestra gente y cultura ganadora.”

## INFORMACIÓN CLAVE

### % Ventas por segmento:

 OTC 49.3%

 PC 50.7%



### Alli-Triple®

Extensión de línea<sup>(1)</sup> para aliviar **dolor muscular sistémico**  
[\(Ver video\)](#)

## Resumen Corporativo

Durante el 2020, Genomma Lab mantuvo una sólida tendencia de crecimiento, logrando resultados positivos en cada trimestre, a pesar de un entorno macroeconómico retador. Las ventas netas durante los 12 meses de 2020 fueron de Ps. 13,866.7 millones, un incremento de 9.1% comparado contra el mismo periodo de 2019. De igual manera, durante el cuarto trimestre de 2020, las ventas netas de la Compañía cerraron en 3,467.9 millones de pesos, un incremento de 7.7%. Lo anterior es el reflejo de un modelo de operación resiliente, con la capacidad de adaptarse al entorno actual, aunado al continuo éxito resultado de las estrategias de crecimiento en las regiones donde opera Genomma.

Genomma cerró con un crecimiento positivo en ventas, que se reflejó en los resultados hasta el EBITDA, el cual alcanzó un margen de 21.1%, lo que representó una expansión de 170pb en comparación con el margen auditado de 19.4% en 2019. El margen EBITDA del cuarto trimestre de 2020 cerró en 21.0%, un incremento de 350pb contra el año anterior auditado. Excluyendo los ajustes por hiperinflación en los resultados auditados 2019, el margen EBITDA del trimestre se expandió 70pb año contra año, resultado de continuas eficiencias y ahorros alcanzados durante el periodo, así como a los efectos positivos asociados al apalancamiento operativo y a una exitosa ejecución, a pesar de los efectos adversos. Estos resultados, fueron parcialmente impactados por la depreciación en el tipo de cambio de algunos países, así como a un incremento en los gastos por lanzamientos y nuevas iniciativas de mercadotecnia.

A continuación, una actualización de las estrategias realizadas durante el trimestre basadas en los cuatro pilares que conforman el modelo de negocio de Genomma:

### **Innovación de Producto y Optimización del Portafolio**

La innovación fue un componente clave del rendimiento de Genomma en 2020. El crecimiento durante el cuarto trimestre de 2020 se debe al lanzamiento de nuevos productos y extensiones de línea para las marcas del portafolio. Algunos ejemplos incluyen: el lanzamiento de Alli-Triple®, medicamento que ayuda a aliviar y desinflamar el dolor, así como a relajar las fibras nerviosas; nuevas extensiones de línea para la marca de shampoo Tío Nacho®; así como el lanzamiento de aguas micelares bajo las marcas Cicatricure®, Asepxia®, y Teatrical®.

En EE. UU. destacan los lanzamientos de Tukul® Syrup & Duo, Tío Nacho® Aloe y Suplementos y Vitaminas Next®. En Latinoamérica, algunos ejemplos de innovación fueron: la expansión de la línea anti-edad *premium* bajo la marca Cicatricure® Gold Lift, el lanzamiento de la marca X-Ray® Dol en Colombia, con nueva fórmula completa que contiene un analgésico, y un anti-inflamatorio, la extensión de línea de Tío Nacho® en Argentina y el lanzamiento de toallitas desmaquillantes de la marca Teatrical®, entre otros.

1) Extensión de línea para Allivix®



Exitosa **Visibilidad** y **Marketing** en el Punto de Venta



Línea de producción para la marca **Suerox<sup>®</sup>**  
[\(Ver video\)](#)

## Marketing y Ejecución Perfecta del *Go-to-market*

Durante el año Genomma continuó expandiendo su presencia en las plataformas y canales digitales (“*e-commerce*”) como parte del esfuerzo y la estrategia que tiene la Compañía para incrementar su visibilidad y participación de mercado. Al cierre de 2020, Genomma consiguió triplicar su participación en estos canales, en comparación con el año anterior. Asimismo, la Compañía continuó con la expansión y presencia en el Canal Tradicional logrando cerrar 2020 con más de 450,000 puntos de venta con el apoyo de más de 2,000 vendedores. Finalmente, durante el último trimestre el programa de Distribución Directa se expandió a Centroamérica y a la Región Andina.

## Cadena de Suministro de Clase Mundial

Durante el cuarto trimestre de 2020 Genomma logró dos hitos históricos: 1) el inicio de operaciones en la línea de producción de bebidas isotónicas, en la planta de Cuidado Personal, y 2) la ejecución y el traslado completo de la operación logística de la Compañía al nuevo Almacén Central.

A finales de 2020, comenzó la producción de lotes de prueba en la línea de bebidas isotónicas de la planta de Cuidado Personal. La línea de producción totalmente automatizada iniciará operaciones para venta al mercado durante el primer trimestre de 2021. Adicionalmente, Genomma está en el proceso de implementación de cuatro líneas adicionales en la planta de Cuidado Personal, para lo cual se estima el inicio de operaciones durante el 2021.

La Compañía ejecutó con éxito el traslado de las operaciones logísticas, de almacenamiento y distribución al nuevo Almacén Central, ubicado en las instalaciones de la nueva Planta de Manufactura de Genomma, actualmente en operaciones. Este proyecto implicó el uso de más de 850 camiones para mover más de 15,00 tarimas, y la instalación de 16,000 *racks* de almacenamiento, mientras se atendían simultáneamente 795 órdenes de compra. Este proceso migratorio requirió del apoyo de más de 150 colaboradores y 14,400 horas-hombre invertidas, para asegurar la continuidad de las operaciones sin ninguna interrupción mayor.

Durante el trimestre, Genomma implementó un sistema de nueva generación *para el intercambio de información electrónica* (“EDI”, por sus siglas en inglés). Esta plataforma asegura un mayor nivel de automatización en la operación mediante la estandarización y simplificación de intercambios de datos críticos con clientes y proveedores clave. La primera integración exitosa con clientes, se implementó con “Walmex”. La Compañía continuará con el proceso de integración de clientes durante 2021, con el fin de mejorar todas sus operaciones. Con el apoyo de esta y otras iniciativas de planeación de la demanda, la Compañía logró reducir con éxito días de inventario al cierre de 2020.

El nuevo centro de distribución, en conjunto con los nuevos sistemas para la cadena de suministro contribuirán a reducir los costos de distribución y logística, así como a minimizar los tiempos de entrega en el cumplimiento de órdenes con clientes.

Asimismo, tener el almacén central en el mismo sitio que la Planta de Manufactura traerá beneficios como niveles de inventario más bajos, mejora en los controles de calidad del producto, y un capital de trabajo más eficiente.

Adicionalmente, el centro de distribución localizado en Brasil fue reubicado a una región más estratégica en el país, buscando mejorar las capacidades logísticas y de distribución.

Las inversiones relacionadas con la planta de manufactura durante 2020 alcanzaron los Ps. 577.6 millones, mientras que los gastos pre operativos y de producción durante el trimestre se estimaron en Ps. 39.6 millones. Como se describió anteriormente, Genomma inició operaciones en dos de los tres componentes de la Planta de Manufactura: el Almacén Central y la Planta de Producción de Cuidado Personal.

## Cultura Corporativa y Organización

Genomma continúa apoyando el formato de trabajo remoto, junto con las medidas de salud recomendadas para los trabajadores de campo, y a su vez, refrenda el compromiso de garantizar la salud y bienestar de todos sus colaboradores.

La Compañía se enorgullece en informar que, en noviembre de 2020, LAB\* fue incluida en el índice “**Dow Jones Sustainability MILA Pacific Alliance**”, uno de los índices ESG más importantes y reconocidos de la región.

## México

Las ventas netas de Genomma en México crecieron 11.6% durante el cuarto trimestre de 2020, cerrando en Ps. 1,470.4 millones. El aumento de Ps. 153.1 millones en ventas, en comparación con las cifras auditadas del cuarto trimestre del 2019, se debe principalmente a las estrategias de expansión, optimización y crecimiento, así como a iniciativas que permitieron incrementar participación de mercado en categorías claves. Asimismo, Genomma lanzó en el trimestre nuevas presentaciones de Tío Nacho® para el canal tradicional, así como el reforzamiento de la marca de rastrillos Grommen® “*Está Karbóon*”, entre otras iniciativas. Estos efectos positivos por iniciativas *Go-to-Market* fueron parcialmente impactados por una contracción en las ventas de productos antigripales como resultado de un efecto particularmente débil de las ventas por la temporada invernal en Norteamérica, como se detalla más adelante.

El margen EBITDA para el trimestre cerró en 21.8%, un incremento de 200pb respecto a la base auditada del cuarto trimestre del 2019. La mejora de margen se debe al efecto positivo por apalancamiento operativo derivado del crecimiento en ventas y a un mejor manejo en el control de costos y gastos, así como a eficiencias alcanzadas en el gasto de mercadotecnia. Lo anterior se vio parcialmente impactado por un incremento en los gastos extraordinarios relacionados con la nueva Planta de Manufactura, así como a inversiones realizadas para la ejecución de la estrategia de crecimiento.



Genomma Lab es **reconocida** por su ejemplo en **prácticas sostenibles** ([Ver Evento Relevante](#))

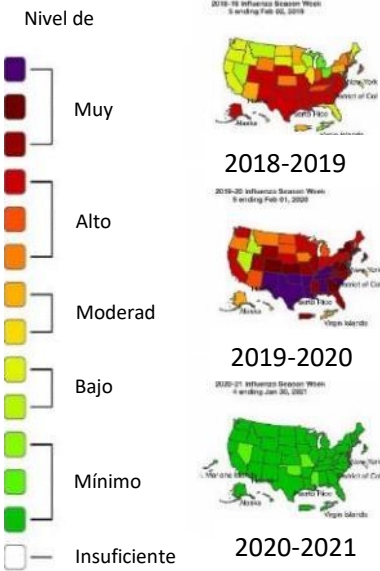


**Tío Nacho®**

Nuevas presentaciones para el **canal tradicional**



## Temporada de Influenza



Fuente: CDC 2020



### Cicatricure® Gold Lift

Línea de cosméticos premium accesibles

## EE. UU.

Durante el trimestre, la operación de Genomma en Estados Unidos cerró con un incremento de 4.4% en ventas netas, alcanzando Ps. 321.9 millones. Lo anterior es resultado de nuevos lanzamientos de productos, así como a un efecto favorable por la conversión del tipo de cambio.

Asimismo, las ventas fueron impactadas negativamente por una temporada invernal inusualmente débil, derivado de las medidas tomadas por el Covid-19 relacionadas con la higiene y cuidado personal. Lo anterior tuvo como resultado una prevalencia inusualmente baja de influenza y otras enfermedades respiratorias, lo cual afectó negativamente las ventas de categorías relacionadas.

El margen EBITDA del cuarto trimestre de 2020 tuvo una contracción de 20pb, en comparación con el cuarto trimestre de 2019. La disminución del margen se debió principalmente a gastos extraordinarios de distribución y a nuevos lanzamientos que impulsaron la implementación del nuevo modelo operacional en la región.

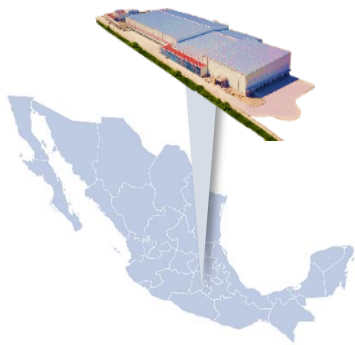
## Latinoamérica

Las ventas netas del cuarto trimestre del 2020 de Genomma en América Latina alcanzaron los Ps. 1,675.6 millones, un incremento de 5.1%, comparado con las cifras auditadas correspondientes al cuarto trimestre de 2019. El crecimiento en ventas es un reflejo del lanzamiento de nuevas categorías, productos y extensiones de línea, así como a una sólida estrategia operativa para posicionar marcas con potencial de crecimiento en los diferentes canales. Lo anterior fue afectado negativamente por un entorno macroeconómico y social adverso, derivado de los impactos por la pandemia global Covid-19. En menor medida, las ventas netas fueron impactadas debido a por la depreciación de algunas monedas, principalmente en Argentina, Brasil y Centroamérica.

El margen EBITDA de la región cerró en 23.0%, una expansión de 550pb comparado con las cifras auditadas del mismo periodo en 2019. Excluyendo los ajustes hiperinflacionarios del resultado auditado de 2019, el margen EBITDA del trimestre tuvo una contracción de 10pb año contra año. Esto se debió principalmente a inversiones extraordinarias para impulsar la estrategia de crecimiento en la región, y en menor medida por la depreciación de algunas monedas locales en los diferentes países donde opera Genomma.

## Nueva Planta de Manufactura

Nueva **Planta de Cogeneración Eléctrica** para abastecer hasta **50.0%** del total de electricidad utilizada en la **Planta de Manufactura**



**Planta de Manufactura** en San Cayetano, Estado de México  
**+30 hectáreas** de terreno

**Línea de producción para bebidas isotónicas**





## VIEJO CEDIS



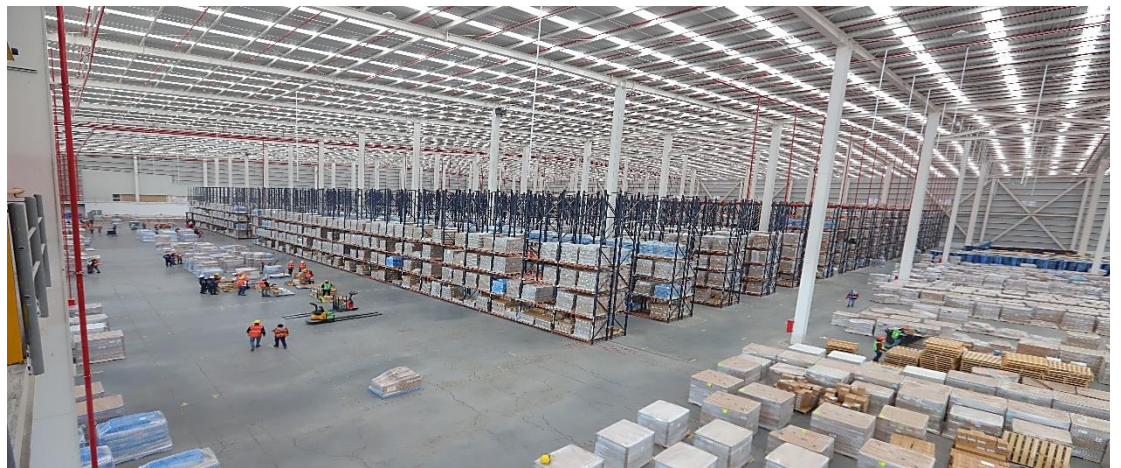
Almacén arrendado

## NUEVO CEDIS



Más de **850 camiones**  
requeridos para mover más  
de **+15,000 pallets**

**Nuevo CEDIS**  
con más de  
**33,000 m<sup>2</sup>** en operación



**Nuevo CEDIS localizado en San Cayetano, Estado de México**

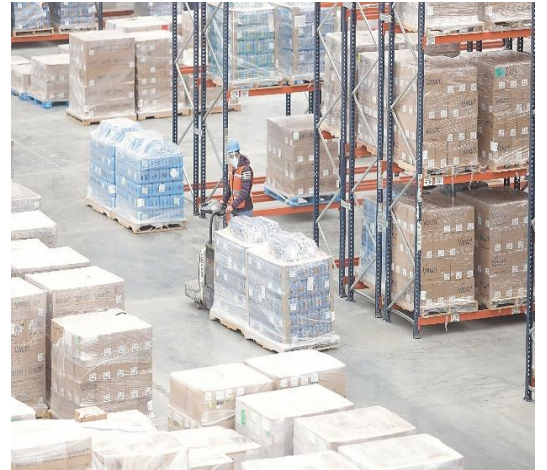


Más de **16,000 racks de almacenamiento** instalados en el **Nuevo CEDIS**



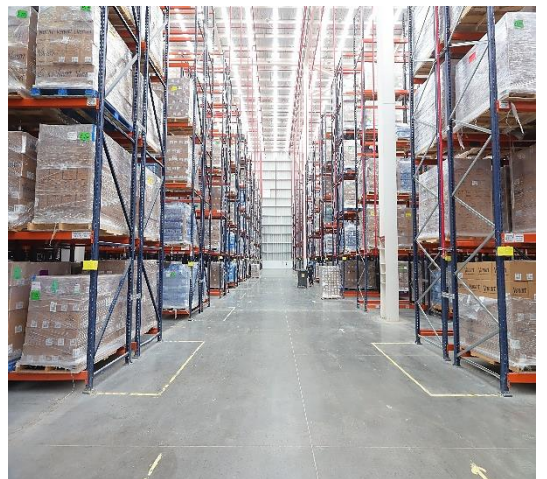
**Nuevo CEDIS localizado en San Cayetano, Estado de México**

Más de **150 colaboradores** ocupando **+14,400 horas-hombre**



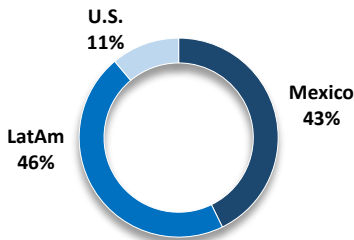
**Nuevo CEDIS localizado en San Cayetano, Estado de México**

Más de **50,000 Posiciones de Almacenamiento**





## Ventas 12M 2020\*



\*Porcentaje de Ventas Consolidadas por región de los 12 meses de 2020.

**Margen EBITDA 12M 2020**  
se expandió  
**+170pb,**  
año contra año

**Ventas Netas 4T-2020**  
incrementaron  
**+7.7%,**  
año contra año

## Resultados Consolidados Año Completo 2020

**Las Ventas Netas del Año Completo 2020** alcanzaron Ps. 13,866.7 millones; un aumento del 9.1% en comparación con 2019. El incremento de Ps. 1,153.8 millones en ventas se debe principalmente a la innovación relacionada a nuevos productos, así como la incursión en nuevas categorías con alto potencial de crecimiento, acompañados de una sólida estrategia de expansión en el canal tradicional, al igual que en las plataformas de comercio electrónico. Las ventas en el año se vieron parcialmente afectadas por las medidas de distanciamiento social implementadas por el Covid-19 en casi todas las regiones donde opera la Compañía.

**El EBITDA del Año Completo 2020** fue de Ps. 2,932.1 millones, en comparación con Ps. 2,471.8 millones en 2019. El margen EBITDA de 2020 cerró en 21.1%. La expansión del margen EBITDA en 170pb se debe principalmente a las eficiencias de marketing, acompañadas de una rigurosa estrategia de control de costos y gastos, y a un efecto de apalancamiento operativo asociado con el crecimiento en ventas. En menor medida, la expansión del margen EBITDA es el resultado de un efecto positivo en la mix del portafolio. Estos efectos fueron parcialmente impactados por un aumento en los gastos de distribución, no relacionados con la operación, debido a la situación macroeconómica actual, así como a gastos extraordinarios relacionados con el lanzamiento de nuevos productos; gastos relacionados a las estrategias de expansión en plataformas *e-commerce* y canales digitales, así como a inversiones relacionadas con el inicio de operaciones de la nueva Planta de Manufactura.

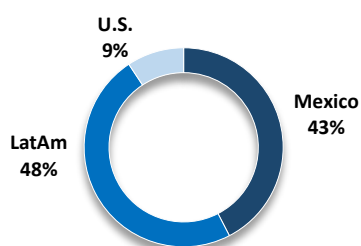
**La Utilidad Neta del Año Completo 2020** alcanzó los Ps. 1,477.8 millones, un incremento de 93.3% en comparación con los Ps. 764.5 millones correspondientes a las cifras auditadas para el 2019. El incremento en la utilidad neta se debe principalmente a la mejora en la utilidad de la operación y a una disminución en los intereses pagados.

## Resultados Consolidados 4T-2020

**Ventas Netas del Cuarto Trimestre 2020** alcanzaron Ps. 3,467.9 millones; un aumento de 7.7% comparado con las cifras del mismo período de 2019. El incremento en ventas se debe principalmente a la implementación de la estrategia de crecimiento basada en cuatro pilares a lo largo de las regiones donde opera la Compañía. Dicha estrategia incluye la introducción de nuevas categorías, innovación de productos, la mejora en los niveles de servicio, el incremento en el número de puntos de venta y los esfuerzos por mejorar la visibilidad y marketing. En menor medida, el aumento de las ventas estuvo respaldado por un incremento de las ventas relacionadas al "*e-commerce*". Estos resultados se vieron parcialmente afectados por la incertidumbre macroeconómica, así como a la depreciación del tipo de cambio en ciertas regiones donde opera Genomma.

**+350bps** de expansión de **margen EBITDA** año contra año

## Ventas 4T-2020\*



\*\*Porcentaje de Ventas Consolidadas por región de los últimos 3 meses de 2020.

## MÉXICO

**Ventas (MXN): 1,470.4 millones**

**Margen EBITDA: +21.8%**

**EBITDA del Cuarto Trimestre 2020** alcanzó Ps. 729.4 millones, un incremento de Ps. 166.4 millones sobre el EBITDA auditado del cuarto trimestre 2019. El margen EBITDA del cuarto trimestre de 2020 cerró en 21.0%, una mejora de 350bps en comparación con los resultados auditados del mismo periodo del 2019. Excluyendo los ajustes por hiperinflación en los resultados auditados de 2019, el margen EBITDA incrementó 70pb, año contra año. Lo anterior es resultado del apalancamiento operativo derivado por el crecimiento en las ventas, así como por los ahorros alcanzadas en los costos y gastos de la operación y, en las eficiencias logradas en las inversiones de mercadotecnia.

## Ventas por Categoría y Región

(En millones de Pesos mexicanos)

	Libre Venta (OTC)			Cuidado Personal (PC)			Total		
	4T20	4T19	% Var.	4T20	4T19	% Var.	4T20	4T19	% Var.
México	845.1	851.6	(0.8)%	625.3	465.8	34.2%	1,470.4	1,317.4	11.6%
LatAm	662.5	569.1	16.4%	1,013.1	1,025.5	(1.2)%	1,675.6	1,594.6	5.1%
EE. UU.	202.6	178.7	13.4%	119.3	129.6	(7.9)%	321.9	308.3	4.4%
<b>Total</b>	<b>1,710.2</b>	<b>1,599.3</b>	<b>6.9%</b>	<b>1,757.7</b>	<b>1,620.9</b>	<b>8.4%</b>	<b>3,467.9</b>	<b>3,220.3</b>	<b>7.7%</b>

	Libre Venta (OTC)			Cuidado Personal (PC)			Total		
	2020	2019	% Var.	2020	2019	% Var.	2018	2019	% Var.
México	3,319.4	3,323.5	(0.1)%	2,610.8	2,289.0	11.9%	5,930.2	5,612.5	5.7%
LatAm	2,759.2	2,096.1	31.6%	3,637.8	3,693.9	(1.5)%	6,397.0	5,790.0	10.5%
EE. UU.	1,127.7	792.3	42.3%	411.8	518.1	(20.5)%	1,539.5	1,310.4	17.5%
<b>Total</b>	<b>7,206.3</b>	<b>6,211.9</b>	<b>16.0%</b>	<b>6,660.4</b>	<b>6,501.0</b>	<b>1.8%</b>	<b>13,866.7</b>	<b>12,712.9</b>	<b>9.1%</b>

## Resultados por Región 4T-2020

### México

Las Ventas Netas para el cuarto trimestre de 2020 alcanzaron Ps. 1,470.4 millones; un incremento de 11.6% año contra año. El incremento de Ps. 153.1 millones se debe principalmente al crecimiento en ventas por nuevas categorías, a nuevos lanzamientos de productos, extensiones de línea, a las exitosas iniciativas de marketing y publicidad ejecutadas a lo largo del trimestre, a la mejora en los niveles de servicio, al crecimiento en los puntos de venta atendidos en los diferentes canales comerciales, y a un incremento en las ventas de los canales digitales.

El EBITDA del trimestre alcanzó Ps. 320.0 millones, con un margen de 21.8%. La mejora de 200pb en el margen comparado contra la información auditada del cuarto trimestre de 2019, es resultado del apalancamiento operativo por el crecimiento en ventas y a un mayor control de costos y gastos, así como a eficiencias alcanzadas en el gasto de mercadotecnia. Lo anterior fue compensado por gastos no recurrentes asociados con los movimientos logísticos al nuevo CEDIS y a gastos relacionados con el inicio de producción en la Planta de Manufactura de Cuidado Personal.



## EE. UU.

**Ventas (MXN): 321.9 millones**

**Margen EBITDA: +7.5%**

## EE. UU.

Las ventas netas del cuarto trimestre de 2020 en Estados Unidos incrementaron 4.4%, para cerrar en Ps. 321.9 millones. El aumento de las ventas durante el trimestre se debe en parte al efecto positivo por tipo de cambio. En menor medida, el incremento en ventas es resultado de nuevos lanzamientos de productos e innovación, así como a una mayor presencia en los canales de comercio electrónico. Estos efectos se vieron afectados negativamente por la contracción en el consumo y la disminución del tráfico peatonal en las tiendas debido a las restricciones implementadas por el Covid-19, así como al impacto de una temporada invernal inusualmente débil, como se describió anteriormente.

El EBITDA del trimestre alcanzó Ps. 24.1 millones, lo cual representó un margen de 7.5%. La contracción de 20pb en el margen, en comparación con el mismo trimestre en 2019, es resultado de gastos no recurrentes de logística y distribución, inversiones por nuevos lanzamientos de productos y estrategias de visibilidad.

## Latinoamérica

Las ventas netas del trimestre aumentaron 5.1% año contra año, alcanzando los Ps. 1,675.6 millones. Expresado en moneda local, las ventas netas aumentaron doble dígito año contra año. El aumento de las ventas se debió principalmente a la innovación de producto y al lanzamiento de nuevas extensiones de línea en la región, así como al incremento en los puntos de venta atendidos. Lo anterior fue compensado por una contracción en ventas debido al efecto por la depreciación de monedas locales, principalmente en países como Argentina, Brasil y Centroamérica.

El EBITDA del cuarto trimestre de 2020 alcanzó Ps. 385.3 millones, en comparación con los Ps. 279.0 millones para el mismo período auditado de 2019. El margen EBITDA del trimestre cerró en 23.0%; una expansión de 5500pb en comparación con las cifras auditadas del cuarto trimestre 2019. Excluyendo los ajustes por hiperinflación, el margen EBITDA del trimestre tuvo una contracción de 10pb, año contra año. Esto se debió principalmente a inversiones extraordinarias relacionadas con, lanzamientos de productos, innovación y visibilidad en el punto de venta, así como al impacto en el costo por la depreciación de algunas monedas locales.

## Otros Resultados del Estado de Resultados 4T-2020

**La utilidad Bruta** incrementó 6.9% para cerrar en Ps. 2,164.9 millones en el cuarto trimestre de 2020, en comparación con Ps. 2,025.9 millones de 2019. El margen bruto disminuyó 50pb, para cerrar en 62.4%. La contracción en margen bruto se debió a un incremento relacionado con el tipo de cambio en ciertos costos, al impacto negativo por el efecto en la mezcla de ventas, así como a gastos extraordinarios relacionados con la logística para la mudanza al nuevo Almacén Central.

## AMÉRICA LATINA

**Ventas (MXN): 1,675.6 millones**

**Margen EBITDA: 23.0%**

### Monedas Locales Expresadas en MXN

 **ARS\* (20.3%)**

 **BRL (18.8%)**

 **UYU (7.4%)**

 **PYG (1.8%)**

\* Tipo de cambio al cierre del periodo.

**Los Gastos Generales, de  
Venta, Mercadotecnia y  
Administración**  
disminuyeron  
**230.0 millones**  
año contra año

**Los Gastos Generales, de Venta, Mercadotecnia y Administración**, disminuyeron a 36.7% como porcentaje de ventas, para el cuarto trimestre de 2020, en comparación con 46.7% reportados al cierre del cuarto trimestre de 2019. La disminución del margen en 10.0 puntos porcentuales se debe principalmente a los ajustes hiperinflacionarios, no relacionados a efectivo, en la base auditada de comparación de 2019. Excluyendo el efecto por el ajuste de auditoría, la disminución en el margen se debe al apalancamiento operativo relacionado con el crecimiento en ventas durante el trimestre, y a un continuo enfoque en el control de gastos de operación y a eficiencias alcanzadas en las inversiones de mercadotecnia.

**Utilidad Neta** alcanzó Ps. 334.2 millones en el cuarto trimestre de 2020, un incremento de Ps. 298.6 millones comparado con cifras auditadas del cuarto trimestre de 2019. El incremento en la utilidad neta se debe principalmente a la mejora en la utilidad de la operación y a una disminución en los intereses pagados.

## Resultado No-Operativo 4T-2020

**El Resultado Integral de Financiamiento** representó un gasto de Ps. 241.1 millones en el cuarto trimestre de 2020, comparado con Ps. 163.6 millones de las cifras auditadas de 2019. La variación negativa de Ps. 77.5 millones se debe principalmente a: i) un incremento neto de Ps. 66.6 millones año contra año en la pérdida cambiaria; ii) un impacto negativo de Ps. 52.3 millones en la pérdida relacionada a la posición monetaria en Argentina; iii) un ligero decremento neto de Ps. 1.9 millones en los ingresos financieros. Esto fue positivamente compensado por una disminución de: 1) Ps. 43.3 millones en el gasto financiero durante el cuarto trimestre de 2020 en comparación con el mismo periodo del año anterior.

**Los Impuestos a la Utilidad** para el cuarto trimestre de 2020 alcanzaron Ps. 157.1 millones, comparado con Ps. 372.3 millones de acuerdo a la información auditada correspondiente al cuarto trimestre del 2019. Durante el ejercicio financiero auditado del 2019 la Compañía contabilizó una provisión que posteriormente fue utilizada como parte del pago voluntario de impuestos realizado por la Compañía al cierre del año 2020. El pago voluntario fue realizado en su totalidad, resolviendo así las diferencias de criterio con la autoridad ("SAT") desde el año fiscal 2013 hasta la fecha de este reporte.

Disminución de  
**Ps. 43.3 millones** en los  
**Intereses Pagados**



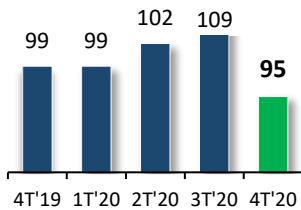
## Posición Financiera

**El Capital de Trabajo** se ajustó durante el trimestre y el ciclo de conversión de efectivo cerró en 95 días; una mejora de 14 días contra el cierre de septiembre de 2020:

Días de Cuentas por Cobrar (Clientes)

	4T19	3T20	4T20
México	115	114	144
Latinoamérica	85	93	80
EE. UU.	72	67	55
<b>Consolidado</b>	<b>97</b>	<b>111</b>	<b>105</b>

Ciclo de Conversión de Efectivo (Días)



**Deuda Neta/EBITDA** cerró en **1.47x** al cierre del 4T-2020

- **Cuentas por Cobrar** alcanzaron Ps. 4,027.3 millones al 31 de diciembre de 2020. Los días de cuentas por cobrar alcanzaron los 105 días; un decremento de 6 días comparado contra el tercer trimestre de 2020. El decremento se debió principalmente a una mejora en la gestión e iniciativas de cobranza alcanzadas durante el trimestre.
- **Inventarios** alcanzaron Ps. 1,998.8 millones al 31 de diciembre de 2020. Los días de inventarios alcanzaron 137 días; un decremento de 21 días comparado con el tercer trimestre de 2020. Esta mejora es resultado de la mejora en la ejecución y control de inventarios como resultado de la operación del nuevo sistema de planeación de la demanda (S&OP).
- **Proveedores** alcanzaron Ps. 1,625.7 millones al 31 de diciembre de 2020. Al cierre de 2020, los días de proveedores disminuyeron a 147 días, de 160 días reportados al cierre de 30 de septiembre de 2020. El decremento de 13 días se debe principalmente a acuerdos de pago alcanzados para poder aprovechar oportunidades y estrategias de descuento por cierre de año.

**Activos Fijos.** La Compañía invirtió Ps. 577.6 millones en los doce meses que terminaron el 31 de diciembre de 2020, principalmente relacionados a la construcción de la nueva planta de manufactura ubicada en el Estado de México.

**Impuestos por Recuperar,** principalmente saldos en proceso de recuperar de IVA e impuestos a la utilidad. La posición disminuyó Ps. 13.0 millones comparado con el cierre del tercer trimestre de 2020.

**Deuda Financiera Neta** al cierre del 2020 disminuyó en comparación al cierre del año 2019:

- **Efectivo y Equivalentes** alcanzaron Ps. 2,104.0 millones al 31 de diciembre de 2020, lo que representó un incremento de 128.0% contra el cierre de 2019.
- **Deuda Bruta Financiera** alcanzó Ps. 6,424.0 millones al 31 de diciembre de 2020, comparado con Ps. 6,034.7 millones al cierre de 2019, lo que representó un incremento de Ps. 389.3 millones año contra año. La deuda total de largo plazo de la Compañía representó 69.3% de la deuda total al cierre de 2020.
- **Deuda Neta Financiera** alcanzó Ps. 4,320.0 millones al cierre del cuarto trimestre de 2020; una disminución de Ps. 791.7 millones comparado con el 31 de diciembre de 2019.

Un balance total de  
**36,665,792 acciones**  
en el **Programa de Recompra**  
al 31 de diciembre de 2020

**Programa de Recompra de Acciones.** Durante los tres meses que terminaron el 31 de diciembre de 2020, la Compañía recompró 410,000 acciones, representando una inversión de Ps. 7.7 millones.

**Flujo Libre de Efectivo de Operaciones.** Excluyendo las inversiones en la nueva planta de manufactura de la Compañía, el flujo libre de efectivo hubiera alcanzado Ps. 1,874.6 millones para los doce meses de 2020. La mayoría del flujo de efectivo generado durante el año fue invertida en la Planta de Cuidado Personal y el nuevo Almacén Central, así como en inversiones en capital de trabajo para impulsar las estrategias de crecimiento.

## Ratios Financieros

	4T-2020
EBITDA / Interés Pagados	<b>6.36x</b>
Deuda Neta / EBITDA	<b>1.47x</b>



## CONFERENCIA DE RESULTADOS

**Jueves 25 de febrero de 2021**  
**11:00 a.m. ET /**  
**10:00 a.m. CST**

Participantes:

**Jorge Luis Brake**  
Director General

**Antonio Zamora**  
VP Ejecutivo de Administración  
y Finanzas

**Enrique González**  
Relación con Inversionistas

Webcast:

[Conferencia de Resultados 4T y  
Año Completo 2020 Genomma  
Lab](#)

Para participar,  
favor de llamar:

**Estados Unidos:**  
+1 877-407-0784

**Internacional:**  
+1 201-689-8560

## 4T-2020 Eventos Relevantes

- [Genomma Lab Internacional ingresa al índice "Dow Jones Sustainability MILA Pacific Alliance"](#)  
"Por alcanzar uno de los estándares en sostenibilidad más altos en México y otros países de Latinoamérica, de entre un grupo selecto de compañías reconocidas por su excelencia en Sostenibilidad y Prácticas Corporativas."
- [Colocación de Ps.800 millones en cuatro emisiones de CEBUR's de corto plazo](#)  
"Las transacciones recibieron una sobredemanda superior a 2.5x bajo el amparo del programa de emisiones dual."
- [HR Ratings revisó la calificación a HR+1 para el programa dual de Corto Plazo de Genomma Lab](#)
- [Genomma Lab Internacional acuerda pago voluntario a Autoridad Tributaria Mexicana](#)  
"Se acordó pago voluntario por Ps. 750 millones en concepto de impuestos, resolviendo así las diferencias de criterio con el Servicio de la Administración Tributaria Mexicana ("SAT"), y reafirmando nuestro compromiso con México y el momento por el que atraviesa el país."

### Información adicional

- [Impacto de Nuevas Normas de Contabilidad \(29 de abril de 2019\)](#)
- [Genomma Lab Internacional Informe Anual Integrado 2019](#)
- [Estados Financieros Auditados 2019 \(Formato XBRL\)](#)

### Cobertura de Analistas

Al 24 de febrero de 2021, LAB B cuenta con 14 coberturas: Casa de Bolsa Credit Suisse; Banco Itaú BBA; BBVA Bancomer; UBS Casa de Bolsa; Vector Casa de Bolsa; Barclays Bank; BTG Pactual US Capital; GBM Grupo Bursátil Mexicano.; Grupo Financiero Banorte; HSBC Securities (USA); Actinver Casa de Bolsa, Invex Grupo Financiero, JP Morgan Securities. Y Monex Grupo Financiero.

### Descripción de la Compañía

Genomma Lab Internacional, S.A.B. de C.V. es una de las empresas líderes en la industria de productos farmacéuticos y para el cuidado personal en México con una creciente presencia internacional. Genomma Lab se dedica al desarrollo, venta y promoción de una gran variedad de productos de marca premium, muchos de los cuales son líderes de la categoría en la cual compiten en términos de ventas y participación de mercado. Genomma Lab tiene una combinación de desarrollo de nuevos y exitosos productos, una mercadotecnia dirigida al cliente, una amplia red de distribución de productos y un modelo de operación altamente flexible y de bajo costo.

Las acciones de Genomma Lab cotizan en la Bolsa Mexicana de Valores bajo el símbolo de cotización "**LABB**" (**Bloomberg: LABB.MM**).



Member of  
**Dow Jones  
Sustainability Indices**  
Powered by the S&P Global CSA

### Información sobre estimaciones y riesgos asociados

La información que se presenta en este comunicado contiene ciertas declaraciones acerca del futuro e información relativa a Genomma Lab Internacional, S.A.B. de C.V. y sus subsidiarias (en conjunto "Genomma Lab" o la "Compañía") las cuales están basadas en el entendimiento de sus administradores, así como en supuestos e información actualmente disponible para la Compañía. Tales declaraciones reflejan la visión actual de Genomma Lab sobre eventos futuros y están sujetas a ciertos riesgos, factores inciertos y presunciones. Muchos factores podrían causar que los resultados, desempeño, o logros actuales de la Compañía sean materialmente diferentes con respecto a cualquier resultado futuro, desempeño o logro de Genomma Lab que pudiera ser incluida, en forma expresa o implícita dentro de dichas declaraciones acerca del futuro, incluyendo, entre otros: cambios en las condiciones generales económicas y/o políticas, cambios gubernamentales y comerciales a nivel global y en los países en los que la Compañía hace negocios, cambios en las tasas de interés y de inflación, volatilidad cambiaria, cambios en la demanda y regulación de los productos comercializados por la Compañía, cambios en el precio de materias primas y otros insumos, cambios en la estrategia de negocios y varios otros factores. Si uno o más de estos riesgos o factores inciertos se materializan, o si los supuestos utilizados resultan ser incorrectos, los resultados reales podrían variar materialmente de aquellos descritos en el presente como anticipados, creídos, estimados o esperados. Genomma Lab no pretende y no asume ninguna obligación de actualizar estas declaraciones acerca del futuro.

### Información de contacto:

**Enrique González, Director de RI**  
Tel: +52 (55) 5081-0075  
[investor.relations@genommalab.com](mailto:investor.relations@genommalab.com)

**Barbara Cano, InspiR Group**  
Tel: +1 (646) 452-2334  
[barbara@inspirgroup.com](mailto:barbara@inspirgroup.com)

## GENOMMA LAB INTERNACIONAL, S.A.B. DE C.V. Y SUBSIDIARIAS ESTADO DE RESULTADOS CONSOLIDADO

Para los tres y doce meses terminados el 31 de diciembre de 2020 y 2019

Miles de pesos mexicanos

	CUARTO TRIMESTRE				ACUMULADO			
	2020	%Ventas	2019*	%Ventas	2020	%Ventas	2019*	%Ventas
Ingresos - Netos	3,467,872	100.0%	3,220,272	100.0%	13,866,642	100.0%	12,712,890	100.0%
Costo de ventas	1,302,930	37.6%	1,194,379	37.1%	5,271,791	38.0%	4,614,966	36.3%
<b>Utilidad bruta</b>	<b>2,164,942</b>	<b>62.4%</b>	<b>2,025,893</b>	<b>62.9%</b>	<b>8,594,851</b>	<b>62.0%</b>	<b>8,097,924</b>	<b>63.7%</b>
Gastos de venta y administración	1,272,930	36.7%	1,502,914	46.7%	5,509,593	39.7%	5,682,644	44.7%
Otros (ingresos) gastos	162,640	4.7%	(40,008)	(1.2)%	153,227	1.1%	(56,468)	(0.4)%
<b>EBITDA</b>	<b>729,372</b>	<b>21.0%</b>	<b>562,987</b>	<b>17.5%</b>	<b>2,932,031</b>	<b>21.1%</b>	<b>2,471,748</b>	<b>19.4%</b>
Depreciación y amortización	39,347	1.1%	44,011	1.4%	154,934	1.1%	140,927	1.1%
<b>Utilidad de operación</b>	<b>690,025</b>	<b>19.9%</b>	<b>518,976</b>	<b>16.1%</b>	<b>2,777,097</b>	<b>20.0%</b>	<b>2,330,821</b>	<b>18.3%</b>
Gastos financieros	(96,951)	(2.8)%	(140,281)	(4.4)%	(461,081)	(3.3)%	(606,682)	(4.8)%
Ingresos financieros	4,338	0.1%	6,189	0.2%	31,397	0.2%	28,777	0.2%
Ganancia cambiaria	(102,712)	(3.0)%	(36,116)	(1.1)%	9,827	0.1%	(151,261)	(1.2)%
Pérdida por posición monetaria en subsidiaria inflacionaria	(45,735)	(1.3)%	6,601	0.2%	(176,473)	(1.3)%	(120,354)	(0.9)%
<b>Resultado integral de financiamiento</b>	<b>(241,060)</b>	<b>(7.0)%</b>	<b>(163,607)</b>	<b>(5.1)%</b>	<b>(596,330)</b>	<b>(4.3)%</b>	<b>(849,520)</b>	<b>(6.7)%</b>
Participación en la utilidad de asociadas	42,378	1.2%	52,613	1.6%	66,270	0.5%	78,887	0.6%
<b>Utilidad antes de impuestos</b>	<b>491,343</b>	<b>14.2%</b>	<b>407,982</b>	<b>12.7%</b>	<b>2,247,037</b>	<b>16.2%</b>	<b>1,560,188</b>	<b>12.3%</b>
Impuestos a la utilidad	157,129	4.5%	372,342	11.6%	769,237	5.5%	795,725	6.3%
<b>Utilidad neta consolidada</b>	<b>334,214</b>	<b>9.6%</b>	<b>35,640</b>	<b>1.1%</b>	<b>1,477,800</b>	<b>10.7%</b>	<b>764,463</b>	<b>6.0%</b>

\*Cifras consolidadas auditadas.



**GENOMMA LAB INTERNACIONAL, S.A.B. DE C.V. Y SUBSIDIARIAS**  
**ESTADO DE POSICIÓN FINANCIERA CONSOLIDADO**

Para los doce meses terminados el 31 de diciembre de 2020 y 2019 y al 30 de septiembre de 2020

Miles de pesos mexicanos	Al 31 de diciembre de		Al 30 de septiembre de
	2020	2019	2020
<b>ACTIVO</b>			
<b>Activos circulantes</b>			
Efectivo y equivalentes de efectivo	2,103,979	922,941	1,567,634
Clientes - Neto	4,027,382	3,439,539	4,223,216
IVA por recuperar	1,561,276	1,556,923	1,574,290
Otras cuentas por cobrar*	1,626,218	1,308,944	1,279,902
Inventarios - Neto	1,998,835	1,907,843	2,268,870
Pagos anticipados	576,732	681,359	964,982
<b>Total de activos circulantes</b>	<b>11,894,422</b>	<b>9,817,549</b>	<b>11,878,894</b>
<b>Activos no circulantes</b>			
Marcas, patentes y otros	4,854,965	4,845,342	4,901,213
Inversión en acciones	1,700,991	1,634,721	1,658,613
Inmuebles, propiedades y equipo - Neto	2,795,093	2,159,455	2,564,826
Impuestos a la utilidad diferidos, activos diferidos y otros	729,479	797,683	778,247
<b>Total de activos no circulantes</b>	<b>10,080,528</b>	<b>9,437,201</b>	<b>9,902,899</b>
<b>TOTAL</b>	<b>21,974,950</b>	<b>19,254,750</b>	<b>21,781,793</b>
<b>PASIVO Y CAPITAL CONTABLE</b>			
<b>Pasivos circulantes</b>			
Porción circulante de la deuda a largo plazo	1,970,239	1,550,006	1,873,827
Proveedores	1,625,745	1,881,177	1,749,172
Otros pasivos circulantes	2,702,714	2,053,049	2,773,131
Impuesto sobre la renta	258,316	194,307	250,607
<b>Total de pasivos circulantes</b>	<b>6,557,014</b>	<b>5,678,539</b>	<b>6,646,737</b>
<b>Pasivos no circulantes</b>			
Créditos bursátiles	2,484,386	2,438,806	2,482,253
Préstamos bancarios a largo plazo	1,969,361	2,045,860	2,142,965
Impuestos a la utilidad diferidos y otros pasivos a largo plazo	524,031	317,437	379,097
Dividendos por pagar	800,000	800,000	800,000
<b>Total pasivos</b>	<b>12,334,792</b>	<b>11,280,642</b>	<b>12,451,052</b>
<b>Capital contable</b>			
Capital social	1,912,967	1,912,967	1,912,967
Utilidades retenidas	8,882,397	7,481,907	8,736,005
Efectos de conversión de entidades extranjeras	(22,359)	(20,025)	85,901
Recompra de acciones - neto	(1,132,847)	(1,400,741)	(1,404,132)
<b>Total del capital contable</b>	<b>9,640,158</b>	<b>7,974,108</b>	<b>9,330,741</b>
<b>TOTAL</b>	<b>21,974,950</b>	<b>19,254,750</b>	<b>21,781,793</b>

\*Incluye depósitos en garantía, impuestos diferidos, proyectos de inversión, registros sanitarios y licencias.

**GENOMMA LAB INTERNACIONAL, S.A.B. DE C.V. Y SUBSIDIARIAS****ESTADO DE FLUJO DE EFECTIVO CONSOLIDADO**

Para los tres y doce meses terminados el 31 de diciembre de 2020

Miles de pesos mexicanos	4T-2020	2019
<b>Efectivo al inicio del período</b>	<b>1,567,634</b>	<b>922,946</b>
<b>Utilidad neta consolidada</b>	<b>334,214</b>	<b>1,477,800</b>
<b>Cargos a resultados sin flujo de efectivo:</b>		
Depreciación y amortización	40,593	158,963
Impuestos a la utilidad	157,129	769,237
Intereses devengados y otros	347,343	782,314
	<b>879,279</b>	<b>3,188,314</b>
<b>Partidas relacionadas con actividades de operación:</b>		
Cuentas por cobrar a clientes	69,979	(744,606)
Impuestos por recuperar	5,575	(6,575)
Inventarios	412,931	(186,287)
Proveedores	(78,452)	(201,914)
Otros activos circulantes	(92,723)	16,312
Impuestos a la utilidad pagados	(187,177)	(762,947)
Otros pasivos circulantes	27,488	720,266
	<b>157,621</b>	<b>(1,165,751)</b>
<b>Flujos netos de efectivo de actividades de operación</b>	<b>1,036,900</b>	<b>2,022,563</b>
<b>Actividades de inversión:</b>		
Adquisición de inmuebles, propiedades y equipo	(260,553)	(725,585)
Ventas de equipo	7,220	9,029
Otros activos	(728)	23,921
<b>Flujos netos de efectivo de actividades de inversión</b>	<b>(254,061)</b>	<b>(692,635)</b>
<b>Actividades de financiamiento:</b>		
Pagos de préstamos de instituciones financieras y bursátiles	(154,824)	(4,399,920)
Préstamos obtenidos de instituciones financieras y bursátiles	82,376	4,832,376
Intereses pagados	(91,441)	(436,106)
Recompra de acciones	(7,680)	(15,441)
Venta de acciones recompradas	(20,305)	(70,008)
	<b>(191,874)</b>	<b>(89,099)</b>
<b>Flujos netos de efectivo de actividades de financiamiento</b>		
<b>Aumento (disminución) neta de efectivo y equivalentes de efectivo</b>	<b>590,965</b>	<b>1,240,829</b>
Ajuste al flujo de efectivo por variaciones en el tipo de cambio	(54,619)	(59,796)
<b>Flujo de efectivo acumulado al cierre del período</b>	<b>2,103,979</b>	<b>2,103,979</b>
Menos fondo restringido	72,516	72,516
<b>Efectivo y equivalentes de efectivo al final del período</b>	<b>2,031,463</b>	<b>2,031,463</b>

# ANEXOS



## ESTADO DE RESULTADOS CONSOLIDADO 2019 (Provisional vs. Auditado)

Miles de pesos mexicanos	Auditado (Mayo, 2020)				Provisional (Febrero, 2020)			
	4T-2019	%Ventas	12M 2019	%Ventas	4T-2019	%Ventas	12M 2019	%Ventas
Ingresos - Netos	3,220,272	100.0%	12,712,890	100.0%	3,263,274	100.0%	12,755,893	100.0%
Costo de ventas	1,194,379	37.1%	4,614,966	36.3%	1,205,214	36.9%	4,625,801	36.3%
<b>Utilidad bruta</b>	<b>2,025,893</b>	<b>62.9%</b>	<b>8,097,924</b>	<b>63.7%</b>	<b>2,058,060</b>	<b>63.1%</b>	<b>8,130,092</b>	<b>63.7%</b>
Gastos de venta y administración	1,501,639	46.6%	5,682,644	44.7%	1,436,274	44.0%	5,616,004	44.0%
Otros (ingresos) gastos	(40,008)	(1.2)%	(56,468)	(0.4)%	(40,617)	(1.2)%	(57,077)	(0.4)%
<b>EBITDA</b>	<b>564,262</b>	<b>17.5%</b>	<b>2,471,748</b>	<b>19.4%</b>	<b>662,403</b>	<b>20.3%</b>	<b>2,571,165</b>	<b>20.2%</b>
Depreciación y amortización	44,011	1.4%	140,927	1.1%	39,275	1.2%	136,191	1.1%
<b>Utilidad de operación</b>	<b>520,251</b>	<b>16.2%</b>	<b>2,330,821</b>	<b>18.3%</b>	<b>623,128</b>	<b>19.1%</b>	<b>2,434,974</b>	<b>19.1%</b>
Gastos financieros	(140,281)	(4.4)%	(606,682)	(4.8)%	(140,274)	(4.3)%	(606,676)	(4.8)%
Ingresos financieros	6,189	0.2%	28,777	0.2%	6,186	0.2%	28,775	0.2%
Ganancia cambiaria	(36,116)	(1.1)%	(151,261)	(1.2)%	(36,428)	(1.1)%	(151,573)	(1.2)%
Pérdida por posición monetaria en subsidiaria infl	6,601	0.2%	(120,354)	(0.9)%	(87,077)	(2.7)%	(214,032)	(1.7)%
<b>Resultado integral de financiamiento</b>	<b>(163,607)</b>	<b>(5.1)%</b>	<b>(849,520)</b>	<b>(6.7)%</b>	<b>(257,593)</b>	<b>(7.9)%</b>	<b>(943,506)</b>	<b>(7.4)%</b>
Participación en la utilidad de asociadas	52,613	1.6%	78,887	0.6%	18,459	0.6%	44,733	0.4%
<b>Utilidad antes de impuestos</b>	<b>409,257</b>	<b>12.7%</b>	<b>1,560,188</b>	<b>12.3%</b>	<b>383,994</b>	<b>11.8%</b>	<b>1,536,201</b>	<b>12.0%</b>
Impuestos a la utilidad	372,342	11.6%	795,725	6.3%	126,112	3.9%	549,495	4.3%
<b>Utilidad neta consolidada</b>	<b>36,915</b>	<b>1.1%</b>	<b>764,463</b>	<b>6.0%</b>	<b>257,882</b>	<b>7.9%</b>	<b>986,706</b>	<b>7.7%</b>

- Los ajustes de auditoría del año fiscal 2019 se asignaron al cuarto trimestre de 2019, como se presenta en este documento
- La variación entre cifras auditadas y no auditadas fue de Ps. 43 millones sobre las Ventas Netas
- Los auditores recomendaron una reclasificación de Ps. 94 millones entre Gastos Operativos y Resultados inflacionarios como parte de la contabilidad hiperinflacionaria en Argentina, esta reclasificación solamente impactó la Utilidad antes de Impuestos en Ps. 24 millones.

## VENTAS NETAS POR REGIÓN

Millones de pesos	Auditado (Mayo, 2020)		Provisional (Febrero, 2020)		
	Ventas Netas	4T-2019	12M 2019	4T-2019	12M 2019
México	1,317.4	1,317.4	5,612.5	1,318.4	5,612.5
LatAm	1,594.6	1,594.6	5,790.0	1,636.6	5,833.0
EE.UU.	308.3	308.3	1,310.4	308.3	1,310.4
<b>Total</b>	<b>3,220.3</b>	<b>3,220.3</b>	<b>12,712.9</b>	<b>3,263.3</b>	<b>12,755.9</b>

## EBITDA POR REGIÓN

Millones de pesos	Auditado (Mayo, 2020)				Reportado (Febrero, 2020)			
	4T-2019	%Ventas	12M 2019	%Ventas	4T-2019	%Ventas	12M 2019	%Ventas
México	260.4	19.8%	1,007.5	18.0%	261.3	19.8%	1,133.4	20.2%
LatAm	279.0	17.0%	1,334.5	22.9%	377.5	23.7%	1,319.3	22.8%
EE.UU.	23.6	7.7%	129.7	9.9%	23.6	7.7%	118.5	9.0%
<b>Total</b>	<b>563.0</b>	<b>17.3%</b>	<b>2,471.7</b>	<b>19.4%</b>	<b>662.4</b>	<b>20.6%</b>	<b>2,571.2</b>	<b>20.2%</b>