



AINDA
Energía & Infraestructura

2022
REPORTE ASG

ÍNDICE

Mensaje del co-presidente ejecutivo

Hitos y resultados de 2022

- Hitos ASG a nivel activos

¿Quién es AINDA?

- Nuestra historia
- Nuestra presencia e Inversiones
- Nuestro equipo

El enfoque de AINDA sobre ASG

- Análisis de Materialidad
- Grupos de interés
- Nuestra contribución a los ODS
- El equipo ASG

ASG en el proceso de inversión

- Compromisos de inversión ASG
- Casos de estudio compromisos ASG
 - Concesionaria de Autopista del Sureste S.A de C.V. (CAS)
 - Inversiones Jaguar Solar
 - Hokchi: La energía de una comunidad
 - Neology: Movilidad inteligente
- Alineación con nuestra Política de Inversión Responsable
- Políticas y prácticas organizacionales ASG

Consideraciones ambientales

- Huella de carbono
- Movilidad sostenible
- AINDA y TCFD

03

05

07

08

09

10

17

19

19

20

22

25

26

27

30

43

43

45

46

Consideraciones sociales

48

- Entorno de trabajo 48
- Desarrollo de talento 49
- Evaluación de desempeño 49
- Diversidad, equidad e inclusión 50
- Compromiso social 51

Consideraciones de gobierno corporativo

54

- Miembros independientes 54
- Aumento de capital y alianzas estratégicas 55
- Consejo de Administración y Comités 56
- Conflictos de interés 60
- Comunicación de preocupaciones críticas 61
- Anticorrupción y antisoborno 62
- Políticas de remuneración 63
- Compromiso con las políticas 63

Membresías, afiliaciones y premios

65

Sobre este reporte

66

Índice GRI

67

Indicadores SASB

70

Mensaje del co-presidente ejecutivo

GRI 2-22

Estimados,

En AINDA Energía & Infraestructura (AINDA) nos complace presentar nuestro informe de Sostenibilidad 2022 que está alineado con los estándares de reporte GRI y el Sustainability Accounting Standards Board (SASB). Sirve como una herramienta importante para comunicarles a ustedes, los grupos de interés, nuestros avances, retos y oportunidades relacionados con asuntos ambientales, sociales y de gobernanza (ASG). Los resultados presentados en este informe reflejan nuestro compromiso con la implementación de estándares internacionales de ASG para vincular mejor nuestra gobernanza con nuestras responsabilidades fiduciarias, ambientales y sociales.

Como administrador de fondos que presta un servicio a inversionistas institucionales, nuestras decisiones y acciones buscan cumplir con los principios de lealtad y prudencia que nos obligan a proteger y crecer el patrimonio de nuestros inversionistas. La responsabilidad fiduciaria también es nuestro punto de partida al analizar los diferentes riesgos a los que están expuestas nuestras inversiones. El análisis de una inversión incluye los riesgos y necesidades sociales, así como el impacto del proyecto en el medio ambiente y su exposición a riesgos físicos y de transición. Además, una comprensión profunda de las condiciones sociales y ambientales nos permite identificar oportunidades derivadas de la migración de valor resultante de las necesidades y riesgos cambiantes. Por último, un manejo responsable de los activos en los que invertimos nos permite gestionar sus riesgos cotidianos y tomar mejores decisiones, aprovechando sus ventajas.

Como inversionistas en proyectos de energía e infraestructura, nos hemos comprometido a garantizar que éstos se ejecuten bajo los estándares más rigurosos de responsabilidad ambiental y social, con políticas y procesos integrales y transparentes, de gobierno corporativo. Poco después de fundar AINDA en 2015, decidimos convertirnos en uno de los primeros signatarios de Principios para la Inversión Responsable (PRI) en Latinoamérica. Después de aprender de los resultados de

nuestras primeras evaluaciones PRI, hemos seguido mejorando nuestras políticas y procesos, así como en el nivel de detalle con el que documentamos su implementación. Los resultados obtenidos por AINDA en la evaluación PRI 2022 nos posicionan como un fondo de capital privado *top-tier* en Latinoamérica, con 5 de 5 estrellas en el módulo de Infraestructura y 4 de 5 estrellas en el módulo de Política de Inversión y Administración.

Después de un par de años de ser evaluados por PRI, decidimos también convertirnos en signatarios de GRESB. Al igual que hicimos con PRI, utilizamos los resultados de las evaluaciones de GRESB para identificar áreas de mejora en la implementación de los estándares ASG en cada proyecto de manera individual. El año pasado, AINDA recibió la puntuación más alta posible en la evaluación anual de GRESB como Administrador, obteniendo 30 de 30 puntos posibles en el módulo de Gestión y una puntuación global de 97 sobre 100 (incluyendo la evaluación de las inversiones realizadas). Esto nos sitúa en tercer lugar a nivel mundial y en el primer puesto en las Américas entre los fondos de energía e infraestructura diversificados. Además, nuestro compromiso de alinear AINDA con PRI y GRESB fue reconocido por GOVERNART, que nos otorgó el Grand Prix Institution por segundo año consecutivo en la evaluación ALAS20. Esta incluye a inversionistas institucionales y administradores de fondos que son signatarios del PRI en España, Brasil, Perú, Chile, Colombia y México.

En AINDA estamos convencidos de que las mejores prácticas ASG deben contar con un equipo dedicado e incluir la participación, no solo en los proyectos que emprendemos, sino también con la sociedad en general. Hemos establecido un grupo de trabajo de sostenibilidad, que supervisa la integración de los factores ASG en nuestra operación como GP y se encarga de que se tenga el nivel de participación y

compromiso adecuado con nuestras inversiones. Las empresas que son parte del portafolio, con nuestra ayuda, han implementado medidas para reducir su impacto ambiental, y nos hemos comprometido con los grupos de interés para comprender y abordar mejor los problemas sociales. Por ejemplo, con nuestra inversión en Neology y siguiendo la experiencia de ciudades como Copenhague, estamos implementando el uso de infraestructura de Reconocimiento Avanzado de Matrículas (ALPR, por sus siglas en inglés) para reducir la congestión y las emisiones GEI en las grandes ciudades de Latinoamérica. Con este fin, hemos comenzado a establecer asociaciones público-privadas (APPs) con agencias gubernamentales para aprovechar el potencial de infratech y mejorar la eficacia y eficiencia de la aplicación de la normativa sobre movilidad.

Como parte de nuestro compromiso, decidimos contribuir a la evolución de los estándares ASG y ayudar a otros a cumplir con ellos. Por lo tanto, desde 2021 nuestro Director General, Manuel Rodríguez Arregui es miembro del Comité de Estándares de Infraestructura de PRI, que el año pasado trabajó, entre otras cosas, en la elaboración de recomendaciones de políticas públicas y reformas en estrategias nacionales de infraestructura alineadas con los estándares de sostenibilidad. Manuel también es Vicepresidente del Comité de Estándares de GRESB, que el año pasado siguió actualizando los estándares y orientándolos hacia los temas más relevantes de manera que puedan ser abordados adecuadamente por sus signatarios. Para ayudar a implementar los criterios ASG en el sector financiero, AINDA es miembro del Consejo Mexicano de Finanzas Sostenibles (CMFS), donde Manuel lidera el grupo de trabajo de Financiamiento Sostenible. Participa activamente en el grupo de trabajo de Políticas Públicas y representa al CMFS en el Consejo de Estabilidad del Sistema Financiero (CESF). Además, Tessy Rivera, nuestra CFO, encabeza el comité

ASG de la Asociación Mexicana de Capital Privado (AMEXCAP), que ha estado trabajando para promover las mejores prácticas en gobierno corporativo para la industria, así como liderando esfuerzos para lograr que los GPs sean más diversos, equitativos e inclusivos.

Como se mencionó en el informe de sostenibilidad del año pasado, AINDA participa activamente en iniciativas y se involucra en proyectos con organizaciones sin fines de lucro que consideramos que están alineadas con nuestros principios y que nos permiten ampliar nuestro impacto. Desde 2021, Manuel Rodríguez Arregui ha sido Vicepresidente del Fideicomiso Museo de Historia Natural y Cultura Ambiental en la Ciudad de México, el cual continuó con su trabajo de transformación a lo largo de 2022 y ahora se encuentra en su tercera y última etapa de renovación. Como parte de nuestros esfuerzos para promover la igualdad de género en nuestra industria, nos unimos a la iniciativa de Mujeres ITAM por la igualdad (MIPi), que apoya a mujeres estudiantes destacadas con necesidades socioeconómicas para reducir las tasas de abandono escolar después de la finalización de las becas. AINDA ha sido beneficiaria directa de MIPi, ya que nos ha permitido invitar a talento excepcional que merece una oportunidad para unirse a nuestro equipo.

A medida que AINDA se prepara para lanzar su segundo fondo, nuestros esfuerzos en ASG continuarán. Con este fin, estamos convencidos de que uno de los desafíos más significativos que enfrentamos como inversionistas es prepararnos para los riesgos físicos y de transición. El Task Force on Climate-Related Financial Disclosures (TCFD) proporciona un marco de referencia que ayuda a las empresas e inversionistas a divulgar y gestionar los riesgos y oportunidades asociados al cambio climático. Reconocemos la relevancia de TCFD y estamos en proceso de implementar sus recomendaciones en toda nuestra empresa.

Durante 2022, comenzamos a desarrollar una política de Net Zero con el objetivo de contribuir a una transición justa a través de inversiones responsables en infraestructura y energía en Latinoamérica. Nuestra política de Net Zero tomará en cuenta que el origen de las emisiones de gases de efecto invernadero varía significativamente entre regiones. En Latinoamérica existen oportunidades muy importantes donde la experiencia de AINDA es una ventaja para implementar proyectos que reduzcan las emisiones de gases de efecto invernadero, principalmente en generación y transmisión de energía, transporte de personas y bienes, emisiones fugitivas de sistemas de petróleo y gas, consumo de electricidad en sistemas de agua y economía circular de residuos sólidos. Para nosotros, el concepto de una “transición justa” implica un cambio hacia una economía de Net Zero que sea equitativa e inclusiva y asegura que los más vulnerables no se queden atrás. Implica repotenciar la capacidad de generación base hasta que la tecnología de almacenamiento ofrezca soluciones autofinanciables y construir redes de transmisión para evacuar y manejar la intermitencia de los nuevos proyectos renovables. En cuanto a los sistemas de transporte, tanto para personas como para bienes, debemos reducir la congestión y optimizar los sistemas logísticos promoviendo la electromovilidad cuando pueda ser abastecida por energías renovables. En el sector del agua, debido al cambio climático, es probable que se requieran inversiones para satisfacer las necesidades de la población y la industria en ciertas regiones. Finalmente, durante la transición, deberemos gestionar las cadenas de suministro para no perjudicar a las regiones en desarrollo con objetivos de emisiones poco realistas que solo las excluyan de participar en la economía o que tengan barreras estructurales para implementar soluciones de economía circular.

En AINDA creemos que nuestras decisiones hoy deben reflejar nuestra visión de un futuro sostenible. Este informe describe las acciones que estamos tomando para alcanzar esa visión, que representan el esfuerzo colectivo de nuestro equipo. Queremos aprovechar esta oportunidad para agradecer a nuestros inversionistas y accionistas por compartir esa visión y por alentarnos constantemente a alcanzar metas más ambiciosas. A medida que avanzamos, seguiremos dando prioridad a las consideraciones ASG y nos esforzaremos por lograr nuestro objetivo de crear un crecimiento sostenible. Confiamos en que nuestros esfuerzos no solo generarán valor a largo plazo para nuestros inversionistas, sino que también contribuirán a resultados positivos en términos sociales y ambientales.

Gracias por su apoyo constante.

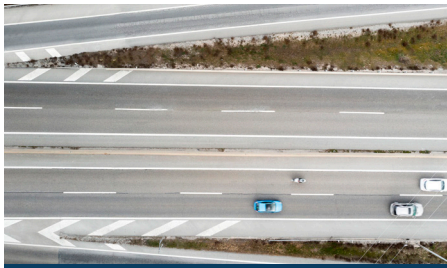


Oscar de Buen Richkarday
Co-Presidente Ejecutivo

Hitos y resultados de 2022

Las decisiones y acciones de AINDA buscan cumplir con los principios de lealtad y prudencia que nos obligan a preservar e incrementar el valor para nuestros inversionistas. Nuestra responsabilidad fiduciaria está alineada con la adopción de estándares internacionales de ASG. El análisis de una nueva inversión potencial requiere identificar los riesgos asociados al impacto social y medioambiental, la exposición al cambio climático, así como los riesgos de transición. Comprender en profundidad las situaciones sociales y medioambientales también nos permite identificar las oportunidades que surgen de la migración de valor. Nuestro enfoque de gestión se basa en un sólido gobierno corporativo y se centra en la gestión responsable de los riesgos, al tiempo que persigue las oportunidades de valor potenciales de cada proyecto.

En 2022, AINDA completó su periodo de inversión. Ahora tenemos inversiones en una cartera diversificada con cinco transacciones que implican nueve proyectos. Los sectores cubiertos incluyen autopistas de peaje, energías renovables, petróleo y gas E&P e infratech para mejorar el funcionamiento de las autopistas de peaje, la movilidad dentro de las ciudades y la aplicación de la ley:



- **Autopistas de peaje:** Aumento significativo de las operaciones de la autopista Monterrey - Nuevo Laredo, situada en el principal corredor de exportación de México a Estados Unidos. Exitosa reestructuración de la deuda de las autopistas de Chiapas, asegurando términos muy favorables para el proyecto.



- **Infratech:** Importantes pasos para reforzar la posición de Neology tanto en México (identificación de vehículos para el estado de Nuevo León) como en Latinoamérica (Ecuador y Colombia), ampliando el uso del e-tooling en México y añadiendo productos que se pueden adquirir con el TAG, como el combustible.



- **Energías renovables:** El equipo comenzó a analizar el potencial de expansión de la capacidad, así como el uso de baterías para gestionar mejor los precios intradía y estableció un Comité ASG presidido por AINDA, que presenta recomendaciones que afectan a los 3 activos solares de la cartera de Jaguar.



- **Petróleo y gas:** En Hokchi, donde Ainda tiene una participación minoritaria, el proyecto ha empezado a medir su huella de carbono y completará su evaluación de materialidad a finales de este año para que su agenda ASG pueda centrarse en los aspectos más relevantes.

Gracias a nuestra política de inversión responsable y al proceso de inversión que seguimos, estimamos que nuestro primer fondo, AINDACK18, podría generar un alpha significativa para nuestros inversionistas, con una rentabilidad esperada del 18.1% en USD¹.

¹ Estimación de AINDA asumiendo una salida en 2029, neto de carry



En cuanto a nuestra estrategia ASG, seguimos avanzando y recibiendo reconocimiento internacional por ello:



Recibimos 5/5 estrellas en el módulo de infraestructuras y 4/5 estrellas en el módulo de política de inversión y gestión en la evaluación anual 2022 del PRI. Nuestro Director General, Manuel Rodríguez Arregui, sigue participando en el comité de estándares de infraestructuras de UNPRI.



Obtuvimos nuestra primera calificación integrada GRESB en relación con uno de nuestros activos (CAS). Nuestra calificación integrada de 97/100 ocupó el primer lugar entre los GP de fondos diversificados de América, mientras que CAS alcanzó una puntuación individual de 96/100, lo que la convierte en la carretera mejor calificada de la región.



Seguimos representando a la CMFS en el Comité de Finanzas Sostenibles, que forma parte del Consejo del Sistema de Estabilidad Financiera. Tessy Rivera, nuestra Directora Financiera, actúa como Presidenta del Comité ASG de AMEXCAP y es miembro de su Consejo de Administración.



Colaboramos con Transforma en la iniciativa CCADI, que implicó la capacitación de nuestro equipo en el Task Force on Climate-related Financial Disclosures (TCFD). Como resultado, Transforma elaboró una ruta crítica dividida en tres fases para aplicar las recomendaciones de TCFD en la estrategia empresarial de AINDA:

- Fase I: Reconocimiento del cambio climático y evaluación general.
- Fase II: Integración y análisis estratégicos.
- Fase III: Desarrollo de la estrategia a largo plazo.



Como resultado de la formación en TCFD de Transforma, durante 2023 hemos comenzado con la identificación de riesgos y oportunidades físicos y de transición climática basados en los análisis de escenarios IPCC y NGFS, respectivamente.

Más información sobre los premios que recibimos en 2022 por nuestra actuación en materia de ASG se presentan en la sección [Membresías, Asociaciones y Premios](#).



Hitos ASG a nivel de activos

Autopista Monterrey-Nuevo Laredo: tramo "La Gloria-San Fernando"

Hemos participado activamente en los órganos de gobierno de la sociedad promovida en la carretera Monterrey-Nuevo Laredo y, junto con nuestro socio PINFRA, hemos establecido una agenda ASG. En materia de gobierno corporativo, PINFRA ha actualizado o desarrollado 30 políticas o códigos, incluyendo los códigos de ética y conducta y la política anticorrupción. PINFRA ha dedicado recursos significativos para avanzar en su agenda ASG y publicará su primer informe ASG en las próximas semanas.

CAS: Expansión de la carretera Tuxtla-San Cristóbal y Arriaga-Ocozocoautla

Se están ampliando 29 de los 46 km del tramo de Tuxtla a San Cristóbal para incluir un tercer carril. Esto mejorará los tiempos de viaje y la seguridad vial (con un promedio de 124 accidentes por año), ya que esta extensión permite realizar rebases de forma más segura. Gracias a lo anterior, se estima que la inversión permita generar ahorros de 8,542 toneladas de emisiones de CO₂ para el periodo 2023-2033. La construcción del tercer carril permitió generar 413 empleos directos e indirectos, de los cuales 316 son empleos locales. De estos, 65 corresponden a pueblos indígenas originarios. Con respecto a la carretera Arriaga - Ocozocoautla, se adecuó un kilómetro para eliminar un punto peligroso.

Neology Latam

Durante 2022, Neology dio pasos significativos para fortalecer su posición tanto en México como en Latinoamérica. Neology suministró al estado de Nuevo León 16 vehículos de patrulla con tecnología de identificación de vehículos de última generación. Estas patrullas son las primeras de su tipo en México y ayudarán a transformar la eficacia de la aplicación de la ley. Neology inició conversaciones con varias agencias estatales y federales para expandir la tecnología en todo el país. En Latinoamérica, también ganó contratos en Ecuador que lograran incrementar la eficiencia en el tráfico en la cercanía de la ciudad principal, Quito. Otros proyectos en la región incluyen ayudar a las autoridades locales en Colombia a identificar vehículos que no han pasado inspecciones ambientales o que no cuentan con el seguro obligatorio.

En cuanto a la inversión indirecta (a través de Neology) en PASE, el año 2022 trajo esfuerzos renovados para aumentar el uso de peaje electrónico en toda la red de carreteras de México. El uso de pagos electrónicos reduce significativamente la congestión en las estaciones de peaje y el tráfico en las carreteras de peaje urbanas, lo que ayuda a mitigar las emisiones.

Jaguar Solar

En materia de gestión activa de ASG en la sociedad promovida, como parte del acuerdo de accionistas se acordó crear un Comité de ASG. En este Comité participa el Director General de Jaguar y lo preside AINDA. Como plan de trabajo a futuro, se tiene contemplado someterse a la evaluación de GRESB para tener una referencia internacional en ASG. En Jaguar estamos trabajando en encontrar una solución técnica para utilizar baterías con la finalidad de poder almacenar energía solar para su uso en las horas pico, cuando las plantas son menos eficientes y más contaminantes.

Hokchi Energy

Nuestro objetivo es que Hokchi se sitúe como el campo de aguas someras mejor operado en México, poniendo especial énfasis en tener los mejores resultados en materia de salud, seguridad y medio ambiente (HSE por sus siglas en inglés) y mantener un manejo adecuado de comunidades. En materia de HSE, hay que destacar que Hokchi registró un 99% en el aprovechamiento de gas durante 2022, un resultado que está por encima del estándar de la industria del 97%. Lo anterior no solo contribuye a reducir las emisiones de gases de efecto invernadero, sino que también permite suministrar más gas a la región sur de México para evitar déficits de gas en la generación de electricidad.

¿Quién es AINDA?

GRI 2-1, 2-2, 2-6

AINDA Energía e Infraestructura S.A.P.I de C.V es un fondo de capital privado que invierte en los sectores de energía e infraestructura. Tiene su sede en la Ciudad de México, y se enfoca en toda Latinoamérica. Su tesis de inversión incluye tanto inversiones de capital en proyectos nuevos como proyectos estabilizados con potencial de crecimiento.

AINDA cuenta con un equipo experimentado y profesional con una trayectoria sólida en transacciones de capital privado. La oferta pública del primer fondo de AINDA (AINDACK 18) de Certificados de Capital de Desarrollo (CKDs) en la Bolsa Mexicana de Valores se cerró el 15 de marzo de 2018. Hasta el 31 de diciembre de 2022, AINDA había invertido el 100,0% del fondo (es decir \$4,700 millones de pesos).



¿Qué es un CKD?

Los CKDs son fondos listados en bolsa en forma de Certificados de Capital de Desarrollo destinados a invertir en diferentes estrategias en México. Al cotizar en bolsa, los CKDs están sujetos a la regulación de los fondos de capital privado (respaldados por el dinero de inversionistas institucionales), que incluye disposiciones sobre gobierno y transparencia. Por ejemplo, los CKDs deben publicar informes financieros anuales y tener mecanismos formales de comunicación con sus grupos de interés, entre otras cosas. Los CKDs se centran en sectores y actividades que se considera tienen un alto potencial de crecimiento a largo plazo.

Dentro de las diferentes estrategias elegibles se encuentran:

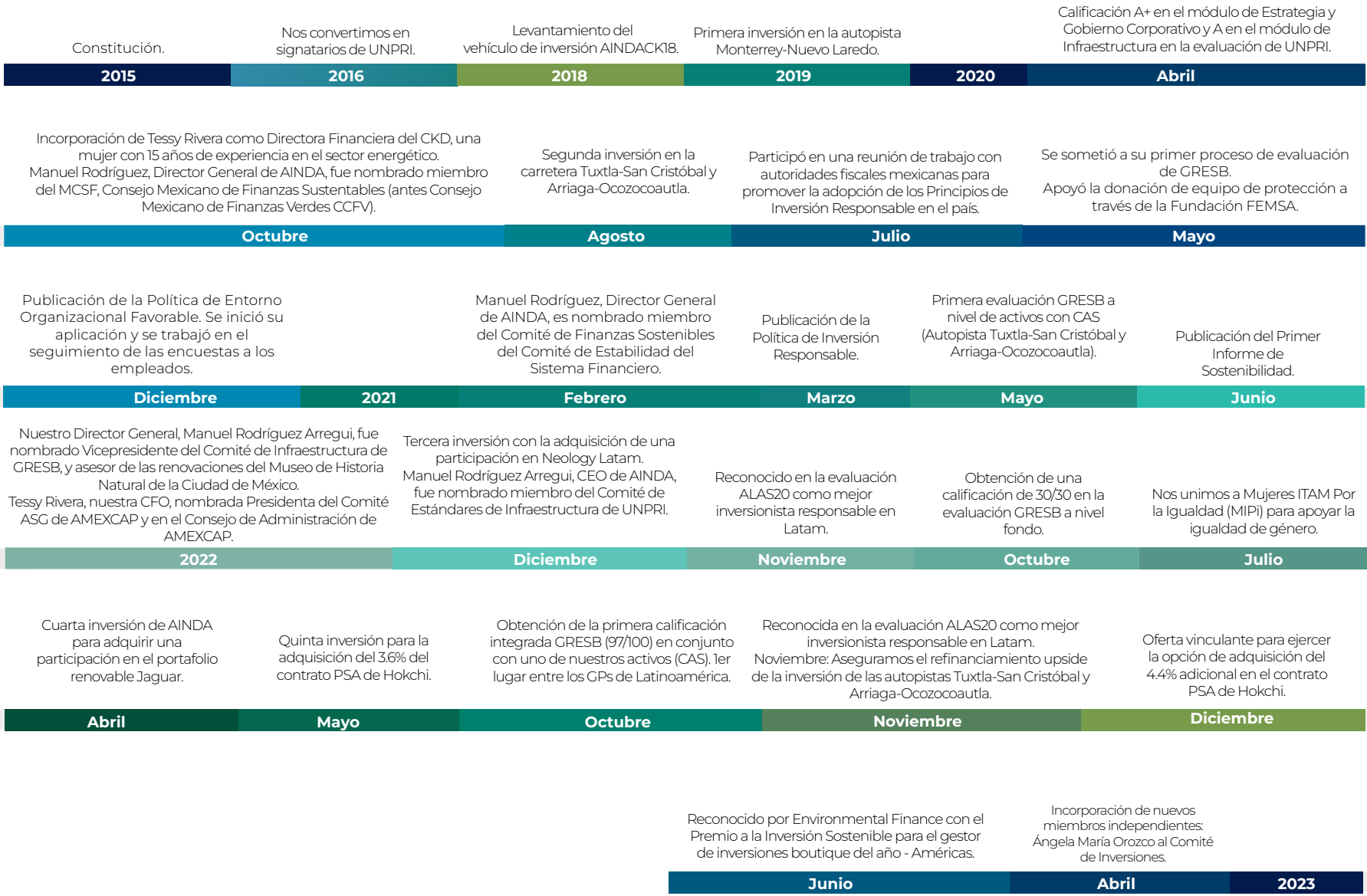
- Infraestructura (carreteras, aeropuertos, puertos, ferrocarriles, agua)
- Sistemas de agua (concesiones totalmente integradas y tratamiento del agua)
- Infratech (soluciones de movilidad)
- Energía (renovable, termoeléctrica, petróleo y gas)

Hasta el 31 de diciembre de 2022, AINDA había invertido en nueve activos a través de cinco transacciones:

1	Autopista Monterrey – Nuevo Laredo, tramo “La Gloria – San Fernando”	3	Neology Latam (subsidiaria de Neology Inc. y afiliada a PASE)
2	Autopista Tuxtla – San Cristóbal y Arriaga – Ocozocoautla	4	Jaguar (tres proyectos solares)
		5	Campo Hokchi (hidrocarburos)

AUM registrado: \$4,700 millones de pesos

Nuestra historia



Nuestra presencia e inversiones

GRI 2-6 || SASB FN-AC-410a.2

Hasta el 31 de diciembre de 2022, AINDA tiene inversiones en la autopista Monterrey-Nuevo Laredo; las autopistas Tuxtla-San Cristóbal y Arriaga-Ocozocoautla; Neology Latam, una subsidiaria de Neology Inc.; Hokchi, un yacimiento de hidrocarburos en el Golfo de México; y Jaguar, un portafolio solar de tres proyectos de generación fotovoltaica ubicados en el Estado de Chihuahua.

Portafolio de AINDA					
	Sector de carreteras y autopistas		Infratech	Sector de renovables	Sector de hidrocarburos
Inversiones	Monterrey - Nuevo Laredo Concesión de 49km 	Chiapas Concesión de 139km 	Neology Concesiones de paso con 18 operadores 	Jaguar 216MW En 3 parques 	Hokchi 29,348 bpced 
	Socios	 Una de las principales empresas de operación de concesiones en México. A la fecha cuenta con 21 concesiones, conformadas por 28 autopistas, 2 terminales portuarias, 1 contrato de operación de puentes y 1 contrato de operación de telepeaje para la red de autopistas del FONADIN. Cap = ~USD\$3 mil millones	 Líderes en ingeniería, diseño y construcción de ferrocarriles, autopistas, puentes, túneles y sistemas de transporte urbano masivo.  Líder en la construcción y explotación de obras civiles e infraestructuras de construcción.	 Líder mundial para tecnología para soluciones de movilidad, telepeaje, conformidad, seguridad y pagos. 	 Administrador global con +USD\$12MM de capital en fondos públicos y privados.  Inversionista local con +USD\$550 millones en 6 plataformas de inversión.

Los principales cambios en nuestras relaciones comerciales durante el año incluyeron la adquisición de una participación minoritaria en Jaguar y Hokchi. Durante 2022, AINDA adquirió una participación del 3.6% en el contrato PSA del yacimiento de hidrocarburos de Hokchi con Panamerican y Wintershall Dea como socios. Como parte de la transacción, AINDA obtuvo una opción para aumentar su participación en un 4.4% adicional hasta un total del 8%, que fue aprobada por nuestro Comité de Inversiones. La opción del 4.4% fue ejercida por AINDA a finales de 2022 y la transacción se completará durante 2023.

Autopista Monterrey - Nuevo Laredo tramo "La Gloria - San Fernando"

Construcción y operación de la Autopista Monterrey - Nuevo Laredo en el tramo "La Gloria - San Fernando" sección (A4S - 49 km). Reacondicionamiento, conservación y mantenimiento de la carretera federal (A2).

Socio: Promotora y Operadora de Infraestructura S.A.B. de C.V. (PINFRA)

Fecha de cierre de la inversión: 31 de julio de 2019

Entrada en operación: 2 de julio de 2020

Impacto:

- **Económico:** Mejora en la conectividad del corredor TMEC.
- **Seguridad:** Mejora en seguridad de vialidad, particularmente por los índices de criminalidad en la zona.
- **Construcción hidráulica:** La construcción incluyó 328 obras de mejora en la capacidad de drenaje y 9 puentes, reduciendo considerablemente el riesgo de inundación de la carretera.
- **Remediación ambiental:** Proyecto de reforestación para plantar 150,000 árboles, equivalentes a 125 hectáreas.



Nuestra inversión con PINFRA en el segundo tramo del corredor Monterrey – Nuevo Laredo que abarca de La Gloria a San Fernando es un ejemplo de cómo se pueden lograr asociaciones público-privadas exitosas en las cuales se supere el paradigma de requerir subsidios públicos para el desarrollo de infraestructura carretera. Esta inversión nace de una propuesta no solicitada en la cual se planteó un esquema de reparto de ingresos con el Estado si se superan ciertos parámetros de operación. AINDA cuenta con una participación del 20% en la sociedad promovida.

Previo a la inversión de PINFRA y AINDA el tramo La Gloria-San Fernando presentaba serios problemas de congestión, lo que se traducía en un aumento de los tiempos de viaje y de los costos tanto para vehículos particulares, como para transporte pesado de mercancías de exportación. Nuestra inversión aumenta la capacidad del principal corredor de exportación de México a Estados Unidos, a lo largo del cual, se envían aproximadamente el 40% de las exportaciones mexicanas a EE.UU. Con las tendencias de nearshoring, la importancia de este activo crecerá, así como su contribución a la creación de empleos orientados a la exportación.

Las especificaciones de diseño y construcción cumplen con los más altos estándares de seguridad para así reducir la accidentabilidad.

Además de la autopista de peaje, se mejoró la carretera alternativa federal para proporcionar beneficios en materia de seguridad y tiempo de viaje a los usuarios. En cumplimiento de las recomendaciones de TCFD, se consideraron los riesgos climáticos y sus posibles impactos en el funcionamiento de la autopista. Por ello, se diseñaron sistemas de drenaje con mayor capacidad para gestionar las lluvias extremas y evitar inundaciones.

Finalmente, la sociedad promovida está comprometida con un plan de reforestación de árboles y plantas para compensar los daños en el derecho de vía. De este modo también se mejoran las relaciones con los propietarios de los terrenos colindantes.

Expansión de la Autopista Tuxtla – San Cristóbal y Arriaga – Ocozocoautla

Inversión en las carreteras Tuxtla Gutiérrez - San Cristóbal (46 km) y Arriaga - Ocozocoautla (93 km), en operación para ampliar a tres carriles el primer tramo.

Socio: Grupo ALDESA

Fecha de cierre de la inversión: 13 de agosto de 2020

Entrada en operación: agosto de 2023

Impacto:

- **Económico:** Inversión en el estado más pobre de México, para mejorar la conectividad entre las dos ciudades más importantes del estado.
- **Seguridad del usuario:** Las características geográficas de la zona implican un desnivel de ~1,600m en la autopista, al ser de doble sentido resulta en un índice de accidentes mortales muy alto. La ampliación a 3 carriles reducirá drásticamente este índice y permitirá a la autopista aumentar su calificación de nivel de servicio de D a A.
- **Remediación medioambiental:** Invernadero ubicado en el derecho de vía con capacidad para producir 25 mil plantas al año, equivalente a 21 hectáreas anuales.



Desde 2020, AINDA cuenta con una participación del 35% en Concesionaria de Autopistas del Sureste, S.A. de C.V. ("CAS"). CAS ha sido la concesionaria de las autopistas de peaje de Tuxtla – San Cristóbal y de Arriaga – Ocozocoautla desde 2007. Esta transacción es un claro ejemplo de una inversión con alto contenido ASG en un estado con alta marginación como Chiapas. Cabe destacar que además de que la inversión es la más alta en el Estado de Chiapas (~1,100 MM MXN), este proyecto promoverá la conectividad y el desarrollo de las comunidades locales. La inversión tuvo como objetivos prioritarios mejorar la conectividad, la seguridad y reducir los tiempos de traslado para usuarios con fines recreativos y de trabajo. El 83% del Producto Interno Bruto de Chiapas se ubica en el corredor de Tuxtla-San Cristóbal. Por lo mismo, mejorar su conectividad es crítico para el desarrollo del estado.

El traslado de Tuxtla a San Cristóbal implica un cambio de altitud de alrededor de 1,600 metros en tan solo 46 km. Dado que la carretera tiene solo dos carriles, para poder mantener velocidades de rodaje óptimas y seguras, los automovilistas requieren contar con espacio suficiente para lograr rebasar a otros conductores al circular en subida. Dadas las cifras de tráfico en la carretera, con un aforo superior a los 11 mil vehículos diarios a la vez, dificultaba y hacía peligrosas las operaciones de rebase. Esto también disminuía la velocidad de traslado promedio, especialmente por la presencia de transporte pesado.

Se destinaron recursos para ampliar el tramo Tuxtla - San Cristóbal cuesta arriba a un tercer carril en 29 de esos 46 kilómetros. Con ello se mejorarán los tiempos de traslado y la seguridad vial, y se ahorrarán emisiones de GEI. Un kilómetro de la carretera Arriaga - Ocozocoautla también fue mejorado para eliminar un punto peligroso.

De acuerdo con las recomendaciones de TCFD, se consideraron los riesgos que el cambio climático podría representar para la operación de la carretera. Por ello, se diseñaron sistemas de drenaje con mayor capacidad para hacer frente a lluvias extremas y evitar inundaciones.

Neology Latam

AINDA adquirió una participación minoritaria en Neology Latam, subsidiaria de Neology Inc. Esta empresa es líder en tecnología de telepeaje, movilidad y cumplimiento normativo de vehículos.

Socio: Neology Inc. (participación indirecta en PASE)

Fecha de cierre de la inversión: 22 de diciembre de 2021

Impacto:

- **Económico:** Acceso a la mejor infraestructura de peaje, operación back-office de peaje y soluciones tecnológicas relacionadas con la movilidad.
- **Seguridad:** Soluciones basadas en IA para detectar y concentrarse en vehículos infractores y salvaguardar las redes viales nacionales y mejorar la seguridad fronteriza, a través de la mejor aplicación de control de velocidad best-in-class y una capacidad de identificación de vehículos altamente precisa.
- **Medio ambiente:** Neology está a la vanguardia de la aplicación de soluciones tecnológicas como las zonas de aire limpio de Copenhague, que han mejorado sustancialmente la calidad de vida de los ciudadanos. Estas soluciones han mejorado la eficiencia de las autopistas de peaje y, por tanto, han contribuido a reducir los tiempos totales de viaje y las emisiones de carbono.

Neology es una empresa dedicada al diseño, instalación y operación de soluciones tecnológicas para el peaje, movilidad, seguridad y cumplimiento de los marcos legales de tráfico, que revoluciona la forma de concebir la infraestructura y la traslada al siglo XXI. Con la tecnología ALPR de Neology, el valor de la infraestructura se multiplica al permitir un funcionamiento más continuo, dando a los usuarios los medios necesarios para realizar pagos al instante, y a la autoridad las herramientas que le permiten aplicar políticas públicas de tránsito cada vez más ambiciosas y efectivas. Mejora la capacidad de procesar la información de miles de vehículos en tiempo real para identificar aquellos que por algún motivo son sospechosos de incumplir la normativa.

Neology opera más de 729 carriles de peaje a nivel nacional. Estos sistemas están especialmente diseñados para minimizar la merma de dinero en efectivo a la que están expuestas estas operaciones. Además, su tecnología ha fomentado la migración al telepeaje, lo cual elimina aún más la merma de efectivo. Esto tiene un impacto material en los ingresos de todos los concesionarios, tanto del sector público como privado.

En cuanto a las soluciones de seguridad, los sistemas de Neology son operados por más de 1,500 cuerpos policiales en el mundo. En México, se instalaron estos sistemas en 16 patrullas en el Estado de Nuevo León por primera vez. Esto permite a las autoridades del estado identificar en tiempo real un vehículo usando las bases de datos de REPUVE y OCRA, así como los listados que tienen las fiscalías estatales o las secretarías de Finanzas. La tecnología logra inclusive detectar una placa sobrepuesta en tiempo real a través de contrastar el Número de Identificación Vehicular (VIN por sus siglas en inglés) con la placa. Esta tecnología permitirá a una patrulla de la Guardia Nacional o de un cuerpo policiaco estatal o municipal identificar un vehículo robado en movimiento o estacionado sin ocupantes. La tecnología también puede ser utilizada para identificar vehículos con adeudos, al que le aplique el “No Circula”, que no ha pagado tenencia o que no tiene seguro.

Neology ha obtenido contratos en Ecuador que permitirán la reducción de congestión en vías en la cercanía de su principal ciudad, Quito. En otros proyectos de la región, Neology está ayudando a las autoridades locales de Colombia a identificar los vehículos que no se han sometido a inspecciones medioambientales o que no tienen el seguro obligatorio por ley. Además, en Colombia Neology está implementando nuevas soluciones de peaje que sofisticarán sustancialmente la forma en que se realiza la clasificación de vehículos, reduciendo a su vez los tiempos de transacción. Esto se traducirá en mayores ingresos para el cliente y un tiempo de viaje más rápido para los usuarios finales.

A medida que la población siga creciendo y el número de vehículos en circulación aumente, las soluciones como las que ofrece Neology serán cada vez más relevantes para ayudar a los usuarios en su movilidad y pagos, así como para la eficacia de las políticas públicas y las instituciones que las aplican. Al mismo tiempo, seguirá mejorando la calidad de vida de la población al reducir las emisiones de GEI y aumentar la seguridad.



Jaguar Solar

Un portafolio de generación solar fotovoltaica de tres proyectos brownfield con 216 MWp de capacidad instalada ubicados en el Estado de Chihuahua (Ahumada, Torreoncitos y Rancho el Trece).

Socio: INVEX Infraestructura e InfraRed Capital Partners.

Fecha de cierre de la inversión: 5 de abril de 2022

Entrada en operación: abril 2018 (Torreoncitos y Rancho el Trece) y julio 2019 (Ahumada).

Impacto:

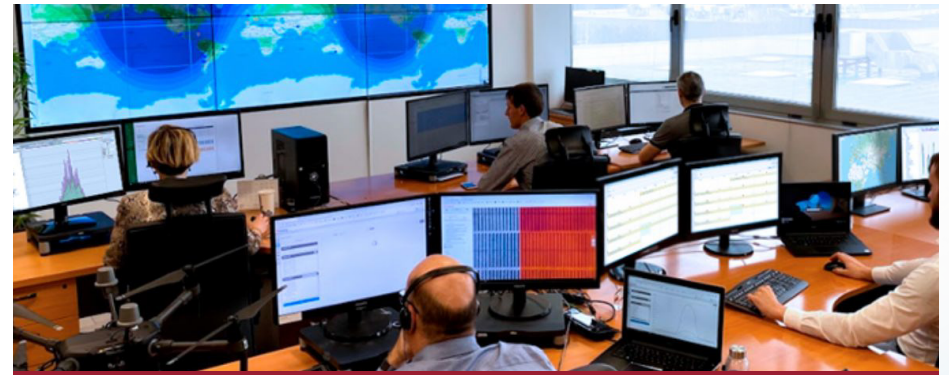
- **Económico:** Inversión en infraestructura que contribuye a la descarbonización del sistema eléctrico mexicano.
- **Ambiental:** 470 GWh de generación de energía limpia al año, equivalente al consumo anual de 130 mil hogares en México.



La inversión de AINDA en Jaguar es emblemática. Representa el tipo de inversiones que buscamos para avanzar progresivamente en materia de transición energética y de gestión activa de una agenda ASG en las sociedades promovidas. AINDA cuenta con una participación del 21% en Jaguar que consta de tres parques solares con una capacidad de 216 MW.

La inversión de Jaguar es un claro ejemplo de que en México se pueden llevar a cabo proyectos eléctricos privados que sean rentables y le agreguen valor al país. Después de analizar más de cuarenta proyectos eléctricos, AINDA decidió invertir en Jaguar, ya que sus parques solares se localizan en nodos estratégicos para el sistema por su ubicación y por estar en una región importadora de energía eléctrica. Esto beneficia a la red de transmisión al liberar capacidad originalmente utilizada para importar electricidad a esta región, lo que reduce la congestión y las posibles necesidades de inversión para fortalecer la red.

Además, aunque Jaguar estaba exento por ley de realizar una evaluación de impacto social (EVIS), ésta se llevó a cabo para identificar las repercusiones sociales del proyecto. Esto permitirá cumplir los requisitos de mitigación y reparación. Actualmente se está midiendo la huella de carbono del proyecto y se han asignado recursos a dos escuelas de la zona.



Campo Hokchi

Yacimiento de petróleo y gas en el Golfo de México, que incluye 14 pozos (7 de producción de hidrocarburos y 7 de inyección de agua), ya en fase de producción.

Socio: PanAmerican Energy (a través de su subsidiaria Hokchi Energy) y E&P Hidrocarburos

Fecha de cierre de la inversión: 13 de mayo de 2022

Entrada en operación: 24 de mayo de 2020

Impacto:

- **Económico:** Inversión en uno de los proyectos privados más exitosos de extracción de petróleo y gas en los pozos petroleros marinos de aguas someras, ubicados a 27kms de Paraíso, Tabasco.
- **Social:** El proyecto impulsa acciones de desarrollo social en colaboración con la SENER, a través de programas dirigidos a las comunidades cercanas.
- **Seguridad:** Recientemente, se han construido instalaciones que cumplen con los más altos estándares de seguridad en operación y mantenimiento, y se siguen rigurosos protocolos operativos y de salud, seguridad y medio ambiente. Además, el proyecto cuenta con un sistema de gestión de riesgos autorizado por la ASEA para hacer frente a cualquier riesgo ambiental, conforme a los estándares internacionales.
- **Medio ambiente:** La producción de gas contribuye a la transición energética del país y reemplaza a combustibles más contaminantes como el carbón y el combustóleo. El suministro de energía para las plataformas y la planta de Hokchi se obtiene mediante la cogeneración in situ a partir de la combustión de gas. Por último, para un consumo responsable del agua, se utiliza exclusivamente agua de mar captada para la inyección en el yacimiento, sin afectar las aguas subterráneas de los mantos freáticos.

Hokchi es un proyecto de referencia en términos de responsabilidad, ya que ha puesto en marcha varias acciones para minimizar las fugas de gas. Hokchi tiene una tasa de aprovechamiento de 99.3% del gas producido, es decir, la fuga de gas es inferior al 1%, que, además de cumplir con las normas del sector, está al nivel de las mejores prácticas internacionales. El campo petrolero Hokchi es altamente exitoso, comprobado por el hecho de que es el campo de operación privada con mayor producción de petróleo en México (actualmente produce 26,300 bpce).

Con la finalidad de aumentar la confiabilidad del proyecto, éste fue concebido y desarrollado como un proyecto autocontenido. Es decir, cuenta con instalaciones propias de tratamiento de petróleo y gas, instalaciones de inyección de agua de mar, compresión de gas, líneas troncales de petróleo y gas, así como generación de electricidad (37 MW). De este modo se garantiza que las instalaciones funcionen siempre de forma eficiente, siguiendo los protocolos de funcionamiento y mantenimiento, que se adhieren a las mejores prácticas internacionales. También se ha implantado un sistema de telemetría que permite supervisar las operaciones en tiempo real, cumpliendo así el objetivo de "cero derrames", que se ha alcanzado hasta la fecha.

El proyecto de Hokchi es estratégico para el país por la calidad de su crudo, así como por su producción de gas. Hokchi produce un crudo que contribuye a reducir la contaminación *downstream*. Produce crudo ligero de 29 grados API, necesario para que el Sistema Nacional de Refinación opere con una mezcla de petróleo que minimice los subproductos altamente contaminantes, como el combustóleo.

Por otra parte, 15% del gas producido se destina al autoconsumo y 85% a la venta. Esto contribuye a romper un círculo vicioso en el que se disponía de bajos volúmenes de gas en la región sureste del país, lo que inhibía una producción suficiente y costos accesibles de electricidad en la Península de Yucatán. Esto, a su vez, dificulta la apertura de nuevas empresas en la zona. Gracias al gas producido por Hokchi, se impulsa la capacidad de contar con electricidad suficiente y a precios justos para detonar un mayor desarrollo empresarial y económico en la zona.



Nuestros resultados al 4T22

Gracias a nuestra política de inversión responsable y al proceso de inversión que seguimos, AINDA ha sido capaz de generar alfa para sus inversionistas: (TIR al 4T22)

Activo	Clase de Activo	Moneda	TIR Escenario Base Al vencimiento	TIR Escenario Upsides al vencimiento	TIR Escenario Upsides + Salida 2029	Tasas de Descuento Valuador Independiente 4Q22	TIR VPN al 4T22 (Valuación Independiente)	TIR VPN al 4T22 (VPN Upsides + Salida 2029)
Monterrey	Carretera	MXN	15.0%	15.6%	19.6%	14.4%		
Chiapas	Carretera	MXN	20.3%	20.3%	26.2%	16.7%		
Neology	Infratech	MXN	18.4%	23.0%	25.2%	15.6%		
Hokchi	Petróleo & Gas	USD	17.5%	20.9%	23.1%	12.8%		
Jaguar	Renovable	USD	12.0%	15.0%	21.6%	10.5%		
Hokchi B	Petróleo & Gas	USD	18.9%	23.8%	27.7%	12.8%		
Números del Portafolio MXN	TIR Bruta	MXN	16.4%	18.2%	22.2%	NA	13.2% ⁴	21.6% ⁴
	TIR Neta ¹	MXN	13.5% ³	15.3% ³	18.2% ³	NA		
	TIR Neta - Carry	MXN	NA	NA	15.8%	NA		
Números del Portafolio USD	TIR Bruta	USD	18.1%	20.0%	24.5%	NA	15.2% ⁴	23.3% ⁴
	TIR Neta ¹	USD	15.1% ³	16.9% ³	20.5% ³	NA		
	TIR Neta - Carry	USD	NA	NA	18.1%	NA		

1 Neta de gastos a la fecha (emisión y colocación, fideicomiso, debida diligencia de proyectos, comisión de administración y Curva J) y antes de intereses devengados.

2 Considera curva de tipo de cambio hasta 2026 otorgada por Deloitte; proyección hasta 2029 asumiendo diferencial de inflación.

3 Considera los honorarios de gestión de 2018 a 2032 y hasta 2029 en el escenario de salida; incluye los flujos de Hokchi B.

4 Considera los honorarios de gestión de 2018 a 2023.

Nuestro equipo

GRI 2-7 || SASB FN-AC-330a.1

Hasta el primero de mayo de 2023, AINDA contaba con 22 miembros en su equipo: 10 mujeres y 12 hombres, de los cuales 18 tienen contratos de tiempo completo fijos, tres tienen contratos de medio tiempo temporales. Una persona se va a incorporar a la administración de AINDA a partir de la colocación del Fondo II.

En la fecha de publicación de este reporte, los miembros del equipo son:



Co-Presidente Ejecutivo
Oscar de Buen Richkarday



Co-Presidente Ejecutivo
Juan Carlos Echeverry



Director General
Manuel Rodríguez Arregui



Director de Inversiones
Gabriel Cerdio



Directora de Finanzas
Tessy Rivera



Director Ejecutivo de AUM y ASG
José Pablo Rinkenbach



Director de Análisis
Andrés Castillo Arce



Director de Ingeniería
Douglas Palm Malpica



Directora de Legal y Cumplimiento
Diana González Flores



Directora de Administración y Contabilidad
Karla Guevara Rico



Asociada de Inversión
Alejandra García Hurton



Asociado de Inversión
Sergio Luja Acosta



Asociada Legal
Imelsy Miranda Infante



Analista
Jareny Lopez Lopez



Becario
Marijose Vazquez Muñoz



Gerente de Sistemas
Mauricio Mejía Reyes



Asistente Ejecutivo
Brenda Reyna Franco



Apoyo Administrativo
José Velázquez Medina



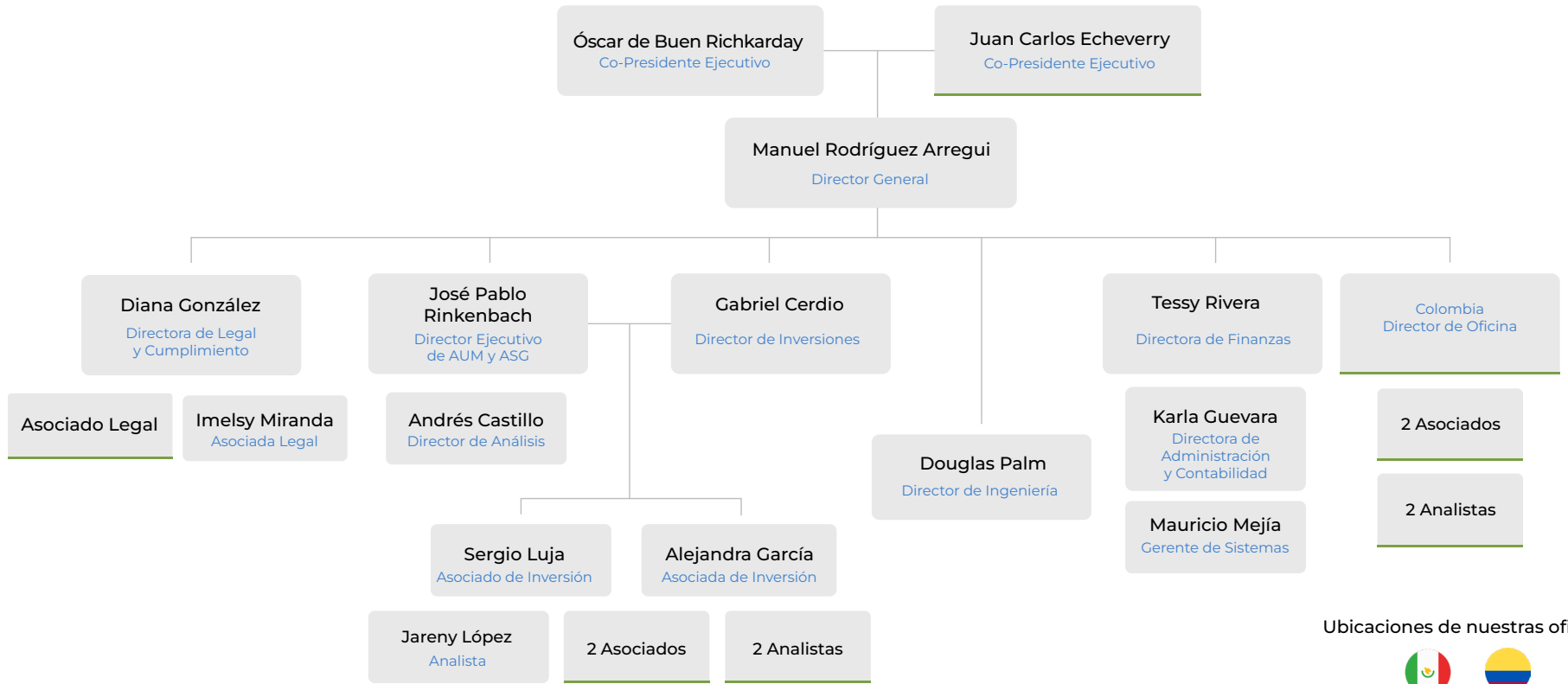
Asistente Ejecutivo
Erika González Regato



Asistente Ejecutivo
Claudia Ponce Cangas

Estructura corporativa sólida

AINDA complementa sus capacidades con profesionales expertos en el sector, lo que contribuye al éxito en el desarrollo de los proyectos.



Ubicaciones de nuestras oficinas



- Estructura actual del equipo. Además, el equipo incluye a 4 miembros del personal administrativo.
- Incorporación a la administración de AINDA a partir de la colocación del Fondo II, más 3 miembros del personal administrativo.

Equipo Administrativo

- Brenda Reyna Franco
- José Velázquez Medina
- Erika González Regato
- Claudia Ponce Cangas

El enfoque de AINDA sobre ASG

GRI 2-22 || SASB FN-AC-410a.1, FN-AC-410a.2

AINDA

AINDA / En cooperación con los Activos

Activos

En AINDA estamos convencidos de que, como parte de nuestra responsabilidad fiduciaria, debemos contar con procesos sólidos de inversión responsable. Esto implica considerar los impactos que nuestras inversiones y estrategias de gestión de activos puedan tener sobre el medio ambiente y las comunidades que nos rodean, adhiriéndonos al mismo tiempo a las mejores prácticas de gobierno corporativo. Nos esforzamos por tener una estrategia de inversión responsable que gestione adecuadamente los riesgos y maximice el impacto positivo de los proyectos en los que invertimos.

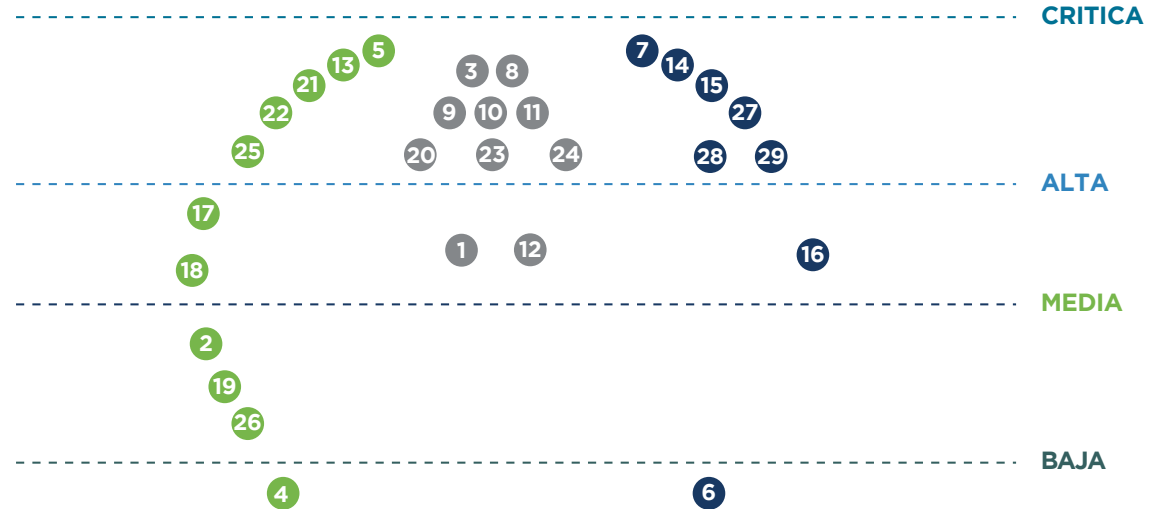
Análisis de Materialidad

GRI 2-29, 3-1, 3-2

La metodología utilizada para definir los temas materiales de AINDA se desarrolló conforme a lo sugerido por GRI y por el Sustainability Accounting Standards Board (SASB). Actualmente, el estudio de materialidad de AINDA se enfoca principalmente en desarrollar una estrategia de ASG a corto plazo, dirigida al sector financiero, así como a las exposiciones específicas a los sectores de infraestructuras y energía, al ser los mercados en los que la empresa está centrada actualmente. Buscaremos actualizar y profundizar nuestro análisis de materialidad durante 2024, en línea con nuestro compromiso de actualizarlo periódicamente en función de las necesidades de la empresa y de los mercados a los que expanda sus operaciones.

Para saber más sobre el proceso de nuestro análisis de materialidad, haga clic [aquí](#).

MATRIZ DE PRIORIZACIÓN DE ASPECTOS ASG



1 Impactos económicos indirectos	11 Residuos y contaminación	21 Diversidad e inclusión de empleados
2 Estrategia fiscal	12 Análisis de las características ambientales de la zona para el diseño de los proyectos	22 Diversidad y estructura de los directores
3 Lucha contra la corrupción/ética de negocios	13 Uso de energías renovables	23 Garantizar y proteger los Derechos Humanos
4 Competencia desleal	14 Impactos ecológicos (infraestructura)	24 Impacto a grupos vulnerables
5 Administración de los riesgos económicos	15 Cumplimiento ambiental (infraestructura)	25 Administración de la cadena de suministro de AINDA
6 Desempeño económico (infraestructura)	16 Evaluación ambiental de proveedores (infraestructura)	26 Ausencia de procedimientos para la prevención de enfermedades endémicas
7 Gestión de riesgos ambientales y sociales	17 Privacidad del cliente	27 Impactos en la salud y seguridad laboral y de las comunidades (infraestructura)
8 Cambio climático	18 Transparencia y divulgación de información	28 Comunidades locales (infraestructura)
9 Emisiones de gases de efecto invernadero (GEI)	19 Formación y educación	29 No discriminación (infraestructura)
10 Agotamiento de recursos (incluyendo el agua)	20 Condiciones y términos laborales (trabajo infantil, esclavitud, otras)	

Grupos de interés

GRI 2-29

Entender las preferencias y expectativas de los grupos de interés más relevantes para AINDA es fundamental para el éxito de la empresa. A través de nuestro análisis de materialidad, hemos podido identificar 12 grupos de interés compuestos por 54 actores relevantes para la empresa. En esta sección describimos lo que creemos que son las principales prioridades y preocupaciones de nuestros grupos de interés, así como canales y frecuencia de comunicación con ellos.

Grupo de interés	Intereses y preocupaciones	Canales de comunicación	Frecuencia de la comunicación
Inversionistas	<p>Inversiones financieramente rentables y que estén alineadas con criterios ASG.</p> <p>Integrar aspectos ASG en el proceso de inversión.</p>	<p>a) Reportes anuales b) Página de internet c) Comunicación directa d) Comité técnico e) Reportes trimestrales f) Cuestionario anual de sustentabilidad</p>	<p>a) Anual b) Canal abierto c) Cada vez que sea necesario d) Cada vez que sea convocado e) Trimestral</p>
Colaboradores	<p>Socios: Estrategia sostenible a largo plazo de la empresa.</p> <p>Participación no accionaria: Desarrollo profesional a medio plazo y contribución a los objetivos de la empresa.</p>	<p>a) Consejo de Administración b) Comité de Inversión c) Comité Técnico d) Comité de Compensaciones e) Comité de Auditoría f) Línea de transparencia g) Reportes Anuales h) Página de internet i) Encuestas de clima organizacional j) Comunicación directa a través del programa de mentores k) AINDA off-site</p>	<p>a) Canal abierto b) Cuestionario anual de sustentabilidad c) Evaluaciones anuales</p>
Socios de proyecto	<p>Contar con un socio confiable y práctico que aporte valor añadido a los proyectos.</p> <p>La empresa cuenta con varios procesos de control para minimizar los riesgos relacionados con la calidad, el medio ambiente, la seguridad y la salud.</p>	<p>a) Consejo de Administración de los proyectos b) Reuniones periódicas b) Línea de transparencia c) Reportes anuales d) Comunicación directa</p>	<p>a) Al menos cada dos semanas en reuniones informales b) Trimestralmente a través de cada uno de los Consejos de Administración</p>

Grupos de interés

GRI 2-29

Grupo de interés	Intereses y preocupaciones	Canales de comunicación	Frecuencia de la comunicación
Proveedores	<p>Proporcionar el mejor servicio o producto posible, al precio más bajo posible.</p> <p>Algunos de los proveedores de AINDA cuentan con prácticas ASG propias.</p>	<p>a) Página de internet</p> <p>b) Comunicación directa</p> <p>c) Línea de transparencia</p>	<p>a) Canal abierto</p>
Sociedad civil y la comunidad que nos rodea	<p>Garantizar que los proyectos en su comunidad o cerca de ella no la afecten.</p> <p>Ampliar los beneficios del desarrollo de nuevos proyectos.</p> <p>Requerir información general sobre el proyecto.</p> <p>Requerir información sobre posibles riesgos medioambientales y sociales.</p>	<p>a) Mecanismos de comunicación y participación</p>	<p>a) Los socios determinarán la frecuencia de la comunicación con los miembros de la comunidad. AINDA fomentará que esta comunicación se realice de acuerdo con buenas prácticas y sea proporcional a la magnitud del impacto de su proyecto.</p>
Autoridades federales	<p>Cumplimiento legal y regulatorio</p> <p>Protección del medio ambiente</p> <p>Seguridad pública</p> <p>Creación de empleo</p>	<p>a) Comunicación directa</p> <p>b) Canales formales de comunicación</p>	<p>Comunicación constante, en función de las necesidades del proyecto</p>
ACs, ONGs, OSCs, entre otras	<p>UNPRI: Liderazgo de AINDA para impulsar la política de inversión responsable.</p> <p>Museo de Historia Natural (MNH): El liderazgo de Manuel Rodríguez Arregui, nuestro Director General, con su participación en el Consejo de Administración.</p>	<p>a) Página de internet</p> <p>b) Comunicación directa</p> <p>c) Reporte de evaluación</p> <p>d) Consejo de Administración del MNH</p>	<p>a) Canal abierto</p> <p>b) Evaluación anual</p> <p>c) Reuniones trimestrales del consejo</p>
Minorías y grupos marginados	<p>Tratar de que se respeten y tengan en cuenta sus opiniones y derechos.</p> <p>Obtener información pertinente sobre la gestión de los impactos y las oportunidades que más les afectan.</p>	<p>a) Mecanismos de comunicación y participación</p>	<p>a) Los socios determinarán la frecuencia de la comunicación con los miembros de la comunidad. AINDA fomentará que esta comunicación se realice de acuerdo con buenas prácticas y sea proporcional a la magnitud del impacto de su proyecto.</p>

Nuestra contribución a los ODS

GRI 2-28

ODS

Enfoque y aplicaciones de AINDA en 2022



3.8: Lograr la cobertura sanitaria universal, en particular la protección contra los riesgos financieros, el acceso a servicios de salud esenciales de calidad y el acceso a medicamentos y vacunas seguras, eficaces, asequibles y de calidad para todos.

- Política de trabajo a distancia con un esquema híbrido.

3.8.1: Cobertura de servicios sanitarios esenciales.

- Seguro médico privado para todos los miembros del equipo.



4.7: De aquí a 2030, asegurar que todos los alumnos adquieran los conocimientos teóricos y prácticos necesarios para promover el desarrollo sostenible, entre otras cosas, mediante la educación para el desarrollo sostenible y los estilos de vida sostenibles, los derechos humanos, la igualdad de género, la promoción de una cultura de paz y no violencia, la ciudadanía mundial y la valoración de la diversidad cultural y la contribución de la cultura al desarrollo sostenible.

- Nuestro director general, Manuel Rodríguez Arregui, participa en nombre de AINDA como asesor en la renovación del Museo de Historia Natural de Ciudad de México. El objetivo es contar con una nueva imagen que ayude a crear conciencia sobre la conservación de la biodiversidad y los impactos que el ser humano está teniendo en la tierra.
- En 2022, AINDA colaboró con Transforma en la iniciativa CCADI para brindar capacitación sobre los alcances de TCFD y presentar una propuesta para la implementación de sus recomendaciones.



5.5: Asegurar la participación plena y efectiva de las mujeres y la igualdad de oportunidades de liderazgo a todos los niveles decisorios en la vida política, económica y pública.

- 47% del equipo son mujeres.
- Donación de \$180,000 pesos al Fondo MIPi, una iniciativa que ofrece becas a mujeres de bajos ingresos para evitar la deserción.

5.5.2: Proporción de mujeres en puestos directivos.

- 2 mujeres forman parte de nuestros órganos de gobierno corporativo: Consejo de Administración (1) y Comité Técnico (1).

Nuestra contribución a los ODS

GRI 2-28

ODS

Enfoque y aplicaciones de AINDA en 2022



7.2: De aquí a 2030, aumentar considerablemente la proporción de energía renovable en la matriz energética global.

7.3: De aquí a 2030, duplicar la tasa mundial de mejora de la eficiencia energética.

7.b: De aquí a 2030, ampliar la infraestructura y mejorar la tecnología para prestar servicios energéticos modernos y sostenibles para todos en los países en desarrollo, en particular los países menos adelantados, los pequeños Estados insulares en desarrollo y los países en desarrollo sin litoral, en consonancia con sus respectivos programas de apoyo.

- En abril de 2022, invertimos en un portafolio de proyectos de energía solar fotovoltaica con una capacidad instalada de 216 MW.



8.3: Promover políticas orientadas al desarrollo que apoyen las actividades productivas, la creación de puestos de trabajo decentes, el emprendimiento, la creatividad y la innovación, y fomentar la formalización y el crecimiento de las microempresas y las pequeñas y medianas empresas, incluso mediante el acceso a servicios financieros.

- Evaluación anual de desempeño basada en metas y objetivos vinculados a la retribución variable.
- Programa de mentores para promover el desarrollo profesional dentro de la empresa.
- Opciones de asociación ofrecidas a los miembros del equipo en función de su rendimiento.
- Evaluaciones anuales del clima organizacional.



9.1: Desarrollar infraestructuras fiables, sostenibles, resilientes y de calidad, incluidas infraestructuras regionales y transfronterizas, para apoyar el desarrollo económico y el bienestar humano, haciendo hincapié en el acceso asequible y equitativo para todos.

- Las obras de construcción de la ampliación a 3 carriles de la autopista Tuxtla-San Cristóbal reducirán el tiempo de recorrido entre dos de las principales ciudades de Chiapas y aumentarán sustancialmente la seguridad para 11.4 millones usuarios anuales de la autopista.
- La operación de la autopista de peaje Monterrey - Nuevo Laredo ofrece una conexión de alta calidad y seguridad en uno de los principales cruces entre EE.UU. y México para más de 4 millones de usuarios.
- Neology: Acceso a la mejor instalación y mantenimiento de infraestructura de peaje y telepeaje, operación back-office de peaje, soluciones de seguridad y movilidad, y suministro de equipos relacionados.
- Jaguar: Generación de energía limpia.

Nuestra contribución a los ODS

GRI 2-28

ODS

Enfoque y aplicaciones de AINDA en 2022



12.6: Alentar a las empresas, en especial las grandes empresas y las empresas transnacionales, a que adopten prácticas sostenibles e incorporen información sobre la sostenibilidad en su ciclo de presentación de informes.

- Primer reporte de sostenibilidad publicado en junio de 2021.
- Participación en comités y consejos ASG nacionales e internacionales (CCFV, AMEXCAP, CESF, UNPRI y Comités de Infraestructuras GRESB).
- Realización de 5 procesos de debida diligencia ASG con la ayuda de consultores independientes para medir adecuadamente los riesgos y oportunidades en potenciales inversiones.
- Manuel Rodríguez Arregui forma parte del comité de normas de infraestructuras del UNPRI y es vicepresidente del comité de estándares de infraestructura de GRESB.

12.7: Promover prácticas de adquisición pública que sean sostenibles, de conformidad con las políticas y prioridades nacionales.

- Promotor activo de los Principios de Inversión Responsable de las Naciones Unidas (UNPRI) dentro de la industria de capital privado, así como en las empresas invertidas.
- Promover la participación a nivel de activos en GRESB: La autopista de peaje de Chiapas se sometió a su primera evaluación en 2021, y en 2022 fue calificada como la mejor autopista de peaje de Latam.



16.5: Reducir considerablemente la corrupción y el soborno en todas sus formas.

16.6: Crear a todos los niveles instituciones eficaces y transparentes que rindan cuentas.

- Promotor activo de las mejores prácticas de transparencia, por encima de los estándares de mercado, a través de los diferentes canales de comunicación de AINDA (todos los informes relevantes de AINDA son públicos).

16.7: Garantizar la adopción en todos los niveles de decisiones inclusivas, participativas y representativas que respondan a las necesidades.

16.10: Garantizar el acceso público a la información y proteger las libertades fundamentales, de conformidad con las leyes nacionales y los acuerdos internacionales.

- Código de conducta y ética con estándares superiores a los del mercado, que se hace cumplir a través de nuestro responsable de cumplimiento y los órganos de gobierno.



17.19: De aquí a 2030, aprovechar las iniciativas existentes para elaborar indicadores que permitan medir los progresos en materia de desarrollo sostenible y complementen el producto interno bruto, y apoyar la creación de capacidad estadística en los países en desarrollo.

- Participación y publicación de la evaluación anual del UNPRI.
- Participación y publicación de la evaluación anual del GRESB.
- Participación y publicación de la evaluación de ALAS20 2022.

El equipo ASG

El Comité de Compensaciones de AINDA nombra un equipo que supervisa la aplicación de la Política de Inversión Responsable (el "Equipo ASG"). Un representante del equipo debe dedicar más del 30% de su tiempo a evaluar, verificar y revisar los criterios de las inversiones responsables. Si es necesario, este Comité puede distribuir las funciones específicas que cada persona debe ejecutar para garantizar el cumplimiento y reforzar el compromiso de AINDA con esta política, así como brindar un apoyo constante. Las decisiones tomadas por el Comité de Compensaciones en este sentido deben ser aprobadas por el Consejo de Administración (para más información sobre la delegación de responsabilidades de gobierno, visite la sección "[Consideraciones de Gobierno Corporativo](#)").

El Equipo ASG es responsable de elaborar un programa de trabajo anual para asegurar la correcta implementación de las acciones que promuevan el cumplimiento de las directrices de inversión responsable, así como los compromisos establecidos por esta Política. Esto incluye un programa de capacitación para el Equipo ASG a través de cursos. El equipo ASG cuenta con el apoyo de los Gerentes de Proyectos y del área Legal y de Cumplimiento Normativo. A su vez, los Gerentes de Proyectos cuentan con su apoyo y son responsables de la mejora continua de las medidas que puedan aplicarse a los proyectos o inversiones. En el caso de las inversiones del portafolio de AINDA, estos planes de trabajo se elaboran en colaboración con los socios y después se someten a la aprobación de los órganos de gobierno pertinentes de cada estructura.

Una vez que el Programa Anual de Trabajo ha sido aprobado por los Comités de Auditoría e Inversión, y la resolución es aprobada por el Consejo de

Administración, el Equipo ASG informa sobre el progreso, alcance y resultados de las actividades implementadas a los Comités de Auditoría e Inversión. Además, el Equipo ASG presenta todos los reportes solicitados por AINDA para documentar el progreso en la implementación de su Política de Inversión Responsable, así como otros factores ASG. Estos reportes se publican en las plataformas de todos los organismos o entidades a los que AINDA pertenece, incluyendo, pero no limitado a, UNPRI y GRESB.

La aplicación de la Política de Inversión Responsable forma parte de las obligaciones de todos los miembros del equipo. El Gerente ASG y el Equipo ASG se encargan de promover las mejores prácticas en las políticas de AINDA a medida que continúa operando y creciendo.

Actividades del equipo ASG en 2022:

- Desarrollo y publicación del Informe de Sostenibilidad de AINDA.
- Apoyo a nuestro socio Grupo Aldesa, en las Autopistas Tuxtla - San Cristóbal y Arriaga - Ocozocoautla, en el desarrollo y publicación de su propio informe de sustentabilidad.
- Participación activa en comités y consejos ASG nacionales e internacionales (CCFV, AMEXCAP, CESF, UNPRI y Comités de Infraestructura GRESB).
- Evaluaciones anuales PRI, GRESB y ALAS20.
- Capacitación TCFD en colaboración con Transforma en la iniciativa CCADI.

El equipo ASG 2023:

El Consejo de Administración de AINDA nombró al siguiente equipo ASG para 2023: (i) José Pablo Rinkenbach, (ii) Andrés Castillo, (iii) Douglas Palm y (iv) Alejandra García. El programa de trabajo para 2023 se centrará en tres áreas (i) compromiso de inversión, (ii) implementación de TCFD y (iii) trabajo en los procesos de evaluación ASG.



ASG en el proceso de inversión

GRI 2-23, 2-24

Estamos comprometidos con la implementación y promoción de principios y procesos de inversión responsable alineados con los más altos estándares internacionales. Por ello contamos con una [Política de Inversión Responsable](#) la cual se desarrolló con base en el Estudio de Materialidad que realizamos con nuestros grupos de interés. La política también está alineada a marcos de referencia internacional como son: UNPRI, GRESB, TCFD y los ODS de la ONU. Fue aprobada por nuestro Consejo de Administración y sirve para establecer los lineamientos generales para la incorporación de criterios ASG en el Proceso de Inversión, desde la generación de oportunidades hasta la salida de las inversiones.

Para identificar e implementar acciones que desencadenen un incremento de la rentabilidad en el largo plazo, el proceso y la estrategia de inversión de AINDA promueven la participación en los órganos de gobierno de sus activos invertidos. Por ello, en AINDA participamos, junto con nuestros socios, en la incorporación de aspectos ASG que permitan una gestión del riesgo adecuada, así como un incremento de nuestro impacto positivo en el medio ambiente y la sociedad.

01 Detección de oportunidades	02 Análisis	03 Estructuración	04 Monitoreo	05 Materialización del valor
<p>Contacto frecuente con empresas dedicadas a la búsqueda de fuentes de capital.</p> <p>Identificación de tendencias y oportunidades, prestando cada vez más atención a la sostenibilidad.</p> <p>Presencia en foros sectoriales relevantes.</p> <p>Aprovechar las relaciones de los órganos de gobierno.</p> <p>Red de equipo profesional.</p> <p>Alianzas estratégicas.</p> <p>Análisis y presencia en planes de desarrollo gubernamentales.</p> <p>Creación de oportunidades.</p>	<p>Diseño empresarial y desarrollo del modelo financiero.</p> <p>Análisis de riesgo independiente y oportunidades ASG.</p> <p>Análisis de mercado.</p> <p>Debida diligencia con asesores reconocidos a nivel mundial.</p> <p>Evaluación de inversiones y oportunidades para generar valor.</p> <p>Identificación y gestión de riesgos.</p> <p>KYC de socios y accionistas.</p> <p>Factibilidad de salida.</p>	<p>Negociación de contratos de inversión y acuerdos entre accionistas.</p> <p>Incorporación de compromisos ASG.</p> <p>Ejecución de contratos clave (EPCs, off-takes, otros)</p> <p>Definición de estructuras de capital y participación de los fideicomisos</p> <p>Esquemas de incentivos para los socios, inversionistas y operadores.</p> <p>Estrategia fiscal.</p> <p>Estrategia de valuación/precios.</p>	<p>Participación activa en los órganos de gobierno.</p> <p>Definición e implementación de estrategias ASG basadas en estándares internacionales.</p> <p>Seguimiento de las métricas operativas y financieras.</p> <p>Seguimiento mediante metodologías de gestión de proyectos.</p> <p>Revisión de los presupuestos anuales.</p> <p>Mejora de los procesos y sistemas de gestión.</p> <p>Nuevos negocios y relaciones con autoridades.</p>	<p>Proceso de venta con un número limitado de participantes.</p> <p>Reestructuración de capital.</p> <p>Extensiones de contratos y/o renegociaciones.</p> <p>OPIs y/o colocación de deuda.</p> <p>Fibra-E (fondos tipo MLP en México) o estructuras equivalentes.</p>

Compromisos de inversión ASG

GRI 2-23, 2-24

En AINDA buscamos generar alfa de manera sostenida para nuestros inversionistas, por lo que seguimos un proceso riguroso de inversión. Esto se complementa con una política de Inversión Responsable (RI, alineada con las mejores prácticas internacionales). Estamos convencidos de que esto es fundamental para identificar y gestionar mejor los riesgos y oportunidades.

Por esta razón, participamos activamente en los órganos de gobierno de las empresas promovidas para impulsar una agenda ASG y asegurar compromisos concretos en sus propias operaciones. Estamos orgullosos de que nuestra gestión activa y acompañamiento de estas empresas ya se haya reflejado en muchos casos destacados tanto en términos de ASG como de rentabilidad.

Cuando tenemos una mayoría o poder de decisión en una inversión, nos comprometemos a cumplir al menos los siguientes cinco principios ASG en las empresas y/o proyectos promovidos:

- I. Completa transparencia en cuanto a la votación de los Aspectos ASG en sus respectivos consejos de administración y comités, los cuales deberán ser registrados por el Administrador.
- II. Un plan para mitigar riesgos y aprovechar oportunidades ASG detectadas durante el proceso de análisis y monitoreo de las inversiones.
- III. Garantizar la transparencia de los aspectos ASG en sus proyectos/inversiones promoviendo la divulgación a través del sitio web de las Compañías Promovidas o bien del Administrador y/u otros canales pertinentes.
- IV. Seguimiento de los compromisos para la integración de factores ASG dentro de las inversiones.
- V. Elaborar anualmente un informe de medición de la huella de carbono, que incluye emisiones de alcance 1 y 2, y opcionalmente, las emisiones de alcance 3 para las inversiones dentro del portafolio.



Durante 2022, buscamos incidir en todos los proyectos a distintos niveles:

Proyecto Monterrey-Nuevo Laredo

- Como parte del marco de recomendaciones de TCFD, se consideraron los riesgos del cambio climático y se diseñaron obras hidráulicas con mayor capacidad para evitar inundaciones por lluvias severas. Esto favorece tanto la parte medioambiental como la social.
- Nuestro socio ha completado recientemente su primer ejercicio de elaborar un informe ASG para sus operaciones corporativas.
- Será evaluado por GRESB durante 2023 y hemos propuesto que se realice un estudio de materialidad y la primera medición de la huella de carbono.

Tuxtla- San Cristóbal y Arriaga – Ocozocoautla

- Como parte del marco de recomendaciones de TCFD, se consideraron los riesgos del cambio climático y se diseñaron obras hidráulicas con mayor capacidad para canalizar el agua y evitar inundaciones en las zonas aledañas y aguas abajo.
- En materia de seguridad, se mejoraron las tres rampas de emergencia existentes.

Neology Latam

- Neology será evaluado por GRESB durante 2023 y hemos propuesto que se realice un estudio de materialidad y la primera medición de la huella de carbono.
- Neology incluyó por primera vez métricas de desempeño ASG específicas para su Director General

Jaguar Solar

- Jaguar planea ser evaluada bajo GRESB por primera vez en 2023.

Hokchi

- Como parte de nuestra estrategia ASG, nuestro objetivo es que Hokchi sea evaluado conforme a GRESB, convirtiéndolo en el primer activo petrolífero en ser evaluado internacionalmente bajo esta metodología.

Grado de cumplimiento de los compromisos ASG de la BMV

Proyecto	Transparencia total con respecto a la votación de aspectos ASG en sus respectivas juntas directivas y comités, que serán registrados por el Administrador	Un plan para mitigar los riesgos y aprovechar las oportunidades ASG detectadas durante el proceso de análisis y seguimiento de la inversión	Garantizar la transparencia de los aspectos ASG en sus proyectos/inversiones mediante la promoción de la divulgación a través del sitio web del Gestor o las Empresas Promovidas y/u otros canales adecuados	Seguimiento de los compromisos para la integración de los factores ASG en las inversiones	Informe anual de medición de la huella de carbono
Monterrey- Nuevo Laredo	<p>AINDA participa activamente en los órganos de gobierno de la Sociedad promovida, donde se impulsa una agenda ASG.</p> <p>Se cuenta con un registro para consulta de las resoluciones de los órganos de gobierno en temas de ASG.</p>	<p>AINDA celebra reuniones operativas mensuales para dar seguimiento a las matrices de riesgo que incluyen factores ASG.</p>	<p>La empresa matriz incluye una sección de sostenibilidad en su sitio web que cubre su cumplimiento de las leyes y normativas medioambientales aplicables a todos sus activos. La empresa también menciona su enfoque en la gestión de riesgos.</p>	<p>El equipo ASG de AINDA presenta un informe de progreso a su Comité de Auditoría.</p> <p>Reuniones operativas mensuales en las que se presentan y debaten la situación de las inversiones y los avances en materia de ASG.</p>	<p>AINDA no tiene poder de toma de decisiones en la empresa promovida para garantizar dicho compromiso. Sin embargo, AINDA propuso que se realice la primera medición de la huella de carbono en 2023.</p>
Tuxtla- San Cristóbal y Arriaga – Ocozocoautla	<p>AINDA participa activamente en los órganos de gobierno de la Sociedad promovida, donde se impulsa una agenda ASG.</p> <p>Se cuenta con un registro para consulta de las resoluciones de los órganos de gobierno en temas de ASG.</p>	<p>AINDA celebra reuniones operativas mensuales para dar seguimiento a las matrices de riesgo que incluyen factores ASG.</p> <p>CAS cuenta con un análisis de materialidad al que le da seguimiento periódicamente.</p>	<p>https://www.casmexico.com/inicio.php</p>	<p>El equipo ASG de AINDA presenta un informe de progreso a su Comité de Auditoría.</p> <p>CAS cuenta con un equipo y Comité ASG que da seguimiento a los planes de trabajo.</p> <p>En cada reunión operativa, se presenta y se discute el progreso en asuntos ASG.</p>	<p>CAS realiza mediciones anuales de huella de carbono a niveles 1, 2 y 3, los cuales se reflejan en su informe de sostenibilidad.</p> <p>https://www.casmexico.com/sostenibilidad.php</p>
Neology Latam	<p>AINDA participa activamente en los órganos de gobierno de la Sociedad promovida, donde se impulsa una agenda ASG.</p> <p>Se cuenta con un registro para consulta de las resoluciones de los órganos de gobierno en temas de ASG.</p>	<p>AINDA celebra reuniones operativas mensuales para dar seguimiento a las matrices de riesgo que incluyen factores ASG.</p>	<p>https://aindae.com/esg/#gestion-activa</p>	<p>El equipo ASG de AINDA presenta un informe de progreso a su Comité de Auditoría.</p> <p>En cada reunión operativa, se presenta y se discute el progreso en asuntos ASG.</p>	<p>AINDA no tiene poder de toma de decisiones en la empresa promovida para garantizar dicho compromiso. Sin embargo, AINDA propuso que se realice la primera medición de la huella de carbono en 2023.</p>

Grado de cumplimiento de los compromisos ASG de la BMV

Proyecto	Transparencia total con respecto a la votación de aspectos ASG en sus respectivas juntas directivas y comités, que serán registrados por el Administrador	Un plan para mitigar los riesgos y aprovechar las oportunidades ASG detectadas durante el proceso de análisis y seguimiento de la inversión	Garantizar la transparencia de los aspectos ASG en sus proyectos/inversiones mediante la promoción de la divulgación a través del sitio web del Gestor o las Empresas Promovidas y/u otros canales adecuados	Seguimiento de los compromisos para la integración de los factores ASG en las inversiones	Informe anual de medición de la huella de carbono
Jaguar	<p>AINDA participa activamente en los órganos de gobierno de la Sociedad promovida, donde se impulsa una agenda ASG.</p> <p>Se cuenta con un registro para consulta de las resoluciones de los órganos de gobierno en temas de ASG.</p>	AINDA celebra reuniones operativas mensuales para dar seguimiento a las matrices de riesgo que incluyen factores ASG.	https://jaguarsolar.com.mx/	<p>El equipo ASG de AINDA presenta un informe de progreso a su Comité de Auditoría.</p> <p>Jaguar cuenta con un Comité ASG que sesiona semanalmente, presidido por AINDA, y en el cual participa el Director General.</p> <p>En cada reunión operativa, se presenta y se discute el progreso en asuntos ASG.</p>	<p>AINDA no tiene poder de toma de decisiones en la empresa promovida para garantizar dicho compromiso.</p> <p>Jaguar ya realizó su primera medición de huella de carbono en 2022.</p>
Hokchi	<p>AINDA participa en el subcomité técnico y comité operativo donde entre otros temas se abordan temas de seguridad, acción social y ambiental.</p> <p>Se cuenta con las minutas para consulta de las resoluciones de los órganos de gobierno.</p>	<p>Previo a su inversión en el PSA de Hokchi, AINDA subcontrató a una empresa especializada para llevar a cabo una debida diligencia en materia de ASG.</p> <p>AINDA celebra reuniones operativas mensuales para dar seguimiento a las matrices de riesgo que incluyen factores ASG.</p>	http://hokchienergy.com/acerca-de-hokchi/	<p>AINDA participa bimensualmente en reuniones de acercamiento con Hokchi y Wintershal Dea para abordar temas de seguridad, acción social y ambiental.</p> <p>El equipo ASG de AINDA presenta un informe de progreso a su Comité de Auditoría.</p> <p>En cada reunión operativa, se presenta y se discute el progreso en asuntos ASG.</p>	<p>AINDA no tiene poder de toma de decisiones en la empresa promovida para garantizar dicho compromiso.</p> <p>Hokchi está elaborando su estudio de medición de huella de carbono actualmente.</p>

Casos de estudio compromisos ASG

GRI 2-24

Informe de Sostenibilidad
CAS 2022 disponible [aquí](#).

Concesionaria de Autopista del Sureste S.A de C.V. (CAS)

Carretera	Descripción
Tuxtla Gutiérrez – San Cristóbal (46 km)	Dado que se ha alcanzado el nivel de servicio D en la sección, se llevará a cabo la construcción de un carril de rebase en 29 km de secciones críticas.
Arriaga – Ocozocoautla (93 km)	Solución para la sección problemática de un kilómetro de la carretera mediante su ampliación y modernización.
Inversión total	45,276,906 dólares + IVA
Tiempo de construcción	25 meses

En AINDA, ser custodios ASG es una de nuestras prioridades. Por esta razón, nos aseguramos de que nuestros valores, compromisos y objetivos de sostenibilidad se tengan en cuenta durante el desarrollo de nuestras inversiones.

Basándonos en el análisis de brechas de 2021, se elaboró un plan de trabajo para mejorar la puntuación de CAS en la evaluación de GRESB 2022:

- Estudio de materialidad
- Reporte y política de sostenibilidad
- Medición de huella de carbono
- Emisiones de calidad del aire
- Diagnóstico de clima organizacional
- Certificación de huella de carbono
- Encuesta de satisfacción del cliente





Temas materiales de CAS:

- Salud y seguridad ocupacional
- Calidad de la infraestructura
- Derechos humanos
- Igualdad, inclusión, y no discriminación
- Impacto económico
- Excelencia operativa y mantenimiento
- Transparencia, ética y anticorrupción
- Impacto del ciclo de vida de la infraestructura
- Impacto ambiental de desarrollo de proyectos
- Impacto del cambio climático en la empresa
- Emisiones de gases de efecto invernadero
- Gestión y consumo de agua
- Protección y conservación de biodiversidad
- Gestión y consumo de energía



Hitos 2022:

- Primer puesto en el ranking de Proyectos Viales de Latinoamérica y cuarto puesto mundial en la certificación de Proyectos de Transporte 2022 de GRESB.
- Estudio sobre la biomasa realizado para medir las compensaciones de carbono a partir de la actividad de reforestación.
- Difusión del Protocolo de Acción para manejar casos de violencia laboral, acoso y acoso sexual.
- Estudio de 360 grados para alinear y adecuar los objetivos de la empresa y las capacidades de sus líderes.



Alianzas y afiliaciones:

- Certificación del Global Real Estate Sustainability Benchmark (GRESB)
- Certificaciones ISO 45001, 9001 y 14001
- Pacto Mundial de las Naciones Unidas
- Confederación Patronal de la República Mexicana (COPARMEX)
- Fomento Económico de Chiapas (FEC)
- Documento Earth Charter
- Principios del Ecuador
- Certificación EDGE (en proceso)

Hitos ambientales 2022 || CAS

Estrategia interna

Implementación del Plan de Gestión Ambiental que contempla las fases de operación, mantenimiento y conservación, comprometiéndose con aspectos e impactos relacionados con el cambio climático.

Iniciativas



Recolección de 105 kg de PET en contenedores ubicados en Caseta Chiapa de Corzo y Ocozocoautla. Esto ha apoyado la donación de sillas, andadores y bastones a miembros de comunidades de bajos recursos que los necesitan.



Recolección de 21 kg de plástico duro de tapas de botellas de PET donadas al DIF Estatal para apoyar a niños con cáncer.



Donación de 107.9 kg de plástico de rollos de boletos para apoyar a familias de bajos recursos del Hospital Pediátrico.



Participación en 9 campañas de reforestación, donando 7,380 árboles. Organizamos 4 jornadas de limpieza cerca de los lugares de trabajo de CAS, en las que participaron empleados y sus familias, con un total de 43 participantes.

Emisiones totales de gases invernadero

Emisiones de alcance 1: 475.83 tCO₂eq

Emisiones de alcance 2: 236.33 tCO₂eq

Emisiones de alcance 3: 101,908.83 tCO₂eq

Emisiones totales de gases invernadero: 102,620.99 tCO₂eq

Reforestación y captura de carbono

Se realizó un estudio para determinar el volumen de biomasa total y captura de carbono resultante de la reforestación de la carretera Arriaga-Ocozocoautla:

- Biomasa total estimada: 828,033 toneladas
- Carbono capturado: 411,370 toneladas

Otros descubrimientos llevaron a CAS a identificar fortalezas y áreas de oportunidad en sus esfuerzos de reforestación:

- El avance en la reforestación no fue homogéneo, con variaciones anuales.
- Las especies más adaptables y mejor desarrolladas son la melina y el cedro rojo, mientras que la menos adaptable fue la caoba.
- Se requiere poda y aclareo para mejorar las condiciones.
- Establecer especies nativas del estado.
- Realizar fertilización foliar o de raíces.
- Proteger de incendios forestales.
- Para calcular la cantidad de carbono capturada anualmente, es necesario establecer sitios de prueba y el Incremento Anual de Corriente (IAC) y el Incremento Anual Promedio (IAP) debe de ser calculado para cada año consecutivo.






Hitos sociales 2022 || CAS

Estrategia interna

Durante 2021, CAS estableció e implementó su política de igualdad laboral y no discriminación, así como la política de transparencia, equidad e imparcialidad, complementadas por el Código de Ética y el protocolo de acción en casos de violencia laboral. Durante 2022, continuó trabajando en fortalecer estas políticas y aumentar su eficiencia de implementación.

Iniciativas

-  Realizó un diagnóstico de clima organizacional para comprender mejor las aspiraciones y desafíos de los empleados. Esto, a su vez, les ayudará a superar dificultades y fomentar un ambiente de trabajo satisfactorio.
-  Realizó un estudio completo de 360 grados para evaluar las habilidades de 41 líderes de equipos en 11 competencias clave e identificar áreas de oportunidad. Esto permite alinear y combinar de mejor manera los objetivos de la empresa con las habilidades de los líderes.
-  Donó 268 kg de comida, artículos de higiene personal, limpieza, papelería y juguetes al hogar de acogida “Casa Hogar Alegre Odres Nuevos” en Tuxtla Gutiérrez, Chiapas.

El 100% de los miembros del equipo son contratados directamente por CAS o por las compañías involucradas en la operación y mantenimiento:

Distribuidos entre 5 centros de trabajo, incluyendo 4 casetas de peaje y 1 espacio de oficina:

Caseta de peaje	Mujeres	Hombres
Arriaga	6	29
Chiapas de Corzo	13	33
Ocozacoautla	10	25
Jiquipilas	12	26
Oficina administrativa	13	30
TOTAL	54	143

* Con contratos individuales de tiempo completo de ocho horas por periodo indefinido.

Salud y seguridad ocupacional

Cobertura del sistema de gestión en 2022: 100% de trabajadores y actividades.

DURANTE 483,336 HORAS DE TRABAJO

CERO actividades de fatalidades laborales.
CERO lesiones laborales graves.
17 lesiones laborales menores.

Capacitación y desarrollo

Temas de Capacitación	Horas	Cursos	Participantes
ASG	86	22	592
Otros	N/A	5	322
UN TOTAL DE 27 CURSOS PARA 914 PERSONAS			

Satisfacción de los usuarios

A lo largo de 2022 se llevaron a cabo cuatro evaluaciones de “cliente misterioso” para medir el desempeño de los jefes de turno, los cobradores, la asistencia en carretera y los almacenistas:

Nivel de satisfacción del 90%, calificación obtenida del 89%.
Reducción del 17% en incidentes de carreteras de 2021 a 2022.

Estándares de satisfacción:

- Cumplimiento de la entrega del 100% de las solicitudes de facturación en un plazo máximo de 24 horas.
- Evaluación del servicio de operación en las casetas de peaje; alcanzar un nivel de satisfacción del 90% por parte de los usuarios en la operación diaria del proyecto.
- Respuesta al 100% de las quejas de los usuarios.
- 90% de satisfacción con respecto al servicio de asistencia en carretera proporcionado en casetas de peaje.

Se contrató a un consultor externo para determinar la satisfacción de los usuarios en las autopistas Arriaga-Ocozacoatla y Tuxtla Gutiérrez-San Cristóbal. En general, obtuvimos las siguientes calificaciones como “buenas”:

- Señalización: 79.5%
- Seguridad: 86.1%
- Velocidad: 83.4%
- Asfalto: 79.4%
- Servicios: 92.2%

El 93.9% calificó la satisfacción general como “buena”

Hitos de gobernanza 2022 || CAS

Iniciativas

Más de diez políticas y marcos éticos.



El Código de Ética se centra en: igualdad de oportunidades y no discriminación, capacitación y desarrollo profesional, salud y seguridad laboral, derechos humanos, derechos de asociación sindical, privacidad de datos.



Este año, CAS implementó por primera vez un nuevo protocolo para abordar casos de violencia laboral y acoso sexual. Este protocolo establece un procedimiento claro, confidencial e imparcial para atender las denuncias relacionadas con estos casos.

Mecanismos de reclamación

Durante 2022, continuamos promoviendo el uso de diversos canales de comunicación para garantizar las mejores prácticas dentro del entorno organizacional. Estos incluyeron el buzón "No Te Calles" en cada centro de trabajo para ofrecer un mecanismo formal de quejas o sugerencias, así como una dirección de correo electrónico como canal de comunicación confidencial. Los usuarios y proveedores tienen acceso a un buzón de quejas y sugerencias ubicado en las casetas y oficinas de peaje, así como a un canal de quejas y sugerencias en el sitio web oficial.

- Código de ética
- Política de anticorrupción
- Política de gobierno corporativo
- Política de cumplimiento y prevención de riesgos penales
- Política de recursos humanos corporativos
- Política de transparencia, equidad e imparcialidad
- Política de igualdad laboral y no discriminación
- Política social
- Política de riesgos psicosociales
- Política de reclutamiento y selección
- Política de sostenibilidad
- Política ambiental

Capacitación de gobernanza

- 100% del personal fue capacitado en la Política de Riesgos Psicosociales de CAS, la cual aborda temas relacionados con los derechos humanos. Esto equivale a un promedio de 7 horas de capacitación por persona. 100% de los colaboradores completaron el nuevo "Cuestionario del Modelo de Cumplimiento México" como parte de nuestra Capacitación de Anticorrupción. También realizamos evaluaciones de riesgo de corrupción en nuestros 5 lugares de trabajo.
- Capacitación del equipo en el Código de Ética, modelo de cumplimiento, prevención de riesgos penales y conducta profesional diligente.



Inversiones Jaguar Solar

Análisis de Materialidad de Jaguar

En Jaguar, el proceso de identificación de temas potencialmente materiales, así como la metodología para procesar las respuestas y desarrollar la matriz, se basó en estándares y metodologías internacionales como GRI y SASB. De los 19 temas propuestos, los 9 temas más relevantes fueron:



Una vez identificados estos temas, se renovaron o desarrollaron políticas para regular, gestionar y supervisar diversos esfuerzos ASG relacionados con esos temas. Estos incluyen:

Políticas ASG actuales de Jaguar

- Política Antisoborno
- Política Antiesclavitud y Tráfico Humano
- Política de Ciberseguridad
- Política de Delegación de Autoridad
- Política de Dignidad en el Trabajo
- Política Ambiental, Social y de Gobernanza
- Política de Igualdad
- Política del Reglamento General de Protección de Datos
- Política de Salud y Seguridad
- Política de Denuncias

Políticas ASG de Jaguar en desarrollo

- Política de Conflictos de Interés
- Política de Sostenibilidad (alineada con los Principios del Pacto Mundial de la ONU)

Política de sostenibilidad

Con el apoyo de un consultor ASG, Jaguar está actualmente en proceso de desarrollar su Política de Sostenibilidad. Este documento servirá como base de las acciones y estrategia de sostenibilidad de Jaguar yendo hacia adelante, a medida que se incorporen progresivamente las iniciativas ASG en las operaciones cotidianas y en su modelo de negocio. Se espera que la política resultante se publique durante 2023.

Hokchi: La energía de una comunidad

AINDA es socio de Hokchi Energy en el campo Hokchi. En México, Hokchi Energy opera tres contratos de exploración y extracción de petróleo y gas en alta mar, actualmente en etapa de producción (en Paraíso, Tabasco); exploración y evaluación (en Coatzacoalcos, Veracruz) y exploración (en la Sonda de Campeche, donde participa como socio). Actualmente, se encuentra completando la construcción de una planta de separación y tratamiento de crudo en la ranchería Las Flores 2da Sección. AINDA está invertido en el contrato de PSA del campo Hokchi.

La empresa Hokchi Energy está comprometida a contribuir de manera responsable al bienestar general. Para ello, se adhiere a los estándares establecidos por el gobierno mexicano y los lineamientos internacionales de calidad y responsabilidad social. De esta manera, puede diseñar programas de inversión social que apoyen el crecimiento de las comunidades dentro de su área de influencia, al mismo tiempo que promueve el desarrollo de sus propios proyectos. Mediante este enfoque, la empresa se esfuerza por fomentar un crecimiento sostenible que beneficie a todos los grupos de interés involucrados.



Líneas de inversión social de Hokchi:

- Infraestructura educativa
- Saneamiento básico
- Salud
- Fortalecimiento de la capacidad productiva, de las organizaciones y los lazos de comunitarios

Programas sociales de Hokchi Energy

Salud

- Adquisición de suministros
- Colaboración con el Instituto de Beneficencia del Estado de Tabasco

Infraestructura

- Demolición y construcción de muros exteriores de una escuela primaria
- Construcción de sistema de recolección de agua pluvial
- Adaptación de cementerio
- Construcción de salón de usos múltiples
- Adaptación de caminos y tránsito para equipos pesados

La construcción de la planta de procesamiento de Hokchi (en la 2^a Sección de Las Flores) ha tenido un impacto profundo en la generación de empleo:

4,739 personas contratadas:

- 3,134 de Tabasco
- 542 de Las Flores 2^a Sección (donde se ubica la planta, con una población de 1,367 adultos)
- 5% de las contrataciones fueron mujeres

Fortalecimiento de los lazos comunitarios

Se llevó a cabo una Posada Navideña con los niños de la comunidad (aproximadamente 400), personas con discapacidad y adultos mayores, creando un espacio de integración, recreación y aprecio cultural al brindar un merecido reconocimiento a los locales durante la temporada navideña.

Fortalecimiento de la capacidad productiva

Hokchi reconoce la importancia de apoyar a la comunidad pesquera y ha emprendido un proyecto para proporcionarles el equipo e infraestructura necesarios para mejorar su productividad y fortalecer sus asociaciones. Esta iniciativa implicó proporcionar equipos de pesca y audiovisuales, mobiliario y equipamiento de oficina para respaldar su trabajo y crear espacios de reunión adecuados.

El proyecto se llevó a cabo en el área comprendida entre Punto San Juan y Barra de Tonalá en Veracruz, donde residen alrededor de 1,200 pescadores. El proceso comenzó con un proceso de consulta que involucró a representantes de las organizaciones pesqueras, el gobierno y la empresa, para determinar las necesidades más urgentes e identificar a los beneficiarios previstos.

Hokchi ha aprendido la importancia de implementar una política de divulgación de información transparente para lograr una comunicación efectiva y abierta con los grupos de interés. Este enfoque ha ayudado a generar un ambiente de confianza, ha respaldado el desarrollo pacífico de la construcción de la planta de procesamiento de Hokchi, al mismo tiempo que evita la creación de pasivos sociales que podrían haber afectado futuras inversiones en la zona.

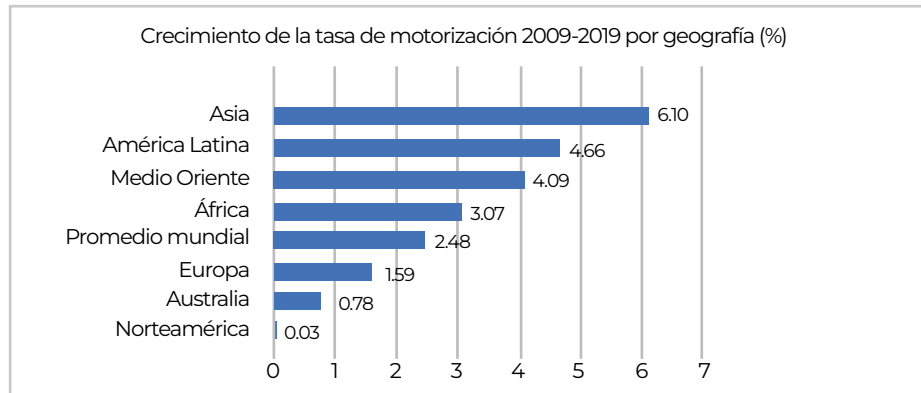
Neology: Movilidad inteligente

Neology es una empresa líder en el desarrollo de soluciones altamente especializadas de movilidad y cumplimiento. La empresa conecta los activos de infraestructura existentes con tecnología de última generación para modernizar la forma en que se mueven las personas. Su innovadora cultura corporativa busca crear experiencias de movilidad más seguras, limpias y eficientes que apoyen el crecimiento sostenible y ayuden a las comunidades a prosperar.

Neology está a la vanguardia de la implantación de soluciones tecnológicas de aplicación de la normativa para organismos públicos, utilizando la inteligencia artificial para detectar y centrarse en los vehículos que incumplen la normativa. Un ejemplo de ello es la zona de aire limpio que la empresa instaló en Copenhague, salvaguardando las redes de carreteras y las infraestructuras críticas de todo el país. Este tipo de soluciones fomentan la modernización de la flota y reducen la contaminación y la congestión en las zonas urbanas más densas.

Principal problema:

- América Latina tiene algunas de las ciudades más congestionadas del mundo.
- Esta congestión seguirá aumentando a menos que se introduzcan cambios en las políticas públicas.
- Dichos cambios políticos sólo serán eficaces si se emplea tecnología avanzada.



Según el Índice de Tráfico 2022 de TOMTOM², 9 de las 40 ciudades más congestionadas del mundo se encuentran en América Latina, las cuales tienen niveles de contaminación superiores al 25% que son perjudiciales para la salud de las comunidades. Lo más probable es que esto haga que los gobiernos locales busquen formas de innovar a través de nuevas políticas de movilidad y transporte. Un posible escenario de esto podría implicar que las ciudades cobren a los conductores en respuesta a los impactos ecológicos de sus vehículos, considerando múltiples variables como:

- el tipo de vehículo (es decir, la intensidad de la contaminación)
- la hora del día en que se desplazan (programación de la movilidad), o,
- zona de la ciudad, entre otras.

Esto puede crear un círculo virtuoso en el que los ingresos recaudados por estas infracciones desincentiven las prácticas de transporte no deseadas y se inviertan en soluciones de movilidad sostenible, como los sistemas eléctricos de transporte masivo. En respuesta a esto, Neology estará bien posicionada para proporcionar tecnología de vanguardia a través de su sistema/tecnología de Reconocimiento Automático de Matrículas (ALPR, por sus siglas en inglés). Este tipo de soluciones serán fundamentales para la aplicación exitosa de estas políticas.

Características principales del proyecto:

- No requiere nueva legislación
- Incentiva el uso del telepeaje frente al efectivo, lo que reduce las pérdidas de las concesionarias privadas y públicas.
- Puede ejecutarse sin endeudamiento

Alineación con nuestra Política de Inversión Responsable

GRI 2-23, 2-24

Nuestra [Política de Inversión Responsable](#) está al centro de nuestras acciones ASG diarias (e.g. integración ASG).

AINDA y sus compañías afiliadas y subsidiarias se comprometen a evaluar, analizar, promover, gestionar y desarrollar prácticas comerciales consistentes con estándares internacionales destinados a promover un sistema económico y social saludable. Podemos lograr esto al incorporar ciertos principios y criterios en su proceso de inversión, según lo establecido en los prospectos de colocación del CKD y el Contrato de Fideicomiso del vehículo gestionado por AINDA. Esto respalda nuestra toma de decisiones en todo lo que hacemos. Buscamos garantizar que la sostenibilidad a largo plazo y la estabilidad de nuestras inversiones beneficien al medio ambiente, a los inversionistas, clientes, accionistas, socios, empresas promovidas y los colaboradores con los que operamos.

Todo el personal involucrado en la implementación de la Política debe confirmar expresamente su compromiso de cumplir y adherirse a sus términos, los cuales deben ser ratificados anualmente o cuando la Política sea modificada. AINDA promueve la participación del equipo ASG y otro personal involucrado en la implementación de esta Política en eventos y cursos de capacitación.

Identificamos criterios ASG a través de un proceso de análisis de riesgos que incorpora estudios de debida diligencia en ASG. Este análisis sigue los marcos teóricos establecidos por UNPRI, TCFD y GRESB. Por lo tanto, nos adherimos a las mejores prácticas internacionales y evitamos inversiones en proyectos que presenten riesgos proyectados para nuestras prioridades o que violen la legislación aplicable, prácticas internacionales o criterios ASG. Específicamente, nos abstendremos de invertir en proyectos que cumplan alguno de los siguientes criterios:

01

Excluimos inversiones en proyectos que involucren el almacenamiento y transporte de Contaminantes Orgánicos Persistentes, ciertos pesticidas, químicos industriales peligrosos o actividades que puedan tener un impacto en la biodiversidad.

02

También excluimos inversiones en proyectos en los que los socios estén involucrados en la fabricación y comercialización de armas, la tala ilegal, la industria de tabaco, la industria de bebidas alcohólicas (excepto cerveza y vino) o actos de corrupción.



Los objetivos de corto y mediano plazo de la Política están resumidos en la siguiente tabla:

	Objetivos a mediano plazo	Progreso	Objetivos a corto plazo	Progreso
Ambiental	Reportar los riesgos y oportunidades relacionados con el cambio climático de acuerdo con las recomendaciones de TCFD.	 En proceso	Seguimiento y reporte de la huella de carbono (alcances 1 y 2).	 Logrado
	Mitigar los impactos ambientales negativos de los proyectos mediante el seguimiento y aplicación de las medidas recomendadas por la Evaluación de Impacto Ambiental.	 En proceso	Apoyar públicamente el marco teórico para el reporte de riesgo climático en los portafolios de inversión promovidos por TCFD.	 Logrado
	Fomentar, monitorear y reportar que al menos 25% de su portafolio tiene una medición de huella de carbono.	 Logrado		
	Fomentar la reducción de la huella de carbono a través de medidas de mitigación y cambios en la operación, si es necesario.	 En proceso		
	Reportar sobre la reducción de la huella de carbono y las acciones tomadas para lograrlo.	 En proceso		
Social	Mitigar los impactos sociales negativos mediante el seguimiento e implementación de las acciones recomendadas por la Evaluación de Impacto Social.	 En proceso	Promover la Política de Ambiente Organizacional Favorable para comunicar sobre los factores de riesgo psicosocial en el trabajo y monitorear dichos riesgos mediante la aplicación de medidas de mitigación y acciones, cuando sea apropiado.	 Logrado
	Desarrollar una política que establezca nuestro compromiso de respetar los derechos humanos reconocidos internacionalmente y prevenir y mitigar nuestras actividades y/o inversiones impacten negativamente los derechos humanos directamente relacionados con ellas.	 En proceso	Desarrollar una Política de Diversidad e Inclusión que busque promover la no discriminación de los miembros del equipo por cualquier motivo o circunstancia.	 Logrado
	Contratar personal local en la medida de lo posible y proporcionarles capacitación para mejorar sus habilidades, en colaboración con los representantes de los trabajadores.	 Logrado	Invertir en la capacitación y desarrollo laboral de los miembros del equipo, así como en su re-capacitación para mejorar su empleabilidad a través de programas profesionales y criterios de inversión responsable.	 En proceso
			Respetar los principios y derechos fundamentales del Código de Ética y Conducta en el trabajo.	 Logrado
		Adoptar las medidas adecuadas para garantizar la salud y la seguridad en el trabajo, mediante el diseño y la aplicación de protocolos de emergencia, estrategias de prevención y gestión de riesgos.	 En proceso	

	Objetivos a mediano plazo	Avance	Objetivos de corto plazo	Avance
Gobernanza	Realizar ejercicios de debida diligencia al seleccionar candidatos para puestos directivos, directores independientes, proveedores y/o participantes involucrados directamente en las actividades de la empresa.	 En proceso	En cuanto a la lucha contra la corrupción, el soborno y otras formas de extorsión: <ul style="list-style-type: none"> • Desarrollar y adoptar mecanismos de control interno, • Informar al personal de los mecanismos de control interno, • Desarrollar programas de capacitación y cumplir con los procedimientos disciplinarios de acuerdo con el Código. Promover la inclusión de prácticas internacionales de ASG en los reportes de proyectos o inversiones.	 En proceso
	Garantizar la comunicación oportuna y precisa de información en todos los aspectos significativos de nuestras actividades, estructura financiera, resultados para los accionistas y sistemas de gobierno corporativo.	 Logrado		 En proceso

Cómo integramos nuestra Política de Inversión Responsable en actividades diarias:

- Cumplimiento de la Política de Inversión Responsable por parte de todos los colaboradores de AINDA.
- Enfoque en alcanzar los objetivos a corto y mediano plazo establecidos en la Política de Inversión Responsable (ver tabla anterior).
- Incorporación de criterios ASG en el proceso de inversión, tanto a nivel de generación de oportunidades y en el análisis de proyectos, como en la estructuración y seguimiento de las inversiones (ver subsección “compromisos de inversión ASG”).

Cómo planeamos mejorar nuestra alineación con esta política:

- Preparación de un Programa Anual de Trabajo ASG aprobado por el Comité de Auditoría.
- Reportar al Comité de Auditoría y/o Comité de Inversiones sobre el progreso, alcance y resultados de las actividades del Programa Anual de Trabajo.
- Supervisar el cumplimiento de la Política de Inversión Responsable por parte del Departamento Legal y de Cumplimiento.
- Realizar actividades de custodia con los proyectos en los que hemos invertido para ampliar nuestro alcance en cuanto a la aplicación de iniciativas ASG.



Políticas y prácticas organizacionales ASG

GRI 2-23, 2-24 || SASB FN-AC-410a.1, FN-AC-410a.3

Nos comprometemos a fomentar un ambiente de trabajo favorable, desarrollando e implementando políticas de acuerdo con la legislación aplicable y las mejores prácticas internacionales, así como promoviendo el cumplimiento de nuestro Código de Ética y Conducta y Política de Entorno Organizacional Favorable.

Siendo una empresa comprometida con los inversionistas, clientes, accionistas, socios, empleados y empresas de su portafolio, en AINDA siempre buscaremos beneficiar a nuestros grupos de interés siguiendo los principios de legalidad, buena fe e imparcialidad, y evitando conflictos de interés, como lo promueve el Código de Ética y Conducta.

Medidas que fomentan un entorno de trabajo favorable	Conceptos sujetos a las normas de transparencia e integridad	Compromisos con la comunidad, gobierno corporativo e impacto social y medioambiental
<ul style="list-style-type: none"> • Planeación anual de objetivos (a nivel empresa) • Reuniones semanales de plan de trabajo • Actividades recreativas para promover un entorno organizacional favorable • Línea de transparencia • Sistema de evaluación del desempeño • Promoción del sentido de pertenencia <p>Plan de desarrollo individual <i>Partnership</i></p>	<ul style="list-style-type: none"> • Regalos e invitaciones • Relación con los proveedores • Soborno y corrupción • Lavado de dinero • Uso de información confidencial • Responsabilidad fiduciaria • Conflicto de intereses • Contabilidad y procesos • Derecho a la privacidad • Competencia 	<ul style="list-style-type: none"> • Responsabilidad social <ul style="list-style-type: none"> Eventos altruistas Apoyo a la comunidad • Miembros independientes en los órganos de gobierno • Principios de inversión responsable (UNPRI) • Políticas de desarrollo sostenible (ONU) • Estudios de impacto ambiental y social • Protección y uso correcto de los activos

Políticas y prácticas organizacionales ASG

Las políticas y los marcos de gestión ASG de AINDA incluyen:

- **Código de Ética y Conducta**

Que incorpora principios de inversión responsable ASG a nivel del prospecto de inversión y en todo el proceso de inversión

- **Estudio de Materialidad**

Realizado con base en un proceso de encuestas a los grupos de interés.

- **Política de Inversión Responsable**

Que incorpora los resultados del estudio de materialidad, los objetivos a corto y medio plazo y el mapeo de los ODS.



- **Política de Diversidad, Equidad e Inclusión**

- **Política de Entorno Organizacional Favorable**

- **Política de Ciberseguridad**

- **Política de Proveedores**

- **Manual de Administración de Riesgos**

- **Plan de Continuidad de Negocio (BCP)**

- **Plan de Recuperación Ante Desastres (DRP)**

Para más detalle sobre nuestra Política de Inversión Responsable y nuestra Política de Diversidad e Inclusión ver la sección "[ASG en el Proceso de Inversión](#)", "[Alineación con nuestra Política e Inversión Responsable](#)", y "[Diversidad, Equidad e Inclusión](#)". Mayor detalle sobre el compromiso a las políticas puede verse en el capítulo "[Consideraciones de Gobierno Corporativo](#)".

Consideraciones ambientales

GRI 3-3

Como parte de nuestro Proceso de Inversión y Política de Inversión Responsable, durante el proceso de análisis/debida diligencia de una inversión potencial, contratamos a consultores medioambientales externos que elaboran un informe que posteriormente se presenta a nuestros comités de inversión y técnico para evaluar riesgos y oportunidades. Si se aprueba la inversión en el proyecto, establecemos compromisos con nuestros socios para incorporar las mejores prácticas ASG a nivel de activos durante la fase de estructuración. Por ejemplo, uno de esos compromisos podría ser el seguimiento de las acciones de remediación medioambiental propuestas para obtener la MIA (licencia de obras del gobierno).

Otro ejemplo de nuestros esfuerzos de compromiso medioambiental fue nuestra participación en la evaluación GRESB de la autopista en Chiapas a nivel de activos. Esta evaluación mide el impacto medioambiental a través de varios factores, entre los cuales se incluyen:

- (i) Consumo energético
- (ii) Emisiones de gases de efecto invernadero
- (iii) Medición de la huella de carbono
- (iv) Contaminación atmosférica
- (v) Captación de agua
- (vi) Gestión de residuos sólidos y peligrosos
- (vii) Conservación de la biodiversidad y los hábitats
- (viii) Resiliencia al cambio climático



Huella de carbono

GRI 3-3

Como parte de nuestro compromiso de supervisar nuestra huella medioambiental e informar a nuestros grupos de interés, nuestro reporte del cálculo de la huella de carbono se realizó bajo las clasificaciones de Alcance 1 y 2 a nivel GP. Esto significa que sólo se reportan emisiones directas. Las emisiones de Alcance 3 (indirectas), producidas por la actividad de la empresa bajo el control de un agente externo (proveedores, servicios solicitados, equipos alquilados, etc.), no se reportarán por el momento.

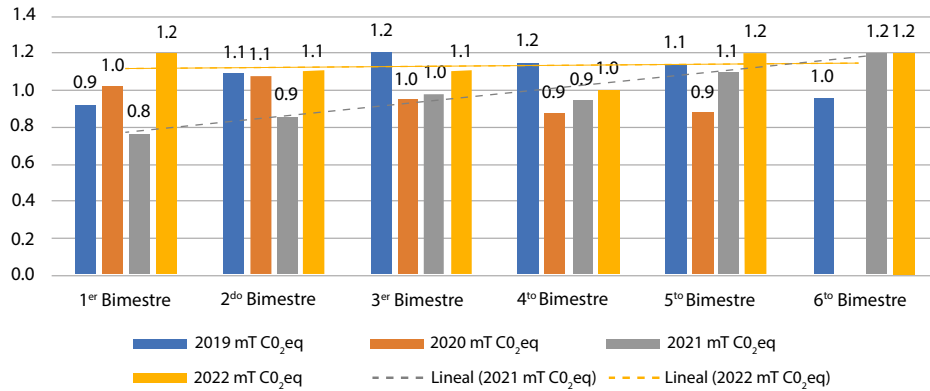
- La empresa no tiene vehículos, por lo que no hay consumo directo de combustible.
- En los últimos 4 años se consumieron 51,664 kWh de electricidad en nuestras operaciones directas. 15,810 kWh se registraron en los últimos 12 meses.
- Las actividades incluyen: viajes en avión, transporte privado por aplicaciones móviles, generación de residuos, inversiones y consumo de productos diversos (papelería, alimentos, productos de limpieza, etc.).

GRI 305-2

También hemos empezado a medir la huella de carbono de nuestro portafolio. Durante 2022, CAS, nuestro proyecto de autopistas en Chiapas, volvió a someterse a un análisis de sus emisiones de GEI. Jaguar, nuestro parque solar, midió por primera vez su propia huella de carbono. Reportaron un total anual³ de 102,621.0 y 1,099.3 tCO₂eq, respectivamente, en los tres alcances de emisión. Para más información al respecto, vea la sección [Casos de Estudio Compromisos ASG](#). En el futuro, nuestro objetivo es medir y divulgar este nivel de detalle para todos los proyectos de AINDA en los que tengamos mayoría o poder de decisión.

³ La huella de carbono de Jaguar fue analizada en base a sus actividades y resultados de 2021. Debido a la diferencia en su cronograma, escala e industria en comparación con el proyecto de autopista CAS, las emisiones totales entre ambos no son comparables.

Emissiones históricas por consumo eléctrico (tons métricas de CO₂eq)



Fuente: Facturas eléctricas de AINDA, 2019-2022.
 Datos del 6º bimestre de 2020 no disponibles.

El gráfico anterior muestra una disminución entre 2019 y 2020 que se puede explicar por las restricciones sanitarias de la pandemia y el uso limitado de la oficina. También demuestra una tendencia al alza en 2021, resultado de que nuestras actividades operativas volvieron lentamente a su ritmo habitual.

GRI 305-1

Durante 2022, emitimos 52.1 toneladas métricas de CO₂eq debido al consumo energético de la oficina, viajes de negocios y los servicios de mensajería automotriz. Logramos mantener un nivel de consumo relativamente estable durante el año; los servicios de mensajería y el consumo eléctrico de la oficina aumentaron un 2.6% y un 16.8%, respectivamente. Sin embargo, el impacto real fue visible en las emisiones de nuestros viajes de trabajo, que se duplicaron entre 2021 y 2022:

Concepto	Tons métricas de CO ₂ eq		
	2021 ⁴	2022	% Var A-c-A
Consumo de electricidad en oficinas	5.85	6.80	16.2%
Consumo de gasolina correspondiente a la mensajería	3.60	3.70	2.8%
Vuelos	20.70	41.60	101.0%
TOTAL	30.15	52.10	72.8%

⁴ Para más información sobre los ajustes de las emisiones 2021, resultantes de una metodología contable modificada y mejorada, véase el Contenido GRI 2-4.

Consumo eléctrico de la oficina

PERIODO	CONSUMO(KWh)	GASTO (pesos)
DIC 21 - FEB 21	2,849	\$11,384
FEB 21 - ABR 21	2,523	\$10,159
ABR 21 - JUN 22	2,639	\$11,040
JUN 22 - AGO 19	2,369	\$9,898
AGO 19 - OCT 20	2,728	\$11,474
OCT 20 - DIC 19	2,702	\$11,423
Consumo 2022	15,810	\$65,378

Consumo de gasolina de los servicios de mensajería

	GASTO (pesos)	GALONES
ENERO	\$1,172	8
FEBRERO	\$2,995	37
MARZO	\$2,472	28
ABRIL	\$3,151	37
MAYO	\$3,115	36
JUNIO	\$4,205	48
JULIO	\$2,513	28
AGOSTO	\$3,171	36
SEPTIEMBRE	\$3,295	38
OCTUBRE	\$4,086	47
NOVIEMBRE	\$2,410	27
DICIEMBRE	\$3,890	45
Consumo 2022	\$36,475	415

Nuestros viajes de negocios representaron el 79.9% de nuestras emisiones totales durante 2022.

A medida que el número de proyectos en los que invertimos siga creciendo, también lo harán las emisiones de nuestras actividades. Viajar a varios sitios donde se lleva a cabo la construcción es fundamental para garantizar el desarrollo adecuado de cada proyecto. Seguiremos buscando eficiencias en la forma en la que operamos para reducir nuestra huella a medida que AINDA continúe creciendo.

Movilidad sostenible

El sector del transporte y movilidad desempeña un papel clave en la descarbonización del planeta. Los impactos ambientales y sanitarios de la implementación de soluciones sostenibles son considerables. AINDA se ha posicionado como líder en Latinoamérica en movilidad sostenible a través de: i) su inversión en [Neology Latam](#) y ii) su participación activa en [Megaflux](#).

MEGAFLUX

Como parte de nuestros esfuerzos de gestión medioambiental, nuestro Director General, Manuel Rodríguez Arregui, forma parte del Consejo de Administración de Megaflux. Megaflux es un proveedor integral de soluciones de vehículos eléctricos (VE) para flotas comerciales, que abarca desde el diseño y la fabricación de los vehículos, hasta la infraestructura de carga, el mantenimiento y el financiamiento.

Visión de Megaflux: reducir las emisiones de carbono de las flotas comerciales para mejorar la calidad de vida en nuestras ciudades y comunidades.

Misión de Megaflux: Ser el proveedor líder de soluciones personalizadas de electrificación de flotas comerciales en América.

Valores de Megaflux: Honestidad, integridad, coraje, respeto, diversidad, equilibrio y retribución.

Megaflux es la primera empresa en Latinoamérica en ofrecer una solución integral para vehículos eléctricos de transporte masivo y entrega de última milla. La empresa se centra en el uso de tecnología propia para ofrecer la mejor calidad y servicio. Megaflux ayudará a reducir las emisiones de carbono de las flotas comerciales y el transporte masivo, mejorando la calidad de vida de las ciudades y comunidades. Su objetivo es convertirse en el principal proveedor de soluciones personalizadas para sus clientes.

La empresa se centra en el desarrollo de vehículos para flotas con un uso intensivo. Por ello, el impacto positivo de sus soluciones será mucho mayor que el de otras soluciones de VE del mercado en términos de:

- i) Capacidad de reducción de CO₂: 16 tons de CO₂ al año/camión,
- ii) Ahorro de combustible diésel: hasta 2,000 galones de diésel al año/camión, y,
- iii) Requisitos de mantenimiento significativamente menores para los vehículos.
- iv) 10% de ahorro en el coste total de propiedad.
- v) Hasta un 79% de ahorro en combustible.
- vi) Hasta un 76% de ahorro en costos de mantenimiento.

Las soluciones de Megaflux se destacan por su mayor eficiencia en comparación con otros productos y servicios similares, gracias a su diseño de ingeniería basado en plataformas de vehículos existentes y a su gestión de energía altamente eficiente. Hasta la fecha, Megaflux ha establecido contratos con clientes destacados, como AB InBev y el gobierno de la Ciudad de México.

Durante 2022, Megaflux logró avances significativos en producción y marketing:

01	Completó el diseño de su segundo vehículo, el MF18T. Este camión de 18 toneladas cuenta con un diseño de plataforma baja y está diseñado para satisfacer las necesidades del sector de bebidas y refrescos. Complementa al primer vehículo de la compañía, el MF3T, un vehículo de 3 toneladas diseñado para entregas de última milla.
02	Inició la etapa comercial con su primer pedido de Grupo Modelo / AB InBev para el vehículo MF18T, el cual fue entregado en la primera mitad de 2022.
03	Recibió pedidos adicionales de AB InBev y Danone en la segunda mitad de 2022, aumentando el portafolio de pedidos de la compañía.

Esto demuestra claramente que, en AINDA, siempre buscamos apoyar y asesorar a las empresas innovadoras que están revolucionando la forma de operar de las grandes empresas, ayudándolas en sus esfuerzos por tener cadenas de suministro más limpias y eficientes.



AINDA y TCFD

GRI 2-28, 3-3

AINDA reconoce que el cambio climático es el desafío más importante al que se enfrenta actualmente la humanidad, y estamos convencidos de que nuestro deber fiduciario incluye la medición correcta de los riesgos relacionados con el cambio climático. Esto es especialmente relevante para inversionistas a largo plazo como nosotros. Por esta razón, en 2021 AINDA se convirtió en un promotor público del Task Force on Climate Financial Disclosures (TCFD, por sus siglas en inglés).

Con el compromiso de tomar nuestros esfuerzos ambientales seriamente, en 2022 participamos en el programa piloto ambiental de CCADI, para el cual fuimos seleccionados. Este programa es una iniciativa financiada por el gobierno del Reino Unido e implementada por Transforma, un *think tank* colombiano que promueve la acción climática. Su propósito es asesorar a los inversionistas institucionales en la creación de sus rutas críticas sobre cambio climático y la implementación de las recomendaciones de TCFD. Con la ayuda de este programa, durante 2022 Transforma elaboró una propuesta para la nuestra y para implementar las recomendaciones de TCFD en un plazo de tres años:

- Fase I: Reconocimiento y evaluación general del cambio climático.
- Fase II: Integración y análisis estratégico.
- Fase III: Desarrollo de estrategia a largo plazo.

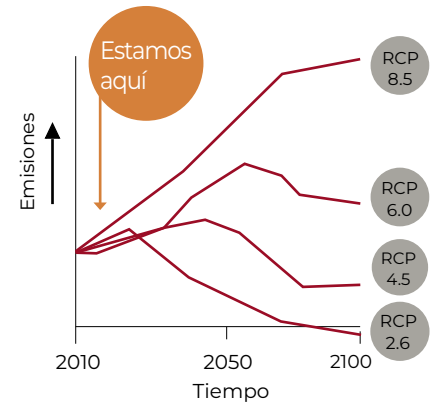


	Gobernanza	Gestión de riesgos	Metas y métricas	Estrategia
Fase I: Reconocimiento y evaluación general del cambio climático.	<p>Creación del Consejo de Administración y del Comité de Inversiones para el Cambio Climático.</p> <p>Formalización de las responsabilidades y funciones de los órganos de gobierno relacionadas con el cambio climático.</p>	<p>Identificación de riesgos y oportunidades climáticas, y su potencial impacto en diferentes horizontes temporales.</p> <p>Mapeo de exposición por proyecto y sector considerando escenarios climáticos.</p> <p>Revisión y actualización de la taxonomía de riesgos incorporando factores climáticos.</p>	<p>Medición de la huella de carbono operativa (AINDA) y financiada mediante proyectos de inversión.</p> <p>Establecimiento de objetivos operativos de descarbonización.</p>	<p>Análisis cualitativo de la resiliencia de la estrategia frente a los riesgos y oportunidades del cambio climático en cada escenario evaluado (primera iteración).</p>
Fase II: Integración y análisis estratégico.	<p>Evaluación del Consejo de Administración sobre el cambio climático.</p> <p>Seguimiento de la gestión de los riesgos y oportunidades del cambio climático por parte del Consejo de Administración.</p>	<p>Crear e implementar iniciativas estratégicas y acciones para la gestión de riesgos climáticos.</p> <p>Medición de impactos financieros materiales del cambio climático, incorporando análisis de escenarios.</p> <p>Asignación de responsabilidades a las diferentes áreas involucradas en el proceso de inversión.</p>	<p>Análisis de sensibilidad de emisiones financiadas a diferentes acciones de respuesta para la gestión de riesgos/oportunidades.</p>	<p>Definir y aprobar el apetito de riesgo cualitativo.</p> <p>Análisis cuantitativo de la resiliencia de la estrategia frente a riesgos y oportunidades del cambio climático en cada escenario evaluado (segunda iteración).</p>
Fase III: Desarrollo de estrategia a largo plazo.	<p>Creación de planes de incentivos para el Consejo de Administración y el Comité de Inversiones vinculados al cumplimiento de objetivos climáticos.</p> <p>Monitoreo del apetito y objetivos de riesgo climático por parte del Comité de Administración.</p>	<p>Evaluar planes de respuesta mediante análisis de sensibilidad de métricas de impacto financiero.</p> <p>Incluir en el plan anual de auditoría la evaluación de la gestión de riesgos climáticos.</p>	<p>Definir metas climáticas de (1) gestión de riesgos y (2) reducción de emisiones financiadas.</p>	<p>Establecer y aprobar el apetito de riesgo cuantitativo.</p> <p>Formalizar el Plan de Acción Climática a largo plazo.</p>

Escenarios de riesgos físicos

ESCENARIO	ESFUERZO PARA REDUCIR EMISIONES	PICO EMISIONES	GENERACIÓN DE ENERGÍA	AUMENTO TEMPERATURA 2081-2100	AUMENTO NIVEL DEL MAR	ADAPTACIÓN REQUERIDA
RCP 2.6	Alto	2020	Renovables	1.0°	0.40 m	Baja a bajo costo
RCP 4.5	Medio Alto	2040	Renovables	1.8°	0.47 m	Media a costo medio
RCP 6.0	Medio Bajo	2080	Fósil/Renovables	2.2°	0.48 m	Media a costo medio
RCP 8.5	Bajo	Indefinido	Carbón	3.7°	0.68 m	Alta a alto costo

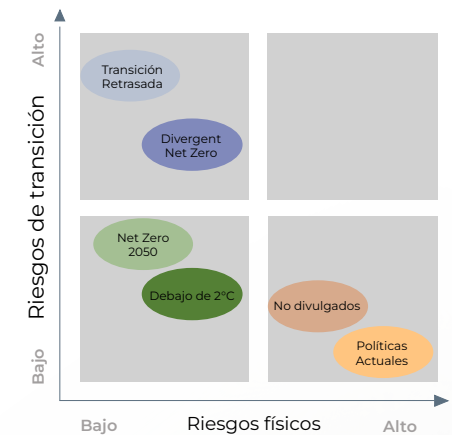
Escenario elegido por AINDA.



Escenarios de riesgos de transición

CATEGORÍA	ESCENARIO	AMBICIÓN POLÍTICA	REACCIÓN POLÍTICA	CAMBIO TECNOLÓGICO
Ordenada	Net Zero 2050	1.4°C	Suave e inmediata	Rápido
	Debajo de 2°C	1.6°C	Suave e inmediata	Moderado
Desordenada	Divergent Net Zero	1.4°C	Inmediata diferente entre sectores	Rápido
	Transición Retrasada	1.6°C	Retrasada	Lento/Rápida
Calentamiento Global	Contribuciones determinadas a nivel nacional	2.6°C	No divulgados	Lento
	Políticas Actuales	3.0°C+	Ninguna - actual	Lento

Escenario elegido por AINDA.



Consideraciones sociales

Entorno de trabajo GRI 3-3

En AINDA, nos comprometemos a ofrecer a los miembros actuales y potenciales del equipo las mejores condiciones y entorno de trabajo posibles. Lo hacemos con el fin de proporcionar las condiciones adecuadas para que todos en la empresa crezcan y se sientan cuidados. Creemos en la importancia de:

- Proporcionar un lugar de trabajo limpio y saludable, siguiendo procedimientos de salud y seguridad que nos permitan proteger la integridad física de los miembros de nuestro equipo.
- Que los miembros de nuestro equipo se sientan debidamente remunerados por su contribución a AINDA.
- Que los miembros de nuestro equipo se sientan libres de denunciar cualquier irregularidad o inconformidad.
- Que los miembros de nuestro equipo reciban los salarios y beneficios acordados en tiempo y forma, de acuerdo con las leyes y reglamentos aplicables.
- Garantizar la protección de la integridad física, mental y emocional de nuestro equipo.
- Que los miembros de nuestro equipo puedan asociarse o formar parte de cualquier organización sin tener que justificar su participación en ella, y sin temor a consecuencias negativas, si está dentro de su ámbito personal y cumple con todas las leyes aplicables y con nuestro Código de Conducta.
- Aprovechar nuestra cultura corporativa, creencias y valores, y buscar desarrollar un sentido de pertenencia e identidad de la empresa para cada miembro del equipo.



El Comité de Compensaciones de AINDA designó a las siguientes personas como miembros del equipo DEI para el año 2023: Oscar de Buen, María José Vázquez y Brenda Reyna. El equipo DEI desarrolló un plan de trabajo para el año 2023, en el cual se propusieron las siguientes actividades:

- Divulgar la política en nuestras redes sociales.
- Fomentar la participación de los colaboradores de AINDA en foros para crear conciencia sobre temas de diversidad, equidad e inclusión.
- Colaborar con las alianzas promovidas para la implementación y el cumplimiento de temas relacionados con la política.
- Colaborar y participar de manera proactiva en AMEXCAP y el Consejo Mexicano de Finanzas Sostenibles en temas relacionados con la política.
- Promover la diversidad en la composición de nuestros órganos de gobierno y en cargos de alto nivel en nuestro equipo.

Entre otras actividades.



Desarrollo de talento

Modelo de *Partnership*

Uno de los principales objetivos de AINDA es ser capaz de atraer, desarrollar y retener el talento. Para ello, seguimos un modelo organizacional de “*partnership*”, que permite contar con un equipo de liderazgo dinámico con incentivos debidamente alineados a largo plazo.

- AINDA está constituida con un modelo de *partnership* en el que, en función del rendimiento, se ofrece a los empleados la oportunidad de adquirir acciones de AINDA y, por lo tanto, tener acceso a dividendos e intereses acumulados. Esto abre la puerta al desarrollo permanente del liderazgo. La participación del *partnership* en el capital total de AINDA es del 41.4%.
- Los miembros del equipo de AINDA crean un plan de desarrollo individual con sus objetivos profesionales, sus expectativas de crecimiento y las acciones que pretenden llevar a cabo para alcanzarlos. Cada persona presenta este plan a un mentor asignado. El plan se revisa cada año con perspectivas a mediano y largo plazo.



Evaluación de desempeño

GRI 2-19, 2-20

Estamos convencidos de que una buena metodología de evaluación del desempeño es muy importante para alinear los incentivos y mantener motivados a los miembros de nuestro equipo. Por ello, hemos desarrollado un proceso basado en las mejores prácticas del sector.

Primero y, antes que nada, nuestra evaluación del desempeño es un proceso de 360 grados en el que todos pueden expresar su opinión sobre otros miembros del equipo con los que han tenido interacción, con una perspectiva de arriba hacia abajo y de abajo hacia arriba.

Cada persona en AINDA tiene un coordinador de evaluación del desempeño encargado de entrevistar a otros miembros del equipo que hayan trabajado con él/ella, así como a socios o cualquier otra parte externa relevante que pueda aportar contexto sobre el trabajo de la persona. Una vez que el coordinador recoge las diferentes opiniones cualitativas, estas se presentan al Comité de Compensación para definir las calificaciones cuantitativas que conforman la puntuación final.

El proceso de evaluación considera no sólo los logros profesionales individuales, sino también los logros del equipo y el cumplimiento de metas y objetivos. Los siguientes elementos se ponderan en función del puesto y la antigüedad:

- Levantamiento del Fondo II
- Proceso de inversión del Fondo II
- Gestión de activos (incluye actividades ASG para todos)
- Funciones y liderazgo (ASG se considera dentro de los criterios para personas específicas)

La remuneración fija y variable se coteja con el estudio de mercado de remuneración realizado por un consultor independiente.

Además de su remuneración fija y variable, los miembros del equipo con un rendimiento ejemplar son premiados con la opción de adquirir acciones del GP, lo que les permiten tener acceso a dividendos e intereses acumulados. Las indemnizaciones por despido se calculan conforme a la legislación laboral mexicana.

Diversidad, equidad e inclusión GRI 3-3

Reconocemos que el crecimiento de nuestro fondo sólo es posible en un entorno diverso que nos permita desarrollar todo nuestro potencial. Esto se consigue mediante el reconocimiento y el desarrollo de los miembros de nuestro equipo, así como promoviendo oportunidades de beneficio mutuo. Nuestra [Política de Diversidad e Inclusión](#) sirve como un marco de referencia para todo lo que defendemos en este ámbito.

PRINCIPIOS GENERALES

- Nos oponemos a la discriminación.
- Fomentamos un entorno de trabajo adecuado, en el que se valore la diversidad y prevalezca el respeto.
- Respetamos y apoyamos el derecho a conseguir el equilibrio entre la vida laboral y familiar.
- Fomentamos la corresponsabilidad entre la vida laboral, familiar y personal.
- Promovemos permanentemente el principio de igualdad sustantiva entre todas las personas en el ámbito laboral.
- Garantizamos la inexistencia de una brecha salarial, tomando como referencia un estudio de mercado emitido por un tercero para determinar la remuneración.
- Promovemos la diversidad, la equidad y la inclusión en todos los niveles y órganos de gobierno.
- Promovemos una cultura de trabajo inclusiva, apoyando la participación de grupos vulnerables en nuestro equipo.
- Reconocemos el empleo digno y el acceso a los bienes y recursos institucionales, la información, la comunicación y las oportunidades de manera equitativa para cada miembro de nuestro equipo.

Como parte de la Política DEI, decidimos apoyar la iniciativa Mujeres por la Igualdad (MIPi) del ITAM para:

- (i) Otorgar becas académicas a estudiantes mujeres sobresalientes y talentosas con necesidades socioeconómicas.
- (ii) Lograr la participación equitativa de mujeres líderes en el ITAM.
- (iii) Ofrecer oportunidades de empleo a las mujeres del programa.

La Beca Académica MIPi fue fundada en junio de 2017 por un grupo de 10 mujeres egresadas del ITAM que comparten un interés especial por la educación y la equidad de género en nuestra sociedad. Esta iniciativa tiene como objetivo crear un fondo de becas académicas para alumnas sobresalientes y talentosas de familias de escasos recursos.

Las fundadoras de la Beca Académica MIPi han querido potenciar su impacto creando dos programas paralelos. El primero consiste en apoyar a la institución en la atracción de mujeres para disminuir la brecha de género actual. El segundo busca establecer un grupo de mentores que, a lo largo de sus carreras, ayuden a las alumnas a desarrollar diversas habilidades para lograr una trayectoria profesional exitosa. El proceso de selección de las beneficiarias de la Beca Académica MIPi se lleva a cabo a través de un comité técnico que otorga la beca académica a:

- Alumnas que estén cursando alguna licenciatura o ingeniería en el ITAM, entre primer y tercer semestre.
- Alumnas que hayan terminado su beca académica en el ITAM, es decir, que cursen sexto semestre o superior.



\$180 mil pesos donados por AINDA para el fondo de Becas MIPi.

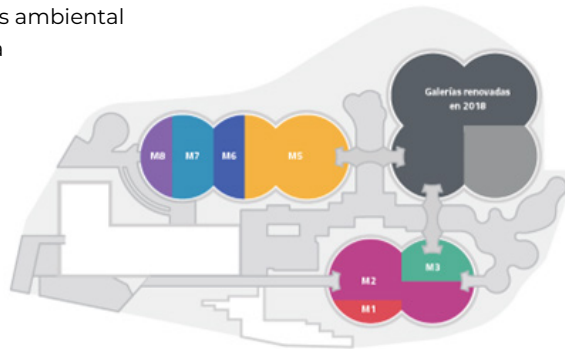
El compromiso de AINDA con esta iniciativa también se reflejó en la contratación de una becaria de este programa durante 2022.

Compromiso social

Retribuir a las comunidades en las que operamos es muy importante para nosotros, por eso decidimos formar parte del proyecto de renovación del Museo de Historia Natural y Cultura Ambiental de la Ciudad de México. Esto a través de la participación de Manuel Rodríguez Arregui, nuestro Director General, como asesor del museo. El objetivo de la renovación de este espacio es concientizar y educar a los ciudadanos y visitantes sobre el valor intrínseco de la biodiversidad y las amenazas que supone el comportamiento humano para el medio ambiente. La nueva configuración también ilustra el impacto de la pérdida de biodiversidad y los desequilibrios de los ecosistemas.

El proyecto de renovación integral del MHNCA fue planeado con la colaboración de científicos mexicanos de renombre que actualizaron los contenidos del museo y con especialistas en museografía que diseñaron una propuesta innovadora, conservando la esencia del Museo, pero enfrentando los temas más relevantes del nuevo milenio. Su nueva distribución será la siguiente:

- M1 El origen del Universo
- M2 El origen de la Tierra
- M3 El origen de la vida
- M4 Evolución de la vida
- M5 Diversidad biológica
- M6 México megadiverso
- M5 Diversidad biológica (océanos/biogeografía)
- M6 Humanos como especie biológica
- M7 Impacto de los humanos/ crisis ambiental
- M8 Conservación de la naturaleza



El museo

El Museo de Historia Natural y Cultura Ambiental (MHNCA) abrió sus puertas en 1964 para promover e inspirar la vocación científica en los niños, niñas y jóvenes, así como su amor por la ciencia.

Localizado en la Segunda Sección del Bosque de Chapultepec, su edificio es patrimonio arquitectónico urbano por la singularidad de sus nueve bóvedas de 37 metros de diámetro diseñadas por el arquitecto Leónidas Guadarrama.

Los museos de historia natural nos ayudan a conocer y entender la naturaleza, contribuyendo así a que tengamos una mejor relación con ella para enfrentar los grandes retos ambientales que amenazan a la humanidad y al planeta.



Proceso de inversión del MHNCA



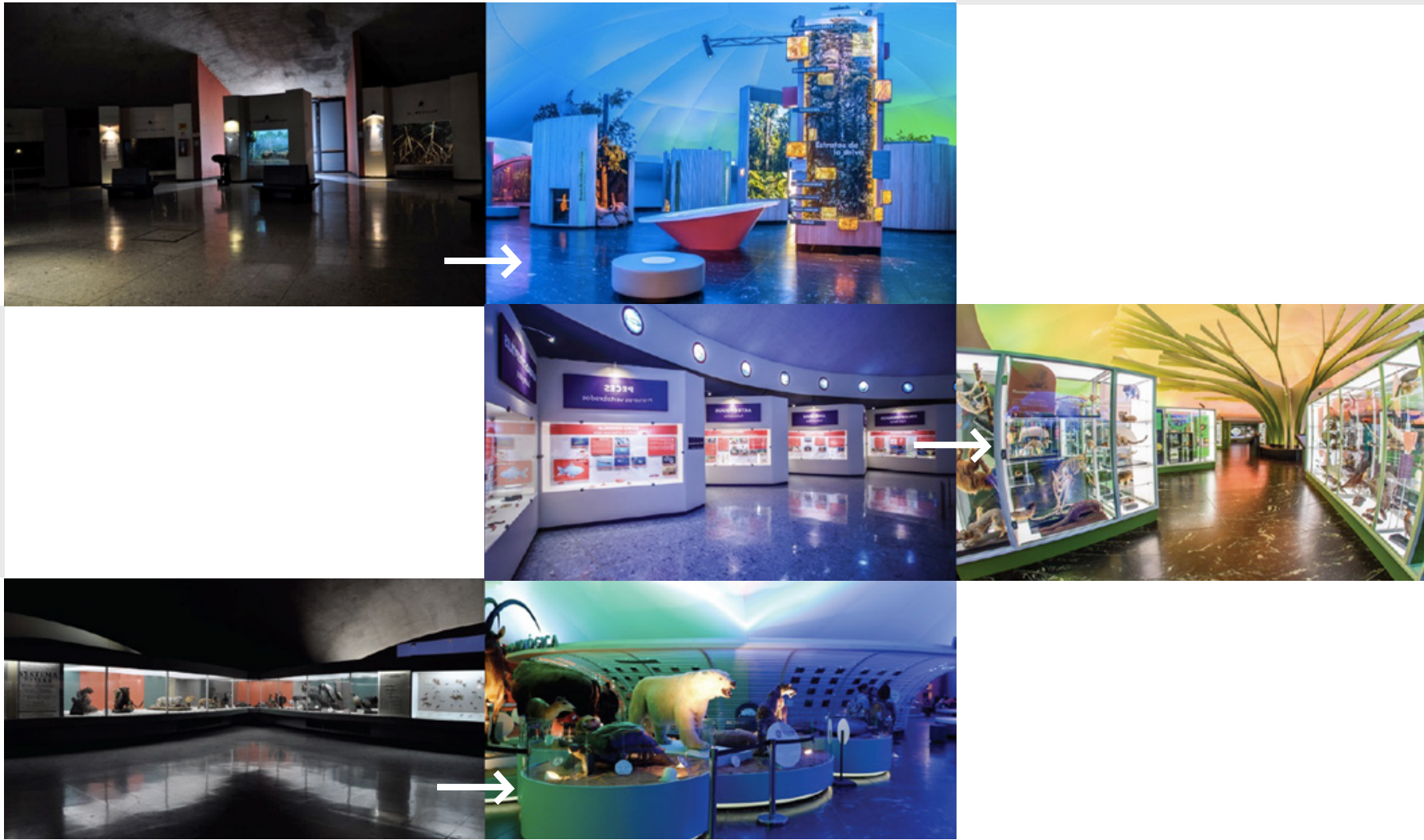
AINDA y sus socios del fondo "Todos Juntos por el Museo de Historia Natural" proporcionaron un apoyo crucial para alcanzar la fase final de la renovación, permitiendo la adquisición de varias exposiciones interactivas de fuentes extranjeras para el Conjunto de Dos Bóvedas y la museografía completa para el Conjunto de Tres Bóvedas. En ellas se abordan los temas más relevantes sobre el impacto de la humanidad en la naturaleza y sus consecuencias para el futuro del planeta.

Monto por módulo temático:

- M5 Diversidad biológica: océanos. \$28,745,483
- M5 Diversidad biológica: biogeografía. \$16,496,938
- M6 Humanos como especie biológica. \$14,837,212

- M7 Impacto de los humanos/crisis ambiental. \$7,090,796
- M8 Conservación de la naturaleza. \$7,503,220

Antes y después:



Consideraciones de gobierno corporativo

GRI 2-9, 2-10, 2-12, 2-18

Contamos con una sólida estructura de gobierno corporativo integrada en nuestras operaciones y procesos de toma de decisiones de inversión, lo cual asegura el cumplimiento de nuestros compromisos con los distintos grupos de interés. Creemos que también contribuye a la atracción y al desarrollo de talento.

A nivel del GP, nuestro máximo órgano de gobierno es el Consejo de Administración, que supervisa los Comités de Auditoría, Compensaciones e Inversiones. Está compuesto por los socios del GP (AINDA) y Proeza (como accionista del GP, con dos puestos en el Consejo). A nivel del fondo, el máximo órgano de gobierno es el Comité Técnico, que está formado por los LPs (propietarios de certificados), el equipo ejecutivo del GP y miembros independientes que son propuestos por el equipo ejecutivo y nombrados por los LPs. Proeza también tiene un puesto representante en el Comité Técnico.

Todos nuestros órganos de gobierno tienen miembros independientes que, en algunos casos, también presiden y dirigen estos grupos. En línea con nuestro enfoque de mejora continua, se acordó en la última reunión del Comité de Compensaciones celebrada en 2023 que los órganos de gobierno de AINDA y el Comité Técnico, así como sus miembros independientes, serán evaluados cada dos años. Esto ayudará a evaluar el rendimiento general de dichos órganos y de sus correspondientes miembros independientes, lo que incluye las responsabilidades ASG.

Miembros Independientes

● AINDACK 18 Comité Técnico ● Consejo de Administración ● Comité de Inversión ● Comité de Compensaciones ● Comité de Auditoría



Fernando F. Gomez Mont Urueta
Comité Técnico



Enrique Baron Crespo
Comité Técnico



Ginger Evans
Comité Técnico



Louis Ranger
Comité Técnico



Raúl A. Livas Elizondo
Comité Técnico



Louise K. Goeser
Comité de Inversión



Jorge Avalos Carpinteyro
Comité de Auditoría



Guillermo Guerrero Villalobos
Comité Técnico /
Comité de Inversión



Antonio Moya-Angeler
Comité de Compensaciones



Jose Antonio Gonzalez Anaya
Comité de Inversión

Aumento de capital y alianzas estratégicas

GRI 2-17

AINDA tiene una estructura operativa que puede manejar, controlar y brindar soporte al desempeño de las inversiones.



Para reforzar nuestras capacidades de inversión y operación, recurrimos a expertos cuando lo consideramos necesario para obtener apoyo adicional. Con esto buscamos capitalizar la experiencia y conocimientos combinados de las partes al discutir las tendencias de la industria y así identificar, perseguir, evaluar y ejecutar inversiones seleccionadas.

Desde 2018, Grupo Proeza realizó un aumento de capital equivalente al 22% del capital de AINDA. Esto fortaleció nuestras capacidades financieras, planeación estratégica y gobierno corporativo. Proeza es un conglomerado internacional presente en más de 14 países. Posee empresas líderes en varios sectores que se centran en el crecimiento sostenido a largo plazo. Tiene experiencia en inversiones complejas y cuenta con una amplia experiencia en la estructuración y financiamiento de proyectos.

AINDA y Goldman Sachs & Co. Merchant Banking Division se unieron en una alianza estratégica para identificar oportunidades y coinvertir en proyectos de energía e infraestructura en México.

Consejo de administración y comités

GRI 2-12, 2-13, 2-17

El Consejo de Administración supervisa los tres comités de AINDA: el Comité de Inversión, el Comité de Compensaciones y el Comité de Auditoría. Sus reuniones se celebran (como mínimo) trimestralmente con el fin de aprobar las recomendaciones de los Comités de Auditoría y de Compensaciones, así como la aprobación de los estados financieros, el nombramiento de cambios en el equipo ejecutivo, la compensación del equipo y las promociones, entre otros:

1

Comité de Inversión: Este Comité es una primera capa de análisis de las inversiones que proporciona recomendaciones al Comité Técnico.

- 3 de sus 10 miembros son independientes, 2 de sus 10 miembros son mujeres y 1 de sus 10 miembros es representante de Proeza. El comité está presidido por un miembro independiente.

El Comité de Inversión, el Comité Técnico y el Consejo de Administración están muy implicados en las decisiones de inversión y en la integración general de ASG en el proceso de inversión. Siguiendo sus pasos, son responsables de supervisar el correcto análisis de oportunidades, la debida diligencia, la estructuración, el seguimiento y la salida de los proyectos de la empresa, teniendo en cuenta las cuestiones ASG en todo momento.

2

Comité de Compensaciones: Este Comité tiene por objeto ejercer la autoridad otorgada por el Consejo de Administración para supervisar y elaborar estrategias en todos los temas relacionados con recursos humanos, incluida la evaluación del rendimiento y la remuneración.

- 1 de sus 4 miembros es independiente, ningún miembro es mujer y 1 de sus 4 miembros representa a Proeza.

El Comité de Compensaciones nombra al Equipo ASG que se encarga de implementar la Política de Inversión Responsable. En caso de ser necesario, el Comité también distribuirá las funciones específicas que deben ejecutarse para garantizar el cumplimiento y el compromiso con esta Política. Los acuerdos tomados por el Comité de Compensaciones al respecto deben ser aprobados por el Consejo de Administración.

3

Comité de Auditoría: Este Comité ha sido creado para ejercer la autoridad otorgada por el Consejo de Administración para supervisar el proceso de información financiera y el cumplimiento de las leyes, políticas y el Código de Conducta. Para ello cuenta con controles que ayudan a mitigar los riesgos y a alcanzar sus objetivos.

- 1 de sus 5 miembros es independiente, 1 de sus 5 miembros es mujer y 1 de sus 5 miembros representa a Proeza.

El Consejo de Administración nombra al Comité de Auditoría, que es responsable del cumplimiento de las políticas y procesos del GP para la adecuada gestión de riesgos y el cumplimiento ASG.

Los miembros independientes de los Comités de Auditoría, Compensaciones e Inversión son propuestos por el equipo ejecutivo (socios del GP) y nombrados por el Consejo de Administración. Los miembros independientes del Comité Técnico son propuestos por el equipo ejecutivo y nombrados por los LPs. Desde su creación, AINDA siempre se ha comprometido a designar al menos un puesto en el Consejo de Administración y en el Comité Técnico a una mujer.

Junto con el papel de toda la estructura de gobernanza en la gestión de los impactos de la organización en la economía, el medio ambiente y las personas, AINDA cuenta con un Gerente de ASG que es responsable de la aplicación de las mejores prácticas ASG al nivel del fondo y activos. Esto refuerza la forma en que se supervisan los temas ASG dentro de las operaciones de AINDA.

Consejo de administración

Miembros ejecutivos: 5/8		Miembros Independientes: 0/8		Distribución por género de los miembros: 1/8	Miembros Proeza: 2/8
Nombre	Género	Antigüedad (años)	Independencia	Otros Comités	Experiencia
Óscar de Buen Richkarday	M	5	N	Técnico, Inversión	Ingeniería Civil, Finanzas
Juan Carlos Echeverry Garzón+	M	1+	N	Inversión	Economía, Política Pública, Fiscal, Energía, Finanzas
Juan Carlos Zambrano Benítez*	M	5	N	Compensaciones	Administración Pública, Economía, Finanzas
Eduardo Barreda Cantú*	M	2	N	Auditoría	Administración, Finanzas, Ingeniería Industrial
Manuel Rodríguez Arregui	M	5	N	Técnico, Inversión, Compensaciones	Infraestructura, Administración Pública, Finanzas
Gabriel Cerdio Gudiño	M	5	N	Técnico, Inversión, Auditoría	Gas y Petróleo, Desarrollo Inmobiliario, Finanzas
José Pablo Rinkenbach Lizárraga	M	5	N	Técnico, Inversión, Compensaciones	Finanzas, Energía
Tessy Rivera Cervera	F	2	N	Inversión, Auditoría	Finanzas, Ingeniería Industrial
Leonardo Rinkenbach Lizárraga	M	5	N	Auditoría	Finanzas, Energía, Administración de Negocios

*Representativo PROEZA

+ A partir del Fondo II



Comité técnico

El órgano de gobierno encargado de la toma de decisiones del fondo (CKD) es el Comité Técnico. En él participan el equipo ejecutivo de AINDA y los inversionistas, junto con seis miembros independientes. Las reuniones del Comité Técnico se celebran en función de sus necesidades. Históricamente, este Comité se ha reunido entre tres y cinco veces al año. Su función principal es la aprobación de las decisiones de inversión y salida, así como de las decisiones relevantes en el proceso de seguimiento de las inversiones. El presidente del Comité Técnico, Fernando Gómez Mont, es un miembro independiente.

Miembros ejecutivos: 4/15		Miembros independientes: 6/15		Distribución por género de los miembros: 1/15		Representación de Proeza: 1/15	
Nombre	Género	Antigüedad (años)	Independencia	Otros Comités		Experiencia	
Fernando Gómez-Mont Urueta	M	5	S			Derecho, Legislación y cargos públicos, Política	
Enrique Barón Crespo	M	5	S			Derecho, Legislación y cargos públicos, Política, Asuntos internacionales	
Ginger Evans	F	5	S			Ingeniería y Aviación, Construcción e Infraestructura	
Louis Ranger	M	5	S			Economía, Transporte e Infraestructura Pública	
Raúl A. Livas Elizondo	M	5	S			Economía, Energía, Finanzas, Asuntos Económicos Internacionales	
José Luis Guillermo Guerrero Villalobos	M	5	S	Inversión		Arquitectura e Ingeniería Civil, Energía e Infraestructura Hidráulica Pública	
José Oliver Venegas Pineda*	M	2.5	N	Inversión		Administración de Negocios, Finanzas, Análisis y gestión del riesgo crediticio	
Óscar de Buen Richkarday	M	5	N	Consejo de Administración, Inversión		Ingeniería Civil, Finanzas	
Manuel Rodríguez Arregui	M	5	N	Consejo de Administración, Inversión, Compensaciones		Infraestructura, Administración Pública, Finanzas	
Gabriel Cerdio Gudiño	M	5	N	Consejo de Administración, Inversión, Auditoría		Gas y Petróleo, Desarrollo Inmobiliario, Finanzas	
José Pablo Rinkenbach Lizárraga	M	5	N	Consejo de Administración, Inversión, Compensaciones		Finanzas, Energía	

Los datos de los otros cuatro miembros no pueden revelarse por motivos de confidencialidad. Uno de ellos es una mujer.

*Representante de PROEZA

Comité de inversión (GP)

Nombre	Género	Antigüedad (años)	Independencia	Otros comités	Experiencia
José Antonio González Anaya	M	2.5	S		Administración Pública, Energía, Fiscal, Salud, Economía
Juan Carlos Echeverry Garzón+	M	1+	N	Consejo de Administración	Economía, Políticas Públicas, Fiscalidad, Energía, Finanzas
Jose Oliver Venegas Pineda*	M	2.5	N	Técnico	Administración de Empresas, Finanzas, Análisis y Gestión del Riesgo de Crédito
José Pablo Rinkenbach Lizárraga+	M	5	N	Consejo de Administración, Técnico, Compensaciones	Finanzas, Energía
José Luis Guillermo Guerrero Villalobos	M	5	S	Técnico	Arquitectura e Ingeniería Civil, Energía e Infraestructura Hidráulica Pública
Louise K. Goeser	F	3	S		Ingeniería Industrial y Administración de Negocios
Óscar de Buen Richkarday	M	5	N	Consejo de Administración, Técnico	Ingeniería Civil, Finanzas
Manuel Rodríguez Arregui	M	5	N	Consejo de Administración, Técnico, Compensaciones	Infraestructuras, Administración Pública, Finanzas
Gabriel Cerdío Gudiño	M	5	N	Consejo de Administración, Técnico, Auditoría	Petróleo y Gas, Inmobiliaria, Finanzas
Tessy Rivera Cervera	F	0	N	Consejo de Administración, Auditoría	Finanzas, Ingeniería Industrial

Comité de compensaciones (GP)

Nombre	Género	Antigüedad (años)	Independencia	Otros comités	Experiencia
Juan Carlos Zambrano*	M	5	N	Consejo de Administración	Administración Pública, Economía, Finanzas
José Pablo Rinkenbach Lizárraga+	M	5	N	Consejo de Administración, Técnico, Inversión	Finanzas, Energía
Antonio Moya-Angeler	M	3	S		Finanzas, Administración, Capital privado
Manuel Rodríguez Arregui	M	5	N	Consejo de Administración, Técnico, Inversión	Infraestructura, Administración Pública, Finanzas

Comité de auditoría (GP)

Nombre	Género	Antigüedad (años)	Independencia	Otros comités	Experiencia
Eduardo Barreda Cantú*	M	2	N	Consejo de Administración	Administración, Finanzas, Ingeniería Industrial
Gabriel Cerdío Gudiño	M	5	N	Consejo de Administración, Técnico, Inversión	Petróleo y Gas, Inmobiliario, Finanzas
Leonardo Rinkenbach Lizárraga	M	5	N	Consejo de Administración	Finanzas, Energía, Administración de Empresas
Tessy Rivera Cervera	F	2	N	Consejo de Administración, Inversión	Finanzas, Ingeniería Industrial
Jorge Ávalos Carpinteyro	M	2	S		Administración, Finanzas, Empresariales, Contabilidad

*Representante de PROEZA

+ A partir del Fondo II

Conflictos de interés

GRI 2-15

El Prospecto de Inversión de AINDA (página 82, ver “[Materias Reservadas](#)” páginas 277 a 279) establece que, en casos en los que se pueda presentar un conflicto de interés, la Asamblea de Tenedores, una vez consultada la opinión del Comité Técnico, deberá aprobar las operaciones respectivas siguiendo el procedimiento establecido. Tratándose de Asuntos Reservados, los miembros del Comité Técnico designados por el Administrador, que no sean Miembros Independientes, deberán abstenerse de participar y votar en las asambleas pertinentes.

El Comité de Auditoría y el área Legal y de Cumplimiento tienen la obligación de informar al Consejo de Administración sobre el cumplimiento del Código de Conducta por parte de los grupos de interés de AINDA, en el que se expone detalladamente nuestra postura sobre los conflictos de interés ([ver aquí](#)). Nos comprometemos a poner los intereses de nuestros clientes, inversionistas, accionistas, socios y empresas del portafolio por encima de los nuestros. Ningún miembro de nuestro equipo puede utilizar su posición o influencia en la empresa para realizar negocios con:

- (i) Miembros de su familia, o,
- (ii) Cualquier organización, institución o empresa en la que participe cualquier miembro de la familia y con la que cualquiera de los miembros de nuestro equipo tenga un conflicto de intereses, y,
- (iii) Cualquier persona que tenga un conflicto de intereses con los nuestros.

Cualquier posible conflicto de intereses entre miembros del consejo también se comunica a los accionistas a nivel del GP y del fondo.

Esperamos la máxima dedicación y esfuerzo por parte de nuestros ejecutivos, miembros del equipo, proveedores y socios en estas cuestiones dentro del ámbito de sus funciones. Además, ninguno de ellos puede ser consejero o asesor de ninguna otra organización, institución o empresa, a menos que se cuente con una autorización previa por escrito de AINDA.



Comunicación de preocupaciones críticas

GRI 2-16, 2-25, 2-26 || SASB FN-AC-510a.2

Nos comprometemos a tramitar todas las quejas y a intervenir, de forma justa y oportuna, a través de los medios y procesos establecidos a la hora de responder a las mismas. También nos comprometemos a aplicar sanciones disciplinarias, en coherencia con la normativa aplicable, incluida, entre otras, la normativa laboral.

Nuestro equipo tiene acceso a una línea directa de quejas gestionada de forma independiente llamada Línea de Transparencia. Se trata de un mecanismo de comunicación anónimo y confidencial para denunciar infracciones del Código de Conducta y Ética para su investigación y resolución. Este mecanismo no permite represalias y evita reclamaciones abusivas o sin fundamentos. El proceso para denunciar cualquier situación incluyendo, pero no limitándose a: maltrato, burla, discriminación, violencia en el lugar de trabajo, comportamiento inapropiado, manejo inadecuado de información confidencial, protección de bienes y activos, relaciones con terceros (clientes y proveedores), seguridad, salud y medio ambiente, es el siguiente:

1	Los miembros del equipo llamarán al 01-800-099-0332, donde decidirán si la denuncia es anónima.
2	En la llamada, el denunciante recibirá un número de caso para su seguimiento.
3	La línea de Transparencia captura, procesa y notifica la denuncia al Comité de Denuncias de Impulsora Inverza.
4	El gerente de Impulsora Inverza reportará al director ejecutivo de operaciones de AINDA la información de cualquier denuncia.
5	El Director Ejecutivo de inversiones de AINDA completará el informe con el plan de acción a seguir por AINDA.
6	El director de operaciones de AINDA devolverá el informe al director de Impulsora Inverza para que éste comunique el resultado y el plan a la Comisión de Quejas.
7	A criterio de la Comisión de Quejas, se archiva la queja.

📞 Línea de Transparencia 2022:

- Hubo 0 denuncias.
- En caso de denuncia, es atendida por el Presidente del Comité de Auditoría, en coordinación con Gabriel Cerdio (Director Ejecutivo de Inversiones).
- No hay reportes pendientes por resolver.



Se proporciona una respuesta al denunciante a través de la página web (www.tproeza.com).

Anticorrupción y antisoborno

GRI 2-25, 3-3

Todos los miembros de nuestro equipo y socios comerciales deben realizar su trabajo de forma transparente, sin recurrir a ningún tipo de soborno. Tienen prohibido ofrecer o dar cualquier tipo de bien, directa o indirectamente, si el propósito de dicho ofrecimiento es inducir a una persona a actuar en contra de los intereses de la empresa o institución para la que trabajan.

También deben abstenerse de:



01 Preparar o utilizar información que pueda considerarse falsa o que, bajo su pleno conocimiento, sea privada, privilegiada o inexacta,

02 Realizar acciones que tiendan a malversar recursos públicos,

03 Acciones que puedan ser consideradas como “tráfico de influencias”,

04 Evitar cualquier relación con personas inhabilitadas en procedimientos administrativos,

05 Crear relaciones con exservidores públicos que puedan haber obtenido datos privilegiados o beneficios en procesos administrativos públicos anteriores.

En la misma línea, AINDA Energía & Infraestructura se compromete a:

- 1) diseñar controles para la prevención y detección de sobornos y corrupción, incluyendo el trato con terceros relacionados con AINDA Energía & Infraestructura; y,
- 2) asegurar mecanismos de auditoría para fortalecer la integridad de las empresas promovidas.

Un ejemplo de cómo se implementa esto es mediante la realización de un proceso de debida diligencia “KYC” (*Know Your Customer*, por sus siglas en inglés) exhaustivo para cualquier socio potencial. La debida diligencia se lleva a cabo a un tercer nivel por empresas con experiencia en la materia y tiene como objetivo identificar posibles riesgos normativos y de reputación, como los que se derivan de casos de soborno o corrupción. Cuando se han producido hallazgos relevantes, nos hemos abstenido y seguiremos absteniéndonos de invertir en dichos proyectos en el futuro.

Políticas de remuneración

GRI 2-18, 2-19, 2-20

Los miembros ejecutivos del Consejo de Administración, así como los altos ejecutivos de los fondos, son remunerados conforme a un sistema de retribución fija y variable cuyos montos se basan en un estudio de mercado realizado por un tercero independiente y en la evaluación del Comité de Compensaciones. La parte variable de su remuneración, los ascensos y los aumentos de remuneración se basan en una metodología de evaluación de resultados previamente aprobada. Este proceso es conocido y comprendido por todo el equipo.



La evaluación y la remuneración de los ejecutivos se basan en el logro de determinados hitos y objetivos que cada miembro establece dentro de su plan de desarrollo personal a lo largo del año. Para ver más detalles al respecto, consulte “Evaluaciones de Desempeño”.

Compromiso con las políticas

GRI 2-23, 2-24 || SASB FN-AC-510a.2

El Consejo de Administración, junto con el Comité de Auditoría, supervisa que todos los miembros de la estructura de gobierno y el equipo de AINDA estén comprometidos con las políticas establecidas para que la empresa opere conforme a las mejores prácticas. Estas políticas se aplican a todas las actividades de la organización.

En 2022, publicamos una Política de Proveedores que fue aprobada por el Consejo. Su cumplimiento se supervisará a través del área de Jurídico y de Cumplimiento, así como del Comité de Auditoría. Esta política estipula la forma en que seleccionamos, contratamos, pagamos y gestionamos la relación contractual con nuestros proveedores en general. También describe los tipos de comportamiento y las normas de trabajo que se espera de ellos si desean hacer negocios con AINDA. Esta política también está vinculada al Código Ético y Conducta. Disponemos de un registro actualizado de los proveedores que nos prestan servicios tanto a nivel administrativo como de vehículos estructurados.

Los trabajadores deben reafirmar y firmar su compromiso con el Código Ético y Conducta anualmente. Los accionistas son informados trimestralmente del compromiso de AINDA con la inversión responsable a través de los Comités de Auditoría, Inversión y Técnico. Otros grupos de interés son informados a través de la página web y las redes sociales de AINDA.

En cuanto a la gestión de AINDA de las organizaciones con las que se asocia para desarrollar los proyectos en los que invierte, nuestros colaboradores siempre tienen un asiento en el Consejo de Administración de la sociedad promovida para impulsar de forma proactiva la incorporación de las mejores prácticas ASG en las operaciones de su propia empresa.

GRI 2-26

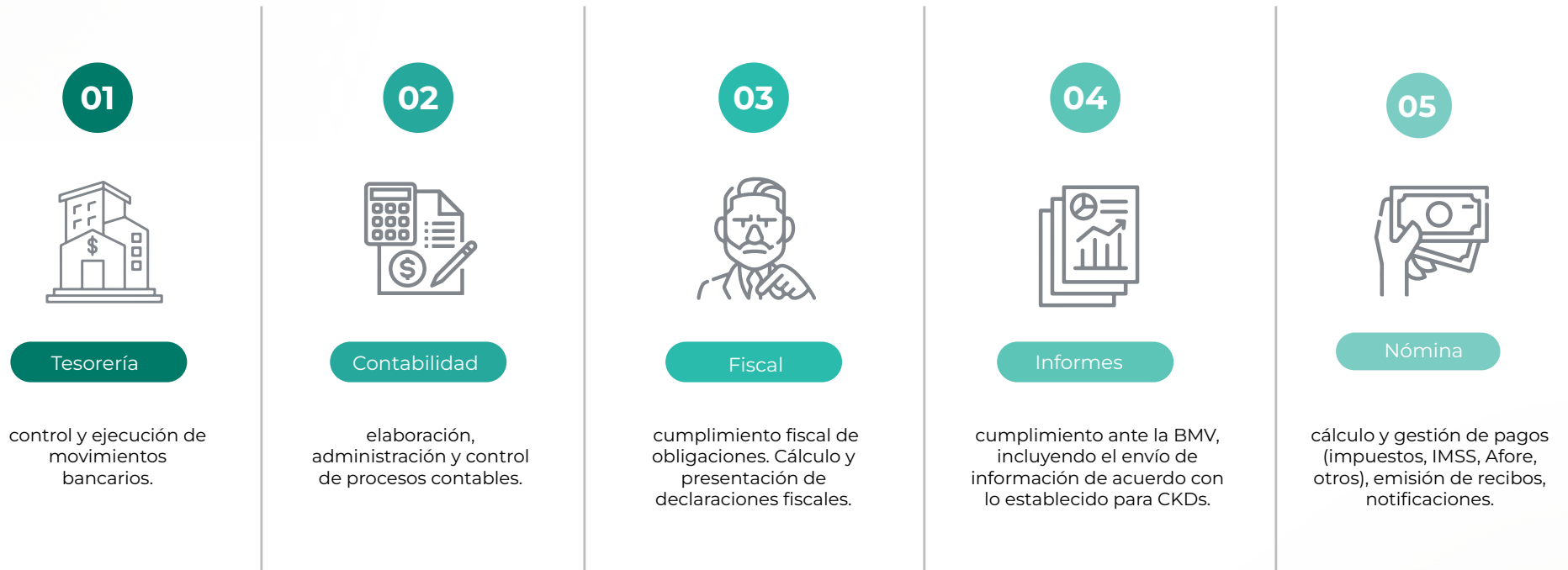
Si nuestros grupos de interés tienen alguna duda sobre el comportamiento o las prácticas operativas de AINDA, nuestro Código de Conducta y la Política de Entorno Organizacional Favorable proporcionan esquemas detallados de las medidas adoptadas para promover un entorno de trabajo favorable, conceptos vinculados a la transparencia y la integridad, así como compromisos con la comunidad, la gobernanza y los impactos sociales y ambientales. También se pueden consultar dudas adicionales en <https://aindai.com/escribenos/>.

Para saber más sobre nuestras Políticas y Prácticas Organizacionales ASG, puede visitar la sección [aquí](#).

Control de información financiera y sistemas de divulgación

AINDA gestiona sus gastos e información de inversión de manera transparente y rigurosa a través de un ERP gestionado por dos terceros. Disponemos de un extenso catálogo que distingue por concepto de gasto (gastos de proyectos, legales, marketing, comités, etc.). El ERP se implementa tanto a nivel de gestión como a nivel CKD.

Para ello, se utilizan los sistemas de IGNIA (GP) y AG2 Solutions (CKD):



AINDA prepara los informes financieros del Instrumento Estructurado a nivel fondo, con la ayuda de AG2, nuestro proveedor de servicios especializado en contabilidad, estados financieros, valoración, impuestos y XBRL. Prestamos servicios a diversas estructuras del mercado de capitales, como CKDs, CERPIS, FIBRAS, ETFs, Bursas, SOFOMES y Fondos Privados. El sistema que utilizamos es Microsoft Dynamics, un ERP (Enterprise Resource Planning) que nos permite mantener la contabilidad, crear informes y alertas personalizadas. Asimismo, enviamos información XBRL de acuerdo con las pautas establecidas para los fondos de capital privado cotizados en bolsa (CKDs/CERPIS).

Membresías, afiliaciones y premios

GRI 2-28

CMFS. Consejo Mexicano de Finanzas Sustentables: AINDA fue el primer CKD en incorporarse como miembro del CMFS (previamente conocido como el Consejo Consultivo de Finanzas Verdes) de México, cuyo objetivo es promover las finanzas sustentables como motor de transformación hacia una economía más verde e inclusiva, incrementando el flujo de financiamiento para instrumentos verdes y sociales.

AINDA también representa al CMFS en el Comité de Finanzas Sostenibles, que forma parte del Consejo de Estabilidad del Sistema Financiero. La función de este Comité es recomendar y coordinar políticas, acciones o medidas para promover la estabilidad financiera. Las autoridades que forman parte de él pueden aplicar estas recomendaciones, en el ámbito de sus competencias. Además, el Comité también trata de promover la transición hacia un financiamiento sostenible y la adopción de las mejores prácticas internacionales que contribuyan a la estabilidad del sistema financiero. Nuestra participación en los grupos de trabajo del Comité está relacionada con favorecer los recursos ASG en la economía mexicana.

Comité ASG y Consejo de Administración de AMEXCAP: Tessy Rivera, nuestra directora de Finanzas, continúa participando como Presidenta del Comité ASG de AMEXCAP y también forma parte del Consejo Directivo de AMEXCAP. Este comité busca promover las mejores prácticas ASG entre los miembros y la industria en general.

TCFD: A partir de 2021 AINDA declaró su apoyo al Task Force on Climate-related Financial Disclosures (TCFD). También fuimos seleccionados para participar en un programa piloto con CCADI (centro de pensamiento) en ese mismo año para ser asesorados en el desarrollo de nuestra guía de recomendaciones TCFD. Como resultado, en 2022 se ejecutó una propuesta de un plan trienal de implementación TCFD.

Signatario, participante y miembro del comité de PRI: Desde 2016, AINDA ha demostrado su compromiso con la promoción de prácticas responsables hacia la sociedad y el medio ambiente al ser una de las primeras organizaciones mexicanas en firmar los Principios de Inversión Responsable de la ONU (UNPRI). En 2022 AINDA obtuvo calificaciones de 5/5 estrellas en el módulo de Infraestructura y 4/5 estrellas en el módulo de Política de Inversión y

Corresponsabilidad. Manuel Rodríguez Arregui es miembro del Comité de Estándares de Infraestructura Global de UNPRI.

Participante, afiliado y miembro del comité GRESB: A partir de 2020, AINDA participó en la evaluación de prácticas ambientales, sociales y de gobierno corporativo llevada a cabo por GRESB, líder mundial en análisis de información y generación de *benchmarks* ASG para activos reales. En nuestra evaluación GRESB 2022 como GP recibimos 97/100 puntos. Fuimos clasificados como el fondo #1 en las Américas / Diversificadas / Capital Privado y #3 en la puntuación general de GRESB entre los 117 fondos de infraestructura que participaron en la evaluación. En 2022 también integramos la puntuación a nivel de activos de la autopista de peaje en Chiapas en la puntuación global de AINDA. Manuel Rodríguez Arregui sigue ocupando el cargo de vicepresidente del Comité de Estándares de Infraestructura Global de GRESB.

Global Real Estate and Infrastructure Club (GRI): AINDA desempeña un papel activo en el GRI Club, una plataforma de networking con más de 11,300 ejecutivos en más de 100 países, a través de la participación continua en eventos, foros, paneles, entre otros.

Institutional Limited Partners Association (ILPA): Para alinear los incentivos y ofrecer garantías a los inversionistas, la AINDA ha adoptado estas normas en el marco de la estructuración de su primer fondo.

GOVERNART: En 2022 AINDA participó en su Estudio de Inversión Responsable, que evalúa a inversionistas institucionales de Brasil, Chile, Colombia, México, Perú y España en la implementación de prácticas de inversión responsable. En 2022, AINDA ratificó los premios obtenidos en la evaluación de 2021:

- 1er lugar: Inversionista Líder en Inversión Responsable
- 1er lugar: Inversionista Líder en Gobierno Corporativo
- 2do lugar: Inversionista Líder en Investigación Sostenible
- Ganador 2022: en la categoría Grand Prix Institución ALAS20 de Hispanoamérica
- Ganador 2022: en la categoría Institución ALAS20, México



Sobre este reporte

GRI 2-1, 2-2, 2-3, 2-4, 2-5, 2-14

El Informe Anual de Sostenibilidad 2022 de AINDA Energía e Infraestructura S.A.P.I de C.V. (AINDA) presenta los resultados operativos, de gobierno corporativo, laborales, sociales y ambientales (ASG) correspondientes al periodo del 1 de enero al 31 de diciembre de 2022. Incluye las operaciones de AINDAK18 y AINDA Infraestructura & Energía como gestor del fideicomiso en el cual se encuentran los certificados y fondos de AINDACK18. El informe se ha preparado de acuerdo con:

Los Estándares GRI (Global Reporting Initiative).

Los Principios de Inversión Responsable (PRI), de los cuales AINDA es Signatario.

Objetivos de Desarrollo Sostenible (ODS).

Sustainability Accounting Standards Board (SASB).

En cuanto a la reexpresión de información en este informe en comparación con el Informe de Sostenibilidad de AINDA 2021, se realizaron ajustes en la presentación del estado de independencia de algunos miembros del Comité. Consulte el Índice GRI para obtener más detalles sobre este asunto.

AINDA lleva a cabo procesos de verificación externa que incluyen la participación en el marco de informes anuales de inversionistas de UNPRI (verificado por PRI mismo), y también participamos en la Evaluación del Índice de Sostenibilidad de Infraestructura Inmobiliaria de GRESB.

Este informe ha sido revisado por las áreas responsables del contenido de los diferentes temas, y finalmente revisado y aprobado por el Director General y el Consejo de Administración, quienes fueron informados trimestralmente sobre cualquier información relevante que se incluiría en esta publicación para el año 2022.

Si tiene alguna pregunta, comentario o inquietud sobre el contenido de este informe, favor de contactar a:

José Pablo Rinckenbach
Ejecutivo de la Gestión de Activos y ASG
✉ jose.rinckenbach@aindaei.com

Andrés Castillo, Director de Análisis
✉ andres.castillo@aindaei.com
Alejandra García, Asociada
✉ alejandra.garcia@aindaei.com

Douglas Palm
Director de Ingeniería
✉ douglas.palm@aindaei.com

Soporte de AINDA
✉ contacto@ainda.mx
☎ +52 55 44301105
☎ +52 55 44301108

Montes Urales 770. 1^{er} Piso, Lomas-Virreyes, Lomas de Chapultepec, Miguel Hidalgo CP 11000, Ciudad de México, México.

Índice de Contenidos GRI

Contenido	Nombre del contenido	Página(s)	Respuesta en la tabla
<p>AINDA ha informado de acuerdo con los Estándares GRI para el periodo comprendido entre el 1 de enero y el 31 de diciembre de 2022.</p> <p>GRI 1: Fundamentos 2021</p> <p>GRI 2: Contenidos Generales 2021</p>			
<p>1. La organización y sus prácticas de representación de informes</p>			
2-1	Detalles organizacionales	8, 66	
2-2	Entidades incluidas en la presentación de informes de sostenibilidad	8, 66	
2-3	Periodo objeto del informe, frecuencia y punto de contacto	66	
2-4	Actualización de la información	66	<p>En el Informe de Sostenibilidad 2021 de AINDA, Leonardo Rinkenbach, Eduardo Barrera y José Oliver fueron categorizados como miembros independientes de sus respectivos comités por no ocupar cargos ejecutivos dentro de AINDA E&I. Sin embargo, su participación en Grupo Proeza y AINDA Consultores ha llevado a su recategorización como miembros propietarios en el presente informe. Tessy Rivera fue categorizada como miembro oficial del Comité de Auditoría. Sin embargo, a pesar de su alta participación en este comité fue hasta abril de este año que se le designó como parte del Comité de Auditoría.</p> <p>Además, se han realizado reexpresiones en las emisiones totales de CO₂ para 2021 a partir de los valores comunicados en el informe del año pasado (2021). Esto se debe a una mejora en la metodología utilizada para calcular las emisiones. Anteriormente, las emisiones de los viajes aéreos se habían contabilizado considerando las emisiones correspondientes a la producción de carbono de todo un vuelo. Ahora, la cifra se redujo a la cantidad proporcional por pasajero, considerando el número medio de pasajeros por vuelo. Los cálculos se basaron en datos históricos puestos a disposición del público por el Banco Mundial y la IATA.</p>
2-5	Verificación externa	66	
<p>2. Actividades y empleados</p>			
2-6	Actividades, cadena de valor y otras relaciones comerciales	8, 10-15	
2-7	Empleados	17	
2-8	Trabajadores que no son empleados	Respuesta en tabla	<p>El Copresidente Ejecutivo del Consejo de Administración, Óscar de Buen Richkarday, sí ocupa un cargo ejecutivo en AINDA. Sin embargo, Fernando Gómez Mont, Presidente del Comité Técnico, es miembro independiente.</p>

Índice de Contenidos GRI

Contenido	Nombre del contenido	Página(s)	Respuesta en la tabla
3. Gobernanza			
2-9	Estructura de gobernanza y composición	54-55	
2-10	Designación y selección del máximo órgano de gobierno	54-55	
2-11	Presidente del máximo órgano de gobierno	Respuesta en tabla	El Co-Presidente Ejecutivo del Consejo de Administración, Óscar de Buen Richkarday, ocupa un cargo ejecutivo en AINDA. Sin embargo, Fernando Gómez Mont, Presidente del Comité Técnico, es miembro independiente.
2-12	Función del máximo órgano de gobierno en la supervisión de la gestión de los impactos	54-59	
2-13	Delegación de la responsabilidad de gestión de los impactos	54-59	
2-14	Función del máximo órgano de gobierno en la presentación de informes de sostenibilidad	66	
2-15	Conflictos de interés	60	
2-16	Comunicación de inquietudes críticas	61	
2-17	Conocimientos colectivos del máximo órgano de gobierno	55-59	
2-18	Evaluación del desempeño del máximo órgano de gobierno	54-55, 63	
2-19	Políticas de remuneración	49, 63	
2-20	Proceso para determinar la remuneración	49, 63	
2-21	Ratio de compensación total anual	Respuesta en tabla	Confidencial Se han omitido el coeficiente de remuneración total anual, el coeficiente de incremento porcentual de la remuneración total anual y cualquier información contextual que respalde dichos datos. Estos datos son confidenciales para la seguridad del personal de AINDA. La publicación de su retribución pone en riesgo su seguridad y privacidad.
4. Estrategia, políticas y prácticas			
2-22	Declaración sobre la estrategia de desarrollo sostenible	3-4, 19	
2-23	Compromisos y políticas	26-29, 38-42, 63	
2-24	Incorporación de los compromisos y políticas	26-31, 38-42, 63	
2-25	Procesos para remediar los impactos negativos	61-62	
2-26	Mecanismos para solicitar asesoramiento y plantear inquietudes	61, 63	

Índice de Contenidos GRI

Contenido	Nombre del contenido	Página(s)	Respuesta en la tabla
2-27	Cumplimiento de la legislación y las normativas	Respuesta en tabla	Si desea más información sobre los procedimientos judiciales, consulte los apartados FN-AC-270a.2 y FN-AC-510a.1 del índice SASB del presente informe.
2-28	Afiliación a asociaciones	22-24, 46-47, 65	
5. Participación de los grupos de interés 2-29	Enfoque para la participación de los grupos de interés	19-21	
2-30	Convenios de negociación colectiva	Respuesta en tabla	AINDA no tiene trabajadores sindicalizados.
Materialidad			
3-1	Proceso de determinación de los temas materiales	19	
3-2	Lista de temas materiales	19	

GRI 3: TEMAS MATERIALES 2021

Anticorrupción/ Ética de negocios

3-3	Gestión de los temas materiales	62	
-----	---------------------------------	----	--

Cambio climático

3-3	Gestión de los temas materiales	43-46	
Emisiones de efecto invernadero (GEI)			
3-3	Gestión de los temas materiales	43-46	
305-1	Emisiones GEI directas (Alcance 1)	44	
305-2	Emisiones GEI indirectas (Alcance 2)	43	

Agotamiento de los recursos (incluyendo agua)

3-3	Gestión de los temas materiales	43-46	
-----	---------------------------------	-------	--

Residuos y contaminantes

3-3	Gestión de los temas materiales	43-46	
-----	---------------------------------	-------	--

Condiciones laborales

3-3	Gestión de los temas materiales	48-50	
-----	---------------------------------	-------	--

Diversidad y estructura del Consejo

3-3	Gestión de los temas materiales	50, 57-58	
-----	---------------------------------	-----------	--

Impacto a grupos vulnerables

3-3	Gestión de los temas materiales	50	
-----	---------------------------------	----	--

Indicadores SASB

Código	Tema	Categoría	Unidad de Medida	Respuesta en tabla, omisiones y/o modificaciones	Página(s)
Información transparente y asesoramiento justo para los clientes					
FN-AC-270a.1	(1) Número y (2) porcentaje de empleados cubiertos con un historial de investigaciones relacionadas con inversiones, reclamaciones del consumidor, litigios civiles privados u otros procedimientos regulatorios ²	Cuantitativo	Número, porcentaje (%)	Durante 2022, ninguno de los empleados de AINDA estuvo involucrado en investigaciones o procedimientos regulatorios relacionados con inversiones, consumidores u otros.	
FN-AC-270a.2	Importe total de las pérdidas monetarias como resultado de los procedimientos judiciales relacionados con el marketing y la comunicación de información relacionada con productos financieros a clientes nuevos y antiguos ³	Cuantitativo	Divisa para comunicar	Monto total: \$0.00 pesos mexicanos. No se registraron pérdidas monetarias relacionadas con procesos legales asociados al marketing y/o comunicación de productos financieros de AINDA.	
FN-AC-270a.3	Descripción del enfoque para informar a los clientes sobre los productos y servicios	Debate y análisis	n/a	Nuestros clientes son inversionistas institucionales. Actualmente contamos con seis inversionistas en nuestro primer fondo, y mantenemos una comunicación regular con ellos al menos una vez cada tres meses. Durante estas actualizaciones, les informamos sobre nuevas oportunidades de inversión y les proporcionamos actualizaciones sobre el progreso de los activos en los que han invertido.	
Diversidad e inclusión entre los empleados					
FN-AC-330a.1	Porcentaje de representación de género y grupo racial/étnico para (1) dirección ejecutiva, (2) dirección no ejecutiva, (3) profesionales y (4) todos los demás empleados ⁴	Cuantitativo	Porcentaje (%)	Las consideraciones raciales/éticas no se revelan debido a cuestiones de confidencialidad. En cuanto al género: (1) 30% de los ejecutivos son mujeres, (2) 63% de la gerencia no ejecutiva son mujeres, (3) 47% de los profesionales son mujeres y (4) No disponible (N/D).	17
Incorporación de factores ambientales, sociales y de gestión corporativa en el asesoramiento y la gestión de inversiones					
FN-AC-410a.1	Cantidad de activos en gestión, por clase de activos, que emplean (1) integración de temas ambientales, sociales y de gobierno corporativo (ASG), (2) inversión temática en sostenibilidad, y (3) screening	Cuantitativo	Divisa para comunicar	El 100% del total de los Activos bajo Gestión (AUM, por sus siglas en inglés) de AINDA pertenecen a la clase de activos de infraestructura y energía. Hasta el 31 de diciembre de 2022, los AUM ascendieron a un total de AUM registrado de \$4,700 millones de pesos mexicanos. (1) AINDA evalúa, analiza y estructura las inversiones potenciales y existentes de acuerdo con el Proceso de Inversión descrito en su Política de Inversión Responsable. Este documento describe cómo la compañía integra cuestiones ambientales, sociales y de gobernanza en la selección, desarrollo y operación de sus activos. (2) Todas las potenciales inversiones de AINDA pasan por un proceso de Debida Diligencia ASG que se presenta a los Comités Técnicos y de Inversión. (3) AINDA filtra las potenciales inversiones utilizando su lista de exclusión, disponible en las páginas 11 a 12 de la Política de Inversión Responsable. Además, se implementan procesos de debida diligencia para garantizar su cumplimiento con las expectativas de AINDA y los estándares de excelencia. Para consultar la Política de Inversión Responsable de AINDA, por favor dirígete a la sección "Políticas y Prácticas Organizacionales de ASG" descrita en este informe.	19, 41-42

Indicadores SASB

Código	Tema	Categoría	Unidad de Medida	Respuesta en tabla, omisiones y/o modificaciones	Página(s)
FN-AC-410a.2	Descripción del enfoque para la incorporación de factores ambientales, sociales y de gestión corporativa (ASG) en los procesos y las estrategias de inversión o de gestión del patrimonio	Debate y análisis	n/a	Por favor, consulta las secciones "Nuestra Presencia e Inversiones", "Estudios de Caso de Compromiso ASG" y "La visión de AINDA sobre ASG" descritas en este informe.	10-15, 19
FN-AC-410a.3	Descripción de las políticas y procedimientos de votación por poder y de intervención en las empresas participadas	Debate y análisis	n/a	Por favor, consulta las secciones "Políticas y Prácticas Organizacionales de ASG" y "Estudios de Caso de Compromiso ASG" para obtener más detalles sobre las políticas y procedimientos de AINDA.	41-42

Ética empresarial

FN-AC-510a.1	Importe total de las pérdidas monetarias como resultado de los procedimientos judiciales relacionados con el fraude, uso de información privilegiada, antimonopolio, competencia desleal, manipulación del mercado, mala praxis u otras leyes o reglamentos relacionados de la industria ⁵	Cuantitativo	Divisa para comunicar	Monto total: \$0.00 pesos mexicanos. No hubo pérdidas monetarias relacionadas con procedimientos legales asociados con la ética empresarial y las operaciones de AINDA.	
FN-AC-510a.2	Descripción de las políticas y los procedimientos de denuncia de irregularidades	Debate y análisis	n/a	Por favor, consulta las secciones "Comunicación de preocupaciones críticas" y "Compromisos de Política" descritas en este informe para obtener más información sobre el mecanismo de denuncia y el asesoramiento general de AINDA en cuestiones éticas empresariales para sus grupos de interés.	61, 63

Código	Tema	Categoría	Unidad de Medida	Respuesta en tabla, omisiones y/o modificaciones	Página(s)
FN-AC-000.A	(1) Total de activos registrados y (2) total de activos gestionados no registrados (AUM) ⁶	Cuantitativo	Divisa para comunicar	(1) Activos bajo Gestión (AUM) registrados: \$4,700 millones de pesos mexicanos, (2) Los Activos bajo Gestión (AUM) no registrados no aplican para operaciones con jurisdicciones mexicanas. El 100% de las operaciones de AINDA se basan en México.	
FN-AC-000.B	Total de activos bajo custodia y supervisión	Cuantitativo	Divisa para comunicar	Lo mismo que los Activos bajo Gestión (AUM).	

NOTAS:

- ² Nota sobre FN-AC-270a.1: la entidad describirá la forma en que se asegura de que los empleados cubiertos presenten y actualicen los formularios de la Autoridad Reguladora de la Industria Financiera de los Estados Unidos (FINRA) y la Comisión de Bolsa y Valores de los Estados Unidos (SEC) de manera oportuna.
- ³ Nota sobre FN-AC-270a.2: la entidad describirá brevemente la naturaleza, el contexto y las acciones correctivas adoptadas como resultado de las pérdidas monetarias.
- ⁴ Nota sobre FN-AC-330a.1: la entidad describirá sus políticas y programas para fomentar una representación equitativa de los empleados en todas sus operaciones mundiales.
- ⁵ Note to FN-AC-510a.1 – La entidad describirá brevemente la naturaleza, el contexto y cualquier medida correctiva adoptada como resultado de las pérdidas monetarias.
- ⁶ Nota sobre FN-AC-000.A: los AUM registrados incluyen los que están sujetos a las regulaciones de la Ley de Compañías de Inversión de 1940 (Ley de 1940), como los fondos mutuos, administrados bajo la Ley de Seguridad de los Ingresos de Jubilación de los Empleados de 1974 (ERISA), sujetos a la Directiva de Organismos de Inversión Colectiva en Valores Mobiliarios (OICVM), o administrados bajo las regulaciones de la Comisión de Comercio de Futuros de Mercancías (CFTC) del Operador del Consorcio de Bienes Tangibles (CPO). Los UMA no registrados son los que no entran en la definición de UMA registrados.

Índice BMV (Bolsa Mexicana de Valores)

Aspecto evaluado	Soporte	Observaciones
Signatario de UNPRI	https://aindai.com/esg/#evaluaciones	Signatario de UNPRI desde 2016
Evaluación anual por parte de UNPRI	https://aindai.com/wp-content/uploads/2022/10/2021-Assessment-Report-for-AINDA-Energia-Infraestructura-1-1.pdf	
Política de inversión responsable	https://aindai.com/wp-content/uploads/2023/03/2023-03-Politica-de-Inversion-Responsable-2.pdf	
Manual de procesos de inversión	https://aindai.com/wp-content/uploads/2023/02/Manual-de-Proceso-de-Inversion_vf.pdf	
Manual de administración de riesgos	https://aindai.com/wp-content/uploads/2023/02/Manual-de-Administracion-de-Riesgos-v.f.pdf	
Código de conducta y ética y adhesión de funcionarios	https://aindai.com/wp-content/uploads/2023/02/Codigo-de-Conducta-y-Etica-v.f.pdf	Adhesión de funcionarios al código de ética revisado por auditor externo
Política de manejo conflictos interés y adhesión anual funcionarios	https://aindai.com/wp-content/uploads/2023/02/Politica-sobre-Conflictos-de-Interes-v.f.pdf	Adhesión de funcionarios a la política de manejo de conflictos de interés revisado por auditor externo
Evidencia de mecanismo de compensación para el personal que considera ASG	Ver página 63 de este reporte	
Política de contratación de proveedores y registro actualizado de proveedores	https://aindai.com/wp-content/uploads/2023/02/Politica-de-Contratacion-Seleccion-y-Pago-a-Proveedores-v.f.pdf	Registro actualizado de proveedores revisado por auditor externo
Informe de sistemas de información	Ver página 64 de este reporte	
Política de ciberseguridad	https://aindai.com/wp-content/uploads/2023/02/Politica-de-Seguridad-de-la-Informacion-y-Privacidad-v.f.pdf	
Plan de continuidad de negocio	https://aindai.com/wp-content/uploads/2023/02/Plan-de-Continuidad-de-Negocio_vf.pdf	
Plan de recuperación de desastres	https://aindai.com/wp-content/uploads/2023/02/Plan-de-Recuperacion-ante-Desastres_vf.pdf	
Política de diversidad e inclusión	https://aindai.com/wp-content/uploads/2023/02/Politica-de-Diversidad-Equidad-e-Inclusion-v.f.pdf	
Política de entorno organizacional favorable	https://aindai.com/wp-content/uploads/2023/02/Politica-de-Entorno-Organizacional-Favorable-v.f.pdf	
Cumplimiento de compromisos ASG de la BMV	Ver página 72 de este reporte	Revisado por auditor externo
Reporte de sostenibilidad auditado bajo premisas GRI e ISSB	Ver carta anexa de auditor externo	
Opinión de auditor externo	Ver carta anexa de auditor externo	
Apego a criterios de política de inversión responsable y plan de mejora	Ver página 38-41 de este reporte	
Resultado de evaluación ASG	https://aindai.com/wp-content/uploads/2022/10/2021-Assessment-Report-for-AINDA-Energia-Infraestructura-1-1.pdf	
Reporte de medición de huella de carbono de las inversiones	Ver página 43-44 de este reporte	



Carta de Verificación del Reporte ASG 2022 AINDA Energía & Infraestructura

Al Consejo de Administración de AINDA Energía e Infraestructura S.A.P.I de C.V.:

Les informamos que Redes Sociales en Línea Timberlan fue contratada para realizar una verificación limitada e independiente de una muestra de Contenidos de los Estándares GRI, detallada en esta carta y publicada en el Reporte ASG 2022 de AINDA Energía & Infraestructura, correspondiente al periodo del 1º de enero al 31 de diciembre de 2022.

La Dirección de AINDA Energía & infraestructura es responsable de la información publicada en el "Reporte ASG 2022" y de aquella presentada en el proceso de verificación, lo que implica, de manera enunciativa más no limitativa, la identificación de los temas materiales, la selección y publicación de los Contenidos GRI y así como de proporcionar evidencia documental y/o visual verdadera y suficiente para verificar la muestra de indicadores seleccionada.

Nuestro objetivo es emitir opiniones imparciales y objetivas acerca de la certeza, trazabilidad y fiabilidad de los Contenidos GRI, seleccionados como muestra para verificar, publicados en el "Reporte ASG 2022". Se validó que el reporte de información cumpliera los requerimientos metodológicos de conformidad con los **Estándares GRI y del Índice de la Bolsa Mexicana de Valores**.

Nuestro trabajo consideró las actividades de la Norma Internacional sobre Trabajos de Aseguramiento (ISAE 3000), "Trabajos de Aseguramiento Distintos a Auditorías o Revisiones de Información Financiera Histórica".

Se realizó una revisión del cálculo interno de las emisiones de GEI del periodo, sin embargo, el proceso y las evidencias facilitadas no fueron suficientes para proporcionar trazabilidad y certeza del dato.

Declaración de independencia y competencia de Redes Sociales en Línea Timberlan.

Los colaboradores de Redes Sociales en Línea Timberlan cuentan con el nivel de competencia necesario para verificar el cumplimiento de estándares utilizados en la elaboración del informe de Sustentabilidad, por lo que pueden emitir una opinión profesional de los reportes de información no financiera, cumpliéndolos principios de independencia, integridad, objetividad, competencia y diligencia profesional, confidencialidad y comportamiento profesional. En ningún caso nuestra declaratoria de verificación puede entenderse como un informe de auditoría por lo que no se asume responsabilidad alguna sobre los sistemas y procesos de gestión y control interno de los que se obtiene la información. Esta Carta de Verificación se emite el **10 de agosto de 2023** y es válida siempre que no se efectúen modificaciones posteriores y sustanciales al Reporte ASG 2022 de AINDA Energía & infraestructura.

Entre las actividades realizadas durante el proceso de verificación se enlistan:

- Entrevista con la Dirección de Ingeniería y Dirección Ejecutiva de Gestión de Activos y ESG
- Comprobación de data cualitativa y cuantitativa por medio de evidencia visual, documental y pública,
- Validación de información presentada en informes anteriores,
- Revisión del cumplimiento metodológico de conformidad a los Estándares GRI,
- Análisis de los datos cuantitativos.

Con el apoyo de las actividades realizadas y evidencias recibidas, podemos concluir que durante el proceso de verificación no encontramos factor alguno que nos haga deducir que los datos de la muestra verificada y presentados en el "Reporte ASG 2022" no son veraces, fiables y claros.

Se entrega por separado un reporte interno de recomendaciones, exclusivas para AINDA Energía & infraestructura, que contiene las áreas de oportunidad detectadas para un futuro reporte.

Alma Paulina Garduño Arellano
paulina@redsociales.com



Muestra de Contenidos GRI verificados

Contenidos GRI	Evidencia validada
2-2 Entidades incluidas en la presentación de informes de sostenibilidad	1. Informe de sistemas de información
2-6 Actividades, cadena de valor y otras relaciones comerciales	2. Política de contratación de proveedores y registro actualizado de proveedores
2-12 Función del máximo órgano de gobierno en la supervisión de la gestión de los impactos	3. Manual de administración de riesgos 4. Planes de mitigación de riesgos y captura de oportunidades ASG por proyecto 5. Plan de continuidad de negocio 6. Plan de recuperación de desastres
2-13 Delegación de la responsabilidad de gestión de los impactos	7. Votación de Aspectos ASG en sus respectivos consejos de administración y comités por proyecto
2-15 Conflictos de interés	8. Política de manejo conflictos interés y adhesión anual funcionarios
2-20 Proceso para determinar la remuneración	9. Evidencia de mecanismo de compensación para el personal que considera ASG
2-23 Compromisos y políticas	10. Código de conducta y ética y adhesión de funcionarios 11. Política de inversión responsable 12. Manual de procesos de inversión 13. Política de ciberseguridad 14. Política de diversidad e inclusión 15. Política de entorno organizacional favorable 16. Política Net Zero
2-24 Incorporación de los compromisos y políticas	17. Proceso para dar seguimiento de compromisos para la integración de factores ASG por proyecto.