

GBM

CORPORATIVO GBM, S.A.B. DE C.V.

Avenida Insurgentes Sur no. 1605, piso 31
Col. San José Insurgentes, Benito Juárez,
Ciudad de México, C.P. 03900, México
+52 (55) 5480-5800

www.gbm.com

Clave de cotización: “GBM O”

Folleto Informativo sobre Reestructuración Societaria

3 de marzo del 2022

Presentado de conformidad con el artículo 104, fracción IV de la Ley de Mercado de Valores (“LMV”) y el artículo 35 de las Disposiciones de Carácter General Aplicables a las Emisoras de Valores y otros participantes del Mercado de Valores (“CUE”) expedidas por la Comisión Nacional Bancaria y de Valores (“CNBV”).

Resumen de la Operación.

La operación que se describe en el presente folleto informativo (el “Folleto Informativo”) consiste en la transmisión indirecta por la Emisora, en favor de IPI e ILT Investments, LP (“ILT”) (unas personas relacionadas con Corporativo GBM), de ciertos activos consistentes en su participación indirecta como inversionista en tres fondos de capital privado mediante el pago de la Contraprestación (sujeta a los Ajustes), incluyendo la cesión de los derechos y obligaciones asumidos frente a dichos fondos (la “Operación”).

La Operación se llevará a cabo a través de la celebración de cinco contratos de cesión de derechos y obligaciones (*Assignment and Assumption Agreements o Transfer Agreements, según corresponda*) celebrados entre GBM Ventures, S.A. de C.V. (“GBM Ventures”), ILT y/o EXPV Investments, LP (“EXPV”, y conjuntamente con ILT y GBM Ventures, los “Cedentes”), en calidad de cedentes, e IPI Investments, LP (“IPI”, y conjuntamente con ILT, los “Cesionarios”), una sociedad de reciente constitución, el ILT en calidad de cesionarios (los “Contratos de Cesión”).

Para efectos del presente Folleto Informativo, (i) el contrato de cesión a ser celebrado entre GBM Ventures e IPI será referido como el “Contrato de Cesión A del Fondo I”, (ii) el contrato de cesión a ser celebrado entre ILT e IPI será referido como el “Contrato de Cesión del Fondo II”, (iii) el contrato de cesión a ser celebrado entre EXPV e IPI será referido como el “Contrato de Cesión A del Fondo III” (iv) el contrato de cesión a ser celebrado entre GBM

Ventures e ILT será referido como el “Contrato de Cesión B del Fondo I”, y (v) el contrato de cesión a ser celebrado entre ILT y EXPV será referido como el “Contrato de Cesión B del Fondo III”.

En cumplimiento a lo dispuesto por el artículo 28 de la LMV y cláusula Trigésima Tercera de los estatutos sociales de la Emisora, el Consejo de Administración de Corporativo GBM, en sesión celebrada el 3 de marzo de 2022, aprobó la Operación por unanimidad de votos (incluyendo el voto favorable de sus miembros independientes), previa opinión favorable del Comité de Auditoría y Prácticas Societarias de la Emisora.

Características de los Títulos.

La Operación, materia del presente Folleto Informativo, no tendrá efecto alguno sobre las acciones representativas del capital social de la Emisora ni sobre los derechos y obligaciones conferidos por dichos títulos, ni sobre otros valores emitidos por la misma.

El presente Folleto Informativo no es una oferta de venta de valores en México, sino que se ha preparado y se pone a disposición de los accionistas de la Emisora y del público en general únicamente para dar cumplimiento a lo previsto por la LMV, la CUE y demás normas aplicables.

Las acciones representativas del capital social de Corporativo GBM se encuentran inscritas en el Registro Nacional de Valores (“RNV”) que mantiene la CNBV y cotizan en las bolsas de valores autorizadas en México, con la clave de cotización “GBM O”.

La inscripción en el Registro Nacional de Valores no implica certificación sobre la bondad de los valores, la solvencia de la emisora o sobre la exactitud o veracidad de la información contenida en esta declaración ni convalida actos que, en su caso, hubieren sido realizados en contravención de las leyes.

Las copias del presente Folleto Informativo se encuentran a disposición de los accionistas de la Emisora que así lo requieran, en las oficinas que se encuentran ubicadas en Avenida Insurgentes Sur 1605, piso 31, colonia San José Insurgentes, Benito Juárez, código postal 03900, Ciudad de México, México; atención con Natalia Saldate Durón, teléfono: 55 5480-5800; correo electrónico: r.inversionitas@gbm.com. La versión electrónica del presente Folleto Informativo podrá ser consultada en la página de internet de la Emisora en la siguiente dirección: www.gbm.com y en la página de internet de la BMV en la siguiente dirección: www.bmv.com.mx.

ÍNDICE

I. GLOSARIO DE TÉRMINOS Y DEFINICIONES	5
II. RESUMEN EJECUTIVO.....	9
2.1 Breve descripción de Corporativo GBM.....	9
2.1.1 Breve descripción de GBM Ventures.....	10
2.1.2 Breve descripción de ILT.....	10
2.1.3 Breve descripción de EXPV.....	10
2.1.4 Breve descripción de IPI.....	11
2.2 Aspectos Relevantes de la Operación.....	11
III. INFORMACIÓN DETALLADA SOBRE LA TRANSACCIÓN	12
3.1 Descripción Detallada de la Operación.....	12
3.2 Objetivo de la Operación.....	17
3.3 Fuentes de Financiamiento y Gastos Derivados.....	18
3.4 Aprobación de la Operación.....	19
3.5 Derechos de los Títulos antes y después de la Operación.....	19
3.6 Gravámenes de los Activos Elegibles.....	19
3.7 Tratamiento Contable de la Operación.....	19
3.8 Consecuencias Fiscales de la Operación.....	20
IV. INFORMACIÓN CONCERNIENTE A CADA UNA DE LAS PARTES INVOLUCRADAS EN LA TRANSACCIÓN	21
4.1 Corporativo GBM, S.A.B. de C.V.	21
4.2 GBM Ventures, S.A. de C.V.	31
4.3 ILT Investments, LP.....	33
4.4 EXPV Investments, LP.....	35
4.5 IPI Investments, LP.....	36
V. FACTORES DE RIESGO	37
5.1 Factores de Riesgo relacionados con la Operación.....	37
VI. INFORMACIÓN FINANCIERA SELECCIONADA.....	38
VII. COMENTARIOS Y ANÁLISIS DE LA ADMINISTRACIÓN SOBRE LOS RESULTADOS DE OPERACIÓN Y SITUACIÓN FINANCIERA DE CORPORATIVO GBM	47
VIII. CONTRATOS RELEVANTES	48
IX. PERSONAS RESPONSABLES	49
X. ANEXOS	50

1. Estados Financieros Proforma de Corporativo GBM, e Informe de Aseguramiento del Auditor Independiente de Corporativo GBM

I. GLOSARIO DE TÉRMINOS Y DEFINICIONES

“Acciones”	Acciones ordinarias, nominativas, sin expresión de valor nominal, representativas del capital social de Corporativo GBM.
“Activos Elegibles” o “Fondos”	Tiene el significado que se le otorga en la Sección 3.1 del presente Folleto Informativo.
“Ajustes”	Tiene el significado que se le otorga en la sección 3.1 del presente Folleto Informativo.
“Bolsa”	Significa, indistintamente, la Bolsa Mexicana de Valores, S.A.B. de C.V. o la Bolsa Institucional de Valores, S.A. de C.V.
“Cesionarios”	Tiene el significado que se le otorga en la Portada del presente Folleto Informativo.
“Cedentes”	Tiene el significado que se le otorga en la Portada del presente Folleto Informativo.
“Comité de Auditoría y Practicas Societarias”	Significa el Comité de Auditoría y Prácticas Societarias de Corporativo GBM, S.A.B. de C.V.
“Consejo de Administración”	Significa el Consejo de Administración de Corporativo GBM, S.A.B. de C.V.
“Contraprestación”	Tiene el significado que se le otorga en la sección 3.1 del presente Folleto Informativo.
“Contratos de Cesión”	Tiene el significado que se le otorga en la Portada del presente Folleto Informativo.
“Contrato de Cesión A Fondo I”	Tiene el significado que se le otorga en la Portada del presente Folleto Informativo.

“Contrato de Cesión B del Fondo I”	Tiene el significado que se le otorga en la Portada del presente Folleto Informativo.
“Contrato de Cesión del Fondo II”	Tiene el significado que se le otorga en la Portada del presente Folleto Informativo.
“Contrato de Cesión A del Fondo III”	Tiene el significado que se le otorga en la Portada del presente Folleto Informativo.
“Contrato de Cesión B del Fondo III”	Tiene el significado que se le otorga en la Portada del presente Folleto Informativo.
“Corporativo GBM” “Emisora”	o Significa Corporativo GBM, S.A.B. de C.V.
“CNBV”	Significa la Comisión Nacional Bancaria y de Valores.
“Criterios Contables”	Tiene el significado que se le otorga en la sección 3.7 del presente Folleto Informativo.”
“CUE”	Significa las Disposiciones Carácter General Aplicables a las Emisoras de Valores y otros participantes del Mercado de Valores, incluyendo las modificaciones a las mismas de tiempo en tiempo.
“Dividendo PI”	Tiene el significado que se le otorga en la sección 4.1.4 del presente Folleto Informativo.
“Dólares”	Significa la moneda de curso legal en los Estados Unidos de América

“Estados Financieros Proforma”	Significa el Balance general consolidado condensados proforma al 31 de diciembre de 2020 y estados consolidados condensados de resultados proforma por el período que terminó el 31 de diciembre de 2021, que se adjuntan como <u>Anexo “1”</u> al presente Folleto Informativo.]
“EXPV”	Significa, EXPV Investments, LP una <i>limited partnership</i> constituida conforme a las leyes del Estado de Delaware, Estados Unidos de América.
“Fideicomiso 228”	Tiene el significado que se le otorga en la sección 2.1.2 del presente Folleto Informativo.
“Fideicomiso 275”	Tiene el significado que se le otorga en la sección 2.1.4 del presente Folleto Informativo.
“Folleto” o “Folleto Informativo”	La presente Declaración de Información sobre Reestructuración Societaria cuya elaboración se realiza conforme a lo previsto en el artículo 35 y en el Anexo P de la CUE.
“Grupo GBM”	Significa Corporativo GBM y sus afiliadas.
“GBM Exponencial”	GBM Exponencial, S.A.P.I. de C.V.
”GBM Ventures”	GBM Ventures, S.A. de C.V.
“IFRS”	Significan las Normas Internacionales de Información Financiera (por las siglas en inglés <i>International Financial Reporting Standards</i>) emitidas por la IASB (Por las siglas en inglés <i>International Accounting Standards Board</i>).
“ILT”	Significa ILT Investments, LP, una <i>limited partnership</i> constituida conforme a las leyes de Quebec, Canadá.

“IPI”	Significa IPI Investments, LP, una <i>limited partnership</i> constituida conforme a las leyes de Quebec, Canadá.
“LMV”	Significa la Ley de Mercado de Valores, incluyendo sus modificaciones de tiempo en tiempo.
“México”	Significa los Estados Unidos Mexicanos.
“Operación”	Tiene el significado que se le otorga en la Portada del presente Folleto Informativo, e incluye conjuntamente a la Operación 1 y la Operación 2.
“Operación 1”	Tiene el significado que se le otorga en la Sección 3.1 de este Folleto Informativo.
“Operación 2”	Tiene el significado que se le otorga en la Sección 3.1 de este Folleto Informativo
“Personas Relacionadas”	Significa una “persona relacionada”, según dicho término se define en la LMV.
“Pesos”	Moneda de curso en México.
“RNV”	Significa el Registro Nacional de Valores a cargo de la CNBV.
“SBLA”	SBLA Holdco I LLC.

II. RESUMEN EJECUTIVO

2.1 Breve descripción de Corporativo GBM

Corporativo GBM es una emisora mexicana que ofrece distintos tipos de servicios y productos en el sector financiero. Como tenedora de acciones, Corporativo GBM encabeza el Grupo GBM, dedicado a ofrecer servicios y productos relacionados con la inversión en valores. Cotiza en Bolsa desde 1992, actualmente bajo la clave de pizarra GBM O.

El Grupo GBM se conforma principalmente por entidades financieras no bancarias que brindan servicios para la operación en el mercado de valores, así como estructuras encaminadas a proveer productos de inversión a inversionistas con diversos grados de sofisticación. Grupo GBM ha desarrollado muchas herramientas tecnológicas enfocadas en inversiones, lo cual ha crecido de manera exponencial en los últimos años. Derivado de lo anterior, Grupo GBM tiene la capacidad de ofrecer la tecnología como producto, logrando apalancarla y monetizarla a costos realmente bajos para brindar distintos servicios. Con el lanzamiento de GBM+, Corporativo GBM ahora brinda a sus usuarios una plataforma que ofrece soluciones para todas las necesidades de inversión, incluyendo productos de ahorro, de inversión por objetivos y trading.

Con independencia de la inversión en sus subsidiarias, la sociedad cuenta con un portafolio de inversión conformado por diferentes clases de activos, incluyendo fondos de inversión públicos y privados.

Corporativo GBM mantiene \$3,200 millones de Pesos en emisiones de certificados bursátiles, con vencimientos escalonados hasta 2026 y calificaciones AA (mex) y HR AA+ asignadas por Fitch Ratings México y HR Ratings, respectivamente.

El 3 de junio de 2021, Corporativo GBM, SBLA y GBM Exponencial celebraron un Contrato Maestro de Inversión por virtud del cual, sujeto a ciertas condiciones incluyendo sin limitar autorizaciones por parte de la CNBV, SBLA indirectamente a través de una afiliada adquirirá en el capital social de algunas subsidiarias de la Emisora, según se informó en evento relevante publicado el 4 de junio de 2021.

2.1.1 Breve descripción de GBM Ventures

GBM Ventures es una sociedad anónima de capital variable debidamente constituida el 28 de noviembre de 2012, de conformidad con las leyes de los Estados Unidos Mexicanos. Inicialmente se constituyó bajo la denominación de GBM Estructuración, S.A. de C.V. y posteriormente, el 26 de octubre de 2016 cambió su denominación por la de GBM Ventures, S.A. de C.V.

GBM Ventures es una empresa que se dedica a invertir capital de riesgo en negocios de nueva creación, toda vez que tiene como principal actividad promover la capacidad emprendedora de los mexicanos y en el potencial de las PYMEs, mediante la constitución, organización, adquisición y toma de participación en el capital social de las mismas, a fin de que éstas crezcan de forma rentable, generen empleos, contribuyan con impuestos y sean un vehículo que genera impacto económico y social positivo que contribuya al desarrollo del país.

GBM Ventures realiza también inversiones internacionales en fondos de inversión especializados, incluidos los Fondos.

2.1.2 Breve descripción de ILT

ILT es una *limited partnership* debidamente constituida el 12 de abril de 2019, de conformidad con las leyes de Quebec, Canadá, cuyo Socio General (*General Partner*) es GBMSA Holdings, Inc. y en el cual Grupo Bursátil Mexicano, S.A. de C.V., Casa de Bolsa, División Fiduciaria, actuando como fiduciario del Fideicomiso número F/000228 (“Fideicomiso 228”) es un socio de responsabilidad limitada (*limited partner*). GBM Ventures es fideicomitente y fideicomisario del Fideicomiso 228. En el fideicomiso 228 participan como fideicomitentes y fideicomisarios la familia De Garay Montero y otras Personas Relacionadas de la Emisora. Como se explica en la Sección III de este Folleto, ILT será tanto cedente como cesionario en la Operación.

ILT es un vehículo que se dedica a la compra, venta e inversión de todo tipo de acciones y participaciones de fondos de capital privado y sociedades privadas, buscando promover el crecimiento de empresas de reciente creación y capitalizando empresas existentes para su crecimiento, siempre buscando la mayor rentabilidad para sus inversionistas.

2.1.3 Breve descripción de EXPV

EXPV es una *limited partnership* debidamente constituida el 30 de noviembre de 2018, de conformidad con las leyes del estado de Delaware, Estados Unidos de América, cuyo Socio General (*General Partner*) es EXPV Services, LLC. y en el cual Corporativo GBM, es un socio de responsabilidad limitada (*limited partner*).

EXPV es una empresa que se dedica a la compra, venta, disposición e inversión de todo tipo de acciones y participaciones de fondos de capital privado y sociedades privadas, así como cualquier otra actividad determinada por su General Partner, buscando promover el crecimiento de empresas de reciente creación y capitalizando empresas existentes para su crecimiento, siempre buscando la mayor rentabilidad para sus inversionistas.

2.1.4 Breve descripción de IPI

IPI es una (*limited partnership*) debidamente constituida el 8 de febrero de 2022, de conformidad con las leyes de Quebec, Canadá, cuyo Socio General (*General Partner*) es GBMSA Holdings, Inc. y en el cual Grupo Bursátil Mexicano, S.A. de C.V., Casa de Bolsa, División Fiduciaria, actuando como fiduciario del Fideicomiso número F/000275 (“Fideicomiso 275”) es un *limited partner*.

IPI es una empresa que se dedica a la compra, venta e inversión de todo tipo de acciones y participaciones de fondos de capital privado y sociedades privadas, buscando el crecimiento de empresas de reciente creación y capitalizando empresas existentes para su crecimiento, siempre buscando la mayor rentabilidad para sus inversionistas.

Los fideicomitentes y fideicomisarios del Fideicomiso 275 son miembros de la familia Rojas Velasco, así como otras Personas Relacionadas a la Emisora.

IPI será cesionario en la Operación, como se describe en la Sección 3.1 el presente Folleto.

2.2 Aspectos Relevantes de la Operación

A través de la Operación, IPI adquirirá directamente el 40.40% de los derechos y obligaciones de GBM Ventures, ILT y EXPV en los Activos Elegibles, mientras que el 59.60% restante será adquirido por ILT. Con esta transmisión, Corporativo GBM dejará de tener participación alguna en los Activos Elegibles, ya sea directa o indirectamente, a cambio de la Contraprestación y dándole oportunidad a Corporativo GBM de enfocarse en sus otros negocios y activos, utilizando los recursos que reciba como parte de la Operación para fines corporativos y reducir pasivos.

La Operación fue debidamente aprobada por el Consejo de Administración de Corporativo GBM, con la opinión favorable previa de su Comité de Auditoría y Prácticas Societarias, en cumplimiento a lo dispuesto en el artículo 28 de la LMV y la cláusula Trigésima Tercera de sus estatutos sociales.

Para mayor información respecto de la Operación, favor de referirse a la Sección III. “Información detallada sobre la Transacción” del presente Folleto Informativo.

III. INFORMACIÓN DETALLADA SOBRE LA TRANSACCIÓN

3.1 Descripción Detallada de la Operación

La reestructuración societaria a ser realizada consiste en la transmisión de la participación indirecta de la Emisora (a través de EXPV, GBM Ventures e ILT) en tres fondos de inversión en capital privado (indistintamente, los “Fondos” o “Activos Elegibles”), a cambio de la Contraprestación, con el fin de que Corporativo GBM se enfoque en sus otros negocios y activos y utilice los recursos que reciba para fines corporativos y reducir pasivos. El 40.40% de la participación indirecta de la Emisora en los Fondos será enajenada en favor de IPI (la “Operación 1”), y el 59.60% restante (la “Operación 2”) de su participación en favor de ILT. La Contraprestación será recibida por cada uno de los cedentes (todos ellos afiliadas de Corporativo GBM), en el entendido que a través de distribuciones diversas la Contraprestación será recibida por Corporativo GBM para los fines antes mencionados. La Operación representa una transmisión de 5.43% de los activos consolidados de Corporativo GBM al 31 de diciembre de 2020 y el 0.0% de ventas (comisiones y tarifas cobradas) totales consolidadas de Corporativo GBM, al 31 de diciembre del 2021 y será definida para efectos del presente Folleto Informativo como la “Operación”.

Los Fondos no son afiliadas ni Personas Relacionadas a la Emisora. Su administración es independiente a la Emisora y ésta únicamente participa, indirectamente a través de EXPV, GBM Ventures e ILT, como inversionista minoritario (*limited partner*) de los Fondos.

La Operación 1 se llevará a cabo a través de la celebración del Contrato de Cesión A del Fondo I, el Contrato de Cesión del Fondo II y el Contrato de Cesión A del Fondo III, los cuales serán celebrados entre GBM Ventures, ILT y EXPV, respectivamente, en calidad de cedentes, e IPI, en calidad de cesionario.

Por su parte, la Operación 2 se llevará a cabo a través de la celebración del Contrato de Cesión B del Fondo I y el Contrato de Cesión B del Fondo III, los cuales serán celebrados entre GBM Ventures y EXPV, respectivamente, en calidad de cedentes, e ILT en calidad de cesionario, así como un convenio de cesión parcial de derechos fideicomisarios y un convenio de extinción parcial de derechos fideicomisarios, ambos respecto del Fideicomiso 228, a través de los cuales GBM Ventures transmitirá su participación en uno de los Fondos.

En cumplimiento a lo dispuesto por el artículo 28 de la LMV y la cláusula Trigésima Tercera de los estatutos sociales de la Emisora, el Consejo de Administración de la misma, en su sesión celebrada el 3 de marzo de 2022, aprobó por unanimidad de votos (incluyendo el voto favorable de los miembros independientes de dicho órgano colegiado), previa opinión favorable del Comité de Auditoría y Prácticas Societarias la transmisión de los Activos Elegibles por parte de los Cedentes a los Cesionarios, mediante la celebración de los Contratos de Cesión, así como un convenio de cesión parcial de derechos fideicomisarios y un convenio de extinción parcial de derechos fideicomisarios, ambos respecto del Fideicomiso 228, aprobando asimismo la Operación.

La Operación surtirá efectos entre las partes de la misma a partir del 1 de abril de 2022.

La Operación requirió las aprobaciones antes mencionadas por tratarse una operación de la Emisora con Personas Relacionadas y en virtud de que su importe fue superior al cinco por ciento de los activos

consolidados de la Emisora (pero inferior al veinte por ciento) con base en cifras correspondientes al cierre del último año dictaminado, es decir al 31 de diciembre del 2020.

En virtud de lo anterior, se aprobó la reestructura societaria la cual se llevará a cabo de conformidad con, y en cumplimiento a, lo establecido en la LMV y demás normas aplicables, conforme a lo descrito en este Folleto Informativo, consumándose así la transmisión de los Activos Elegibles, una vez que se celebren los Contratos de Cesión y se cubra la Contraprestación.

La transmisión de los Activos Elegibles por parte de los Cedentes se realiza por medio de una cesión onerosa en términos de los Contratos de Cesión y documentos accesorios que los Cedentes celebren con los Cesionarios.

La contraprestación total por la cesión onerosa de los Activos Elegibles, junto con sus respectivos derechos y obligaciones asumidos frente a los Fondos, será por la cantidad total de EUA\$71'570,396.00 (setenta y un millones quinientos setenta mil trescientos noventa y seis Dólares 00/100) (la "Contraprestación"), de los cuales EUA\$1'576,912.00 (un millón quinientos setenta y seis mil novecientos doce Dólares 00/100) corresponden a ILT, y que a su vez serán distribuidos a GBM Ventures como consecuencia de la celebración del convenio de extinción parcial de derechos fideicomisarios, del Fideicomiso 228, que es parte de la Operación 2, EUA\$43'413,022.00 (cuarenta y tres millones cuatrocientos trece mil veintidós Dólares 00/100) corresponden a GBM Ventures y EUA\$26'580,462.00 (veintiséis millones quinientos ochenta mil cuatrocientos sesenta y dos Dólares 00/100) corresponden a EXPV. La Contraprestación será pagada en su totalidad en efectivo en moneda nacional, al tipo de cambio publicado por el Banco de México al cierre del día del 21 de febrero de 2022¹, según lo aprobado por el Consejo de Administración en la fecha de firma de los Contratos de Cesión. La Contraprestación se pagará a las Cedentes, en el entendido que a través de distribuciones directas la Emisora recibirá un monto equivalente, así como la contraprestación derivada de la cesión parcial de derechos fideicomisarios del Fideicomiso 228, por la cantidad de EUA\$2'326,765.00 (dos millones trescientos veintiséis mil setecientos sesenta y cinco Dólares 00/100), que forma parte de la Operación 2, y que utilizará fundamentalmente para fines corporativos y reducir pasivos.

Conforme a lo que se describe a continuación, la Contraprestación se determinó conforme a la valuación más reciente de los Fondos al 30 de septiembre del 2021, realizada por los comités de valuación de los Fondos, que no están relacionados con la Emisora, y estimaciones de llamadas de capital, distribuciones y cargos de comisión por administración realizadas del 1 octubre de 2021 al 31 de diciembre de 2021, sin embargo la misma se ajustará una vez que los Fondos reciban e informen de su valuación con base en cifras auditadas por un tercero independiente de los Fondos al 31 de diciembre del 2021, así como con las llamadas de capital, distribuciones y cargos de comisión por administración por el periodo 1 de enero al 31 de marzo del 2022. Es decir, conforme se establece en los Contratos de Cesión y documentos que los acompañan, si la valuación de los Fondos al 31 de diciembre del 2021 se incrementa con respecto a la valuación al 30 de septiembre del 2021, entonces la Contraprestación pagadera por IPI e ILT aumentará precisamente en un importe igual al incremento; por el contrario si la valuación antes descrita disminuye, entonces la Contraprestación también se reducirá en el importe de la disminución (el "Ajuste").

¹ El tipo de cambio al cierre del 21 de febrero de 2022, acordado entre las partes fue de \$20.3112 M.N. por cada Dólar.

La parte de la Contraprestación correspondiente a EXPV fue determinada conforme a lo establecido en la siguiente tabla:

Descripción	Montos en Dólares
Valor del Fondo en que participa al 30 de septiembre de 2021	\$31'623,535
Llamadas de Capital del 1 de octubre al 31 de diciembre de 2021	\$177,386 \$149,842
Distribuciones realizadas del 1 de octubre al 31 de diciembre de 2021	(\$14,732) (\$27,330) (\$20,915) (\$238,010) (\$153,458) (\$112,749) (\$572,749) (\$21,204)
Comisión por Administración acumulada	(\$4'209,154)
TOTAL	\$26'580,462

La parte de la Contraprestación correspondiente a GBM Ventures, que recibe de manera directa, fue determinada conforme a lo establecido en la siguiente tabla:

Descripción	Montos en Dólares
Valor del Fondos en que participa directamente al 30 de septiembre de 2021	\$43'413,022
Llamadas de Capital del 1 de octubre al 31 de diciembre de 2021	N/A
Distribuciones realizadas del 1 de octubre al 31 de diciembre de 2021	N/A
Comisión por Administración acumulada	Ya incluida en el valor del Fondo en el que participa directamente al 30 de septiembre de 2021
TOTAL	\$43'413,022

La parte de la Contraprestación correspondiente a ILT, que a su vez será distribuida a GBM Ventures fue determinada conforme a lo establecido en la siguiente tabla, considerando que GBM Ventures venderá a través de ILT su participación del 40.40% en el Fondo correspondiente:

Descripción	Montos en Dólares
Valor del Fondo en que participa al 30 de septiembre de 2021	\$3'328,676.56
Llamadas de Capital del 1 de octubre al 31 de diciembre de 2021	\$575,00.00
Distribuciones realizadas del 1 de octubre al 31 de diciembre de 2021	N/A
Comisión por Administración acumulada	Ya incluida en el valor del Fondo al 30 de septiembre de 2021

TOTAL	\$3'903,676.56
TOTAL Correspondiente a la Participación de GBM Ventures en ILT que recibirá de parte de ILT	\$1'576,912

La parte de la Contraprestación correspondiente a GBM Ventures por la cesión a los fideicomitentes del Fideicomiso 228 fue determinada conforme a lo establecido en la siguiente tabla, considerando que GBM Ventures cederá el 59.60% de su participación en el Fondo a algunos de los fideicomitentes del Fideicomiso 228:

Descripción	Montos en Dólares
Valor del Fondo en que participa al 30 de septiembre de 2021	\$3'328,676.56
Llamadas de Capital del 1 de octubre al 31 de diciembre de 2021	\$575,000.00
Distribuciones realizadas del 1 de octubre al 31 de diciembre de 2021	N/A
Comisión por Administración acumulada	Ya incluida en el valor del Fondo al 30 de septiembre de 2021
TOTAL	\$3'903,676.56
TOTAL Correspondiente a la Participación de GBM Ventures que recibirá de los fideicomitentes del Fideicomiso 228	\$2'326,765.00

Se hace constar que las valuaciones arriba mostradas son realizadas o bien por los Fondos o por terceros independientes a éstos, en el entendido que ni la Emisora, ni sus afiliadas o Personas Relacionadas a éstas participan, intervienen o tienen injerencia alguna en dichas valuaciones.

La Operación se llevará a cabo conforme a los siguientes pasos:

Paso 1:

Se celebra un convenio de cesión parcial de derechos fideicomisarios del Fideicomiso 228, por virtud del cual GBM Ventures cede en favor de otros fideicomitentes y fideicomisarios del Fideicomiso 228 el 59.60% (cincuenta y nueve punto sesenta por ciento) de sus derechos y obligaciones asumidos bajo el Fideicomiso 228, contra el pago de una cantidad equivalente a EUA\$2'326,765.00 (dos millones trescientos veintiséis mil setecientos sesenta y cinco Dólares 00/100).

Paso 2:

IPI, como cesionario, celebra el Contrato de Cesión A del Fondo I, el Contrato de Cesión del Fondo II y el Contrato de Cesión A del Fondo III con GBM Ventures, ILT y EXPV, respectivamente, como cedentes, mediante los cuales y contra el pago de la parte correspondiente de la Contraprestación IPI adquiere la participación parcial que los Cedentes tengan en los Fondos.

Con motivo de lo anterior, (a) GBM Ventures recibe, directamente, como parte de la Contraprestación la cantidad de EUA\$17'536,930.00 (diecisiete millones quinientos treinta y seis mil novecientos treinta

Dólares 00/100), (b) ILT recibe como parte de la Contraprestación la cantidad de EUA\$1'576,912.00 (un millón quinientos setenta y seis mil novecientos doce Dólares 00/100), que a su vez será distribuida a GBM Ventures, y (c) EXPV recibe como parte de la Contraprestación la cantidad de EUA\$10'737,324.00 (diez millones setecientos treinta y siete mil trescientos veinticuatro Dólares 00/100).

Por su parte, ILT, como cesionario, celebra el Contrato de Cesión B del Fondo I y el Contrato de Cesión B del Fondo III con GBM Ventures y EXPV, respectivamente, como cedentes, mediante los cuales y contra el pago de la parte correspondiente de la Contraprestación ILT adquiere la participación directa parcial que GBM Ventures y EXPV tengan en los Fondos.

Con motivo de lo anterior, (a) GBM Ventures recibe, directamente, como parte de la Contraprestación la cantidad de EUA\$25'876,092.00 (veinticinco millones ochocientos setenta y seis mil noventa y dos Dólares 00/100) y (b) EXPV recibe como parte de la Contraprestación la cantidad de EUA\$15'843,138.00 (quince millones ochocientos cuarenta y tres mil cientos treinta y ocho Dólares 00/100).

Paso 3:

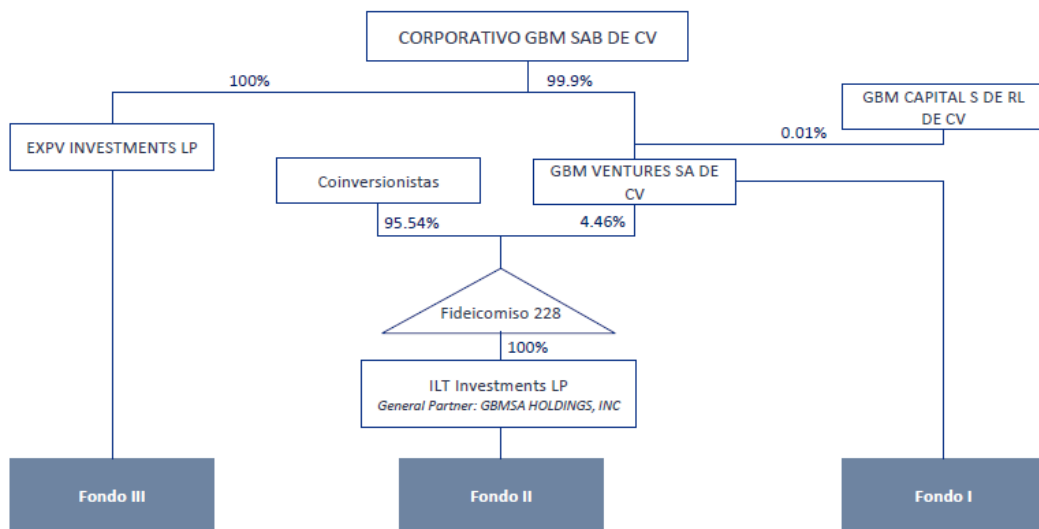
ILT distribuye a su *limited partner*, el Fideicomiso 228 (en el cual participa GBM Ventures como fideicomitente y fideicomisario, según lo arriba explicado) la Contraprestación recibida y se celebra un convenio de extinción parcial de derechos fideicomisarios del Fideicomiso 228, por virtud del cual GBM Ventures deja de tener participación en dicho Fideicomiso 228, a cambio de recibir la porción de la Contraprestación que le corresponde a ILT; es decir la cantidad de EUA\$1'576,912.00 (un millón quinientos setenta y seis mil novecientos doce Dólares 00/100).

Paso 4

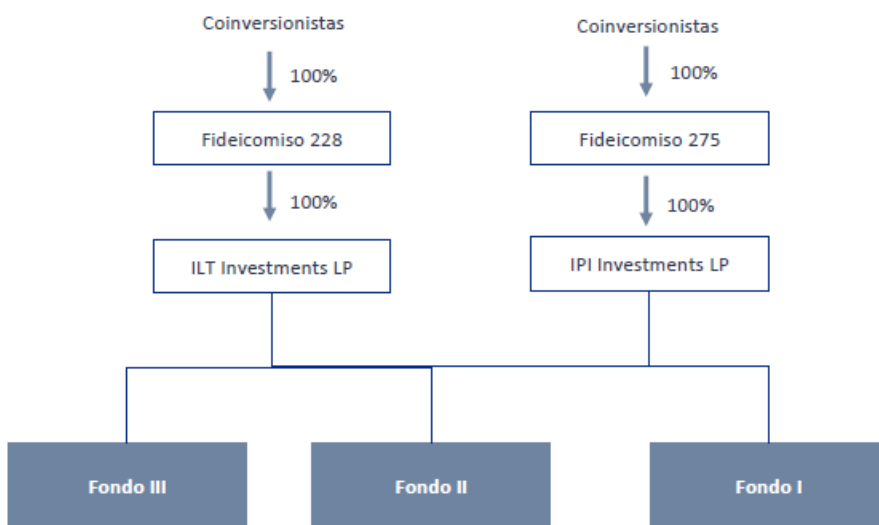
EXPV distribuye la Contraprestación recibida, es decir, la cantidad de EUA\$26'580,462.00 (veintiséis millones quinientos ochenta mil cuatrocientos sesenta y dos Dólares 00/100), a su *limited partner*, Corporativo GBM, quien la destinara para fines corporativos y reducir pasivos.

Asimismo, los recursos que reciba GBM Ventures, es decir, la cantidad de EUA\$44'989,934.00 (cuarenta y cuatro millones novecientos ochenta y nueve mil novecientos treinta y cuatro Dólares 00/100), más la cantidad de EUA\$2'326,765.00 (dos millones trescientos veintiséis mil setecientos sesenta y cinco Dólares 00/100) descritos en el Paso 1 anterior, que forma parte de la Operación 2, es decir la cantidad total de EUA\$47'316,699.00 (cuarenta y siete millones trescientos dieciséis mil seiscientos noventa y nueve Dólares 00/100) los destinará para fines corporativos.

Antes de la Operación, la estructura a través de la cual la Emisora participa en los Fondos es la siguiente:



Después de la Operación, la estructura de participación en los Fondos será la siguiente:



3.2 Objetivo de la Operación

El objetivo de la Operación es que los Cedentes transmitan a IPI e ILT, a través de una cesión onerosa los Activos Elegibles consistentes en la participación indirecta de la Emisora en los Fondos contra el pago de la Contraprestación (sujeta a los Ajustes explicados en la sección 3.1 anterior), junto con los derechos derivados de, y las obligaciones asumidos frente a, dichos Fondos. Es también un objetivo de Corporativo GBM enfocar sus recursos a ser una sociedad tenedora de acciones de empresas principalmente dedicadas a servicios financieros y utilizar los fondos que deriven de la Contraprestación principalmente a fines corporativos y reducir pasivos. La Operación es una acción tendiente a dicho objetivo. La Operación representa una transmisión de 5.43% de los activos consolidados de Corporativo GBM al 31 de diciembre de 2020 y el 0.0% de ventas (comisiones y tarifas cobradas) totales consolidadas de Corporativo GBM, al 31 de diciembre del 2021.

3.3 Fuentes de Financiamiento y Gastos Derivados

IPI aportará todos los fondos para pagar la Contraprestación que le correspondan, sin necesidad de requerir financiamiento alguno. Dichos fondos serán aportados por el Fideicomiso 275, en su carácter de socio con responsabilidad limitada (*limited partner*), el que los recibirá de sus fideicomitentes mencionados en la sección 2.1.4 del presente.

ILT aportará todos los fondos para pagar la Contraprestación que le correspondan, sin necesidad de requerir financiamiento alguno. Dichos fondos serán aportados por el Fideicomiso 228, en su carácter de socio con responsabilidad limitada (*limited partner*), el que los recibirá de sus fideicomitentes mencionados en la sección 2.1.2 del presente.

Cada parte asumirá el pago de los gastos y honorarios que incurra para el estudio, negociación, documentación y ejecución de la Operación.

3.4 Aprobación de la Operación

La Operación fue aprobada por el Consejo de Administración de Corporativo GBM en su sesión de fecha 3 de marzo de 2022.

3.5 Derechos de los Títulos antes y después de la Operación

La Operación no genera o causa alguna diferencia ni afecta en los derechos de las Acciones u otros valores emitidos por Corporativo, por lo que tales derechos serán los mismos antes y después de la Operación.

3.6 Gravámenes de los Activos Elegibles

A la fecha, no existe carga, gravamen o limitación de dominio que afecte a los Activos Elegibles ni se generará con motivo de la Operación.

3.7 Tratamiento Contable de la Operación

Bases de presentación

a) Bases de preparación de los estados financieros consolidados condensados proforma no auditados –

Los Estados Financieros Proforma al 30 de septiembre de 2021 que se acompañan, han sido obtenidos de los estados financieros consolidados no auditados de Corporativo GBM, emitidos de acuerdo a los criterios contables establecidos por la CNBV en las Disposiciones de Carácter General aplicables a las Casas de Bolsa (los “Criterios Contables”). Los ajustes proforma al 31 de diciembre de 2020, incluidos en el balance general consolidado condensados proforma, que se describen más adelante, representan ajustes a la información financiera y resultados de Corporativo GBM.

Los ajustes proforma incluyen las operaciones relacionadas con la Operación.

Corporativo GBM en la compilación de la información financiera consolidada condensada proforma provee una base conforme a los criterios contables para la presentación de los efectos importantes directamente atribuibles al evento o transacción.

Esta información financiera no pretende representar los resultados de operación o la posición financiera de Corporativo GBM como si la Operación se hubiese presentado en las fechas específicas, ni la información tampoco pretende proyectar los resultados de operación y la situación financiera de Corporativo GBM para periodos o cualquier fecha futura. Todos los ajustes proforma se basan en estimaciones preliminares y en supuestos y están sujetos a revisión, cuando se concluya la Operación y con la determinación del valor razonable de los activos netos adquiridos.

VIII.1 Consecuencias Fiscales de la Operación

Corporativo GBM es contribuyente del impuesto sobre la renta y del impuesto al valor agregado en México, así como de diversos impuestos federales y estatales conforme a los términos de las leyes respectivas y demás disposiciones aplicables.

GBM Ventures es contribuyente del impuesto sobre la renta y del impuesto al valor agregado en México, así como de diversos impuestos federales y estatales conforme a los términos de las leyes respectivas y demás disposiciones aplicables.

A la fecha del presente Folleto Informativo, las sociedades Corporativo GBM y GBM Ventures no se encuentran sujetas a facultades de comprobación por parte de las autoridades fiscales y no mantienen litigios relevantes en materia fiscal. Por otro lado, EXPV e ILT no son residentes fiscales en sus países de constitución y ni en ningún otro ya que se tratan de figura jurídicas extranjeras con personalidad jurídica propia.

La transmisión de la participación indirecta de la Emisora a través de EXPV en un fondo de inversión en capital privado en favor de IPI e ILT mediante el pago de la Contraprestación, junto con los derechos y obligaciones asumidos frente a los Fondos se considerará enajenación para efectos fiscales en México.

La transmisión de la participación indirecta de GBM Ventures a través de ILT en un fondo de inversión en capital privado en favor de IPI mediante el pago de la Contraprestación, junto con los derechos y obligaciones asumidos frente a los Fondos se considerará enajenación para efectos fiscales en México.

La transmisión de la participación directa de GBM Ventures en un fondo de inversión en capital privado en favor de IPI e ILT mediante el pago de la Contraprestación, junto con los derechos y obligaciones asumidos frente a los Fondos se considerará enajenación para efectos fiscales en México.

IV. INFORMACIÓN CONCERNIENTE A CADA UNA DE LAS PARTES INVOLUCRADAS EN LA TRANSACCIÓN

4.1 Corporativo GBM, S.A.B. de C.V.

4.1.1 Nombre de la Emisora

Corporativo GBM, S.A.B. de C.V.

4.1.2 Descripción del Negocio

En los últimos años, Corporativo GBM replanteó su modelo de negocio y definió objetivos a largo plazo. Hoy opera a través de cuatro líneas de negocio centradas en sus clientes:

1. *Individual Solutions*, cuyo enfoque es brindarle el mejor servicio de inversión a personas físicas.
2. *Advisor Solutions*, en la cual se asocian con asesores financieros independientes reconocidos, con el propósito de dar un servicio personalizado a personas físicas.
3. *Enterprise Solutions*, mediante la cual se desarrollan soluciones tecnológicas de inversiones para que otras empresas puedan ofrecer estos servicios.
4. *Institutional Solutions*, donde se brindan servicios de inversión a fondos, bróker, clientes en general y corporativos tanto mexicanos como extranjeros.

A continuación, se describen las principales actividades de Corporativo GBM:

- ***Individual Solutions***

El año 2020 fue transformador para la oferta de productos de inversión. La plataforma digital de Corporativo GBM cobró gran relevancia dentro de la empresa al ser el principal motor de crecimiento. Con el lanzamiento de GBM+, reemplazando a GBMhomebroker, ahora Corporativo GBM brinda a sus usuarios una plataforma que ofrece soluciones para todas las necesidades de inversión de nuestros clientes, incluyendo productos de ahorro, de inversión por objetivos y trading.

Adicionalmente, Corporativo GBM creó la solución Smart Cash, logrando ofrecer la liquidez de una cuenta de cheques, pero con los rendimientos de depósitos a plazo, algo nunca visto en México. Desde entonces, se han seguido agregando nuevas funcionalidades siempre con el objetivo de mejorar la experiencia de los clientes.

Asimismo, se lanzó el servicio digital de Wealth Management, rediseñando por completo la oferta de portafolios de inversión de Corporativo GBM y logrando productos hechos a la medida de las necesidades de sus clientes en términos de tolerancia al riesgo, horizonte de inversión y preferencia de divisas.

Finalmente, actualmente se está migrando a un modelo de arquitectura abierta, trabajando con otros asset managers en México y el mundo, con el objetivo de poner los portafolios al alcance de todos los mexicanos. El año 2021 fue el inicio de esta gran iniciativa que Corporativo GBM está convencido transformará las inversiones en México.

Individual Solutions tiene cinco segmentos de atención: retail, digital, patrimonial, banca privada y High Net Worth. Cada segmento cuenta con un equipo dedicado a brindar la atención más especializada a nuestros clientes y que se acople a sus necesidades.

- **Advisor Solutions**

La línea de negocio de Advisors de Corporativo GBM está enfocada en llevar las inversiones a todo el país y al mismo tiempo desarrollar el potencial humano de la mayor cantidad de gente. Es por ello que queremos fomentar una industria de asesores financieros independientes en México, en la que éstos se apalanquen de las herramientas que hemos venido construyendo a lo largo del tiempo en Corporativo GBM para simplificar y mejorar la experiencia de los clientes y poder ofrecerles las mejores soluciones de inversión para sus perfiles y necesidades particulares. Los asesores se vuelven una fuerza de ventas independiente y nos abren la posibilidad de tener presencia física y personalizada en nuevos estados de la República.

- **Enterprise Solutions**

Creado para satisfacer las necesidades particulares de nuestros clientes, Enterprise Solutions ofrece acceso a los siguientes servicios, con una alta especialización tecnológica para reducir la interacción manual con nuestros clientes:

Prime Broker	Payment Gateway	Investments as a Service
<ul style="list-style-type: none"> ● Execution ● Clearing ● Custody ● Stock Lending ● Post Trade Services ● Collateral Management 	<ul style="list-style-type: none"> ● Payments ● Collections ● Omnibus Accounts ● Aggregators ● Financial gateways ● Open banking data 	<ul style="list-style-type: none"> ● KYC & AML automated process ● Seamless onboarding ● Built-in compliance ● Record Keeping ● Employee HR enrollment ● Employee loans & services

- **Institutional Solutions**

En los últimos años, Corporativo GBM ha sido la casa de bolsa líder en promoción e intermediación de activos mexicanos de renta fija y variable. La línea de negocio de Institutional está enfocada en brindar productos y servicios de inversión a los principales corporativos tanto nacionales como globales, así como a las principales instituciones de inversión en el mundo.

En Corporativo GBM, se promueve la inversión en capitales mexicanos mediante la transmisión fundamentada de ideas. En épocas de adversidad y volatilidad como las que estamos enfrentando, Corporativo GBM busca adaptarse y estar más cerca de sus clientes para poder apoyarlos en sus procesos de inversión y en la toma de decisiones. Corporativo GBM está convencido de que, independientemente de las condiciones de mercado, siempre habrá oportunidades que nuestros clientes puedan capitalizar.

A través de la línea de Institutional, Corporativo GBM ofrece los siguientes servicios:

1. Trading electrónico
2. Mesa de capitales
3. Mesa de cambios y derivados
4. Mesa de mercado de dinero
5. Asset Management
6. Análisis de mercado de renta fija y variable
7. Servicios de banca de inversión

- **Análisis**

Corporativo GBM cuenta con un robusto equipo de Análisis, conformado por más de 20 analistas que logran una gran cobertura de empresas existente en el mercado. Dicha cobertura, aunada a la importante red de contactos de Corporativo GBM en el país, le ha permitido generar análisis y publicaciones que facilitan la interpretación de los mercados y que apoyan la toma de decisiones de nuestros inversionistas, sobre todo en contextos de alta volatilidad e incertidumbre.

- **Banca de Inversión y Mercados de Capitales**

Con más de 30 años de experiencia en el área de Banca de Inversión y Mercados de Capitales, Corporativo GBM ofrece asesoría diferenciada y servicios de valor agregado en diversas líneas de negocio, como mercado de capitales, mercado de deuda y reestructuración corporativa, así como en el campo de fusiones y adquisiciones.

El equipo ha participado en más de 127 ofertas de capital y está enfocado en generar soluciones innovadoras y a la medida. Un ejemplo de ello es que emitimos el primer FIBRA E del mercado mexicano.

- **Certificados Bursátiles Fiduciarios de Desarrollo (CKDs)**

Corporativo GBM cuenta con dos CKDs mediante los cuales recauda capital de sus clientes y lo invierte en proyectos de infraestructura que, además generar rendimientos interesantes para nuestros inversionistas, impactan de forma muy importante en el desarrollo del país.

- ✓ **GBM Infraestructura**

En 2012, Corporativo GBM capitalizó su experiencia en inversiones exitosas en capital privado mediante la creación de su primer fondo de capital enfocado en inversiones en infraestructura y energía, bajo el esquema de llamadas de capital, con clave de pizarra GBMICK12.

- ✓ **GBM Estrategia**

Debido al éxito que tuvo el desempeño del primer fondo, Corporativo GBM emitió un segundo fondo de capital para invertir en infraestructura, energía y otros, bajo el esquema de llamadas de capital con clave de pizarra GBMESCK16. La colocación se llevó a cabo el 30 de septiembre de 2016 por \$9,000 millones de Pesos más \$1,385 millones de Pesos de coinversión.

- **GBM Portafolio**

Corporativo GBM Posición Propia

Corporativo GBM se ha caracterizado no sólo por buscar dar las mejores recomendaciones de inversión a sus clientes sino también por invertir su propio capital al lado de ellos. Esta filosofía le ha permitido dar seguimiento a prácticamente todo el mercado público mexicano y a participar a sus clientes de inversiones con liquidez media o baja, pero con fundamentales sólidos de largo plazo que les permita generar retornos atractivos.

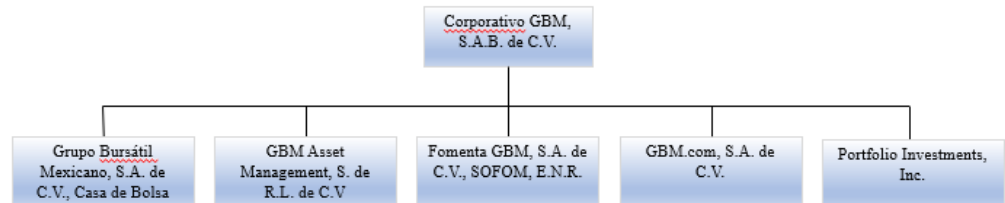
- **GBM Ventures**

GBM Ventures es una empresa que se dedica a invertir capital semilla en negocios de nueva creación, toda vez que tiene como principal actividad promover la capacidad emprendedora de los mexicanos y en el potencial de las PYMEs mexicanas, mediante la constitución, organización, adquisición y toma de participación en el capital social de las mismas, a fin de que éstas crezcan de forma rentable, generen empleos, contribuyan con impuestos y sean un vehículo que genera impacto económico y social positivo que contribuya al desarrollo del país.

Asimismo, GBM Ventures realiza diversas inversiones en fondos de inversión especializados.

4.1.3 Estructura Corporativa

Las subsidiarias directas de Corporativo GBM son 5:



a) Grupo Bursátil Mexicano S.A. de C.V., Casa de Bolsa

GBM Casa de Bolsa realiza sus operaciones principalmente a través de 5 áreas de negocio: comisiones por intermediación, mercado de capitales, finanzas corporativas, fondos de inversión y mercado de dinero. Asimismo, GBM Casa de Bolsa cuenta con un área especializada de análisis.

b) Fomenta GBM, S.A. de C.V., Sociedad Financiera de Objeto Múltiple, Entidad No Regulada.

Al día de hoy Fomenta GBM, S.A. de C.V., SOFOM, E.N.R. se encuentra funcionando de manera activa en el otorgamiento de crédito bajo diversas modalidades.

Los créditos otorgados por Fomenta GBM, cuentan con garantías en prenda bursátil, quirografaria, fiduciaria o hipotecaria. El plazo promedio de vigencia de los créditos es entre un año y 2 años.

c) GBM Asset Management S. de R.L. de C.V.

El objeto principal de la sociedad es participar como socio, accionista o inversionista, así como la promoción, constitución, organización y participación en el capital social de cualquier tipo de sociedad mercantil, comercial o de servicios, nacional o extranjera, mediante la participación en su constitución por la compra de acciones o participaciones en sociedades previamente establecidas.

Es importante mencionar que GBM Administradora de Activos, S.A. de C.V., Sociedad Operadora de Fondos de Inversión, es la principal subsidiaria de GBM Asset Management, la cual tiene como principal actividad prestar servicios administrativos, manejar carteras de valores, promover las acciones de los Fondos de Inversión que administra y demás actividades necesarias para su operación, de conformidad con la legislación que le es aplicable.

De GBM Asset Management, S. de R.L. de C.V. depende GBM Administradora de Activos, S.A. de C.V., Sociedad Operadora de Fondos de Inversión, quien ofrece a su clientela la posibilidad de participar en el mercado de valores a través de diversos fondos de inversión de los cuales es administradora. Cada fondo de inversión ha sido diseñado con un objetivo básico: obtener el más alto rendimiento posible para sus inversionistas mediante una selección cuidadosa de distintos instrumentos de inversión, minimizando el componente de riesgo al implementarse una apropiada estrategia de diversificación.

Debido a que existen distintos perfiles dentro del público inversionista, GBM Administradora de Activos ha estructurado varios tipos de portafolios, atendiendo básicamente al horizonte de inversión, ya sea éste de mediano o largo plazo; la sensibilidad al riesgo y la categoría de los fondos.

GBM Administradora de Activos considera que cuenta con algunas ventajas competitivas en el mercado de fondos de inversión, tales como: a) experiencia probada y profesionalismo en el manejo de valores durante casi veinte años, b) filosofía de excelencia del personal ejecutivo y directivo, c) alta participación alcanzada en los mercados de dinero y de capitales, d) desarrollo de los más avanzados sistemas de información y telecomunicaciones, e) el más alto nivel de análisis e investigación que respalda todas las decisiones de inversión y f) atención personalizada al cliente con un equipo calificado de 34 promotores.

Los fondos de inversión administrados por GBM Administradora de Activos son distribuidos por ésta, por GBM Casa de Bolsa y por otras entidades financieras debidamente autorizadas como bancos, casas de bolsa, operadoras y distribuidoras.

d) Portfolio Investments, Inc.

Corporativo GBM posee el 100% de las acciones representativas del capital social de Portfolio Investments, Inc., la cual fue constituida en los Estados Unidos de América. A su vez, Portfolio Investments posee 100% de las acciones representativas del capital social de GBM International, Inc., GBM Wealth Management, Inc. GBMSA Holdings, Inc. e Illac Advisors, Inc., todas entidades constituidas en los Estados Unidos de América.

Dichas subsidiarias realizan, directa o indirectamente, actividades de intermediación y servicios de asesoría de valores y se consolidan en primera instancia dentro de Portfolio Investments.

e) GBM.com, S.A. de C.V.

Al día de hoy GBM.com se dedica al diseño y desarrollo de páginas Web y de aplicaciones móviles diseñadas para ser ejecutadas en teléfonos inteligentes, tabletas y otros dispositivos móviles, así como programas de informática. De igual manera se dedica a la compraventa y alquiler de dominios, de espacios online, banda y certificados de autenticidad, así como la contratación de servicios de posicionamiento en buscadores de páginas Web y la creación, venta, distribución y promoción de base de datos, software, sitios de internet o de cualquier otro medio electrónico.

Asimismo, entre sus actividades está el desarrollar sitios de internet y actuar como institución de fondos de pago electrónico.

Participación en el resultado de subsidiarias y asociadas

(Cifras en millones de pesos)

	Al 31 de diciembre de 2021 (no auditadas)		Al 31 de diciembre de 2020		Al 31 de diciembre de 2019		Al 31 de diciembre de 2018	
	Millones de Pesos	%	Millones de Pesos	%	Millones de Pesos	%	Millones de Pesos	%
Fomenta GBM, S.A. de C.V., Sociedad Financiera de Objeto Múltiple, Entidad No Regulada	6	1	6	8	34	-17	25	8
Grupo Bursátil Mexicano, S.A. de C.V., Casa de Bolsa	-338	-55	-170	236	-235	121	-50	-17
Portfolio Investments, Inc.	102	17	73	101	33	-17	53	17
EXPV Investments, L.P.	257	42	71	99	12	-6	-	-
GBM Asset Management, S. de R.L. de C.V.	48	8	6	8	-49	25	27	9
GBM Capital, S. de R.L. de C.V.	-29	-5	5	7	-3	1	-14	-5
GBM Ventures, S.A. de C.V.	474	77	61	85	24	-12	170	56
GBM Infrastructure LP	0	0	-17	-24	31	-16	74	24
Fideicomiso F/000114	25	4	32	44	-	-	-	-
Fideicomiso F/000175	-8	-1	-5	-7	-	-	-	-
GBM Servicios Complementarios S. de R.L. de C.V.	-18	-3	1	1	16	-8	-1	2

Otras	95	15	9	14	-58	29	20	6
Total	614	100	72	100	-195	100	304	100

4.1.4 Evolución y Acontecimientos Recientes

La historia y evolución de Corporativo GBM tiene sus inicios a partir de cuando fue constituida como controladora de entidades financieras conforme a la Ley para Regular las Agrupaciones Financieras, con la denominación de Grupo Financiero GBM Atlántico, S.A. de C.V.

Posteriormente, en octubre de 2005, la Asamblea de Accionistas del citado Grupo Financiero (hoy Corporativo GBM) acordó la reestructura del capital social, así como la fusión, en su carácter de fusionante, con GBM Grupo Bursátil Mexicano, S.A. de C.V. Casa de Bolsa, como fusionada, desapareciendo esta última y subsistiendo el Grupo Financiero, quien adoptó la denominación GBM Grupo Bursátil Mexicano, S.A. de C.V., Casa de Bolsa.

Al año siguiente, en noviembre de 2006 y con motivo de la publicación de la nueva Ley del Mercado de Valores, la Asamblea de Accionistas de la entidad acordó el cambio de denominación a GBM Grupo Bursátil Mexicano, S.A.B. de C.V., Casa de Bolsa.

Fue hasta enero de 2008 cuando se constituyó la subsidiaria que asumiría el carácter de Casa de Bolsa bajo la denominación de GBM Grupo Bursátil Mexicano, S.A. de C.V. Casa de Bolsa, convirtiéndose la anterior entidad en Corporativo GBM, S.A.B. de C.V., denominación que ocupa actualmente.

Por lo que se refiere a los eventos más relevantes del último año, es preciso indicar que, con motivo de la nueva enfermedad infecciosa causada por el coronavirus SARS-CoV2 (COVID-19), el 2020 y el 2021 fueron años de muchos retos para el mundo entero. Para el Grupo GBM no ha sido diferente y hoy nos queda más claro que nunca que impulsar el potencial financiero de México y de los mexicanos es la mejor manera de ayudar al país a salir adelante.

Por tal motivo y dado que las empresas de Corporativo GBM son entidades financieras esenciales en la actividad económica del país, el 15 de marzo de 2020 fue activado el Plan de Continuidad de Negocio con el objetivo de que dichas empresas continuaran abiertas y operaran de manera continua. Como resultado de lo anterior, el negocio operativo no se vio impactado de forma negativa por la Pandemia generada a causa del COVID-19.

En el 2020 y 2021 GBM Casa de Bolsa siguió posicionándose como líder en el mercado mexicano, impulsando nuestra visión de convertir a México en un país de inversionistas. Durante agosto de 2020, GBMhomebroker evolucionó a GBM+, una plataforma donde nuestros clientes pueden acceder a 4 productos diferentes: Smart Cash, Wealth Management, Trading y Trading Global. La evolución de GBMhomebroker a GBM+ ha derivado en el crecimiento considerable de la base de clientes.

El 11 de marzo de 2021, Portfolio Investments, decretó y pagó un dividendo de \$6'021,404.21 (seis millones veintiún mil cuatrocientos cuatro 21/100 Dólares, moneda de curso legal en los Estados Unidos de América), mismos que fueron recibidos en su totalidad por Corporativo GBM ("Dividendo PI")

Por último, el 28 de abril de 2021, mediante asamblea general ordinaria anual y extraordinaria de accionistas, Corporativo GBM adoptó, entre otras resoluciones, la reducción de capital mediante reembolso a sus accionistas sin cancelación de acciones, por la cantidad de \$3,277'489,102.00 (tres mil doscientos setenta y siete millones cuatrocientos ochenta y nueve mil ciento dos Pesos 00/100). En virtud de dicha resolución, el capital social actual de Corporativo GBM asciende a \$2'066,752,250.00 (dos mil sesenta y seis millones setecientos cincuenta y dos mil doscientos cincuenta Pesos 00/100, moneda nacional). Para mayor información respecto la integración del capital social de Corporativo GBM favor de referirse a la sección 4.1.5 “Estructura del Capital Social”.

Con el paso del tiempo Corporativo GBM se ha posicionado como un grupo empresarial con algunas de las entidades financieras más sólidas y confiables para la inversión nacional e internacional; toda vez que su estrategia de mercado está orientada a prestar servicios y productos financieros al segmento empresarial mexicano integrado por grandes corporativos y empresas de mediana capitalización, inversionistas institucionales, así como personas físicas mexicanas y extranjeras.

El 3 de junio de 2021, Corporativo GBM, SBLA y GBM Exponencial celebraron un Contrato Maestro de Inversión por virtud del cual, sujeto a ciertas condiciones incluyendo sin limitar autorizaciones por parte de la CNBV, SBLA indirectamente a través de una afiliada adquirirá participación en el capital social de algunas subsidiarias de la Emisora, según se informó en evento relevante publicado el 4 de junio de 2021.

4.1.6 Estructura del Capital Social

La estructura de capital social de Corporativo GBM a esta fecha es la siguiente:

Capital Social	\$2'066,752,250.00
Parte Fija	\$971'137,301.00
Parte Variable	\$1,095'614,949.00
Acciones	1,698'500,000

4.1.7 Cambios Relevantes en los Estados Financieros de Corporativo GBM

El 11 de marzo de 2021, Portfolio Investments, decretó y pagó el Dividendo PI. Para mayor información al respecto referirse a la Sección 4.1.4 “Evolución y Acontecimientos Recientes” del presente Folleto Informativo.

VIII.1 GBM Ventures, S.A. de C.V.

4.2.1 Nombre de la Empresa

GBM Ventures, S.A. de C.V.

4.2.2 Descripción del Negocio

GBM Ventures es una empresa que se dedica a invertir capital semilla en negocios de nueva creación, toda vez que tiene como principal actividad promover la capacidad emprendedora de los mexicanos y en el potencial de las PYMEs, mediante la constitución, organización, adquisición y toma de participación en el capital social de las mismas, a fin de que éstas crezcan de forma rentable, generen empleos, contribuyan con impuestos y sean un vehículo que genera impacto económico y social positivo que contribuya al desarrollo del país.

GBM Ventures realiza también inversiones internacionales en fondos de inversión especializados, incluidos los Fondos.

4.2.3 Estructura Corporativa

A la fecha del presente Folleto Informativo, Corporativo GBM es el propietario, de manera directa, de la totalidad menos una, es decir del 99.99% (noventa y nueve punto noventa y nueve por ciento) de las acciones representativas del capital social de GBM Ventures.

4.2.4 Evolución y Acontecimientos Recientes

GBM Ventures no ha tenido evolución o acontecimiento reciente alguno que pueda afectar la Operación.

4.2.5 Estructura del Capital Social

A la fecha, el capital social de GBM Ventures está representado por 53'270,000 acciones representativas del capital social de GBM Ventures, distribuido como sigue:

ACCIONISTA	ACCIONES PARTE FIJA	ACCIONES PARTE VARIABLE
Corporativo GBM, S.A.B. de C.V.	9,999	53'250,000
GBM Capital, S. de R.L. de C.V.	1	N/A
TOTAL	10,000	53'260,000

4.2.6 Cambios Relevantantes en los Estados Financieros de GBM Ventures

No han existido cambios significativos en los estados o situación financiera de GBM Ventures que puedan llegar a tener un efecto sobre la Operación.

VIII.1 ILT Investments, LP

4.3.1 Nombre de la Empresa

ILT Investments, L.P.

4.3.2 Descripción del Negocio

ILT es un vehículo que se dedica a la compra, venta e inversión de todo tipo de acciones y participaciones de fondos de capital privado y sociedades privadas, buscando promover el crecimiento de empresas de reciente creación y capitalizando empresas existentes para su crecimiento, siempre buscando la mayor rentabilidad para sus inversionistas.

4.3.3 Estructura Corporativa

ILT es una *limited partnership* debidamente constituida el 12 de abril de 2019, de conformidad con las leyes de Quebec, Canadá, cuyo Socio General (*General Partner*) es GBMSA Holdings, Inc. y en el cual Grupo Bursátil Mexicano, S.A. de C.V., Casa de Bolsa, División Fiduciaria, actuando como fiduciario del Fideicomiso número F/000228 (“Fideicomiso 228”) es un socio de responsabilidad limitada (*limited partner*). GBM Ventures es fideicomitente y fideicomisario del Fideicomiso 228 y sus derechos fideicomisarios son los que serán cedidos en favor de IPI y de otros fideicomitentes y fideicomisarios de dicho Fideicomiso 228 como se describe en la Sección III de este Folleto.

4.3.4 Evolución y Acontecimientos Recientes

ILT no ha tenido evolución o acontecimiento reciente alguno que pueda afectar la Operación.

4.3.5 Estructura del Capital Social

ILT es una *limited partnership* constituida conforme a lo descrito en la sección 4.3.3 anterior. Su socio de responsabilidad limitada (*limited partner*) es el Fideicomiso 228. A su vez, GBM Ventures (y por lo tanto, indirectamente la Emisora) es fideicomitente y fideicomisario del Fideicomiso 228. Mediante la Operación ILT sólo transmitirá un

porcentaje de su tenencia en uno de los Fondos equivalente al porcentaje de participación de GBM Ventures en el Fideicomiso 228. Ver sección 3.1 de este Folleto.

4.3.6 Cambios Relevantes en los Estados Financieros de ILT

No han existido cambios significativos en los estados financieros de ILT que puedan llegar a tener un efecto sobre la Operación.

4.4 EXPV Investments, LP

4.4.1 Nombre de la Empresa

EXPV Investments, L.P.

4.4.2 Descripción del Negocio

EXPV es una empresa que se dedica a la compra, venta, disposición e inversión de todo tipo de acciones y participaciones de fondos de capital privado, sociedades privadas y fondos de inversión especializados, así como cualquier otra actividad determinada por su *General Partner*.

4.4.3 Estructura Corporativa

EXPV es una *limited partnership* debidamente constituida el 30 de noviembre de 2018, de conformidad con las leyes del estado de Delaware, Estados Unidos de América, cuyo Socio General (*General Partner*) es EXPV Services, LLC. y en el cual Corporativo GBM, es un socio de responsabilidad limitada (*limited partner*).

4.4.4 Evolución y Acontecimientos Recientes

EXPV no ha tenido evolución o acontecimiento reciente alguno que pueda afectar la Operación.

4.4.5 Estructura del Capital Social

EXPV es una *limited partnership constituida conforme a lo descrito en la sección 4.3.3 anterior*. Su socio de responsabilidad limitada (*limited partner*) es Corporativo GBM. Mediante la Operación EXPV transmitirá su tenencia en uno de los Fondos. Ver sección 3.1 de este Folleto..

4.4.6 Cambios Relevantes en los Estados Financieros de EXPV

No han existido cambios significativos en los estados financieros de EXPV que puedan llegar a tener un efecto sobre la Operación.

4.5 IPI Investments, LP

4.5.1 Nombre de la Empresa

IPI Investments, L.P.

4.5.2 Descripción del Negocio

IPI es una empresa que se dedica a la compra, venta e inversión de todo tipo de acciones y participaciones de fondos de capital privado y sociedades privadas.

4.5.3 Estructura Corporativa

IPI es una (*limited partnership*) debidamente constituida el 8 de febrero de 2022, de conformidad con las leyes de Quebec, Canadá, cuyo Socio General (*General Partner*) es GBMSA Holdings, Inc. y en el cual Grupo Bursátil Mexicano, S.A. de C.V., Casa de Bolsa, División Fiduciaria, actuando como fiduciario del Fideicomiso 275 es un *limited partner*.

4.5.4 Evolución y Acontecimientos Recientes

IPI no ha tenido evolución o acontecimiento reciente alguno que pueda afectar la Operación.

4.5.5 Estructura del Capital Social

IPI es una *limited partnership constituida conforme a lo descrito en la sección 4.5.3 anterior*. Su socio de responsabilidad limitada (*limited partner*) es el Fideicomiso 275. Mediante la Operación IPI adquirirá la tenencia de GBM Ventures, un porcentaje de la tenencia de ILT equivalente al porcentaje de participación de GBM Ventures en el Fideicomiso 228 y la tenencia de EXPV en los Fondos. Ver sección 3.1 de este Folleto.

4.5.6 Cambios Relevantes en los Estados Financieros de IPI

No han existido cambios significativos en los estados financieros de IPI que puedan llegar a tener un efecto sobre la Operación.

V. FACTORES DE RIESGO

5.1. Factores de Riesgo relacionados con la Operación

Corporativo GBM ha identificado los siguientes factores de riesgo relacionados con la Operación que pudieran afectar significativamente su desempeño y rentabilidad e influir en el precio de las Acciones.

Adicionalmente, se deberán considerar los factores de riesgo respecto de Corporativo GBM y la industria reflejados en el último reporte anual de Corporativo GBM que se encuentra a disposición en la página electrónica de Grupo GBM en <https://gbm.com/informacion-financiera/> y en la BMV en www.bmv.com.mx.

Finalmente cabe la posibilidad de que las operaciones de Corporativo GBM se vean afectadas por otros riesgos que la misma desconoce o no considera actualmente significativos.

Incumplimientos y Penalidades. Los Contratos de Cesión prevén en caso que IPI no cumpla con sus obligaciones frente al Fondo, los Cedentes continuarán obligados y deberán cumplir con dichas obligaciones, incluyendo las obligaciones para realizar aportaciones lo cual pudiera resultar en que los Cedentes tengan que hacer frente a ciertas aportaciones frente al Fondo, pudiendo afectar negativamente el flujo de Corporativo GBM.

Aceptación de la Transmisión. Los Contratos de Cesión prevén que los *General Partners* de los Fondos, según correspondan, tienen la facultad de no aceptar la cesión de los derechos y obligaciones bajo los Contratos de Cesión, a su entera discreción, en caso que IPI no cumpla con los requisitos para tener participación en los Fondos, lo cual pudiera resultar en que los Cedentes tengan que continuar haciendo frente a las llamadas de capital, pudiendo afectar negativamente el flujo de Corporativo GBM.

Llamados de Capital. Los Contratos de Cesión prevén que los Fondos, a través de su correspondiente *General Partner* puede gravar los futuros llamados de capital respecto del Fondo que corresponda sin necesidad de autorización previa de IPI, lo cual, en caso que se le exija el pago a los Cedentes pudiera tener una afectación para Corporativo GBM

Indemnizaciones. Los Contratos de Cesión prevén que, en caso que el Fondo se sea afectado por incumplimiento de obligaciones fiscales por parte de IPI o los Cedentes, sufran pérdidas por falsedad de declaraciones de IPI o de los Cedentes o reciba reclamaciones de cualquier tercero derivado de un acto de IPI o de los Cedentes, el Fondo deberá ser indemnizado ya sea por IPI o por el Cedente que corresponda, lo cual pudiera afectar negativamente el flujo de Corporativo GBM.

Operación con Personas Relacionadas. En la operación de los Activos Elegibles participan o podrán participar Personas Relacionadas de la Emisora. No obstante lo anterior, los estatutos sociales de la Emisora y la LMV prevén mecanismos para mitigar los conflictos de interés y requerimientos diferenciados para aprobar una Operación con Personas Relacionadas. Estos mecanismos relacionados con la Operación, consisten por un lado, en la aprobación de la Operación por parte del Consejo de Administración de la Emisora con la opinión favorable del Comité de Auditoría y Prácticas Societarias.

No podemos garantizar que la Operación podrá efectuarse. En caso de que la Operación no pueda realizarse, habremos incurrido en gastos y costos no recuperables y los resultados y situación financiera podrían verse afectados negativamente.

VI. INFORMACIÓN FINANCIERA SELECCIONADA

A continuación se presenta el balance general consolidado condensado proforma auditado al 31 de diciembre de 2020, y los estados consolidados condensados de resultados proforma no auditados por el mes terminado al 31 de diciembre de 2021, preparados a partir de los informes trimestrales no auditados y de los estados financieros anuales dictaminados de Corporativo GBM.

Corporativo GBM, S.A.B. de C.V. y Subsidiarias

Av. Insurgentes Sur No. 1605, Piso 31, Col. San José Insurgentes, Benito Juárez, Ciudad de México, C.P. 03900.

Balance general consolidado condensado proforma (no auditado)

Al 31 de diciembre de 2020

Cuentas de orden	2020	Ajustes proforma	Referencia	2020 Proforma
Operaciones por cuenta de terceros:				
Clientes cuentas corrientes-				
Bancos de clientes	\$ 393	\$ -		\$ 393
Intereses cobrados de clientes	1	-		1
Liquidación de operaciones de clientes	(316)	-		(316)
Liquidación con divisas de clientes	(224)	-		(224)
Premios cobrados de clientes	2	-		2
	<u>(144)</u>	<u>-</u>		<u>(144)</u>
Operaciones en custodia-				
Valores de clientes recibidos en custodia	<u>546,189</u>	<u>-</u>		<u>546,189</u>
Operaciones de administración-				
Bienes en administración	80,251	-		80,251
Operaciones de reporto por cuenta de clientes	28,038	-		28,038
Operaciones de préstamo de valores por cuenta de clientes	2,847	-		2,847
Colaterales recibidos en garantía por cuenta de clientes	22,268	-		22,268
Colaterales entregados en garantía por cuenta de clientes	10,008	-		10,008
	<u>143,412</u>	<u>-</u>		<u>143,412</u>
Operaciones de compra y venta de derivados:				
De futuros y contratos adelantados de clientes	809	-		809
	<u>809</u>	<u>-</u>		<u>809</u>
Fideicomisos administrados	<u>75,636</u>	<u>-</u>		<u>75,636</u>
Totales por cuenta de terceros	<u>\$ 765,902</u>	<u>\$ -</u>		<u>\$ 765,902</u>

	2020	Ajustes proforma	Referencia	2020 Proforma
Operaciones por cuenta propia:				
Colaterales recibidos por la entidad-				
Deuda gubernamental	\$ 10,153	\$ -		\$ 10,153
Instrumentos de patrimonio	<u>1,670</u>	<u>-</u>		<u>1,670</u>
	11,823	-		11,823
Colaterales recibidos y vendidos o entregados en garantía por la entidad				
Deuda gubernamental	10,153	-		10,153
Instrumentos de patrimonio	<u>1,659</u>	<u>-</u>		<u>1,659</u>
	11,812	-		11,812
Otras cuentas de registro	<u>10,042</u>	<u>-</u>		<u>10,042</u>
Totales por cuenta propia	<u>\$ 33,677</u>	<u>\$ -</u>		<u>\$ 33,677</u>

Activo	2020	Ajustes proforma	Referencia	2020 Proforma
Disponibilidades	\$ 516	1,501	a)	2,017
Cuentas de margen (derivados)	40	-		40
Inversiones en valores:				
Títulos para negociar	20,565			20,565
Préstamo de valores	2	-		2
Cartera de crédito, neto	89	-		89
Cuentas por cobrar, neto	3,041	-		3,041
Inmuebles, mobiliario y equipo, neto	101	-		101
Otras inversiones permanentes	2,581	(1,464)	b)	1,117
Otros activos				
Cargos diferidos, pagos anticipados e intangibles	60	-		60
Otros activos a corto y largo plazo	<u>654</u>	<u>-</u>		<u>654</u>
	<u>714</u>	<u>-</u>		<u>714</u>
Total activo	<u>\$ 27,649</u>	<u>\$ 37</u>		<u>\$ 27,686</u>

Pasivo

Pasivos bursátiles	\$	3,206	\$	-	\$	3,206
Préstamos bancarios y de otros organismos						
De corto plazo		1,125		-		1,125
Acreedores por reporto		8,162		-		8,162
Préstamos de valores		2		-		2
Colaterales vendidos o dados en garantía						
Préstamo de valores		2,764		-		2,764
Derivados						
Con fines de negociación		174		-		174
Otras cuentas por pagar:						
Participación de los trabajadores en las utilidades por pagar		1		-		1
Acreedores por liquidación de operaciones		2,169		-		2,169
Acreedores por colaterales recibidos en efectivo		-		-		-
Acreedores diversos y otras cuentas por pagar		<u>681</u>		<u>62</u>	c)	743
		2,851		62		2,913
Impuesto diferido, neto		<u>332</u>		<u>(74)</u>	d)	258
Total pasivo		18,616		(12)		18,604

Capital contable

Capital contribuido-						
Capital social		2,087		-		2,087
Prima en venta de acciones		736		-		736
Capital ganado-						
Reservas de capital		441		-		441
Resultado de ejercicios anteriores		6,103		49	e)	6,152
Efecto acumulado por conversión		(110)		-		(110)
Resultado neto		(135)		-		(135)
Remediación de obligaciones laborales al retiro		<u>(89)</u>		<u>-</u>		<u>(89)</u>
Participación controladora		<u>9,033</u>		<u>49</u>		<u>9,082</u>
Participación no controladora		<u>-</u>		<u>-</u>		<u>-</u>
Total capital contable		<u>-</u>		<u>-</u>		<u>-</u>
Total pasivo y capital contable	\$	<u>27,649</u>	\$	<u>37</u>	\$	<u>27,686</u>

1. Ajustes proforma

Los ajustes al balance general consolidado condensado proforma de la Emisora que se presentan a continuación se realizan como si la transacción se hubiera llevado a cabo el 31 de diciembre de 2020:

a) Incremento en disponibilidades por un monto de \$1,501 millones de Pesos:

Corresponde a la Contraprestación recibida por la Operación como a continuación se indica:
Contraprestación correspondiente a EXPV: \$540 millones de Pesos (EUA\$26.58 millones);
Contraprestación correspondiente a GBM Ventures: \$882 millones de Pesos (EUA\$43.41 millones);
Contraprestación correspondiente a ILT: \$32 millones de Pesos (EUA\$1.58 millones);
Adicionalmente, derechos fideicomisarios del Fideicomiso 228 por \$47 millones de Pesos (EUA\$2.33 millones).

b) Decremento en inversiones permanentes por un monto de \$1,464 millones de Pesos:

Corresponde a la baja en las inversiones permanentes por la Operación como a continuación se indica:
El valor de la inversión en el vendido a EXPV de \$546 millones de Pesos (EUA\$26.87 millones);
El valor de la inversión en el fondo vendido a GBM Ventures de \$840 millones de Pesos (EUA\$41.33 millones);
El valor de la inversión en el fondo vendido a ILT de \$78 millones de Pesos (EUA \$3.85 millones).

c) Incremento de acreedores diversos y otras cuentas por pagar de \$62 millones de Pesos:

Corresponde a un incremento de impuestos a la utilidad por \$61 millones de Pesos y de gastos estimados en abogados y asesores para la Operación por \$1 millón de Pesos.

d) Disminución de impuesto diferido por un monto de \$74 millones de Pesos:

Corresponde a la disminución del impuesto diferido, calculado por la Operación de \$74 millones de Pesos.

e) Incremento de capital contable por un monto de \$49 millones de Pesos:

El capital contable se incrementa en \$49 millones de Pesos por la utilidad en la Operación, neto de los gastos de venta e impuestos corrientes y diferidos generados por la Operación.

Corporativo GBM, S.A.B. de C.V. y Subsidiarias

Av. Insurgentes Sur No. 1605, Piso 31, Col. San José Insurgentes, Benito Juárez, Ciudad de México, C.P. 03900.

Estados de resultados consolidado condensado proforma (no auditado)

Por el año que terminó al 31 de diciembre de 2021

(Cifras en millones de pesos)

	31 de diciembre de 2021			31 de diciembre de 2021
	(No auditado)	Ajustes proforma	Referencia	Proforma
Comisiones y tarifas cobradas	\$ 1,680	\$ -		\$ 1,680
Comisiones y tarifas pagadas	<u>(418)</u>	<u>-</u>		<u>(418)</u>
Resultado por servicios	1,262	-		1,262
Utilidad por compraventa	1,149	-		1,149
Pérdida por compraventa	(452)	-		(452)
Ingresos por intereses	1,112	-		1,112
Gastos por intereses	(1,222)	-		(1,222)
Resultado por valuación a valor razonable	<u>(814)</u>	<u>-</u>		<u>(814)</u>
Margen financiero por intermediación	(227)	-		(227)
Otros ingresos de la operación, neto	110	234	g)	344
Gastos de administración y promoción	<u>(1,934)</u>	<u>(1)</u>	f)	<u>(1,935)</u>
Resultado de la operación	(789)	233		(556)
Participación en el resultado de subsidiarias no consolidadas, asociadas	<u>857</u>	<u>(197)</u>	g)	<u>660</u>
Resultado antes de impuestos a la utilidad	68	36		104

Impuestos a la utilidad causados	34	61		95
	<u>(43)</u>	<u>(74)</u>		<u>(117)</u>
Beneficio a la utilidad diferidos	<u>9</u>	<u>13</u>	h)	<u>22</u>
Resultado neto consolidado	<u>\$ 77</u>	<u>\$ 49</u>		<u>\$ 126</u>
Participación no controladora	<u>\$ -</u>	<u>\$ -</u>		<u>\$ -</u>
Participación controladora	<u>\$ 77</u>	<u>\$ 49</u>		<u>\$ 126</u>

Ajustes a los estados consolidados condensados de resultados proforma por el año terminado el 31 de diciembre 2021:

Los ajustes al estado de resultados consolidado condensado proforma de la Emisora que se presentan a continuación se realizan como si la transacción se hubiera llevado a cabo el 1 de enero de 2021:

f) Incremento en gastos de administración:

Incluye los gastos estimados en abogados y asesores para la Operación por \$1 millón de Pesos.

g) Reducción en participación en el resultado de subsidiarias no consolidadas, asociadas:

Corresponde a la utilidad en la Operación por \$37 millones de Pesos, la cual se presenta dividida entre las cuentas otros ingresos en la Operación y participación en el resultado de subsidiarias no consolidadas, asociadas.

La utilidad en la Operación fue dividida con el fin de mostrar en la cuenta participación en el resultado de subsidiarias no consolidadas, asociadas, el saldo que hubiera tenido sin considerar los resultados por la participación en los Fondos que forman parte de la Operación.

h) Incremento en impuestos a la utilidad:

Corresponde al incremento en impuestos a la utilidad corrientes y diferidos por la Operación y por los gastos en abogados y asesores por la Operación por un neto de \$13 millones de Pesos.

Notas a los estados financieros consolidados condensados proforma

Al 31 de diciembre de 2020 y por el año terminado el 31 de diciembre de 2021 (no auditado)

(Cifras en millones de pesos, excepto donde se indique)

1. Actividades y objetivo del balance general consolidado condensado proforma y del estado de resultados consolidado condensado proforma de la Emisora

Corporativo GBM es una emisora mexicana que ofrece distintos tipos de servicios y productos en el sector financiero. Como tenedora de acciones, Corporativo GBM encabeza el Grupo GBM, dedicado a ofrecer servicios y productos relacionados con la inversión en valores. Cotiza en Bolsa desde 1992, actualmente bajo la clave de pizarra GBM O.

El Grupo GBM se conforma principalmente por entidades financieras no bancarias que brindan servicios para la operación en el mercado de valores, así como estructuras encaminadas a proveer productos de inversión a inversionistas con diversos grados de sofisticación. Grupo GBM ha desarrollado muchas herramientas tecnológicas enfocadas en inversiones, lo cual ha crecido de manera exponencial en los últimos años.

Derivado de lo anterior, Grupo GBM tiene la capacidad de ofrecer la tecnología como producto, logrando apalancarla y monetizarla a costos realmente bajos para brindar distintos servicios. Con el lanzamiento de GBM+, Corporativo GBM ahora brinda a sus usuarios una plataforma que ofrece soluciones para todas las necesidades de inversión, incluyendo productos de ahorro, de inversión por objetivos y trading.

El objetivo del balance general consolidado condensado proforma al 31 de diciembre de 2020 y el estado de resultados consolidado condensado proforma por el año terminado el 31 de diciembre de 2021, es mostrar la información financiera consolidada de Corporativo GBM como si la reestructura societaria que se menciona en la Nota 2 siguiente, hubiera ocurrido el 31 de diciembre de 2020 y el 1 de enero de 2021, respectivamente. Los efectos resultantes de la reestructura, se han reflejado en dichos estados financieros.

El balance general al 31 de diciembre de 2020 que sirve de base para el balance general consolidado condensado proforma a dicha fecha fue auditado. El estado de resultados por el año que terminó el 31 de

diciembre de 2021, que sirve de base para el estado de resultados consolidado condensado proforma, no ha sido auditado.

Los estados financieros consolidados condensados proforma no pretenden presentar los resultados consolidados que en realidad hubiera tenido, si la adquisición mencionada hubiera ocurrido el 31 de diciembre de 2020 para el balance general y 1 de enero de 2021 para el estado de resultados ni deben tomarse como indicativos de futuros estados consolidados de resultados de Corporativo GBM.

2. Reestructura societaria

La reestructuración societaria a ser realizada consiste en la transmisión de la participación indirecta de la Emisora a través de EXPV, GBM Ventures e ILT en los Fondos, a cambio de la Contraprestación, con el fin de que Corporativo GBM se enfoque en sus otros negocios y activos y utilice los recursos que reciba para fines corporativos y reducir pasivos. El 40.40% de la participación indirecta de la Emisora en los Fondos será enajenada en favor de IPI y el 59.60% restante de su participación en favor de ILT. La Contraprestación será recibida por cada uno de los cedentes (todos ellos afiliadas de Corporativo GBM), en el entendido que a través de distribuciones diversas la Contraprestación será recibida por Corporativo GBM para los fines antes mencionados.

Los Fondos no son afiliadas ni Personas Relacionadas a la Emisora. Su administración es independiente a la Emisora y ésta únicamente participa, indirectamente a través de EXPV, GBM Ventures e ILT, como inversionista minoritario (limited partner) de los Fondos.

La Operación se llevará a cabo como sigue²:

- EXPV venderá el 59.60% de su posición en el Fondo III a ILT en EUA\$15.84 millones de Dólares (\$321.79 millones de Pesos)
- EXPV venderá el 40.40% de su posición en Fondo III a IPI en EUA\$10.74 millones de Dólares (\$218.09 millones de Pesos)
- GBM Ventures venderá el 59.60% de su posición en el Fondo I a ILT en EUA\$25.88 millones de Dólares (\$525.58 millones de Pesos)
- GBM Ventures venderá el 40.40% de su posición en el Fondo I a IPI en EUA\$17.54 millones de Dólares (\$356.20 millones de Pesos)
- GBM Ventures a través de ILT venderá el 40.40% de su posición en el Fondo II a IPI en EUA\$1.58 millones de Dólares (\$32.03 millones de Pesos)
- GBM Ventures a través de ILT venderá el 59.60% de su posición en el Fondo II a un grupo de fideicomitentes del Fideicomiso II que actualmente pertenecen a ILT en EUA\$2.33 millones de Dólares (\$47.26 millones de Pesos)

La contraprestación total por la cesión onerosa de los Activos Elegibles, junto con sus respectivos derechos y obligaciones asumidos frente a los Fondos, será por la cantidad total de EUA \$71.57 millones de Dólares, de los cuales EUA\$1.58 millones de Dólares corresponden a ILT, y que a su vez serán distribuidos a GBM

² Montos expresados en miles y redondeados.

Ventures como consecuencia de la celebración del convenio de extinción parcial de derechos fideicomisarios, del Fideicomiso 228, EUA\$43.41 millones de Dólares corresponden a GBM Ventures y EUA\$26.58 millones de Dólares corresponden a EXPV. La Contraprestación será pagada en su totalidad en efectivo en moneda nacional, al tipo de cambio publicado por el Banco de México al cierre del día del 21 de febrero de 2022, según lo aprobado por el Consejo de Administración en la fecha de firma de los Contratos de Cesión. La Contraprestación se pagará a las Cedentes, en el entendido que a través de distribuciones directas la Emisora recibirá un monto equivalente, así como la contraprestación derivada de la cesión parcial de derechos fideicomisarios del Fideicomiso 228, por la cantidad de EUA\$2.33 millones de Dólares (\$47.26 millones de Pesos), que forma parte de la Operación, y que utilizará fundamentalmente para fines corporativos y reducir pasivos.

Conforme a lo que se describe a continuación, la Contraprestación se determinó conforme a la valuación más reciente de los Fondos al 30 de septiembre del 2021, realizada por los comités de valuación de los Fondos, que no están relacionados con la Emisora, y estimaciones de llamadas de capital, distribuciones y cargos de comisión por administración realizadas del 1 octubre de 2021 al 31 de diciembre de 2021, sin embargo la misma se ajustará una vez que los Fondos reciban e informen de su valuación con base en cifras auditadas por un tercero independiente de los Fondos al 31 de diciembre del 2021, así como con las llamadas de capital, distribuciones y cargos de comisión por administración por el periodo 1 de enero al 31 de marzo del 2022. Es decir, conforme se establece en los Contratos de Cesión y documentos que los acompañan, si la valuación de los Fondos al 31 de diciembre del 2021 se incrementa con respecto a la valuación al 30 de septiembre del 2021, entonces la Contraprestación pagadera por IPI e ILT aumentará precisamente en un importe igual al incremento; por el contrario, si la valuación antes descrita disminuye, entonces la Contraprestación también se reducirá en el importe de la disminución.

VII. COMENTARIOS Y ANÁLISIS DE LA ADMINISTRACIÓN SOBRE LOS RESULTADOS DE OPERACIÓN Y SITUACIÓN FINANCIERA DE CORPORATIVO GBM

7.1. Resultados de la Operación.

Los resultados por servicios y margen financiero consolidados al mes de diciembre de 2021 no son afectados por la Operación quedando con un saldo neto de \$1,035 millones de Pesos.

El resultado de la Operación se ve impactado por los gastos estimados incrementado la pérdida por \$1 millón de Pesos. Este efecto está beneficiado con un resultado antes de impuestos por un monto neto de \$36 millones de Pesos resultado realizado por la venta de las inversiones en el rubro de Otros ingresos de la Operación neto y Participación en el resultado de subsidiarias no consolidadas y asociadas generando un resultado antes de impuestos neto de \$104 millones de Pesos.

Por último, el resultado neto fue de \$126 millones de Pesos beneficiado por los impuestos diferidos principalmente por la disminución de las plusvalías diferidas en las inversiones que se vendieron contra el efecto causado y las pérdidas fiscales aplicadas en esta Operación.

7.2. Situación financiera, liquidez y recursos de capital

Balance General

Para las cuentas del balance general proforma del año 2020 las variaciones presentadas en los Estados Financieros Proforma se explican por la venta de las inversiones y otras operaciones corporativas.

Disponibilidades

Tiene un incremento de 291% como principal consecuencia de la venta de las tres inversiones por un monto de \$1,501 millones de Pesos.

Inversiones Permanentes

Las inversiones permanentes disminuyen 57% con un monto de \$1,464 millones de Pesos valor de mercado de las 3 inversiones al cierre de 31 de diciembre 2021.

Otras cuentas por pagar

Este rubro se incrementa ligeramente un .05% por un monto de \$1 millón de Pesos debido la estimación de gastos que quedan provisionado para el pago en los siguientes meses.

Impuestos por pagar y PTU diferidos (neto)

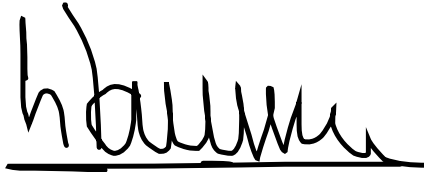
Los impuestos causados por pagar por la venta de los fondos fue por un monto de \$61 millones de Pesos, por otro lado los impuestos diferidos a favor incrementaron principalmente por la disminución de las plusvalías diferidas en las inversiones contra las pérdidas fiscales aplicadas en esta Operación.

VIII. CONTRATOS RELEVANTES

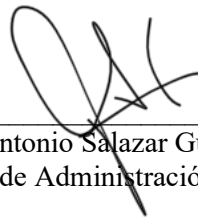
1. Contrato de Cesión de Derechos y Obligaciones (*Transfer Agreement*) celebrado entre GBM Ventures, S.A. de C.V., en calidad de cedente e IPI Investments, LP, una sociedad de reciente constitución, en calidad de cesionario, el 4 de marzo de 2022, por virtud del cual IPI Investments, LP adquiere el 40.40% de la participación que GBM Ventures, S.A. de C.V. tiene en uno de los Fondos.
2. Contrato de Cesión de Derechos y Obligaciones (*Transfer Agreement*) celebrado entre ILT Investments, LP, en calidad de cedente e IPI Investments, LP, una sociedad de reciente constitución, en calidad de cesionario, el 4 de marzo de 2022, por virtud del cual IPI Investments, LP adquiere el 1.803% de la participación que ILT Investments, LP tiene en uno de los Fondos.
3. Contrato de Cesión de Derechos y Obligaciones (*Transfer Agreement*) celebrado entre GBM Ventures, en calidad de cedente e ILT Investments, LP, en calidad de cesionario, el 4 de marzo de 2022, por virtud del cual ILT Investments, LP adquiere el 59.60% de la participación que GBM Ventures tiene en uno de los Fondos.
4. Contrato de Cesión de Derechos y Obligaciones (*Assignment and Assumption Agreements*) celebrado entre EXPV Investments, LP, en calidad de cedente e IPI Investments, LP, una sociedad de reciente constitución, en calidad de cesionario, el 4 de marzo de 2022, por virtud del cual IPI Investments, LP adquiere el 40.40% de la participación que EXPV Investments, LP tiene en uno de los Fondos.
5. Contrato de Cesión de Derechos y Obligaciones (*Assignment and Assumption Agreements*) celebrado entre EXPV Investments, LP, en calidad de cedente e ILT Investments, LP, en calidad de cesionario, el 4 de marzo de 2022, por virtud del cual ILT Investments, LP adquiere el 59.60% de la participación que EXPV Investments, LP tiene en uno de los Fondos.
6. Convenio de Extinción Parcial de Derechos Fideicomisarios, celebrado entre los fideicomitentes y fideicomisarios del Fideicomiso 228, de fecha 4 de marzo de 2022, por virtud del cual GBM Ventures deja de ser fideicomitente y fideicomisario del Fideicomiso 228, a cambio de recibir la parte que recibió ILT de la Contraprestación.
7. Convenio de Cesión Parcial de Derechos Fideicomisarios, celebrado entre algunos de los fideicomitentes y fideicomisarios del Fideicomiso 228, de fecha 4 de marzo de 2022, por virtud del cual GBM Ventures cede en favor de algunos de los demás fideicomitentes y fideicomisarios del Fideicomiso 228, una parte de sus derechos fideicomisarios, a cambio de una contraprestación.

IX. PERSONAS RESPONSABLES

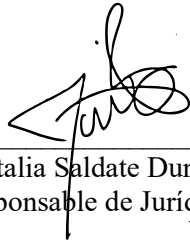
“Los suscritos, manifestamos bajo protesta de decir verdad que, en el ámbito de nuestras respectivas funciones, preparamos la información relativa a la emisora contenida en el presente folleto, la cual, a nuestro leal saber y entender, refleja razonablemente su situación. Asimismo, manifestamos que no tenemos conocimiento de información relevante que haya sido omitida o falseada en este folleto o que el mismo contenga información que pudiera inducir a error a los inversionistas.”



Diego Ramos González de Castilla
Presidente del Consejo de Administración



José Antonio Salazar Guevara
Responsable de Administración y Finanzas



Natalia Saldade Durón
Responsable de Jurídico

X. ANEXOS

Anexo 1: Estados Financieros Proforma de Corporativo GBM, e Informe del Auditor Externo de Corporativo GBM

**Corporativo GBM, S. A. B. de
C. V. y Subsidiarias**

Estados Financieros consolidados
condensados proforma no
auditados por el año terminado el
31 de diciembre de 2020 y 31 de
diciembre de 2021, e Informe de
los Contadores Independientes
del 28 de febrero de 2022



Corporativo GBM, S.A.B. de C.V. y Subsidiarias

Informe de aseguramiento de los auditores independientes sobre la compilación de los estados financieros consolidados condensados proforma no auditados

Contenido	Página
Informe de aseguramiento de los auditores independientes	1
Balance general consolidado condensado proforma (no auditado)	3
Estado de resultados consolidado condensado proforma (no auditado)	4
Notas a los estados financieros consolidados condensados proforma (no auditado)	5



Informe de aseguramiento de los auditores independientes a la Administración de Corporativo GBM, S.A.B. de C.V. sobre la compilación de los estados financieros consolidados condensados proforma no auditados incluidos en el folleto informativo

Opinión

Hemos realizado nuestro encargo de aseguramiento con el fin de informar sobre la compilación de la información financiera proforma de Corporativo GBM, S.A.B. de C.V. y Subsidiarias ("Corporativo GBM"). La información financiera proforma está constituida por el balance general consolidado condensado proforma al 31 de diciembre de 2020 y el estado de resultados consolidado condensado proforma por el año que terminó el 31 de diciembre de 2021 así como las notas a dichos estados financieros (colectivamente, "los estados financieros consolidados condensados proforma"). Los criterios aplicables sobre los cuales la Administración de Corporativo GBM ha compilado los estados financieros condensados proforma se describen en la Nota 3 a los mismos.

La información financiera consolidada condensada proforma ha sido compilada por la Administración de Corporativo GBM para ilustrar el impacto en la información financiera y en el desempeño financiero, derivado de las transacciones descritas en la Nota 2 en los estados financieros consolidados condensados proforma de Corporativo GBM, como si dichas operaciones hubieran tenido lugar al 31 de diciembre de 2020 con respecto a los estados consolidados condensados de posición financiera proforma no auditados, y al 1 de enero de 2021 con respecto al estado consolidado condensado de resultados y otros resultados integrales proforma no auditado por el año terminado el 31 de diciembre de 2021.

En nuestra opinión, la información financiera proforma ha sido compilada, en todos los aspectos materiales, sobre la base de los criterios contables establecidos por la Comisión Nacional Bancaria y de Valores de México (la "Comisión") en las Disposiciones de Carácter General aplicables a las Casas de Bolsa (los "Criterios Contables").

Responsabilidad de la Administración por la información financiera consolidada condensada proforma

La Administración es responsable de la compilación de los estados financieros consolidados condensados proforma elaborados sobre las bases de preparación descritas en la Nota 3. Esta responsabilidad incluye el diseño, implementación y mantenimiento de los controles internos relevantes para permitir la preparación de la información financiera proforma libre de errores importantes debido a fraude o error.

Nuestra independencia y control de calidad

Hemos cumplido los requerimientos de independencia y demás requerimientos de ética del *Código de Ética para Profesionales de la Contabilidad* emitido por el Consejo de Normas Internacionales de Ética para contadores, que se basa en los principios fundamentales de integridad, objetividad, competencia y diligencia profesionales, confidencialidad y comportamiento profesional.

La firma aplica la Norma Internacional de Control de Calidad 1 y mantiene, en consecuencia, un exhaustivo sistema de control de calidad que incluye políticas y procedimientos documentados relativos al cumplimiento de requerimientos de ética, normas profesionales y disposiciones legales y reglamentarias aplicables.



Responsabilidad de los auditores independientes

Nuestra responsabilidad consiste en expresar una opinión sobre si los estados financieros consolidados condensados proforma adjuntos han sido compilados, en todos los aspectos materiales, por la Administración de Corporativo GBM con base en los criterios descritos en la Nota 3 de dichos estados financieros.

Hemos llevado a cabo nuestro trabajo de acuerdo con la Norma Internacional de Encargos de Aseguramiento (NIEA) 3420, *Encargos de Aseguramiento para informar sobre la compilación de información financiera proforma incluida en un folleto* emitida por el Consejo Internacional de Normas de Auditoría y Aseguramiento (IAASB por sus siglas en inglés). Esta norma requiere que cumplamos los requerimientos de éticos y planee y desarrolle procedimientos para obtener una seguridad razonable sobre si la Administración de Corporativo GBM ha compilado, en todos los aspectos materiales, los estados financieros consolidados condensados proforma adjuntos con base en la presentación descrita en la Nota 3a.

Para propósitos de este trabajo, no somos responsables de actualizar o remitir algún reporte u opinión sobre la información financiera consolidada histórica utilizada en la compilación de los estados financieros consolidados condensados proforma adjuntos, ni hemos, en el curso de este trabajo, realizado una auditoría o revisión de la información financiera utilizada en la compilación de dichos estados financieros consolidados condensados proforma.

El propósito de la información financiera proforma incluidos en el folleto informativo es únicamente el de ilustrar el impacto de un evento o transacción significativa sobre la información financiera no ajustada de Corporativo GBM, como si la transacción se hubiera desarrollado en una fecha previa seleccionada para efectos de ilustración. En consecuencia, no damos ninguna seguridad de que el resultado actual de la transacción a las fechas y por los períodos mostrados hubiera sido como se ha presentado en los estados financieros consolidados condensados proforma.

Un trabajo de aseguramiento para reportar sobre si la información financiera consolidada condensada proforma ha sido compilada, en todos los aspectos importantes, sobre las bases de los criterios aplicables, involucra realizar procedimientos para evaluar si los criterios aplicables utilizados por la Administración de Corporativo GBM en la compilación de la información financiera consolidada condensada proforma provee una base conforme a los criterios contables para la presentación de los efectos importantes directamente atribuibles al evento o transacción, y para obtener suficiente evidencia apropiada sobre si:

- Los ajustes proforma relacionados proporcionan un efecto apropiado a esos criterios; y
- La información financiera proforma refleja la correcta aplicación de los ajustes a la información financiera consolidada condensada no ajustada.

Los procedimientos seleccionados dependen del juicio del auditor independiente, teniendo en cuenta su entendimiento sobre la naturaleza de Corporativo GBM, del evento o la transacción respecto de la información financiera proforma que ha sido compilada, y otras circunstancias relevantes del trabajo.

El trabajo también incluye la evaluación de la presentación general de la información financiera proforma.

Consideramos que la evidencia que hemos obtenido proporciona una base suficiente y adecuada para nuestra opinión.

Énfasis de otro asunto

- a) El estado financiero de resultados consolidados condensados de Corporativo GBM por el año que terminó el 31 de diciembre de 2021, no ha sido auditado.

Galaz, Yamazaki, Ruiz Urquiza, S.C.
Miembro de Deloitte Touche Tohmatsu Limited


C.P.C. Deborah Nathali Bravo Palomares
Ciudad de México, México

28 de febrero de 2022



Corporativo GBM, S.A.B. de C.V. y Subsidiarias

Av. Insurgentes Sur No. 1605, Piso 31, Col. San José Insurgentes, Benito Juárez, Ciudad de México, C.P. 03900.

Balance general consolidado condensado proforma (no auditado)

Al 31 de diciembre de 2020

(Cifras en millones de pesos)

Cuentas de orden	2020	Ajustes proforma	Referencia	2020 Proforma		2020	Ajustes proforma	Referencia	2020 Proforma
Operaciones por cuenta de terceros:									
Clientes cuentas corrientes-									
Bancos de clientes	\$ 393	\$ -		\$ 393		\$ 10,153	\$ -		\$ 10,153
Intereses cobrados de clientes	1	-		1		1,670	-		1,670
Liquidación de operaciones de clientes	(316)	-		(316)		11,823	-		11,823
Liquidación con divisas de clientes	(224)	-		(224)					
Premios cobrados de clientes	2	-		2					
	<u>(144)</u>	<u>-</u>		<u>(144)</u>					
Operaciones en custodia-									
Valores de clientes recibidos en custodia	546,189	-		546,189					
Operaciones de administración-									
Bienes en administración	80,251	-		80,251					
Operaciones de reporto por cuenta de clientes	28,038	-		28,038					
Operaciones de préstamo de valores por cuenta de clientes	2,847	-		2,847					
Colaterales recibidos en garantía por cuenta de clientes	22,268	-		22,268					
Colaterales entregados en garantía por cuenta de clientes	10,008	-		10,008					
	<u>143,412</u>	<u>-</u>		<u>143,412</u>					
Operaciones de compra y venta de derivados:									
De futuros y contratos adelantados de clientes	809	-		809					
	<u>809</u>	<u>-</u>		<u>809</u>					
Fideicomisos administrados	75,636	-		75,636					
Totales por cuenta de terceros	<u>\$ 765,902</u>	<u>\$ -</u>		<u>\$ 765,902</u>					
Activo									
Disponibilidades	\$ 516	1,501	a)	2,017					
Cuentas de margen (derivados)	40	-		40					
Inversiones en valores:									
Títulos para negociar	20,565	-		20,565					
Préstamo de valores	2	-		2					
Cartera de crédito, neto	89	-		89					
Cuentas por cobrar, neto	3,041	-		3,041					
Inmuebles, mobiliario y equipo, neto	101	-		101					
Otras inversiones permanentes	2,581	(1,464)	b)	1,117					
Otros activos									
Cargos diferidos, pagos anticipados e intangibles	60	-		60					
Otros activos a corto y largo plazo	654	-		654					
	<u>714</u>	<u>-</u>		<u>714</u>					
Total activo	<u>\$ 27,649</u>	<u>\$ 37</u>		<u>\$ 27,686</u>					
Operaciones por cuenta propia:									
Colaterales recibidos por la entidad-									
Deuda gubernamental	\$ 10,153	\$ -		\$ 10,153		\$ 10,153	\$ -		\$ 10,153
Instrumentos de patrimonio	1,670	-		1,670		1,670	-		1,670
	<u>11,823</u>	<u>-</u>		<u>11,823</u>					
Colaterales recibidos y vendidos o entregados en garantía por la entidad									
Deuda gubernamental	10,153	-		10,153		10,153	-		10,153
Instrumentos de patrimonio	1,659	-		1,659		1,659	-		1,659
	<u>11,812</u>	<u>-</u>		<u>11,812</u>					
Otras cuentas de registro	10,042	-		10,042		10,042	-		10,042
Totales por cuenta propia	<u>\$ 33,677</u>	<u>\$ -</u>		<u>\$ 33,677</u>					
Pasivo									
Pasivos bursátiles	\$ 3,206	\$ -		\$ 3,206					
Préstamos bancarios y de otros organismos									
De corto plazo	1,125	-		1,125		1,125	-		1,125
Acreedores por reporto	8,162	-		8,162		8,162	-		8,162
Préstamos de valores	2	-		2		2	-		2
Colaterales vendidos o dados en garantía									
Préstamo de valores	2,764	-		2,764		2,764	-		2,764
Derivados									
Con fines de negociación	174	-		174		174	-		174
Otras cuentas por pagar:									
Participación de los trabajadores en las utilidades por pagar	1	-		1		1	-		1
Acreedores por liquidación de operaciones	2,169	-		2,169		2,169	-		2,169
Acreedores por colaterales recibidos en efectivo	-	-		-		-	-		-
Acreedores diversos y otras cuentas por pagar	681	62	c)	743		681	62		743
	<u>2,851</u>	<u>62</u>		<u>2,913</u>					
Impuesto diferido, neto	332	(74)	d)	258		332	(74)		258
Total pasivo	<u>18,616</u>	<u>(12)</u>		<u>18,604</u>					
Capital contable									
Capital contribuido-									
Capital social	2,087	-		2,087		2,087	-		2,087
Prima en venta de acciones	736	-		736		736	-		736
Capital ganado-									
Reservas de capital	441	-		441		441	-		441
Resultado de ejercicios anteriores	6,103	49	e)	6,152		6,103	49		6,152
Efecto acumulado por conversión	(110)	-		(110)		(110)	-		(110)
Resultado neto	(135)	-		(135)		(135)	-		(135)
Remediación de obligaciones laborales al retiro	(89)	-		(89)		(89)	-		(89)
Participación controladora	9,033	49		9,082		9,033	49		9,082
Participación no controladora	-	-		-		-	-		-
Total capital contable	<u>-</u>	<u>-</u>		<u>-</u>					
Total pasivo y capital contable	<u>\$ 27,649</u>	<u>\$ 37</u>		<u>\$ 27,686</u>					



Corporativo GBM, S.A.B. de C.V. y Subsidiarias

Av. Insurgentes Sur No. 1605, Piso 31, Col. San José Insurgentes, Benito Juárez, Ciudad de México, C.P. 03900.

Estados de resultados consolidado condensado proforma (no auditado)

Por el año que terminó al 31 de diciembre de 2021

(Cifras en millones de pesos)

	31 de diciembre de 2021 (No auditado)	Ajustes proforma	Referencia	31 de diciembre de 2021 Proforma
Comisiones y tarifas cobradas	\$ 1,680	\$ -		\$ 1,680
Comisiones y tarifas pagadas	<u>(418)</u>	<u>-</u>		<u>(418)</u>
Resultado por servicios	1,262	-		1,262
Utilidad por compraventa	1,149	-		1,149
Pérdida por compraventa	(452)	-		(452)
Ingresos por intereses	1,112	-		1,112
Gastos por intereses	(1,222)	-		(1,222)
Resultado por valuación a valor razonable	<u>(814)</u>	<u>-</u>		<u>(814)</u>
Margen financiero por intermediación	(227)	-		(227)
Otros ingresos de la operación, neto	110	234	g)	344
Gastos de administración y promoción	<u>(1,934)</u>	<u>(1)</u>	f)	<u>(1,935)</u>
Resultado de la operación	(789)	233		(556)
Participación en el resultado de subsidiarias no consolidadas, asociadas	<u>857</u>	<u>(197)</u>	g)	<u>660</u>
Resultado antes de impuestos a la utilidad	68	36		104
Impuestos a la utilidad causados	34	61		95
Beneficio a la utilidad diferidos	<u>(43)</u>	<u>(74)</u>		<u>(117)</u>
	<u>9</u>	<u>13</u>	h)	<u>22</u>
Resultado neto consolidado	<u>\$ 77</u>	<u>\$ 49</u>		<u>\$ 126</u>
Participación no controladora	<u>\$ -</u>	<u>\$ -</u>		<u>\$ -</u>
Participación controladora	<u>\$ 77</u>	<u>\$ 49</u>		<u>\$ 126</u>

Las notas adjuntas son parte de los estados financieros.



Corporativo GBM, S.A.B. de C.V. y Subsidiarias

Av. Insurgentes Sur No. 1605, Piso 31, Col. San José Insurgentes, Benito Juárez, Ciudad de México, C.P. 03900.

Notas a los estados financieros consolidados condensados proforma (no auditado)

Al 31 de diciembre de 2020 y por el año terminado el 31 de diciembre de 2021 (no auditado)
(Cifras en millones de pesos, excepto donde se indique)

1. Actividades y objetivo del balance general consolidado condensado proforma y del estado de resultados consolidado condensado proforma

Corporativo GBM, S.A.B. de C.V. y Subsidiarias (“Corporativo GBM” o “la Entidad”) es una emisora mexicana que ofrece distintos tipos de servicios y productos en el sector financiero. Como tenedora de acciones, Corporativo GBM encabeza el Grupo GBM, dedicado a ofrecer servicios y productos relacionados con la inversión en valores. Cotiza en Bolsa desde 1992, actualmente bajo la clave de pizarra GBM O.

El Grupo GBM se conforma principalmente por entidades financieras no bancarias que brindan servicios para la operación en el mercado de valores, así como estructuras encaminadas a proveer productos de inversión a inversionistas con diversos grados de sofisticación. Grupo GBM ha desarrollado muchas herramientas tecnológicas enfocadas en inversiones, lo cual ha crecido de manera exponencial en los últimos años.

Derivado de lo anterior, Grupo GBM tiene la capacidad de ofrecer la tecnología como producto, logrando apalancarla y monetizarla a costos realmente bajos para brindar distintos servicios. Con el lanzamiento de GBM+, Corporativo GBM ahora brinda a sus usuarios una plataforma que ofrece soluciones para todas las necesidades de inversión, incluyendo productos de ahorro, de inversión por objetivos y trading.

El objetivo del balance general consolidado condensado proforma al 31 de diciembre de 2020 y el estado de resultados consolidado condensado proforma por el año terminado el 31 de diciembre de 2021, es mostrar la información financiera consolidada de (“Corporativo GBM”) como si la reestructura societaria que se menciona en la Nota 2 siguiente, hubiera ocurrido el 31 de diciembre de 2020 y el 1 de enero de 2021, respectivamente. Los efectos resultantes de la reestructura, se han reflejado en dichos estados financieros.

El balance general al 31 de diciembre de 2020 que sirve de base para el balance general consolidado condensado proforma a dicha fecha fue auditado. El estado de resultados por el año que terminó el 31 de diciembre de 2021, que sirve de base para el estado de resultados consolidado condensado proforma, no ha sido auditado.

Los estados financieros consolidados condensados proforma no pretenden presentar los resultados consolidados que en realidad hubiera tenido, si la adquisición mencionada hubiera ocurrido el 31 de diciembre de 2020 para el balance general y 1 de enero de 2021 para el estado de resultados ni deben tomarse como indicativos de futuros estados consolidados de resultados de Corporativo GBM.

2. Reestructura societaria

La reestructuración societaria a ser realizada consiste en la transmisión de la participación indirecta de la Emisora a través de EXPV Investments, LP (“EXPV”), GBM Ventures, S.A. de C.V. (GBM Ventures) e ILT Investments LP (ILT) en tres fondos de inversión en capital privado (indistintamente los “Fondos” o “Activos Elegibles”), a cambio de la Contraprestación, con el fin de que Corporativo GBM se enfoque en sus otros negocios y activos y utilice los recursos que reciba para el pago de deuda y otros fines corporativos. El 40.40% de la participación indirecta de la Emisora en los Fondos será enajenada en favor de IPI Investments, LP (IPI) y el 59.60% restante de su participación en favor de ILT. La Contraprestación será recibida por cada uno de los cedentes (todos ellos afiliadas de Corporativo GBM), en el entendido que a través de distribuciones diversas la Contraprestación será recibida por Corporativo GBM para los fines antes mencionados.



La suma de ambas Operaciones será definida como la “Operación”.

Los Fondos no son afiliadas ni Personas Relacionadas a la Emisora. Su administración es independiente a la Emisora y ésta únicamente participa, indirectamente a través de EXPV, GBM Ventures e ILT, como inversionista minoritario (limited partner) de los Fondos.

La Operación se llevará a cabo como sigue:

- EXPV venderá el 59.60% de su posición en el Fondo III a ILT en EUA \$15.84 millones (\$321.79).
- EXPV venderá el 40.40% de su posición en Fondo III a IPI en EUA \$10.74 millones (\$218.09).
- GBM Ventures venderá el 59.60% de su posición en el Fondo I a ILT en EUA\$ \$25.88 millones (\$525.58).
- GBM Ventures venderá el 40.40% de su posición en el Fondo I a IPI en EUA\$ \$17.54 millones (\$356.20).
- GBM Ventures a través de ILT venderá el 40.40% de su posición en el Fondo II a IPI en EUA \$1.58 millones (\$32.03).
- GBM Ventures a través de ILT venderá el 59.60% de su posición en el FONDO II a un grupo de fideicomitentes que actualmente pertenecen a ILT en EUA \$2.33 millones (\$47.26).

La contraprestación total por la cesión onerosa de los Activos Elegibles, junto con sus respectivos derechos y obligaciones asumidos frente a los Fondos, será por la cantidad total de EUA \$71.57 millones (la “Contraprestación”), de los cuales EUA \$1.58 millones corresponden a ILT, y que a su vez serán distribuidos a GBM Ventures como consecuencia de la celebración del convenio de extinción parcial de derechos fideicomisarios, del Fideicomiso 228, EUA \$43.41 millones corresponden a GBM Ventures y EUA \$26.58 millones corresponden a EXPV. La Contraprestación será pagada en su totalidad en efectivo en moneda nacional, al tipo de cambio publicado por el Banco de México al cierre del día del 21 de febrero de 2022, según lo aprobado por el Consejo de Administración en la fecha de firma de los Contratos de Cesión. La Contraprestación se pagará a las Cedentes, en el entendido que a través de distribuciones directas la Emisora recibirá un monto equivalente, así como la contraprestación derivada de la cesión parcial de derechos fideicomisarios del Fideicomiso 228, por la cantidad de EUA \$2.33 millones (\$47.26 millones de pesos), que forma parte de la Operación, y que utilizará fundamentalmente para pago de deuda y otros fines corporativos.

Conforme a lo que se describe a continuación, la Contraprestación se determinó conforme a la valuación más reciente de los Fondos al 30 de septiembre del 2021, realizada por los comités de valuación de los Fondos, que no están relacionados con la Emisora, y estimaciones de llamadas de capital, distribuciones y cargos de comisión por administración realizadas del 1 octubre de 2021 al 31 de diciembre de 2021, sin embargo la misma se ajustará una vez que los Fondos reciban e informen de su valuación con base en cifras auditadas por un tercero independiente de los Fondos al 31 de diciembre del 2021, así como con las llamadas de capital, distribuciones y cargos de comisión por administración por el periodo 1 de enero al 31 de marzo del 2022. Es decir, conforme se establece en los Contratos de Cesión y documentos que los acompañan, si la valuación de los Fondos al 31 de diciembre del 2021 se incrementa con respecto a la valuación al 30 de septiembre del 2021, entonces la Contraprestación pagadera por IPI e ILT aumentará precisamente en un importe igual al incremento; por el contrario, si la valuación antes descrita disminuye, entonces la Contraprestación también se reducirá en el importe de la disminución (el “Ajuste”).

3. Bases de presentación

- a) ***Bases de preparación de los estados financieros consolidados condensados proforma no auditados*** - El balance general consolidado condensado proforma y el estado de resultados consolidado condensados proforma de resultados, no auditados, que se acompañan, han sido preparados por la Administración utilizando como base las políticas contables de Corporativo GBM. Las cifras al 31 de diciembre de 2020 que sirvieron de base para el balance general consolidado condensado proforma, se obtuvieron de los estados financieros dictaminados a esa fecha. Las cifras al 31 de diciembre de 2021 que sirvieron de base para el estado de resultados consolidado, condensado, proforma, se obtuvieron de estados financieros no auditados.



A la fecha del informe no existen cambios en políticas contables. Los ajustes proforma incluyen los efectos contables de la Operación. Esta consideración financiera no pretende representar los resultados de operación o la posición financiera de la Entidad como si la transacción se hubiese presentado en las fechas específicas, ni la información tampoco pretende proyectar los resultados de operación y situación financiera de la Entidad para periodos futuros o cualquier fecha futura. Todos los ajustes proforma se basan en estimaciones preliminares y en supuestos y están sujetos a revisión cuando se concluya la transacción con la determinación del valor razonable de los activos netos adquiridos.

4. Ajustes proforma

Los ajustes al balance general consolidado condensado proforma que se presentan a continuación se realizan como si la transacción se hubiera llevado a cabo el 31 de diciembre de 2020:

a) **Incremento en disponibilidades por un monto de \$1,501:**

Corresponde a la contraprestación recibida por la Operación como a continuación se indica:
Contraprestación de EXPV \$540 (EUA \$26.58 millones);
Contraprestación de GBM Ventures de \$882 (EUA \$43.41 millones);
Contraprestación de ILT de \$32 (EUA \$1.58 millones).
Adicionalmente, derechos fideicomisarios del Fideicomiso 228 por \$47 (EUA \$2.33 millones).

b) **Decremento en inversiones permanentes por un monto de \$1,464:**

Corresponde a la baja en las inversiones permanentes por la Operación como a continuación se indica:
El valor de la inversión en el vendido a EXPV de \$546 (EUA \$26.87 millones);
El valor de la inversión en el fondo vendido a GBM Ventures de \$840 (EUA \$41.33 millones);
El valor de la inversión en el fondo vendido a ILT de \$78 (EUA \$3.85 millones).

c) **Incremento de acreedores diversos y otras cuentas por pagar de \$62:**

Corresponde a un incremento de impuestos a la utilidad por \$61 y de gastos estimados en abogados y asesores para la Operación por \$1.

d) **Disminución de impuesto diferido por un monto de \$74:**

Corresponde a la disminución del impuesto diferido, calculado por la Operación de \$74.

e) **Incremento de capital contable por un monto de \$49:**

El capital contable se incrementa en \$49 por la utilidad en la operación, neto de los gastos de venta e impuestos corrientes y diferidos generados por la Operación.

5. Ajustes a los estados consolidados condensados de resultados proforma por el año terminado el 31 de diciembre 2021:

Los ajustes al estado de resultados consolidado condensado proforma que se presentan a continuación se realizan como si la transacción se hubiera llevado a cabo el 1 de enero de 2021:

f) **Incremento en gastos de administración:**

Incluye los gastos estimados en abogados y asesores para la Operación por \$1.



g) **Reducción en participación en el resultado de subsidiarias no consolidadas, asociadas:**

Corresponde a la utilidad en la Operación por \$37, la cual se presenta dividida entre las cuentas otros ingresos en la Operación y participación en el resultado de subsidiarias no consolidadas, asociadas.

La utilidad en la operación fue dividida con el fin de mostrar en la cuenta participación en el resultado de subsidiarias no consolidadas, asociadas, el saldo que hubiera tenido sin considerar los resultados por la participación en los fondos que forman parte de la Operación.

h) **Incremento en impuestos a la utilidad:**

Corresponde al incremento en impuestos a la utilidad corrientes y diferidos por la Operación y por los gastos en abogados y asesores por la Operación por un neto de \$13.

* * * * *

