

DECLARACIÓN DE INFORMACIÓN SOBRE REESTRUCTURA SOCIETARIA

6 de marzo de 2020



GRUPO LALA, S.A.B. DE C.V.

Calzada Carlos Herrera Araluce número 185, Parque Industrial Carlos A. Herrera Araluce, C.P. 35079, Gómez Palacio, Durango

Clave de Cotización "LALA"

Presentado de conformidad con el artículo 104 fracción IV de la Ley del Mercado de Valores y con el artículo 35 de las Disposiciones de Carácter General Aplicables a las Emisoras de Valores y otros participantes del Mercado de Valores emitidas por la Comisión Nacional Bancaria y de Valores.

Las palabras y términos en mayúscula que no estén definidos en la presente Declaración de Información tendrán el significado que se les atribuye en el reporte anual de la Emisora para el ejercicio terminado el 31 de diciembre de 2018, presentado a la Comisión y a la Bolsa de conformidad con la Ley del Mercado de Valores y las Disposiciones, mismo que puede ser consultado ingresando a la página de internet de la Emisora en la dirección: www.lala.com.mx y en la página de internet de la Bolsa en la dirección: www.bmv.com.mx.

Resumen de la operación

La reestructuración societaria que se describe en la presente Declaración de Información consiste, principalmente, en la reorganización interna de la estructura corporativa de la Emisora a través de la implementación de diversas fases de reestructura (la "Operación"), cada fase consistente en una multitud de actos corporativos planificados con la finalidad de:

- (i) Simplificar y concentrar el régimen de control de la Emisora respecto a sus subsidiarias, utilizando como torre de control operativa a la sociedad denominada Comercializadora de Lácteos y Derivados, S.A. de C.V. (COMLADE). COMLADE es una sociedad controlada por la Emisora que se encarga de la producción, distribución y comercialización de toda clase de productos alimenticios para el consumo humano, principalmente leche y demás derivados de la misma, así como de jugos y bebidas pasteurizadas;
- (ii) Aprovechar la situación financiera y de flujo de efectivo de COMLADE para administrar de forma más eficiente los pasivos asumidos por la Emisora en los últimos años con motivo de las adquisiciones de diversos negocios (involucrados en la Operación), pasivos que se hubieran contratado directamente por COMLADE si, al momento de adquirirlos, ésta hubiera cumplido con ciertas condiciones financieras puntuales requeridas por las instituciones acreditantes.
- (iii) Transmitir de forma eficiente el modelo de negocio y valores corporativos de la Emisora a todas áreas de negocio y regiones en las que opera la Emisora;
- (iv) Reducir la estructura corporativa y societaria de la Emisora al eliminar subsidiarias con poca o nula operatividad, reduciendo operaciones intercompañías, y evitando la duplicidad y redundancia de funciones;
- (v) Reducir y/o eliminar costos, procesos corporativos, administrativos y de operación, obligaciones de reporte ante autoridades gubernamentales, y en general simplificar el funcionamiento de la Emisora para hacerla más eficiente;
- (vi) Lograr una mayor eficiencia y productividad en las subsidiarias que actualmente operan y prestan servicios, optimizando los canales de comunicación y toma de decisiones hacia y entre las subsidiarias de la Emisora;
- (vii) Lograr un mejor aprovechamiento de los recursos administrativos y humanos utilizados por cada subsidiaria en el área de negocio que operan, eliminando así costos y potenciando la producción por subsidiaria mantenida o constituida una vez concluida la Operación; e
- (viii) Incrementar el nivel de transparencia en la toma de decisiones en todos los niveles del grupo al simplificar el régimen corporativo.

No participarán en la Operación sociedades que a la fecha de la presente Declaración de Información no sean subsidiarias directas o indirectas de la Emisora. Se contempla que aquellos terceros que mantengan un interés accionario o en activos dentro de las sociedades que formen parte de la Operación, no adquirirán participaciones o bienes adicionales a los que actualmente poseen derivado de la conclusión de la Operación.

La Operación no implica la incursión en áreas de negocio nuevas por parte de la Emisora, ni la afectación en la gama de productos y servicios que ofrece actualmente.

Derivado de la complejidad y multiplicidad de movimientos corporativos que conllevará la conclusión de la Operación, la información contenida en la presente Declaración de Información deberá tomarse como un marco de acción delimitado por las autorizaciones subsecuentes de la asamblea de accionistas de la Emisora, y no como un plan de acción definitivo sin opción a modificaciones ulteriores. La Emisora informará al público inversionista y a sus accionistas sobre el progreso y conclusión de la Operación, en los supuestos y a través de los medios previstos por la legislación aplicable.

Para mayor información sobre la Operación así como de las fases para su conclusión, ver el capítulo "*Información detallada de la Operación*" de esta Declaración de Información.

La Operación materia de la presente Declaración de Información no tendrá efecto alguno sobre las acciones representativas del capital social de la Emisora, ni sobre los derechos y obligaciones conferidos por dichos títulos.

ESTA DECLARACIÓN DE INFORMACIÓN NO ES UNA OFERTA DE VENTA DE VALORES EN MÉXICO, SINO QUE SE HA PREPARADO Y SE PONE A DISPOSICIÓN DE LOS ACCIONISTAS DE LA EMISORA Y DEL PÚBLICO EN GENERAL ÚNICAMENTE PARA PONER A DISPOSICIÓN DE LOS ACCIONISTAS INFORMACIÓN PARA SU TOMA DE DECISIÓN EN LA PRÓXIMA ASAMBLEA DE ACCIONISTAS DE FECHA 23 DE MARZO DE 2020, CONFORME A LO PREVISTO EN LA LEY DEL MERCADO DE VALORES, LAS DISPOSICIONES Y DEMÁS LEGISLACIÓN APLICABLE.

Las acciones representativas del capital social de Grupo LALA, S.A.B. de C.V. se encuentran inscritas en el Registro Nacional de Valores que mantiene la Comisión Nacional Bancaria y de Valores y cotizan en la Bolsa Mexicana de Valores, S.A.B. de C.V. con la clave de pizarra "LALA". La inscripción en el Registro Nacional de Valores no implica certificación sobre la bondad de los valores, la solvencia de la Emisora o sobre la exactitud o veracidad de la información contenida en esta declaración ni convalida actos que, en su caso, hubieren sido realizados en contravención de las leyes.

Copias de la presente Declaración de Información se encuentran a disposición de los accionistas de la Emisora que así lo requieran en el área de Relación con Inversionistas, cuyas oficinas se encuentran ubicadas en Calzada Carlos Herrera Araluce número 185, Parque Industrial Carlos A. Herrera Araluce, C.P. 35079, Gómez Palacio, Durango; atención con David González Peláez; teléfono: +52 (55) 5814-7120; correo electrónico david.gonzalezpelaez@grupolala.com. La versión electrónica de la presente Declaración de Información podrá ser consultada en la página de internet de la Emisora en la siguiente dirección: www.lala.com.mx y en la página de internet de la Bolsa Mexicana de Valores, S.A.B. de C.V. en la siguiente dirección: www.bmv.com.mx.

[Espacio dejado intencionalmente en blanco.]

ÍNDICE

Sección	Pág.
GLOSARIO DE TÉRMINOS Y DEFINICIONES.....	6
RESUMEN EJECUTIVO	8
INFORMACIÓN DETALLADA SOBRE LA OPERACIÓN	10
Descripción detallada de la Operación.....	10
Objetivo de la Operación	20
Fuentes de Financiamiento de la Operación.....	21
Gastos derivados de la Operación	21
Fecha de Aprobación de la Operación.....	21
Tratamiento Contable de la Operación	22
Consecuencias Fiscales de la Operación	22
PARTES DE LA TRANSACCIÓN	23
La Emisora	23
FACTORES DE RIESGO	28
INFORMACIÓN FINANCIERA SELECCIONADA.....	30
COMENTARIOS Y ANÁLISIS DE LA ADMINISTRACIÓN SOBRE LOS RESULTADOS DE OPERACIÓN Y SITUACIÓN FINANCIERA	31
PERSONAS RESPONSABLES	32
ANEXOS	
ESTADOS FINANCIEROS DE LA EMISORA	Anexo 1
BALANCES DE FUSIÓN. FASE I DE LA OPERACIÓN	Anexo 2
INORME DE ASEGURAMIENTO.....	Anexo 3
CONVOCATORIA A LA ASAMBLEA DE ACCIONISTAS DE LALA	Anexo 4

LOS ANEXOS QUE SE ADJUNTAN A LA PRESENTE DECLARACIÓN DE INFORMACIÓN FORMAN PARTE INTEGRANTE DE LA MISMA.

[Espacio dejado intencionalmente en blanco.]

GLOSARIO DE TÉRMINOS Y DEFINICIONES

Las palabras y términos en mayúscula que no se encuentren definidos en esta sección o en la presente Declaración de Información, tendrán el significado que se les atribuye en el Reporte Anual, o en su defecto, en el Reporte Trimestral:

Término	Definición
“Bolsa”	Significa la Bolsa Mexicana de Valores, S.A.B. de C.V.
“Comisión”	Significa la Comisión Nacional Bancaria y de Valores.
“COMLADE”	Significa Comercializadora de Lácteos y Derivados, S.A. de C.V.
“Declaración de Información”	Significa la presente declaración de información en caso de una reestructura societaria, preparada de conformidad con la Ley del Mercado de Valores y las Disposiciones, en relación con la Operación.
“Disposiciones”	Significa las Disposiciones de Carácter General Aplicables a las Emisoras de Valores y a Otros Participantes del Mercado de Valores emitidas por la Comisión, publicadas en el Diario Oficial de la Federación el 19 de marzo de 2003, según las mismas hayan sido o sean modificadas de tiempo en tiempo.
Dólares” o “USD”	Significa dólares, moneda de curso legal en los Estados Unidos de América.
“Emisora” o “LALA”	Significa Grupo LALA, S.A.B. de C.V., (podría utilizarse, según el caso, incluyendo a sus subsidiarias y/o afiliadas).
“Estados Financieros”	Significa (i) el estado consolidado de posición financiera de la Emisora para el ejercicio terminado al 31 de diciembre de 2018 y por el periodo de 12 meses terminado al 31 de diciembre de 2019; y (ii) el estado de resultados consolidado de la Emisora para el ejercicio terminado al 31 de diciembre de 2018 y por el periodo de 12 meses terminado al 31 de diciembre de 2019. Los Estados Financieros ilustran el impacto de la Operación de forma consolidada.
“Inmobiliaria”	Significa Inmobiliaria y Arrendadora de Grupo, S.A. de C.V.
“NIIF” o “IFRS”	Las Normas Internacionales de Información Financiera por sus siglas en inglés, definidas por el <i>International Accounting Standards Board</i> (IASB por sus siglas en inglés).
“México”	Los Estados Unidos Mexicanos.
“Operación” y “Reestructura Corporativa”	Tiene el significado que se le atribuye a dicho término en la portada de la presente Declaración de Información.
“Pesos” o “\$” o “Ps.”	Significa pesos, moneda de curso legal en los Estados Unidos Mexicanos.
“Reporte Anual”	Significa el reporte anual de la Emisora para el ejercicio terminado el 31 de diciembre de 2018, presentado a la Comisión y a la Bolsa de

conformidad con la Ley del Mercado de Valores y la Circular Única de Emisoras, mismo que puede ser consultado ingresando a la página de internet de la Emisora en la dirección: www.lala.com.mx y en la página de internet de la Bolsa en la dirección: www.bmv.com.mx .

“Reporte Trimestral”

Significa el reporte trimestral de la Emisora para el trimestre terminado el 31 de diciembre de 2019 con cifras preliminares, presentado a la Comisión y a la Bolsa de conformidad con la Ley del Mercado de Valores y la Circular Única de Emisoras, mismo que puede ser consultado ingresando a la página de internet de la Emisora en la dirección: www.lala.com.mx y en la página de internet de la Bolsa en la dirección: www.bmv.com.mx.

[Espacio dejado intencionalmente en blanco.]

RESUMEN EJECUTIVO

A continuación se presenta un resumen que brinda una breve descripción de los participantes y de los aspectos más relevantes de la Reestructuración Societaria, el cual no pretende ser exhaustivo y contener toda la información que pudiera ser relevante sobre la misma, por lo que se complementa con la información detallada y la información financiera incluida en otras secciones de esta Declaración de Información.

Se deberá leer cuidadosamente la totalidad de esta Declaración de Información, incluyendo las secciones tituladas “Factores de Riesgo”, “Información detallada sobre la Operación” y “Comentarios y Análisis de la Administración sobre los Resultados de Operación y Situación Financiera” así como nuestros Estados Financieros y las notas a los mismos, incluidos en la presente Declaración de Información, la cual se complementa con la información prevista en el Reporte Anual y en el Reporte Trimestral de la Emisora los cuales se incorporan por referencia a esta Declaración de Información. Dichos documentos pueden ser consultados en la página de internet de la Bolsa en la dirección www.bmv.com.mx y de la Emisora en www.lala.com.mx.

La Operación

La reestructuración societaria que se describe en la presente Declaración de Información consiste, principalmente, en la reorganización interna de la estructura corporativa de la Emisora a través de la implementación de diversas fases de reestructura (la “Operación”), cada fase consistente en una multitud de actos corporativos planificados con la finalidad de:

- (i) Simplificar y concentrar el régimen de control de la Emisora respecto a sus subsidiarias, utilizando como torre de control operativa a la sociedad denominada Comercializadora de Lácteos y Derivados, S.A. de C.V. (COMLADE). COMLADE es una sociedad controlada por la Emisora que se encarga de la producción, distribución y comercialización de toda clase de productos alimenticios para el consumo humano, principalmente leche y demás derivados de la misma, así como de jugos y bebidas pasteurizadas;
- (ii) Aprovechar la situación financiera y de flujo de efectivo de COMLADE para administrar de forma más eficiente los pasivos asumidos por la Emisora en los últimos años con motivo de las adquisiciones de diversos negocios (involucrados en la Operación), pasivos que se hubieran contratado directamente por COMLADE si, al momento de adquirirlos, ésta hubiera cumplido con ciertas condiciones financieras puntuales requeridas por las instituciones acreditantes.
- (iii) Transmitir de forma eficiente el modelo de negocio y valores corporativos de la Emisora a todas áreas de negocio y regiones en las que opera la Emisora;
- (iv) Reducir la estructura corporativa y societaria de la Emisora al eliminar subsidiarias con poca o nula operatividad, reduciendo operaciones intercompañías, y evitando la duplicidad y redundancia de funciones;
- (v) Reducir y/o eliminar costos, procesos corporativos, administrativos y de operación, obligaciones de reporte ante autoridades gubernamentales, y en general simplificar el funcionamiento de la Emisora para hacerla más eficiente;
- (vi) Lograr una mayor eficiencia y productividad en las subsidiarias que actualmente operan y prestan servicios, optimizando los canales de comunicación y toma de decisiones hacia y entre las subsidiarias de la Emisora;
- (vii) Lograr un mejor aprovechamiento de los recursos administrativos y humanos utilizados por cada subsidiaria en el área de negocio que operan, eliminando así costos y potenciando la producción por subsidiaria mantenida o constituida una vez concluida la Operación; y
- (viii) Incrementar el nivel de transparencia en la toma de decisiones en todos los niveles del grupo al simplificar el régimen corporativo.

No participarán en la Operación sociedades que a la fecha de la presente Declaración de Información no sean subsidiarias directas o indirectas de la Emisora. Se contempla que aquellos terceros que mantengan un interés accionario o en activos dentro de las sociedades que formen parte de la Operación, no adquirirán participaciones o bienes adicionales a los que actualmente poseen derivado de la conclusión de la Operación.

La Operación no implica la incursión en áreas de negocio nuevas por parte de la Emisora, ni la afectación en la gama de productos y servicios que ofrece actualmente.

Derivado de la complejidad y multiplicidad de movimientos corporativos que conllevará la conclusión de la Operación, la información contenida en la presente Declaración de Información deberá tomarse como un marco de acción delimitado por las autorizaciones subsecuentes de la asamblea de accionistas de la Emisora, y no como un plan de acción definitivo sin opción a modificaciones ulteriores. La Emisora informará al público inversionista y a sus accionistas sobre el progreso y conclusión de la Operación, en los supuestos y a través de los medios previstos por la legislación aplicable.

Para mayor información sobre la Operación, ver el capítulo “*Información detallada de la Operación*” de esta Declaración de Información.

La Emisora

La información correspondiente a esta sección podrá consultarse en el Reporte Anual y en el Reporte Trimestral de la Emisora los cuales se incorporan por referencia a esta Declaración de Información. Dicho documento puede ser consultado en la página de internet de la Bolsa en la dirección www.bmv.com.mx y de la Emisora en www.lala.com.mx.

[Espacio dejado intencionalmente en blanco.]

Descripción detallada de la Operación

La reestructuración societaria que se describe en la presente Declaración de Información consiste, principalmente, en la reorganización interna de la estructura corporativa de la Emisora a través de la implementación de diversas fases de reestructura (la “Operación”), cada fase consistente en una multitud de actos corporativos planificados con la finalidad de:

- (i) Simplificar y concentrar el régimen de control de la Emisora respecto a sus subsidiarias, utilizando como torre de control operativa a la sociedad denominada Comercializadora de Lácteos y Derivados, S.A. de C.V. (COMLADE). COMLADE es una sociedad controlada por la Emisora que se encarga de la producción, distribución y comercialización de toda clase de productos alimenticios para el consumo humano, principalmente leche y demás derivados de la misma, así como de jugos y bebidas pasteurizadas;
- (ii) Aprovechar la situación financiera y de flujo de efectivo de COMLADE para administrar de forma más eficiente los pasivos asumidos por la Emisora en los últimos años con motivo de las adquisiciones de diversos negocios (involucrados en la Operación), pasivos que se hubieran contratado directamente por COMLADE si, al momento de adquirirlos, ésta hubiera cumplido con ciertas condiciones financieras puntuales requeridas por las instituciones acreditantes.
- (iii) Transmitir de forma eficiente el modelo de negocio y valores corporativos de la Emisora a todas áreas de negocio y regiones en las que opera la Emisora;
- (iv) Reducir la estructura corporativa y societaria de la Emisora al eliminar subsidiarias con poca o nula operatividad, reduciendo operaciones intercompañías, y evitando la duplicidad y redundancia de funciones;
- (v) Reducir y/o eliminar costos, procesos corporativos, administrativos y de operación, obligaciones de reporte ante autoridades gubernamentales, y en general simplificar el funcionamiento de la Emisora para hacerla más eficiente;
- (vi) Lograr una mayor eficiencia y productividad en las subsidiarias que actualmente operan y prestan servicios, optimizando los canales de comunicación y toma de decisiones hacia y entre las subsidiarias de la Emisora;
- (vii) Lograr un mejor aprovechamiento de los recursos administrativos y humanos utilizados por cada subsidiaria en el área de negocio que operan, eliminando así costos y potenciando la producción por subsidiaria mantenida o constituida una vez concluida la Operación; y
- (viii) Incrementar el nivel de transparencia en la toma de decisiones en todos los niveles del grupo al simplificar el régimen corporativo.

No participarán en la Operación sociedades que a la fecha de la presente Declaración de Información no sean subsidiarias directas o indirectas de la Emisora. Se contempla que aquellos terceros que mantengan un interés accionario o en activos dentro de las sociedades que formen parte de la Operación, no adquirirán participaciones o bienes adicionales a los que actualmente poseen derivado de la conclusión de la Operación.

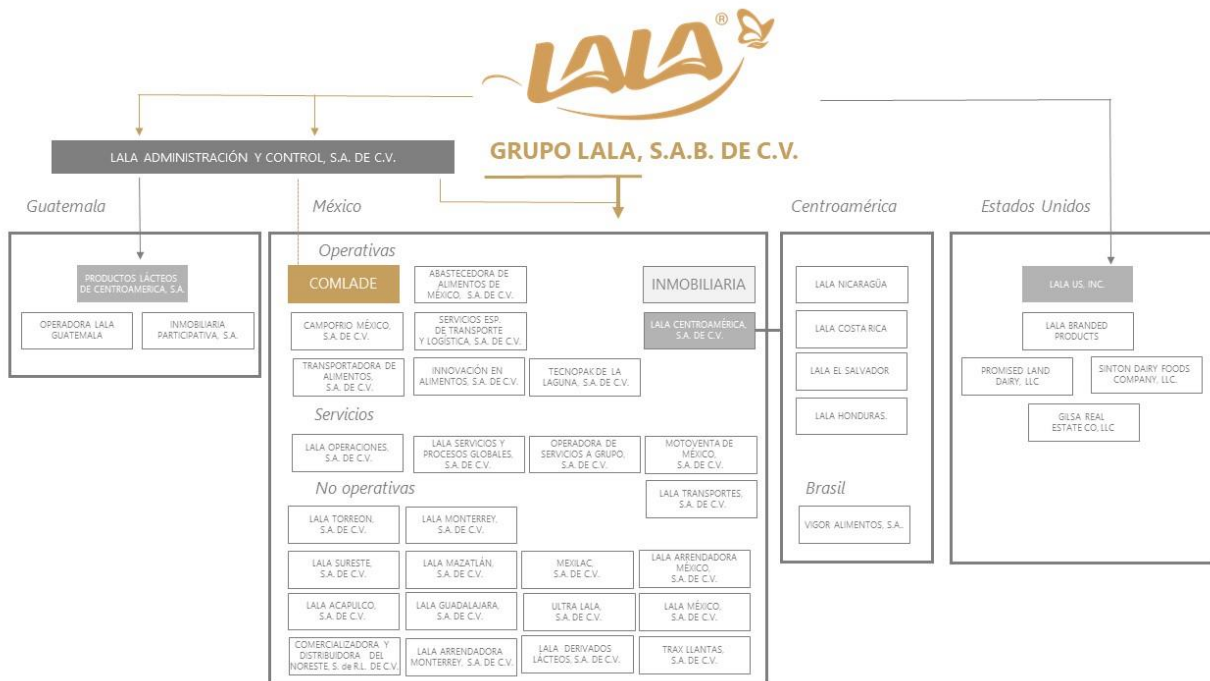
La Operación no implica la incursión en áreas de negocio nuevas por parte de la Emisora, ni la afectación en la gama de productos y servicios que ofrece actualmente.

Derivado de la complejidad y multiplicidad de movimientos corporativos que conllevará la conclusión de la Operación, la información contenida en la presente Declaración de Información deberá

tomarse como un marco de acción delimitado por las autorizaciones subsecuentes de la asamblea de accionistas de la Emisora, y no como un plan de acción definitivo sin opción a modificaciones ulteriores. La Emisora informará al público inversionista y a sus accionistas sobre el progreso y conclusión de la Operación, en los supuestos y a través de los medios previstos por la legislación aplicable.

El pasado 5 de marzo de 2020, se publicó la convocatoria para llevar a cabo una Asamblea General de Accionistas de la Emisora la cual se celebrará el próximo 23 de marzo de 2020. En la asamblea de accionistas referida se tratará, entre otros asuntos, la aprobación de la Operación por parte de la asamblea de accionistas de la Emisora.

Estructura societaria de la Emisora previo a la Operación



La Operación está siendo y será ejecutada por la Compañía tomando en consideración las siguientes etapas o fases, cada una compuesta de una serie de pasos y movimientos corporativos particulares en todos los niveles de organización de la Emisora:

- Fase I:** Integración de subsidiarias operativas en México con COMLADE.
- Fase II:** Integración de LALA Centroamérica, S.A. de C.V. (incluyendo el negocio de Brasil) a COMLADE.
- Fase III:** Integración de negocio en los Estados Unidos de América y en Guatemala a COMLADE.
- Fase IV:** Integración de subsidiarias No operativas en Inmobiliaria.

A continuación se presenta un resumen ilustrativo de los términos y condiciones generales de cada una de las fases que han sido y deberán ejecutarse por la Emisora para poder concluir la Operación:

Fase I: Integración de subsidiarias y entidades con COMLADE

La Fase I consiste en la fusión de COMLADE, en carácter de sociedad fusionante con las sociedades denominadas Abastecedora de Alimentos de México, S.A. de C.V., Campofrío México, S.A. de C.V., Transportadora de Alimentos, S.A. de C.V. y Tecnopak de la Laguna, S.A. de C.V. (las "Subsidiarias Operativas") como fusionadas, y posteriormente con Servicios Especializados de Transporte y Logística, S.A. de C.V. ("SETYLSA") e Innovación en Alimentos, S.A. de C.V. ("Innovación"). Como consecuencia de dichas fusiones, las Subsidiarias Operativas se extinguieron y COMLADE asumió a título universal el activo, pasivo y capital social de las primeras al momento de la fusión, y lo mismo ocurrirá al llevarse a cabo la fusión de SETYLSA e Innovación con COMLADE.

Conforme al acuerdo de fusión celebrado entre COMLADE y las Subsidiarias Operativas, la fusión surtió efectos entre las partes el 31 de diciembre de 2019, y frente a terceros en la fecha en que quedó inscrita en el Registro Público de la Propiedad y del Comercio de los respectivos domicilios sociales.

La Fase I de la Operación ya ha comenzado a ejecutarse por las subsidiarias de la Emisora, sin embargo, esta fase por sí misma no requirió autorizaciones corporativas ni anuncios públicos particulares, tomando en cuenta que (i) al tratarse de un movimiento interno, no tuvo ningún impacto en los estados financieros consolidados de la Emisora, y (ii) el valor en activos y ventas de las entidades involucradas en los estados financieros consolidados de la Emisora no superó ninguno de los umbrales que regula de manera particular la Ley del Mercado de Valores.

COMLADE, SETYLSA e Innovación acordarán su fusión posteriormente.

[Espacio dejado intencionalmente en blanco.]

A continuación se incorpora una representación gráfica que refleja la estructura societaria de la Emisora previa y posteriormente a la finalización de la fase en turno de la Operación:

Situación previo a la implementación de la Fase I de la Operación



Resultado de la Fase I de la Operación



(i) Simplificación societaria e integración en COMLADE para pasar de 28 a 23 entidades.

Fase II: Integración de LALA Centroamérica, S.A. de C.V. (incluyendo el negocio de Brasil) a COMLADE.

La Fase II consiste en la transmisión del total de las acciones representativas del capital social de la sociedad Lala Centroamérica, S.A. de C.V. de las que la Emisora es titular, en favor de COMLADE.

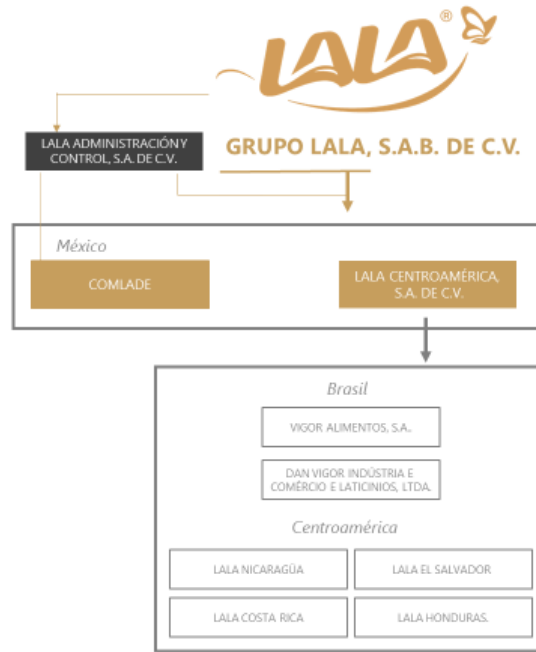
Tomando en cuenta que los negocios con los que la Emisora cuenta en los países de Nicaragua, El Salvador, Costa Rica, Honduras y Brasil son desarrollados respectivamente por subsidiarias de Lala Centroamérica, S.A. de C.V. una vez que esta transmisión haya sido ejecutada, COMLADE asumiría un papel más relevante como la torre de control operativa de los negocios en estas regiones, lo que podría tener un impacto positivo y permitiría generar eficiencias en procesos, manejo de personal y en la comunicación y asimilación de los valores corporativos de LALA. Aunado a lo anterior, como se había anunciado con antelación, una de las áreas de oportunidad que la administración ha podido identificar radica en la posibilidad de integrar parte de los servicios de soporte administrativo que requieren las regiones de Centro y Sudamérica en el Centro de Servicios Globales ubicado en la ciudad de Gómez Palacio, Durango.

Finalmente, estimamos que con esta incorporación COMLADE podría reportar un valor en activos, capital y ventas mayor, lo que le permitiría más autonomía y acceso a financiamiento directamente con cualquier tercero o entidad financiera, y en consecuencia, la Emisora podría tener una mejor capacidad de reacción para aprovechar oportunidades futuras de crecimiento y/o liquidez.

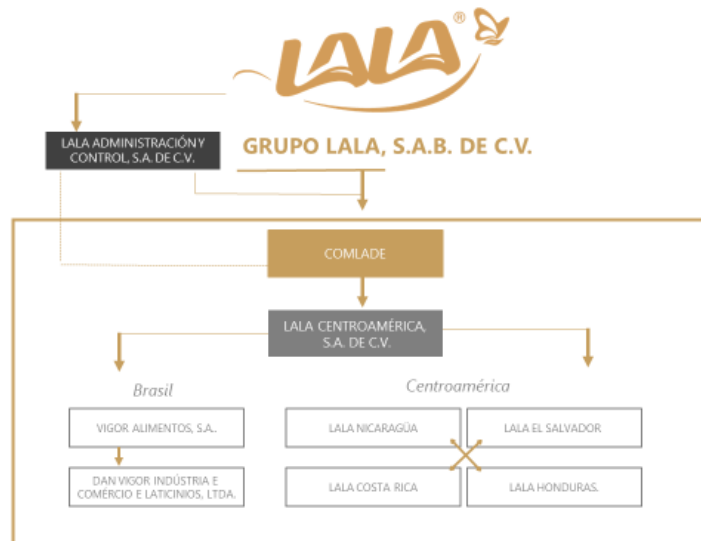
[Espacio dejado intencionalmente en blanco.]

A continuación se incorpora una representación gráfica que refleja la estructura societaria de la Emisora previa y posteriormente a la finalización de la fase en turno de la Operación:

Situación previo a la implementación de la Fase II de la Operación



Resultado de la Fase II de la Operación



(i) Integración de LALA Centroamérica, S.A. de C.V. (incluyendo el negocio de Brasil) a COMLADE.

Fase III: Integración de negocio en los Estados Unidos de América y en Guatemala a COMLADE.

La Fase III consiste en la transmisión del total de las acciones representativas del capital social de las sociedades Lala US, Inc. (entidad estadounidense) y Productos Lácteos de Centroamérica, S.A. (entidad Guatemalteca) de las que la Emisora es titular, en favor de COMLADE.

Tomando en cuenta que los negocios con los que la Emisora cuenta en los países de Estados Unidos de América y Guatemala son desarrollados respectivamente por Lala US, Inc. y Productos Lácteos de Centroamérica, S.A. y sus subsidiarias, una vez que estas cesiones hayan sido ejecutadas, COMLADE asumiría un papel más relevante como la torre de control operativa de los negocios en estas regiones, lo que podría tener un impacto positivo y permitiría generar eficiencias en procesos, manejo de personal y en la comunicación y asimilación de los valores corporativos de LALA. Aunado a lo anterior, como se había anunciado con antelación, una de las áreas de oportunidad que la administración ha podido identificar radica en la posibilidad de integrar parte de los servicios de soporte administrativo que requieren las regiones de Estados Unidos de América y Centroamérica en el Centro de Servicios Globales ubicado en la ciudad de Gómez Palacio, Durango.

Finalmente, estimamos que con esta incorporación COMLADE podría reportar un valor en activos, capital y ventas mayor, lo que le permitiría más autonomía y acceso a financiamiento directamente con cualquier tercero o entidad financiera, y en consecuencia, la Emisora podría tener una mejor capacidad de reacción para aprovechar oportunidades futuras de crecimiento y/o liquidez.

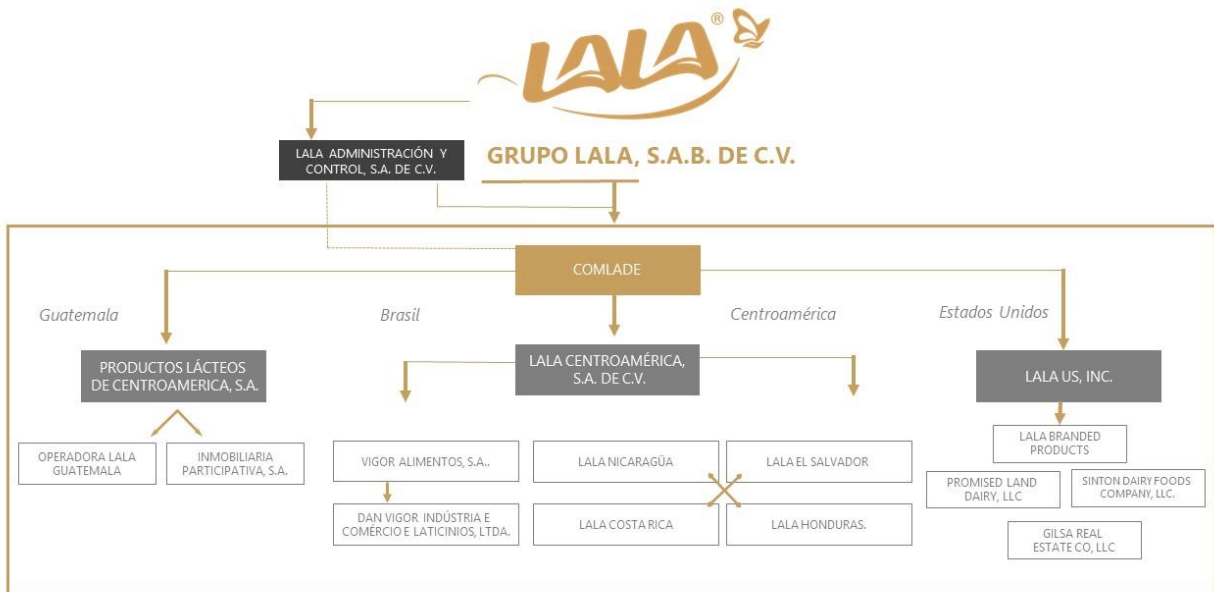
[Espacio dejado intencionalmente en blanco.]

A continuación se incorpora una representación gráfica que refleja la estructura societaria de la Emisora previa y posteriormente a la finalización de la fase en turno de la Operación:

Situación previo a la implementación de la Fase III de la Operación



Resultado de la Fase III de la Operación



(i) Integración de negocio en los Estados Unidos de América y en Guatemala a COMLADE.

Fase IV: Integración de subsidiarias No operativas en Inmobiliaria

La Fase IV consiste en la fusión de Inmobiliaria en carácter de sociedad fusionante con las siguientes sociedades en carácter de fusionadas:

- Lala Torreón, S.A. de C.V.
- Lala Arrendadora México, S.A. de C.V.
- Lala Monterrey, S.A. de C.V.
- Lala Sureste, S.A. de C.V.
- Lala Mazatlán, S.A. de C.V.
- Mexilac, S.A. de C.V.
- Lala México, S.A. de C.V.
- Lala Acapulco, S.A. de C.V.
- Lala Guadalajara, S.A. de C.V.
- Ultra Lala, S.A. de C.V.
- Trax Llantas, S.A. de C.V.
- Comercializadora y Distribuidora del Noreste, S. de R.L. de C.V.
- Lala Arrendadora Monterrey, S.A. de C.V.
- Lala Derivados Lácteos, S.A. de C.V.

Consecuentemente las fusionadas se extinguirán e Inmobiliaria asumirá a título universal el activo, pasivo y capital social de las primeras.

[Espacio dejado intencionalmente en blanco.]

A continuación se incorpora una representación gráfica que refleja la estructura societaria de la Emisora previa y posteriormente a la finalización de la fase en turno de la Operación:

Situación previo a la implementación de la Fase IV de la Operación

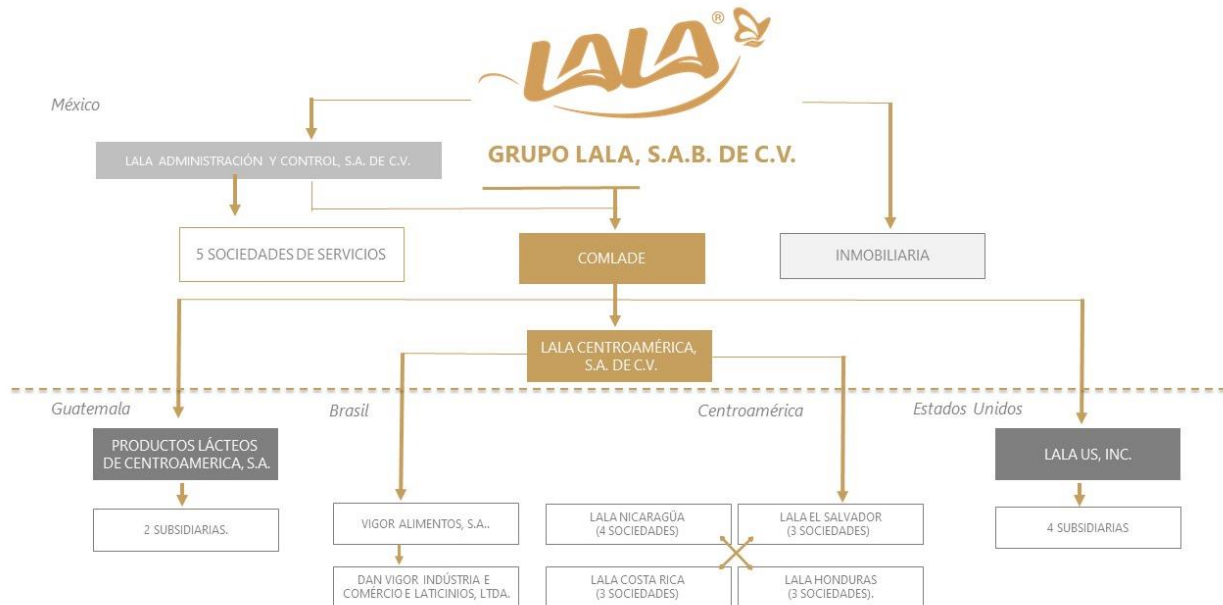


Resultado de la Fase IV de la Operación



(i) Simplificación societaria e integración en COMLADE para pasar de 23 a 8 entidades.

Resultado final de la Operación



Objetivo de la Operación

La Operación tiene como objetivo permitir a la Emisora:

- (i) Simplificar y concentrar el régimen de control de la Emisora respecto a sus subsidiarias, utilizando como torre de control operativa a la sociedad denominada Comercializadora de Lácteos y Derivados, S.A. de C.V. (COMLADE). COMLADE es una sociedad controlada por la Emisora que se encarga de la producción, distribución y comercialización de toda clase de productos alimenticios para el consumo humano, principalmente leche y demás derivados de la misma, así como de jugos y bebidas pasteurizadas;
- (ii) Aprovechar la situación financiera y de flujo de efectivo de COMLADE para administrar de forma más eficiente los pasivos asumidos por la Emisora en los últimos años con motivo de las adquisiciones de diversos negocios (involucrados en la Operación), pasivos que se hubieran contratado directamente por COMLADE si, al momento de adquirirlos, ésta hubiera cumplido con ciertas condiciones financieras puntuales requeridas por las instituciones acreditantes;
- (iii) Transmitir de forma eficiente el modelo de negocio y valores corporativos de la Emisora a todas áreas de negocio y regiones en las que opera la Emisora;
- (iv) Reducir la estructura corporativa y societaria de la Emisora al eliminar subsidiarias con poca o nula operatividad, reduciendo operaciones intercompañías, y evitando la duplicidad y redundancia de funciones;
- (v) Reducir y/o eliminar costos, procesos corporativos, administrativos y de operación, obligaciones de reporte ante autoridades gubernamentales, y en general simplificar el funcionamiento de la Emisora para hacerla más eficiente;

- (vi) Lograr una mayor eficiencia y productividad en las subsidiarias que actualmente operan y prestan servicios, optimizando los canales de comunicación y toma de decisiones hacia y entre las subsidiarias de la Emisora;
- (vii) Lograr un mejor aprovechamiento de los recursos administrativos y humanos utilizados por cada subsidiaria en el área de negocio que operan, eliminando así costos y potenciando la producción por subsidiaria mantenida o constituida una vez concluida la Operación; y
- (viii) Incrementar el nivel de transparencia en la toma de decisiones en todos los niveles del grupo al simplificar el régimen corporativo.

Para mayor información sobre la descripción del proyecto ver la sección “Información Detallada de la Operación” de la presente Declaración de Información.

Fuentes de Financiamiento de la Operación

Derivado de la naturaleza de la Operación, no se requieren fuentes de financiamiento externas para su consecución.

Gastos derivados de la Operación

La Emisora estima que los gastos relacionados con la Operación (incluyendo sin limitar, honorarios de asesores, auditores, derechos y otros costos) los cuales estimamos que no son materiales.

Fecha de Aprobación de la Operación

El comité de auditoría y prácticas societarias tomó nota de la Operación el pasado 24 de febrero de 2020, la cual sólo tendrá efectos inmediatos entre las distintas subsidiarias o entre las subsidiarias y la Emisora y ninguno considerable para el público inversionista.

La Operación ha sido aprobada por el consejo de administración de la Emisora en sesión celebrada el pasado 24 de febrero de 2020.

El pasado 5 de marzo de 2020, se publicó la convocatoria para llevar a cabo una Asamblea General de Accionistas de la Emisora la cual se celebrará el próximo 23 de marzo de 2020. En la asamblea de accionistas referida se tratará, entre otros asuntos, la aprobación de la Operación por parte de la asamblea de accionistas de la Emisora.

[Espacio dejado intencionalmente en blanco.]

Tratamiento Contable de la Operación

Los Estados Financieros y la demás información financiera contenida en esta Declaración de Información, ha sido preparada de conformidad con las Normas Internacionales de Información Financiera (*International Financial Reporting Standards*), emitidas por el Consejo Internacional de Normas de Contabilidad (*International Accounting Standards Board*).

Para mayor información sobre las cuentas de la Emisora que serán afectadas materialmente con motivo de la Operación ver la sección “*Comentarios y Análisis de la Administración sobre los resultados de Operación y Situación Financiera*” de esta Declaración de Información.

Consecuencias Fiscales de la Operación

La Emisora llevará a cabo cada fase de la Operación apegándose a las disposiciones fiscales aplicables.

La Operación descrita en la presente Declaración de Información no generará obligación fiscal alguna a los accionistas de la Emisora.

[Espacio dejado intencionalmente en blanco.]

Partes

Emisora



La Emisora

Con participación de sus subsidiarias y afiliadas

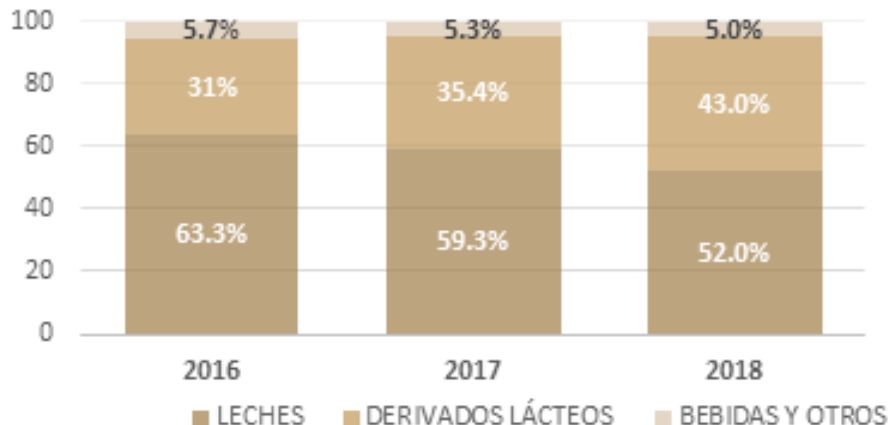
La Emisora

Descripción del Negocio.

Somos una empresa de alimentos y bebidas con marcas ampliamente reconocidas, enfocada en el mercado de consumo masivo y con liderazgo en el segmento de productos lácteos en el continente americano. Operamos en *México*, nuestro mercado principal, donde contamos con una sólida participación de mercado; en *Centroamérica*, donde estamos desarrollando una presencia creciente; en Estados Unidos, buscando expandir nuestra presencia en la creciente población hispana que hay en ese país, con líneas de productos auténticamente mexicanos; y en Brasil, donde tenemos una estrategia de consolidación basada en la compañía de lácteos brasileña Vigor Alimentos, S.A., con lo cual incursionamos por primera vez en el mercado sudamericano, a través de un negocio con la escala, portafolio, innovación y talento necesario para construir una empresa líder en ese país. Nuestro historial de innovación constante en productos de marca, enfocado en responder a las necesidades del consumidor, nos diferencia de nuestros competidores y nos ha permitido alcanzar una posición preferente frente a nuestros consumidores, la cual creemos nos dará posibilidad de capturar las oportunidades de crecimiento que presentan los mercados en los que operamos.

Comercializamos una amplia variedad de productos lácteos, principalmente bajo las marcas *LALA®*, *Nutri®* y *Vigor®*, marcas altamente valoradas por el consumidor. Asimismo, contamos con más de 56 marcas en las categorías de leches, yoghurts, quesos, cremas, postres, embutidos y jugos, entre otras. Según Kantar World Panel las marcas *LALA®* y *Nutri®* están posicionadas como la segunda y cuarta marca de productos de consumo más reconocidas en México, respectivamente. Asimismo, en el mercado brasileño, a través de Vigor, contamos con un amplio portafolio de productos lácteos, principalmente yoghurt, queso, mantequilla y otros Derivados comercializados, entre otras, bajo las marcas Vigor®, Danubio®, Faixa Azul®, Serrabella®, Leco® y Amelia®. Con base en nuestras ventas totales al 31 de diciembre de 2018, estimamos ser una de las principales compañías de lácteos en Latinoamérica. La siguiente gráfica, presenta la composición de nuestras ventas por categoría de producto, durante el año 2018:

VENTAS POR CATEGORÍA



Fuente: Información de la Emisora.

La fuerte reputación de la que gozan nuestras marcas y su asociación con la más alta calidad, fresca y contenido nutricional, nos ha permitido introducir exitosamente nuestros productos a nuevas categorías y mercados, así como cubrir todos los segmentos de mercado y rangos de edad del consumidor, relevantes para la industria.

Al 31 de diciembre de 2018 contábamos con 31 plantas productivas, 172 centros de distribución y más de 38,000 colaboradores en México, Brasil, Estados Unidos y Centroamérica. Adicionalmente, nuestra flota abastecía a más de 628,000 puntos de venta. Consideramos que la fortaleza de nuestras marcas, nuestro foco en innovación, nuestra capacidad de producción y nuestra red de distribución, constituyen nuestras principales ventajas competitivas.

Al cierre de diciembre de 2018, generamos ventas netas de \$75,419 millones de Pesos, utilidad de operación de \$5,411 millones de Pesos y EBITDA de \$7,781 millones de Pesos, comparado con nuestros resultados al 31 de diciembre de 2017, donde generamos ventas netas de \$62,540 millones de Pesos, utilidad de operación de \$5,600 millones de Pesos y EBITDA de \$7,479 millones de Pesos.

Durante el año terminado el 31 de diciembre de 2018 nuestras ventas netas se incrementaron 20.6% con relación al año concluido el 31 de diciembre de 2017. Para más información ver “Comentarios y Análisis sobre los Resultados de Operación y Situación Financiera” del Reporte Anual.

	 Global	 México	 Centroamérica	 Estados Unidos	 Brasil
 Fábricas	31	16	4	2	9
 Centros de distribución	172	140	10		22
 Rutas de reparto	+ 6,900	+ 5,000	+ 212		+ 1,600
 Colaboradores	+ 38,000	+ 31,000	+ 1,900	+ 290	+ 4,000
 Nuevos productos	51	20	11	2	18

La información correspondiente a esta sección podrá consultarse en el Reporte Anual y al Reporte Trimestral de la Emisora los cuales se incorporan por referencia a esta Declaración de Información. Ambos documentos pueden ser consultados en la página de internet de la Bolsa en la dirección www.bmv.com.mx y de la Emisora en www.lala.com.mx.

Evolución y Acontecimientos Recientes.

Origen. Nuestras raíces surgen de la unión de esfuerzos de ganaderos que comenzaron operaciones en los años cuarenta en el norte de México, específicamente en La Laguna, región que da origen a nuestro nombre. En 1949, iniciamos nuestras operaciones de recolección de leche y pasteurización. En la década de los sesentas, expandimos nuestras operaciones al centro de México. En los setentas, nos expandimos al noreste y sur de México y lideramos la conversión del envase de vidrio al de cartón, el cual ostentaba nuestra marca, representando un cambio fundamental para la industria láctea en México.

Desarrollo. En la década de los ochentas introdujimos al mercado productos lácteos de alta duración en anaquel, a través de los procesos asépticos de Leche UHT, innovación que permitió el almacenamiento y la distribución sin red refrigerada, y resultó en la consolidación de la industria de lácteos en México. En los noventas, se dio inicio a una nueva estrategia de expansión a través de la inversión en comunicación y publicidad, la modernización de empaques y la introducción de nuevas presentaciones de productos. Además, expandimos nuestras operaciones geográficamente hacia el occidente de México.

Crecimiento. A partir del año 2000 experimentamos un periodo de crecimiento acelerado, tanto orgánico, como vía adquisiciones de negocios, incluyendo, por ejemplo, la compra de activos de producción y de marcas como *Nutrileche®*, *Mileche®*, *Los Volcanes®*, *Gelatinas Art®* y la licencia de la marca *Parmalat®* en México.

A lo largo de nuestra historia hemos evolucionado de ser una pequeña empresa del norte de México, que producía únicamente Leche Pasteurizada, a ser una compañía que comercializa un portafolio de productos de marca y valor agregado en múltiples categorías y regiones de Estados Unidos y Latinoamérica.

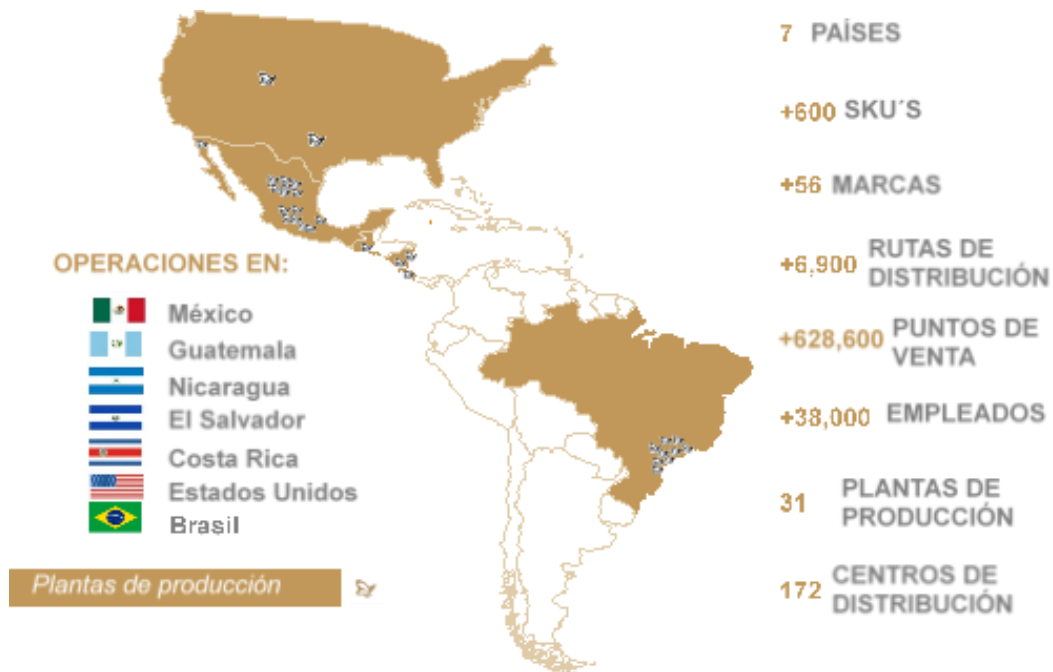
Desde que se listaron nuestras acciones en la Bolsa en 2013, hemos crecido en forma importante, tanto de manera orgánica como inorgánica, expandiendo nuestro enfoque en México a una presencia en siete países. Las siguientes variables al 31 de diciembre de los siguientes años reflejan esta transformación:

	2013	2018	Crecimiento
Países	3	7	2.3x
Plantas	17	31	1.8x
Centros de distribución	161	172	1.1x
Puntos de venta	500,000	628,600	1.2x
Consumidores Potenciales	144 millones	696 millones	4.8x
Rutas de distribución	7,300	6,900	0.9x
Colaboradores	31,000	38,000	1.2x

Durante el 2018 nos consolidamos como una de las empresas de lácteos más importantes de la región y a nivel internacional, con una participación de liderazgo en los segmentos en que competimos. Logramos reafirmar nuestra presencia geográfica en siete países de América, incluyendo Estados Unidos y Brasil, y contamos con marcas que están posicionadas en los primeros lugares en todas las categorías en las que participamos.

Esta evolución nos ha permitido contar con operaciones en los mercados lácteos más grandes en el continente:

- México, donde contamos con la 2ª y 4ª marcas preferidas de alimentos a nivel nacional, LALA® y Nutrilche® (que recientemente rediseñamos bajo el sello Nutri®), respectivamente de acuerdo con *Kantar WorldPanel (Brand Footprint 2017)*;
- *Brasil*, donde tenemos una estrategia de consolidación del negocio de Vigor Alimentos, compañía con marcas líderes en productos de valor agregado e innovación;
- *Estados Unidos*, donde buscamos expandir nuestra presencia y generar rentabilidad en los nichos de valor agregado; y
- *Centroamérica*, donde continuamos desarrollando nuestro portafolio de productos.



Información adicional correspondiente a esta sección podrá consultarse en el Reporte Anual y al Reporte Trimestral de la Emisora los cuales se incorporan por referencia a esta Declaración de Información. Ambos documentos pueden ser consultados en la página de internet de la Bolsa en la dirección www.bmv.com.mx y de la Emisora en www.lala.com.mx.

Estructura de Capital.

La información correspondiente a esta sección podrá consultarse en el Reporte Anual y al Reporte Trimestral de la Emisora los cuales se incorporan por referencia a esta Declaración de Información. Ambos documentos pueden ser consultados en la página de internet de la Bolsa en la dirección www.bmv.com.mx y de la Emisora en www.lala.com.mx.

Cambios Significativos desde el último Reporte Trimestral.

La información correspondiente a esta sección podrá consultarse en el Reporte Anual y al Reporte Trimestral de la Emisora los cuales se incorporan por referencia a esta Declaración de Información. Ambos documentos pueden ser consultados en la página de internet de la Bolsa en la dirección www.bmv.com.mx y de la Emisora en www.lala.com.mx.

[Espacio dejado intencionalmente en blanco.]

FACTORES DE RIESGO

Se han identificado los siguientes factores de riesgo relacionados con la Emisora y la Operación. Si alguno de los riesgos descritos a continuación llegara a ocurrir, el mismo podría afectar en forma adversa a la Operación, así como al negocio, situación financiera o resultados de operación de la Emisora. Los riesgos descritos a continuación no son los únicos que la Emisora y la Operación generalmente afrontan. Riesgos adicionales e incertidumbres que no son del conocimiento de la Emisora y que no considera relevantes también pueden tener un efecto material adverso tanto en la Operación como en el negocio, situación financiera o resultados de operación de la Emisora.

Factores de Riesgo relacionados con la Emisora

La información correspondiente a esta sección podrá consultarse en el Reporte Anual de la Emisora los cuales se incorporan por referencia a esta Declaración de Información. Ambos documentos pueden ser consultados en la página de internet de la Bolsa en la dirección www.bmv.com.mx y de la Emisora en www.lala.com.mx.

Factores de Riesgo relacionados con la Operación

La Operación podría no efectuarse

A la fecha de esta Declaración de Información, la Emisora no puede confirmar que la Operación efectivamente se concluirá. Como se señaló con anterioridad, la Operación está sujeta a la obtención de diversas autorizaciones y al cumplimiento de otras condiciones usuales en este tipo de operaciones. Los estados financieros consolidados a la fecha en que surta efectos la Operación pueden diferir de los Estados Financieros que se adjuntan al presente documento.

Costos de operación no previstos

La ejecución y desarrollo de la Operación podría involucrar gastos y costos adicionales o no previstos dentro de la presente Declaración de Información. Dichos gastos y costos podrían afectar negativamente los resultados de la Emisora.

La información financiera contenida en los Estados Financieros que se presentan no es necesariamente indicativa de resultados futuros

La información financiera contenida en los Estados Financieros que se incluye en esta Declaración de Información es únicamente para fines ilustrativos y para mostrar los estados financieros de la Emisora después de la Operación, por lo que no representa los resultados de operación reales que se hubieran tenido en caso de que la Operación efectivamente sea concluido en las fechas de cierre propuestas. En consecuencia, la información financiera presentada en este documento podría no ser un reflejo de la situación financiera, ni de los resultados de la operación de la Emisora como una sociedad independiente.

La información financiera contenida en los Estados Financieros que se incluye en esta Declaración de Información es para fines ilustrativos exclusivamente, fue preparada con base en la información disponible y en los supuestos que la administración de la Emisora considera razonables, y no pretende reflejar los resultados consolidados de operación reales que se hubieran tenido en caso de que la Operación se hubiera llevado a cabo en las fechas supuestas, tampoco tiene la intención de proyectar los resultados consolidados de operación o la situación financiera de la Emisora. La información financiera de la Emisora contenida en los Estados Financieros que se incluye en el presente, debe ser leída en conjunto con los estados financieros consolidados históricos de la Emisora, las notas a los mismos y la información financiera adicional incluida en su Reporte Anual, así como en su información financiera intermedia prevista en el Reporte Trimestral.

Variación en el precio de la acción de la Emisora

Como consecuencia de la reestructuración societaria que se pretende realizar conforme a lo previsto en esta Declaración de Información, la Emisora pretende ejecutar la Operación, lo cual puede ser percibido negativamente por sus inversionistas lo que podría repercutir en el precio de mercado de las acciones de la Emisora.

Oportunidad en la consumación de la Operación y de crecimiento de oportunidades de negocio derivadas

No hay ninguna seguridad de que la Operación logrará cumplir con las oportunidades de crecimiento de negocio, los beneficios de las utilidades, el ahorro en costos y otros beneficios anticipados previstos para la Emisora. La Emisora considera que la Reestructuración Societaria está justificada por los beneficios contemplados, sin embargo, beneficios esperados podrían no desarrollarse y otras consideraciones bajo las cuales se determinó llevar a cabo la Reestructuración Societaria podrían resultar incorrectas, ya que, entre otras, dichas consideraciones fueron principalmente basadas en información pública disponible.

La Emisora podría no ser capaz de implementar totalmente sus planes de negocio y estrategias debido a limitaciones y restricciones regulatorias en la prestación de servicios. Como resultado, los beneficios contemplados podrían no ser alcanzados según lo esperado o podrían ser retrasados. En la medida en que la Emisora incurra en costos adicionales, logre beneficios de utilidades inferiores, o tenga menores ahorros de lo esperado en los costos, los resultados de operación, condición financiera y el precio de sus acciones podrían verse afectados.

Aspectos Fiscales

Si bien la Emisora ha llevado a cabo un análisis general respecto al impacto fiscal que tendría la Operación, no puede asegurarse que no pueda llegar a detonarse algún impuesto o carga fiscal no anticipada o descrita en esta Declaración de Información, y que dicha situación pueda llegar a tener un efecto material adverso en la situación financiera o en el negocio de la Emisora. De igual forma las autoridades fiscales podrían llegar a tener criterios distintos sobre el tratamiento y los efectos fiscales de la Operación.

Estimaciones y Riesgos Asociados

La información que se incluye en la presente Declaración de Información refleja la perspectiva de la Emisora en relación con acontecimientos futuros y puede contener información sobre resultados financieros, situaciones económicas, tendencias y hechos inciertos. Al evaluar dichas provisiones o estimaciones, sus accionistas deberán tener en cuenta los factores descritos en esta sección y otras advertencias contenidas en esta Declaración de Información o en cualquier otro documento divulgado al público en relación con la Operación. Dichos factores de riesgo y proyecciones describen las circunstancias que podrían ocasionar que los resultados reales difieran significativamente de los esperados.

[Espacio dejado intencionalmente en blanco.]

INFORMACIÓN FINANCIERA SELECCIONADA

La información financiera seleccionada incluida en la presente sección deriva de los registros contables o de la información financiera contenida en los Estados Financieros de la Emisora, los cuales consideran los efectos de la Operación. Esta información debe ser leída conjuntamente con la sección “Comentarios y Análisis de la Administración sobre los resultados de Operación y Situación Financiera” y con los Estados Financieros contenidos en esta Declaración de Información. La información Financiera contenida en los Estados Financieros y la demás información financiera contenida en los estados financieros que se presentan más adelante ha sido preparada de conformidad con las Normas Internacionales de Información Financiera (International Financial Reporting Standards), emitidas por el Consejo Internacional de Normas de Contabilidad (International Accounting Standards Board).

Para más información y una descripción detallada de la manera en que la información financiera contenida en los Estados Financieros fue preparada y como la Operación es reflejada en la misma, favor de leer el informe de aseguramiento de los auditores independientes a la misma que se adjuntan como “Anexo 3” a la presente Declaración de Información. Dicho informe hace mención solamente a las entidades que ya fueron fusionadas de acuerdo con la Fase I, de este folleto.

Como Anexo 1, se acompañan los Estados Financieros auditados de la Emisora:

- a) Estados de resultados y otros resultados integrales consolidados de la Emisora para los ejercicios terminados al 31 de diciembre de 2018 y 2019.
- b) Balances generales consolidado de la Emisora al 31 de diciembre de 2018 y 2019.

Como Anexo 2, se acompañan los balances individuales auditados de COMLADE y de las Sociedades Operativas al 31 de diciembre de 2019, utilizados para la Fase I de la Operación.

[Espacio dejado intencionalmente en blanco.]

Resultados de operación

Derivado de la Operación, los resultados de operación de la Emisora no reflejarían un incremento o decremento en el ejercicio terminado al 31 de diciembre de 2018, y por el periodo de doce meses terminado al 31 de diciembre de 2019.

Situación financiera, liquidez y recursos de capital

Derivado de la Operación, la situación financiera, liquidez y recursos de capital atribuibles a la Emisora no reflejarían una disminución o un aumento en el ejercicio terminado al 31 de diciembre de 2018 y 2019.

[Espacio dejado intencionalmente en blanco.]

PERSONAS RESPONSABLES

Los suscritos, manifestamos bajo protesta de decir verdad que, en el ámbito de nuestras respectivas funciones, preparamos la información relativa a la emisora contenida en la presente Declaración de Información, la cual, a nuestro leal saber y entender, refleja razonablemente su situación. Asimismo, manifestamos que no tenemos conocimiento de información relevante que haya sido omitida o falseada en esta Declaración de Información o que el mismo contenga información que pudiera inducir a error a los inversionistas.

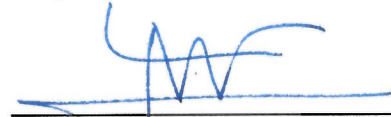
Grupo LALA, S.A.B. de C.V



Por: Arquímedes Adriano Celis Ordaz
Cargo: Director General



Por: Alberto Alfredo Arellano García
Cargo: Titular del área de Finanzas



Por: Andrés Gutiérrez Fernández
Cargo: Titular del Área Jurídica

Anexo 1 Estados Financieros de la Emisora:

Estado de resultados y otros resultados integrales consolidado de la Emisora para el ejercicio terminado al 31 de diciembre de 2018 y

Estado de resultados y otros resultados integrales consolidado de la Emisora para el ejercicio terminado al 31 de diciembre de 2019.

Balance general consolidado de la Emisora al 31 de diciembre de 2018 y

Balance general consolidado de la Emisora al 31 de diciembre de 2019.

Anexo 2 Balances de Fusión. Fase I:

Balances de fusión auditados utilizados por COMLADE y las Sociedades Operativas al 31 de diciembre de 2019, utilizados para la Fase I de la Operación.

Anexo 3 Informe de Aseguramiento:

Informe de atestiguamiento del contador público independiente sobre la aseveración a los estados financieros consolidados auditados incluidos en el suplemento al Consejo de Administración y Accionistas de Grupo Lala, S. A. B. de C. V. y Subsidiarias.

Anexo 4 Convocatoria a la Asamblea de Accionistas de LALA

Convocatoria a la Asamblea Anual Ordinaria de Accionistas de LALA a celebrarse el 23 de marzo de 2020, en la que se propondrá la autorización de la Operación.

[Espacio dejado intencionalmente en blanco.]

Anexo 1

Grupo Lala, S.A.B. de C.V.

Estados Financieros auditados de la Emisora:
(cifras en miles de pesos)

Estado de resultados y otros resultados integrales consolidado de la Emisora para el ejercicio terminado al 31 de diciembre de 2018

	Al 31 de diciembre de 2018 (antes de la Operación)	Al 31 de diciembre de 2018 (después de la Operación)
Ventas netas	\$ 75,418,944	\$ 75,418,944
Costo de ventas	<u>48,908,895</u>	<u>48,908,895</u>
Utilidad bruta	26,510,049	26,510,049
Otros ingresos de operación	986,004	986,004
Gastos de distribución	5,440,599	5,440,599
Gastos de operación	15,926,463	15,926,463
Otros gastos de operación	<u>717,566</u>	<u>717,566</u>
Utilidad de operación	<u>5,411,425</u>	<u>5,411,425</u>
Gastos financieros	(2,626,479)	(2,626,479)
Productos financieros	241,646	241,646
Pérdida en instrumentos financieros	(10,108)	(10,108)
Pérdida cambiaria, neta	(57,655)	(57,655)
Participación en los resultados de inversiones bajo método de participación	<u>(1,782)</u>	<u>(1,782)</u>
	<u>(2,454,378)</u>	<u>(2,454,378)</u>
Utilidad antes de impuestos a la utilidad	2,957,047	2,957,047
Impuestos a la utilidad	<u>963,174</u>	<u>963,174</u>
Utilidad neta	1,993,873	1,993,873
Otros resultados integrales:		
Partidas que no se reclasificarán a la utilidad o pérdida:		
Remediación de beneficios a los empleados	28,512	28,512
Efecto de impuestos a la utilidad diferidos proveniente de remediación de beneficios a los empleados	<u>(8,360)</u>	<u>(8,360)</u>
	20,152	20,152
Partidas que se reclasificarán a resultados:		
Efecto de conversión de operaciones extranjeras	(4,258,136)	(4,258,136)
Ganancia en instrumentos designados como coberturas en la adquisición de operaciones extranjeras	-	-
Ganancia en instrumentos designados como coberturas contables	212,081	212,081
Impuesto a la utilidad relacionado con las partidas que serán reclasificadas en un futuro	<u>(63,803)</u>	<u>(63,803)</u>
Otros resultados integrales del año, neto	<u>(4,089,706)</u>	<u>(4,089,706)</u>
Resultado integral del año	\$ <u>(2,095,833)</u>	\$ <u>(2,095,833)</u>
Distribución de la utilidad neta:		
Participación controladora	\$ 1,907,981	\$ 1,907,981
Participación no controladora	<u>85,892</u>	<u>85,892</u>
Utilidad neta	\$ <u>1,993,873</u>	\$ <u>1,993,873</u>
Resultado integral atribuible a:		
Participación controladora	\$ (2,182,117)	\$ (2,182,117)
Participación no controladora	<u>86,284</u>	<u>86,284</u>
Resultado integral del año	\$ <u>(2,095,833)</u>	\$ <u>(2,095,833)</u>
Promedio ponderado de acciones en circulación (en miles)	<u>2,458,352</u>	<u>2,458,352</u>
Utilidad por acción básica y diluida de la participación controladora	\$ <u>0.78</u>	\$ <u>0.78</u>

Estado de resultados y otros resultados integrales de la Emisora para el ejercicio terminado al 31 de diciembre de 2019.

	Al 31 de diciembre de 2019 (antes de la Operación)	Al 31 de diciembre de 2019 (después de la Operación)
Ventas netas	75,783,981	75,783,981
Costo de ventas	<u>49,176,315</u>	<u>49,176,315</u>
Utilidad bruta	26,607,666	26,607,666
Otros ingresos de operación	1,810,089	1,810,089
Gastos de distribución	5,919,065	5,919,065
Gastos de operación	16,584,111	16,584,111
Otros gastos de operación	<u>720,558</u>	<u>720,558</u>
Utilidad de operación	<u>5,194,021</u>	<u>5,194,021</u>
Gastos financieros	(2,621,150)	(2,621,150)
Productos financieros	130,897	130,897
Pérdida en instrumentos financieros	-	-
Pérdida cambiaria, neta	(59,009)	(59,009)
Participación en los resultados de inversiones bajo método de participación	<u>66,183</u>	<u>66,183</u>
	<u>(2,483,079)</u>	<u>(2,483,079)</u>
Utilidad antes de impuestos a la utilidad	2,710,942	2,710,942
Impuestos a la utilidad	<u>859,629</u>	<u>859,629</u>
Utilidad neta	1,851,313	1,851,313
Otros resultados integrales:		
Partidas que no se reclasificarán a la utilidad o pérdida:		
Remediación de beneficios a los empleados	(128,006)	(128,006)
Efecto de impuestos a la utilidad diferidos proveniente de remediación de beneficios a los empleados	<u>37,970</u>	<u>37,970</u>
	<u>(90,036)</u>	<u>(90,036)</u>
Partidas que se reclasificarán a resultados:		
Efecto de conversión de operaciones extranjeras	(1,942,935)	(1,942,935)
(Pérdida) ganancia en instrumentos designados como coberturas contables	(484,193)	(484,193)
Otros	28,582	28,582
Impuesto a la utilidad relacionado con las partidas que serán reclasificadas en un futuro	<u>145,264</u>	<u>145,264</u>
Otros resultados integrales del año, neto	<u>(2,343,318)</u>	<u>(2,343,318)</u>
Resultado integral del año	<u>\$ (492,005)</u>	<u>\$ (492,005)</u>
Distribución de la utilidad neta:		
Participación controladora	\$ 1,851,313	\$ 1,851,313
Participación no controladora	<u>-</u>	<u>-</u>
Utilidad neta	<u>\$ 1,851,313</u>	<u>\$ 1,851,313</u>
Resultado integral atribuible a:		
Participación controladora	\$ (492,005)	\$ (492,005)
Participación no controladora	<u>-</u>	<u>-</u>
Resultado integral del año	<u>\$ (492,005)</u>	<u>\$ (492,005)</u>
Promedio ponderado de acciones en circulación (en miles)	<u>2,441,374</u>	<u>2,441,374</u>
Utilidad por acción básica de la participación controladora	<u>\$ 0.76</u>	<u>\$ 0.76</u>

Balance General Consolidado de la Emisora al 31 de diciembre de 2018.

	Al 31 de Diciembre de 2018 (Antes de la Operación)	Al 31 de Diciembre de 2018 (Después de la Operación)
ACTIVO		
Efectivo y equivalentes de efectivo	2,550,118	2,550,118
Instrumentos financieros derivados	281,443	281,443
Clientes, neto	6,445,296	6,445,296
Impuestos por recuperar y otras cuentas por cobrar	4,043,929	4,043,929
Partes relacionadas	27,404	27,404
Inventarios	5,218,883	5,218,883
Pagos anticipados	470,173	470,173
Activo circulante	19,037,247	19,037,247
Inversiones en asociadas	129,839	129,839
Propiedades, planta y equipo neto	22,277,358	22,277,358
Activo por derecho de uso	0	0
Activos intangibles y otros activos	11,989,859	11,989,859
Crédito mercantil	19,139,103	19,139,103
Impuestos por recuperar a largo plazo	1,615,950	1,615,950
Instrumentos financieros derivados	151,452	151,452
Impuestos diferidos	1,428,156	1,428,156
Activo no circulante	56,731,717	56,731,717
Activo Total	75,768,964	75,768,964
PASIVO		
Préstamos a corto plazo	1,654,051	1,654,051
Porción del circulante de la deuda a largo plazo	939,015	939,015
Pasivo por arrendamiento	0	0
Proveedores	8,780,879	8,780,879
Instrumentos financieros derivados	5,710	5,710
Partes relacionadas	475,902	475,902
Proveedores Socios	1,081,349	1,081,349
Impuestos y otras cuentas por pagar	3,537,215	3,537,215
Pasivo a corto plazo	16,474,121	16,474,121
Pasivo por arrendamiento	0	0
Deuda a largo plazo	23,906,156	23,906,156
Impuestos a la utilidad diferidos	2,224,168	2,224,168
Impuestos por pagar a largo plazo	726,743	726,743
Instrumentos financieros derivados	0	0
Otras cuentas por pagar	6,867,699	6,867,699
Pasivo a largo plazo	33,724,766	33,724,766
Pasivo total	50,198,887	50,198,887
CAPITAL CONTABLE		
Capital social	1,487,567	1,487,567
Prima en emisión de acciones	12,734,483	12,734,483
Utilidades acumuladas	12,155,610	12,155,610
Otras partidas de la utilidad integral	-3,070,732	-3,070,732
Utilidades neta	1,907,981	1,907,981
Utilidades acumuladas	1,907,981	1,907,981
Participación controladora	25,214,909	25,214,909
Participación no controladora	355,168	355,168
Total capital contable	25,570,077	25,570,077
Total del pasivo y el capital contable	75,768,964	75,768,964

Balance General Consolidado de la Emisora al 31 de diciembre de 2019.

	Al 31 de Diciembre de 2019 (antes de la Operación)	Al 31 de Diciembre de 2019 (después de la Operación)
ACTIVO		
Efectivo y equivalentes de efectivo	1,532,950	1,532,950
Instrumentos financieros derivados	16,686	16,686
Clientes, neto	6,282,373	6,282,373
Impuestos por recuperar y otras cuentas por cobrar	4,326,395	4,326,395
Partes relacionadas	29,938	29,938
Inventarios	6,047,261	6,047,261
Pagos anticipados	251,383	251,383
Activo circulante	18,486,986	18,486,986
Inversiones en asociadas	538,086	538,086
Propiedades, planta y equipo neto	21,386,028	21,386,028
Activo por derecho de uso	2,710,523	2,710,523
Activos intangibles y otros activos	9,989,505	9,989,505
Crédito mercantil	17,871,869	17,871,869
Impuestos por recuperar a largo plazo	1,374,149	1,374,149
Instrumentos financieros derivados	0	0
Impuestos diferidos	1,691,461	1,691,461
Activo no circulante	55,561,621	55,561,621
Activo Total	74,048,607	74,048,607
PASIVO		
Préstamos a corto plazo	476,339	476,339
Porción del circulante de la deuda a largo plazo	26,621	26,621
Pasivo por arrendamiento	605,689	605,689
Proveedores	10,824,349	10,824,349
Instrumentos financieros derivados	87,324	87,324
Partes relacionadas	477,138	477,138
Proveedores Socios	1,073,787	1,073,787
Impuestos y otras cuentas por pagar	4,073,849	4,073,849
Pasivo a corto plazo	17,645,096	17,645,096
Pasivo por arrendamiento	2,181,392	2,181,392
Deuda a largo plazo	25,595,073	25,595,073
Impuestos a la utilidad diferidos	998,169	998,169
Impuestos por pagar a largo plazo	510,030	510,030
Instrumentos financieros derivados	200,446	200,446
Otras cuentas por pagar	4,335,522	4,335,522
Pasivo a largo plazo	33,820,632	33,820,632
Pasivo total	51,465,728	51,465,728
CAPITAL CONTABLE		
Capital social	1,487,073	1,487,073
Prima en emisión de acciones	12,564,470	12,564,470
Utilidades acumuladas	12,094,073	12,094,073
Otras partidas de la utilidad integral	(5,414,050)	(5,414,050)
Utilidades neta	1,851,313	1,851,313
Utilidades acumuladas	0	0
Participación controladora	22,582,879	22,582,879
Participación no controladora	0	0
Total capital contable	22,582,879	22,582,879
Total del pasivo y el capital contable	74,048,607	74,048,607

[Espacio dejado intencionalmente en blanco.]

Anexo 2

Balances de Fusión. Fase I: *(cifras en miles de pesos)*

Balances Generales de fusión de Comercializadora de Lácteos y Derivados S.A. de C.V. y las Sociedades Operativas al 31 de diciembre de 2019

Cuentas	Abastecedora de Alimentos de México, S.A. de C.V.	Campofrío México, S.A. de C.V.	Tecnopak de la Laguna, S.A. de C.V.	Transportadora de Alimentos, S.A. de C.V.	Comercializadora de Lácteos y Derivados, S.A. de C.V.
Activo					
Bancos	-	-	-	-	181,564
Cuentas por cobrar	472,772	303,655	-	169,229	7,279,954
Inventarios	-	-	-	-	4,343,923
Pagos anticipados	252	-	30	88	85,590
Otros activos	569,871	394,743	90,869	178,317	15,997,714
Total Activo	1,042,895	698,398	90,899	347,634	27,888,745
Pasivo					
Cuentas por pagar	35,620	21,339	23,055	28,160	9,184,620
Impuestos y gastos acumulados	7,294	32,912	-	28,520	4,057,813
Cuentas por pagar a a largo plazo	-	-	-	-	64,240
Total Pasivo	42,914	54,251	23,055	56,680	13,306,673
Capital	999,981	644,147	67,844	290,954	14,582,072
Total pasivo y Capital	1,042,895	698,398	90,899	347,634	27,888,745

Anexo 3

Informe de Aseguramiento

Informe de atestiguamiento del contador público independiente sobre la aseveración a los estados financieros consolidados auditados incluidos en el suplemento al Consejo de Administración y Accionistas de Grupo Lala, S. A. B. de C. V. y Subsidiarias

Informe de atestiguamiento del contador público independiente sobre la aseveración a los estados financieros consolidados auditados incluidos en el suplemento al Consejo de Administración y Accionistas de Grupo Lala, S. A. B. de C. V. y Subsidiarias.

Hemos examinado la aseveración de la administración de Grupo Lala S.A.B. de C.V. ("la Entidad") referente a que los estados financieros consolidados de la Entidad no sufrieron efectos en la situación financiera al 31 de diciembre de 2019 y 2018, derivado de la fusión de Comercializadora de Lácteos y Derivados, S.A. de C.V. ("COMLADE" o "la Sociedad Fusionante"), en carácter de sociedad fusionante, con las sociedades Abastecedora de Alimentos de México, S.A. de C.V., Campofrío México, S.A. de C.V., Tecnopack de la Laguna, S.A. de C.V., Transportadora de Alimentos, S.A. de C.V. (las "Subsidiarias Operativas") como fusionadas, celebrada en esa fecha.

La aseveración es responsabilidad de la administración de la Entidad. Nuestra responsabilidad como contadores públicos independientes consiste en expresar una opinión sobre la aseveración de la administración de la Entidad, con base en nuestro examen.

Con base en los balances generales consolidados de la Entidad al 31 de diciembre de 2019 y 2018, que se presentan en el Anexo 1 de la Declaración de Reestructura Societaria, así como los balances generales a dicha fecha de la Sociedad Fusionante y de las Subsidiarias Operativas, que se presentan en el Anexo 2 de la misma, se determinaron las cifras fusionadas, en cumplimiento con lo establecido en el Anexo P "Instructivo para la elaboración de la declaración de información en caso de reestructuraciones societarias" de la Circular Única de Emisoras que contiene las Disposiciones de Carácter General, aplicables a las Emisoras y a otros participantes del Mercado de Valores.

Nuestro examen fue realizado de acuerdo con las normas para atestiguar emitidas por el Instituto Mexicano de Contadores Públicos y, por lo tanto, incluyó la verificación y la aplicación de procedimientos que consideramos necesarios en las circunstancias, de la evidencia soporte de la aseveración de la administración de la Entidad. Consideramos que estos procedimientos nos proporcionan una base razonable para sustentar nuestra opinión.

Opinión

En nuestra opinión, la aseveración de la administración de la Entidad que se describe en el primer párrafo, está presentada razonablemente, en todos los aspectos importantes, al 31 de diciembre de 2019 y 2018.

Galaz, Yamazaki, Ruiz Urquiza, S. C.
Miembro de Deloitte Touche Tohmatsu Limited


C. P. C. Roberto Benavides González


6 de marzo de 2020



Anexo 4

Convocatoria a la Asamblea de Accionistas de LALA

Convocatoria a la Asamblea Anual Ordinaria de Accionistas de LALA a celebrarse el 23 de marzo de 2020, en la que se pondrá la autorización de la Operación.



GRUPO LALA, S.A.B. DE C.V.

CONVOCATORIA

ASAMBLEA GENERAL ORDINARIA DE ACCIONISTAS

Por acuerdo del Consejo de Administración de GRUPO LALA, S.A.B. DE C.V. (la "Sociedad"), se convoca a los accionistas de la Sociedad a una Asamblea General Ordinaria de Accionistas que se llevará a cabo el 23 de marzo de 2020, a partir de las 16:30 horas, en el salón "C" del Hotel "Fiesta Inn Torreón Galerías", ubicado en Periférico Raúl López Sánchez número 6000, dentro del centro comercial Galerías Laguna. Colonia El Fresno, Torreón Coahuila, para tratar los asuntos contenidos en la siguiente:

ORDEN DEL DÍA

1. Presentación y, en su caso, aprobación de lo siguiente y resoluciones al respecto:
 - (I) informe del Consejo de Administración elaborado en términos del artículo 172 b) de la Ley General de Sociedades Mercantiles, respecto de las principales políticas y criterios contables utilizados para la preparación de la información financiera de la Sociedad;
 - (II) informe del Consejo de Administración sobre las principales actividades y operaciones en las que intervino durante el ejercicio 2019, en términos del artículo 28 fracción IV, inciso (e) de la Ley del Mercado de Valores;
 - (III) informe del Director General elaborado en términos del artículo 172 de la Ley General de Sociedades Mercantiles y 44 fracción XI de la Ley del Mercado de Valores, junto con el dictamen del auditor externo, respecto de las actividades realizadas por la dirección general durante el ejercicio 2019, así como opinión del Consejo de Administración sobre dicho informe;
 - (IV) estados financieros de la Sociedad al 31 de diciembre de 2019;
 - (V) informe anual sobre las actividades realizadas por el Comité de Auditoría y Prácticas Societarias en términos del artículo 43 de la Ley del Mercado de Valores;
 - (VI) informe sobre la adquisición y recolocación de acciones propias de la Sociedad; e
 - (VII) informe sobre el cumplimiento de las obligaciones fiscales a cargo de la Sociedad en términos del artículo 76, fracción XIX de la Ley del Impuesto sobre la Renta.
2. Propuesta sobre la aplicación de resultados del ejercicio terminado el 31 de diciembre de 2019, que incluye: (I) la relativa a decretar un dividendo en efectivo; y (II) la determinación del monto máximo de recursos que podrán destinarse a la compra de acciones propias. Resoluciones al respecto.
3. Ratificación, en su caso, de la gestión del Consejo de Administración y del Director General de la Sociedad por el ejercicio social 2019. Resoluciones al respecto.
4. Nombramiento y/o ratificación de los miembros integrantes del Consejo de Administración, del Secretario del Consejo de Administración y de los miembros de los Comités de la Sociedad, así como la determinación de los emolumentos correspondientes. Resoluciones al respecto.
5. Propuesta, discusión y, en su caso, aprobación para llevar a cabo una reorganización de la estructura corporativa de la Sociedad. Otorgamiento facultades y poderes al respecto.
6. Designación de delegados que den cumplimiento a las resoluciones tomadas por esta Asamblea y, en su caso, las formalicen como proceda. Resoluciones al respecto.
7. Lectura y, en su caso, aprobación del acta de la Asamblea. Resoluciones al respecto.

REQUISITOS DE ASISTENCIA

Para estar en posibilidad de asistir a la asamblea, a más tardar 2 (dos) días hábiles anteriores a la fecha y hora señaladas para la asamblea: (I) los accionistas o sus representantes deberán exhibir sus títulos de acciones y/o constancias sobre los títulos de las acciones depositadas en las oficinas de la Sociedad, o en el S.D. Indeval, Institución para el Depósito de Valores, S.A. de C.V. ("Indeval"); y (II) las casas de bolsa y demás depositantes en Indeval deberán presentar el listado que contenga el nombre, domicilio, nacionalidad y número de acciones de los accionistas que representarán en la asamblea. Contra la entrega de dichos documentos, la Sociedad expedirá a los accionistas un pase de admisión y/o entregará los formularios que, para ser representados en la asamblea podrán utilizar. Para asistir a la asamblea, los accionistas deberán exhibir la tarjeta de admisión y/o formulario correspondiente.

Torreón, Coahuila, a 5 de marzo de 2020

Andrés Gutiérrez Fernández
Secretario del Consejo de Administración

DECLARACIÓN DE INFORMACIÓN SOBRE REESTRUCTURA SOCIETARIA

6 de marzo de 2020



GRUPO LALA, S.A.B. DE C.V.

Calzada Carlos Herrera Araluce número 185, Parque Industrial Carlos A. Herrera Araluce, C.P. 35079, Gómez Palacio, Durango

Clave de Cotización "LALA"