



GRUPO HERDEZ, S.A.B. de C.V.
Calzada San Bartolo Naucalpan No. 360
Col. Argentina Poniente
Alcaldía Miguel Hidalgo C.P. 11230
Ciudad de México
www.grupoherdez.com.mx

Contenido

Bases de la preparación y presentación	5
1.1 Aplicabilidad y cumplimiento	5
1.2 Principios y alivios	5
Alivios	5
Principios	6
1.3 Conexión con los Estados Financieros	6
1.4 Juicios e incertidumbre	6
1.5 Eventos subsecuentes	8
Introducción a la organización y modelo de negocio	9
Estrategia actual	9
Cadena de valor	10
Identificación de riesgos y oportunidades	11
Alineación con el Análisis de Doble Materialidad	11
Análisis de riesgos y oportunidades climáticas	13
Estrategia	18
Introducción general de riesgos y oportunidades	18
Integración de riesgos y oportunidades a la estrategia de sostenibilidad de la empresa	18
Capacidad de adaptación	33
Métricas y objetivos	34
Introducción a métricas	34
Métricas intersectoriales relacionadas con el clima	34
Métricas GEI	35
Metodología para el cálculo de emisiones de GEI	35
Estrategia o plan a largo y corto plazo para gestionar las emisiones del Alcance 1 y 2	37
Métricas sectoriales	37
Otras métricas	46
Métricas propias	47

Métrica propia y objetivos relacionados con el agua	48
Gestión de riesgos	51
Gobernanza del riesgo	51
Proceso del riesgo.....	52
Gobernanza	53
Funciones y responsabilidades	53
Gobernanza de la estrategia relacionada con el clima	54
Habilidades y experiencia relacionadas con el clima.....	55
Anexo A	57

Información corporativa

Con más de un siglo de historia, Grupo Herdez® es un digno representante de la gastronomía mexicana a nivel global. Desde 1914, la Compañía ha construido un legado de sabor e innovación, llevando lo mejor de su cocina a las familias mexicanas y al mundo. Actualmente, es líder en el sector de alimentos procesados y un actor clave en la categoría de helados en México. Su portafolio excepcional de más de 1,500 productos, bajo marcas emblemáticas como Herdez®, Doña María®, Del Fuerte®, Barilla® y McCormick®, entre otras, ofrece soluciones prácticas que se adaptan a los diversos estilos de vida de sus consumidores. A través de su participación en MegaMex Foods®, el Grupo también lidera la categoría de guacamole y alimentos mexicanos en Estados Unidos.

Grupo Herdez® opera mediante una sólida infraestructura que incluye 21 plantas de producción (20 en México y 1 en Estados Unidos) y 26 centros de distribución, impulsados por el talento de más de 10,000 colaboradores. Cotiza en la Bolsa Mexicana de Valores desde 1991 y su visión de sostenibilidad está alineada con siete Objetivos de Desarrollo Sostenible de la Agenda 2030 de la ONU.

Bases de la preparación y presentación

1.1 Aplicabilidad y cumplimiento

Grupo Herdez, S.A.B. de C.V. (“Grupo Herdez®” o “El Grupo”) y sus subsidiarias preparan esta Divulgación Financiera Relacionada con la Sostenibilidad (“el Informe”) de conformidad con las normas NIIF S1 Requerimientos Generales para la Información Financiera a Revelar relacionada con la Sostenibilidad (IFRS S1, por sus siglas en inglés) y la NIIF S2 Información a Revelar relacionada con el Clima (IFRS S2, por sus siglas en inglés), emitidas por el Consejo de Normas Internacionales de Sostenibilidad (ISSB, por sus siglas en inglés). Estas normas se volvieron obligatorias para todas las entidades listadas en los mercados bursátiles mexicanos, reguladas por las Disposiciones de Carácter General Aplicables a las Emisoras de Valores y a Otros Participantes del Mercado de Valores (Circular Única de Emisoras), modificada el 28 de enero de 2025 para incluir revelaciones de sostenibilidad, conforme a su publicación en el Diario Oficial de la Federación.

Este Informe incluye la información correspondiente a todas las subsidiarias de Grupo Herdez®, las cuales coinciden con las entidades que integran el perímetro de consolidación de los Estados Financieros Dictaminados del Grupo. Para obtener información detallada sobre las entidades consolidadas, se recomienda consultar la Nota de Bases de Consolidación en el Anexo A (página 58) de este documento, así como la sección correspondiente al Reporte Anual (3,a, iii)).

La presentación de ciertas métricas contempla limitaciones de alcance que se detallan puntualmente en cada indicador. Estas exclusiones temporales se fundamentan en el mecanismo de proporcionalidad permitido por la normativa, al no disponer actualmente de información razonable y sustentable sin incurrir en un costo o esfuerzo desproporcionado. Grupo Herdez® mantiene el compromiso de fortalecer los sistemas de recopilación de datos para reportar esta información en su totalidad durante los próximos ejercicios.

Como organización emisora de valores, Grupo Herdez® está sujeta a cumplir con estos requerimientos regulatorios a partir de 2026, considerando la información correspondiente al ejercicio 2025. En este contexto, el Informe tiene como objetivo dar cumplimiento a dichas obligaciones conforme a las disposiciones establecidas por las NIIF S1 y S2, tomando como base los datos generados durante el año calendario comprendido entre el 1 de enero y el 31 de diciembre de 2025.

1.2 Principios y alivios

Las NIIF S1 y NIIF S2 permiten la aplicación de principios y alivios de transición durante el primer año de adopción. Grupo Herdez® se ha apegado a los elementos enlistados a continuación con el fin de facilitar una implementación progresiva, proporcional y eficiente, alineada con su contexto operativo:

Alivios

1. **Alivio de comparabilidad:** En este Informe no se presenta información comparativa con periodos anteriores.
2. **Enfoque “clima primero” (Climate-first approach):** Grupo Herdez® ha optado por revelar primero información relacionada con riesgos y oportunidades climáticas.

3. **Emisiones de Alcance 3:** En esta etapa inicial, se ha decidido no revelar información sobre emisiones de GEI indirectas de la cadena de valor (Alcance 3).

Principios

1. **Principio de proporcionalidad:** Grupo Herdez® utilizó información razonable y verificable disponible al momento de la preparación del Informe, sin incurrir en costos o esfuerzos desproporcionados. De la misma forma, el Informe se preparó con las habilidades, capacidades y recursos actualmente disponibles en las operaciones de la Compañía. A lo largo del Informe se mencionan los casos específicos en los cuales se aplica este principio.
2. **Principio de incertidumbre:** Grupo Herdez® revela estimaciones razonables basadas en la mejor información disponible al momento del Informe. Cuando la información cuantitativa no es viable o suficientemente confiable, la Compañía empleó enfoques cualitativos, explicados de forma transparente y consistente, con el fin de reflejar adecuadamente el nivel de incertidumbre y sus posibles impactos en el desempeño financiero y de sostenibilidad. La sección *Juicios e incertidumbre* detalla los casos en los que se aplicó este principio.

1.3 Conexión con los Estados Financieros

Este documento debe ser leído en conjunto con los estados financieros consolidados para el periodo correspondiente al ejercicio del 1 de enero al 31 de diciembre de 2025 (Estados Financieros Dictaminados), preparados y presentados en conformidad con las Normas Internacionales de Contabilidad (IFRS, por sus siglas en inglés) emitidas por el Consejo de Normas Internacionales de Contabilidad (IASB, por sus siglas en inglés), actualmente referido por la fundación IFRS como los estándares de contabilidad IFRS. La información contenida en este Informe corresponde al mismo periodo y se refiere a Grupo Herdez, S.A.B. de C.V. y sus subsidiarias (“Grupo Herdez®” o “la Compañía”), considerando el mismo perímetro de consolidación utilizado en dichos estados financieros.

Las revelaciones financieras relacionadas con la sostenibilidad presentadas en este Informe están expresadas en miles de pesos mexicanos, lo cual se alinea con la moneda de presentación utilizada en los estados financieros consolidados al 31 de diciembre de 2025, a menos que se indique lo contrario.

Durante el ejercicio, el Grupo completó la desincorporación de su subsidiaria Grupo Nutrisa, S.A.B. de C.V., operación aprobada por la Asamblea de Accionistas el 23 de abril de 2025 y formalizada en septiembre de 2025 mediante su listado en la Bolsa Mexicana de Valores, por lo cual las cifras consolidadas contemplan ocho meses de Grupo Nutrisa. Con fecha 2 de enero de 2026, Grupo Herdez, S.A.B. de C.V. concluyó la venta de un 25% de su participación accionaria en McCormick de México, S.A. de C.V., con lo cual disminuyó su inversión en esta última a un 25% de participación remanente, las cifras consolidadas de Grupo Herdez, S.A.B. de C.V. al 31 de diciembre de 2025 aún incluyeron doce meses de McCormick de México, S.A. de C.V.

1.4 Juicios e incertidumbre

Derivado de la naturaleza de las operaciones y del contexto en el que la organización se desenvuelve, la preparación de este Informe ha requerido la aplicación de juicio profesional en diversas áreas. Esto incluye la identificación de riesgos y oportunidades relacionados con el clima, la determinación de los efectos financieros actuales y esperados, así como la selección de factores

de emisión y conversión utilizados para el cálculo de las emisiones de alcance 1 y alcance 2. Los juicios se entienden como las evaluaciones y decisiones realizadas por la organización al interpretar la información disponible y seleccionar los supuestos que sustentan los análisis.

El análisis presentado incorpora evaluaciones y decisiones basadas en dicha interpretación, así como supuestos que permiten la construcción de escenarios orientados al futuro. Dada la incertidumbre inherente a los factores climáticos, regulatorios y económicos, la organización no puede predecir con certeza el comportamiento de variables externas que podrían influir en los resultados.

Asimismo, la preparación del Informe requiere el uso de estimaciones para ciertas cifras que no pueden medirse directamente, pero que pueden aproximarse de manera razonable. Los detalles sobre el juicio profesional aplicado, los supuestos considerados y las cifras sujetas a un alto nivel de incertidumbre se presentan en la siguiente tabla:

Tabla 1. Juicios, supuestos y aproximaciones utilizados en este informe

Sección	Juicios, supuestos y aproximaciones	Página
Análisis de riesgos y oportunidades climáticas	El análisis de escenarios está orientado al futuro y requiere juicios al seleccionar escenarios, definir riesgos, interpretar datos externos y evaluar los impactos climáticos a largo plazo sobre los activos y el desempeño financiero.	13
Estrategia: Integración de riesgos y oportunidades relacionados con el clima a la estrategia de sostenibilidad de la empresa	Los juicios y estimaciones permiten vincular los riesgos y oportunidades relacionados con el clima con los efectos financieros actuales y esperados que podrían afectar razonablemente la posición financiera, el rendimiento financiero y los flujos de efectivo. Asimismo, incluye la estimación del periodo en que dichos efectos podrían reflejarse y de la magnitud de su impacto sobre las asignaciones a las partidas relevantes de los estados financieros.	19
Métricas y objetivos: Métricas GEI	<p>Cálculo de emisiones de gases de efecto invernadero.</p> <p>Para el cálculo de las emisiones de Alcance 1, se seleccionaron los factores de emisión más adecuados para las distintas fuentes que utiliza la Compañía (fuente móvil y fuente fija), lo cual constituye un juicio profesional.</p> <p>En el caso de Alcance 2, la determinación del factor de emisión aplicable para las operaciones del Grupo igualmente requiere un juicio profesional. Grupo</p>	35

	<p>Herdez® ha realizado la medición de sus emisiones Alcance 2 basados en la ubicación.</p> <p>Para el cálculo de las emisiones de alcance 2 del ejercicio en curso, se ha utilizado el valor del factor de emisión correspondiente al año 2025, publicado el 14 de abril de 2026.</p>	
<p>Métricas y objetivos:</p> <p>Métricas propias</p>	<p>Los juicios aplicados en el desarrollo de las métricas propias incluyen la selección de indicadores relevantes para monitorear los riesgos y oportunidades materiales, la definición de metodologías de cálculo y la determinación de fuentes de información confiables. Asimismo, se requiere juicio para establecer la cobertura y frecuencia de medición, así como para interpretar las variaciones observadas.</p>	39 y 47

Los juicios, supuestos y aproximaciones descritos anteriormente constituyen la base de las divulgaciones presentadas en este informe. En consecuencia, los resultados deben interpretarse considerando las incertidumbres inherentes asociadas con estas estimaciones.

1.5 Eventos subsecuentes

Durante el proceso de elaboración de este Informe no se registraron transacciones, eventos ni otras condiciones que hayan ocurrido después del cierre del ejercicio y antes de la fecha de autorización por parte del Consejo de Administración, la cual tuvo lugar el miércoles 22 de abril de 2026, que pudieran afectar las revelaciones de información financiera relacionada con la sostenibilidad y el clima.

Adicionalmente, se informa que durante 2025 se alcanzó un acuerdo estratégico con McCormick & Company para la enajenación del 25% de la participación de la Compañía en dicha asociación, cuyo cierre se concretó el 2 de enero de 2026. Esta desinversión estratégica permite al Grupo capitalizar el valor creado en la marca e incrementa la flexibilidad financiera para impulsar sus objetivos de crecimiento. A partir de 2026, la información financiera relacionada con la sostenibilidad no consolidará las operaciones de esta participada.

El 13 de abril de 2026, la Compañía anunció un acuerdo con Froneri International Limited para establecer una asociación estratégica en el segmento de helados en México. Bajo los términos pactados, el negocio de helados operado por Grupo Herdez® bajo la licencia de Nestlé se integrará a esta nueva entidad, en la cual ambos socios mantendrán una participación económica del 50%. La asociación se capitalizará mediante una aportación de Froneri destinada a fortalecer la estructura financiera del negocio; cabe señalar que esta transacción no generará una entrada de efectivo para

Grupo Herdez® al cierre. Asimismo, la Compañía transferirá el control operativo a Froneri y, tras la formalización del acuerdo, los resultados del negocio dejarán de consolidarse para registrarse bajo el rubro de “Participación en los Resultados de Asociadas”. Se estima que el cierre de la transacción ocurra durante el segundo semestre de 2026, sujeto a las condiciones habituales de ley.

Introducción a la organización y modelo de negocio

Con más de 110 años de trayectoria, Grupo Herdez® es referente de la gastronomía mexicana a nivel global. Desde su fundación en 1914, ha consolidado un legado de innovación y sabor, posicionándose como líder en el sector de alimentos procesados y actor clave en la categoría de helados en México. Comprometida con llevar al mundo lo mejor de la comida mexicana y lo mejor del mundo a las mesas de México, la Compañía ha mantenido un crecimiento sostenido con presencia en América y Europa.

La solidez del Grupo Herdez® se manifiesta en una amplia gama de categorías que integran un portafolio superior a los 1,500 productos, en el que se destacan marcas emblemáticas como Herdez®, Doña María®, Del Fuerte®, Barilla® y McCormick®, entre otras. La Compañía ofrece soluciones de alta calidad que se adaptan con agilidad a los estilos de vida de los consumidores; por ello, mantiene una estrategia multicanal que le permite llegar cada vez a más consumidores.

La operación de Grupo Herdez® cuenta con 21 plantas de producción¹ (20 en México y una en Estados Unidos) y 26 centros de distribución. Esta estructura permitió durante 2025 una venta de 624,723 Tn de productos (SASB FB-PF-000.A).

El Grupo mantiene una fuerza laboral de 10,187 personas colaboradoras bajo estándares de calidad, seguridad y ética.

Estrategia actual

Grupo Herdez® alinea su estrategia a siete de los 17 Objetivos de Desarrollo Sostenible (ODS) de las Naciones Unidas de la Agenda 2030, distribuidos en torno a tres pilares que guían la gestión de la organización: Personas, Comunidad y Planeta.

Estos pilares orientan las decisiones estratégicas en materia de sostenibilidad y sirven de marco para integrar la gestión de riesgos, así como las oportunidades sociales, ambientales y climáticas en el modelo de negocio.

Esto permite:

1. Lograr una sólida gestión con criterios Ambientales, Sociales y de Gobernanza (ASG).
2. Identificar y mitigar los riesgos sociales y ambientales potenciales, incluyendo aquellos asociados al cambio climático y la transición hacia una economía baja en carbono.
3. Impulsar proyectos de innovación en sostenibilidad dentro de las marcas, fortaleciendo la resiliencia operativa y la adaptación a cambios regulatorios y de mercado.

¹ Corresponde a las plantas sobre las cuales Grupo Herdez® tiene control operacional y aquellas que son operadas por las asociadas y negocios conjuntos.

Cadena de valor

Grupo Herdez® identificó los principales eslabones de su cadena de valor como parte del compromiso con una gestión sostenible e integral. Esta visión permite analizar de manera estructurada las relaciones, procesos y actores que intervienen en la producción y comercialización de alimentos procesados, así como las posibles exposiciones a riesgos físicos y de transición derivados del cambio climático. Para este análisis, la cadena de valor de las operaciones en México se divide en tres segmentos: Aguas arriba, Operaciones propias y Aguas abajo.

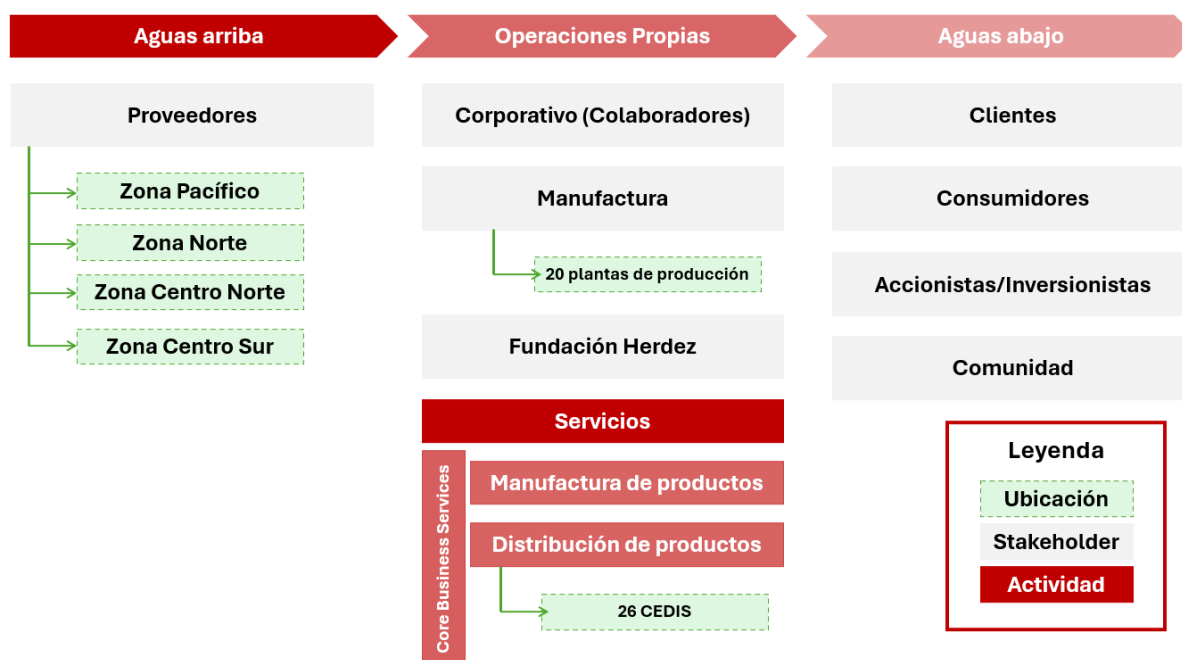


Ilustración 1 Cadena de Valor aguas arriba, operaciones propias y aguas abajo

El modelo de negocio de Grupo Herdez® permite adaptarse a un entorno global dinámico, responder a las expectativas de los grupos de interés y contribuir activamente a la transición hacia una economía baja en carbono.

1. Aguas arriba

Actividades y actores que proveen insumos, recursos y condiciones necesarias para que Grupo Herdez® opere y cuyas condiciones climáticas pueden influir en la disponibilidad, calidad y estabilidad de los insumos críticos.

Se refiere a la obtención de materias primas y a la producción inicial de los productos. Incluye a agricultores y proveedores para obtener ingredientes frescos y de alta calidad como tomate rojo, tomate verde, maíz amarillo, chiles, cilantro, cebolla, nopal, limón, manzanilla y hierbabuena, así como materias primas no perecederas y manufacturadas como sémola, miel y fresas.

Grupo Herdez® establece relaciones de largo plazo con proveedores clave y aplica controles de calidad desde el origen, considerando la estabilidad del suministro agrícola, que puede verse influenciado por las condiciones climáticas en las regiones de cultivo.

2. Operaciones propias

Actividades que Grupo Herdez® realiza para producir, procesar, manufacturar y desarrollar los productos, incluyendo la infraestructura industrial susceptible de impactos físicos derivados de fenómenos climáticos.

La Compañía equipa sus instalaciones con tecnología para lograr la eficiencia y garantizar la seguridad y la calidad. Asimismo, impulsa la innovación y el desarrollo de productos mediante investigación y análisis de tendencias del mercado para adaptarse a las preferencias de los consumidores.

3. Aguas abajo

Actividades y actores relacionados con la distribución, comercialización y venta de los productos, así como la interacción con clientes y consumidores, incluyendo canales y mercados que pueden verse afectados por cambios regulatorios o de demanda asociados a la transición climática.

Grupo Herdez® dispone de una amplia red logística que integra centros de distribución y acuerdos con transportistas que aseguran la disponibilidad del portafolio en los distintos mercados. Comercializa los productos a través del canal moderno (autoservicios y clubes de precio), el canal tradicional y de mayoreo, así como en los segmentos de conveniencia y *food service*.

Para fortalecer la gestión de la cadena de valor, Grupo Herdez® cuenta con sistemas y programas para la recolección de información y la colaboración con proveedores y clientes, como plataformas para proveedores agrícolas, el Programa de Agricultura Sustentable y Regenerativa, Reciclamanía y Un Legado Más Fuerte, los cuales contribuyen a mejorar la trazabilidad y la gestión de impactos ambientales y sociales a lo largo de la cadena de valor.

Para conocer cómo los riesgos y oportunidades relacionados con el cambio climático impactan en cada eslabón de la cadena de valor, consulte la sección de *Identificación de riesgos y oportunidades* de este reporte.

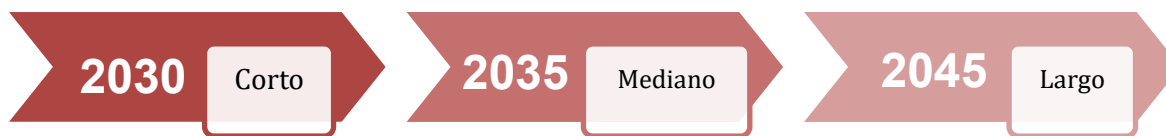
Identificación de riesgos y oportunidades

Alineación con el Análisis de Doble Materialidad

Partiendo de la estrategia de negocio y su compromiso con la sostenibilidad, en 2025 Grupo Herdez® realizó un análisis de doble materialidad con el objetivo de identificar los impactos, riesgos y oportunidades de sostenibilidad que fueran relevantes para la operación. Solo los riesgos y oportunidades relacionados con el clima que son materialmente relevantes para los usuarios principales desde el punto de vista financiero, de acuerdo con las normas IFRS S1 y IFRS S2, se incluyen en estas divulgaciones financieras relacionadas con la sostenibilidad.

Los riesgos y oportunidades relacionados con el clima se identifican en alineación con la evaluación de doble materialidad de la Compañía, la cual evalúa tanto los impactos de sus actividades en el medio ambiente y la sociedad como los posibles efectos de los asuntos de sostenibilidad y clima en el desempeño financiero, la posición y las perspectivas futuras.

La Compañía analizó el impacto potencial de los riesgos y oportunidades identificados en tres horizontes temporales: corto plazo (5 años después del reporte, 2030), mediano plazo (10 años después del reporte, 2035) y largo plazo (20 años después del reporte, 2045), alineados con las prioridades estratégicas, el avance previsto de las iniciativas de sostenibilidad y la vida útil de los activos y las inversiones.



El proceso metodológico consideró cuatro etapas:

1. **Comprensión del contexto:** La Compañía revisó el entorno del negocio, la cadena de valor y las principales tendencias y desarrollos ASG con base en el estándar SASB del sector de alimentos procesados, con el fin de acotar los asuntos de sostenibilidad potencialmente materiales. Se mapearon dos perspectivas, el contexto interno, a partir de documentación interna, y el contexto externo, mediante el análisis de tendencias del sector de alimentos.

2. **Identificación de impactos, riesgos y oportunidades:** La Compañía elaboró un inventario preliminar de los impactos, riesgos y oportunidades vinculados a los asuntos delimitados, apoyado en investigación del sector, análisis documental y entrevistas con partes interesadas internas relevantes. Se consideró el posible impacto en las operaciones y la cadena de valor para identificar y evaluar los efectos directos e indirectos en el desempeño financiero.

3. **Evaluación y priorización por materialidad financiera:** Cada impacto, riesgo y oportunidad fue valorado por su probabilidad y por la magnitud potencial de los efectos financieros, estimando los diferentes horizontes temporales. Las escalas utilizadas están alineadas con la escala de la gestión de riesgo de la Compañía. Con base en esta evaluación, se definió el umbral de materialidad y el orden de prioridad.

Escala	Probabilidad	Magnitud potencial
1	Remoto	Mínimo
2	Probable	Significativo
3	Inminente	Extremo

4. **Consulta, validación y consolidación:** Se realizó mediante cuestionarios y consultas con áreas y partes interesadas internas y externas clave (colaboradores, alta dirección, clientes y proveedores) para contrastar y refinar los impactos, riesgos y oportunidades. Los insumos facilitaron la construcción de la matriz de doble materialidad con los impactos, riesgos y oportunidades prioritarios para Grupo Herdez®, que fue presentada y validada por la Dirección General. El ejercicio contó con la participación de la Dirección de Finanzas y Sostenibilidad; Auditoría General y de Control Interno; Dirección Ejecutiva de Cadena de Suministro; Dirección de Abastecimiento y Suministro, y Subdirección de Operaciones. El listado de riesgos y oportunidades fue aprobado por el Consejo de Administración de Grupo Herdez®.

	Aguas Arriba	Operaciones	Aguas Abajo
Ambiental	Agricultura sostenible y regenerativa *	!	!
	Cambio climático *	!	!
	Emisiones de GEI y calidad del aire *		✓
	Gestión de empaques, circularidad y residuos		✓
	Gestión del agua *	! ✓	! ✓
	Impacto a los ecosistemas	!	
Social	Gestión del talento	✓	
	Inocuidad y calidad de los productos	✓	✓
	Salud, seguridad y bienestar ocupacional		
	Derechos humanos *		
Gobernanza	Ciberseguridad *	✓	
	Desempeño económico		✓
	Gestión de riesgos		! ✓
	Gobierno corporativo y ética		!
	Innovación y tecnología *		✓



 Riesgo
  Oportunidad
 *Tema con IROs calificados como altos

Ilustración 2 Clasificación de riesgos y oportunidades prioritarios

Como resultado del análisis, Grupo Herdez® priorizó el tema de cambio climático, debido a sus posibles implicaciones financieras en las operaciones a lo largo de la cadena de valor, descritas en la sección de Estrategia actual de este reporte. Respecto al resto de los temas identificados, la Compañía mantiene el monitoreo continuo, evaluando la pertinencia de profundización en futuros reportes, conforme avance la madurez de la información.

Análisis de riesgos y oportunidades climáticas

El cambio climático genera riesgos y oportunidades que pueden afectar el negocio y derivar en impactos sobre variables críticas como la regulación, el costo de capital, el precio de los insumos, la continuidad operativa y la seguridad en las operaciones. En este sentido, Grupo Herdez® reconoce su responsabilidad ambiental y orienta esfuerzos hacia la reducción de la huella de carbono. La Compañía trabaja en fortalecer su resiliencia organizacional y capitalizar las oportunidades derivadas de la transición hacia una economía baja en emisiones.

Con esta perspectiva, en 2025 Grupo Herdez® realizó un análisis de escenarios climáticos basado en los modelos del Panel Intergubernamental de Cambio Climático (IPCC, por sus siglas en inglés). El ejercicio incluye todas las particularidades macroeconómicas aplicables para cada escenario y permite gestionar la complejidad e incertidumbre inherentes a las trayectorias climáticas futuras, así como evaluar el impacto potencial en la situación financiera, el desempeño y la planeación estratégica de la Compañía.

Los escenarios climáticos considerados se fundamentan en las Trayectorias Socioeconómicas Compartidas (SSP, por sus siglas en inglés) desarrolladas por el IPCC, en colaboración con diversas instituciones científicas.

	Escenario de Cero Emisiones (Alineado a SSP1-1.9)	Escenario de Estabilización (Alineado a SSP2-4.5)	Escenario de Crisis Climática (Alineado a SSP5-8.5)
Descripción	Busca limitar el aumento de la temperatura global por debajo de los 2°C mediante una acción climática ambiciosa y una descarbonización rápida.	Proyecta un futuro con emisiones de CO ₂ cerca de los niveles actuales y un desarrollo sostenible desigual, con un aumento global de la temperatura de 2.7°C.	Se caracteriza por medidas limitadas que conducen a riesgos físicos graves y crecientes, con un aumento global de la temperatura estimado en aproximadamente 4.5°C.

(Fuente: IPCC, 2023)

Ilustración 3 Escenarios para comparativa cualitativa de riesgos físicos y de riesgos, y oportunidades de transición

Para la evaluación de riesgos físicos se analizaron los escenarios de Crisis Climática y Estabilización, mientras que para los riesgos y oportunidades de transición se consideraron los escenarios de Cero Emisiones y Estabilización, utilizando el escenario con mayor efecto como referencia y el de Estabilización como punto de comparación.

A partir del análisis climático cualitativo, Grupo Herdez® identificó las áreas operativas y de la cadena de suministro que pueden verse afectadas por los efectos adversos del cambio climático. Este mapeo incluyó líneas de negocio, plantas, centros de distribución e insumos agrícolas críticos utilizados en la producción, provenientes de regiones donde se han observado sequías, cambio en las temperaturas, estrés hídrico y precipitación extrema.

La evaluación de riesgos físicos consideró fenómenos como el incremento de temperaturas, estrés hídrico, inundaciones y lluvias intensas, así como sus posibles efectos sobre la disponibilidad, calidad y variabilidad de los insumos agrícolas esenciales para la Compañía. En paralelo, se analizaron los riesgos y oportunidades de transición, incluyendo potenciales incrementos de costos derivados de regulaciones climáticas, como el impuesto al carbono, y las necesidades de actualización tecnológica para asegurar la competitividad y continuidad operativa.

Para caracterizar estos riesgos, Grupo Herdez® evaluó los impactos potenciales en tres dimensiones:

Infraestructura: daños o deterioro físico que pueden afectar instalaciones industriales o centros de distribución.

Operación: interrupciones de procesos productivos y logísticos derivadas de condiciones climáticas extremas, incluso sin daño directo a la infraestructura.

Cadena de suministro: cambios en la disponibilidad, calidad y estabilidad de los insumos agrícolas críticos ante variaciones climáticas en sus regiones de cultivo.

Este enfoque permitió priorizar los riesgos y oportunidades más relevantes para la Compañía y orientar el fortalecimiento de las capacidades de adaptación, mitigación y resiliencia, con el fin de proteger la operación, asegurar el abastecimiento de materias primas y preservar la continuidad del negocio frente a escenarios climáticos presentes y futuros.

El marco metodológico facilitó la priorización de los riesgos y oportunidades relacionados con el clima que podrían afectar las perspectivas de Grupo Herdez®, específicamente en cuanto a los flujos de efectivo, acceso a financiación o costo de capital a corto, mediano o largo plazo.

Tabla 2 Riesgos y oportunidades priorizados

Riesgo/ oportunidad	Tipo de riesgo	Categoría Grupo Herdez®	Descripción
1. Estrés hídrico	Físico/ Crónico	Operativo Cadena de suministro	El estrés hídrico se manifiesta cuando hay más demanda de agua que disponibilidad de esta. Puede verse exacerbado por la cantidad de días consecutivos secos.
2. Incremento en la temperatura	Físico/ Crónico	Operativo Cadena de suministro	El incremento en las temperaturas se refiere al aumento gradual de la temperatura promedio de la atmósfera.
3. Inundaciones	Físico/ Agudo	Operativo Cadena de suministro	Se considera una inundación el desbordamiento de agua sobre áreas que normalmente están secas, ya sea por fuertes lluvias, deshielo, o mareas altas.
4. Precipitación (extrema)	Físico/ Agudo	Operativo Cadena de suministro	Se trata de un evento de precipitación cuya cantidad es mayor a la usual o esperada para una ubicación geográfica determinada.
5. Impuestos al carbono	Transición/ Político/ Legal	Operativo	El impuesto al carbono emitido busca desincentivar los procesos contaminantes. Este riesgo podría tener un efecto en el costo de operación, si ésta es altamente dependiente de combustibles fósiles.
6. Costos asociados a la modernización de equipos	Transición/ Tecnología	Operativo	La descarbonización de procesos implica invertir en reemplazar activos, materiales y servicios con altas intensidades de carbono.
7. Incremento en la eficiencia por uso de tecnología sostenible	Oportunidad/ Tecnología	Operativo	El uso de tecnologías sostenibles y eficientes ayuda a empresas como Grupo Herdez a mejorar el uso de sus recursos, como energía y materias primas.

(Fuente: Grupo Herdez®, 2025)

Con el análisis de escenarios, la Compañía evaluó los riesgos y oportunidades priorizados respecto al riesgo inherente que cada uno representa para sus activos, operaciones y cadena de valor. Se

emplearon datos climáticos específicos de las regiones donde opera la Compañía, basados en información del IPCC divulgada por el Banco Mundial y proyecciones de perspectivas globales de organismos internacionales, como la Agencia Internacional de Energía y Red para la Ecologización del Sistema Financiero, que emplean datos e información de acuerdo con la sexta fase del proyecto internacional de comparación de modelos climáticos globales (CMIP6).

Considerando el comportamiento de las tendencias y perspectivas de cada uno de los indicadores bajo los escenarios climáticos elegidos, se determinó un nivel de riesgo; asimismo tomando en cuenta las escalas de impacto y probabilidad establecidas en el Sistema de Gestión de Riesgo Empresarial, las cuales sirvieron de base para la construcción de la matriz de evaluación de riesgos.

Tabla 4 Escalas de impacto

Magnitud de Impacto		Magnitud de probabilidad	
Nivel de escala	Descripción	Nivel de escala	Descripción
1 – Mínimo	Interrupción de 1 a 3 días en la continuidad de las operaciones. Pérdida menor al 5% de las horas productivas.	1 – Remoto	Evento que puede ocurrir en circunstancias excepcionales, es improbable que ocurra o las condiciones no son favorables. Se conocen pocos o ningún caso en la industria, ocurriendo aproximadamente 1 vez en un periodo de más de 2 años.
2 – Significativo	Interrupción de 4 a 6 días en la continuidad de las operaciones. Pérdida del 6% al 10% de las horas productivas.	2 – Probable	Evento que probablemente ocurrirá en la mayoría de las circunstancias o las condiciones son favorables para que ocurra. Pueden materializarse ocasionalmente, con antecedentes en la empresa o sector, estimándose 1 vez al año.
3 - Extremo	Interrupción mayor a 7 días en la continuidad de las operaciones. Pérdida de más del 10% de las horas productivas.	3 - Inminente	Evento esperado que ocurrirá en la mayoría de las circunstancias o que actualmente está ocurriendo, donde la

		frecuencia puede ser de varias veces al año (más de 2 veces).
--	--	---

Tabla 5 Matriz para la evaluación de riesgos

Evaluación de riesgos				
Impacto	Extremo	Medio	Alto	Crítico
	Significativo	Bajo	Medio	Alto
	Menor	Bajo	Bajo	Medio
		Remoto	Probable	Inminente
Probabilidad de ocurrencia				

Mediante un taller técnico que contó con la participación de 14 líderes de áreas estratégicas como Finanzas, Sostenibilidad, Gestión de Riesgos y Operaciones, la Compañía asignó un nivel de criticidad a cada riesgo y oportunidad identificados. La calificación se realizó integrando el análisis de los distintos escenarios climáticos y horizontes de tiempo, utilizando como base la matriz corporativa de evaluación de riesgos, a fin de asegurar la consistencia en los parámetros de impacto y probabilidad que rigen la gestión institucional de Grupo Herdez®.

El análisis confirma que los riesgos físicos y de transición presentan niveles de exposición diferenciados hacia 2045, con especial relevancia en el estrés hídrico, el incremento de temperaturas y la precipitación extrema, fenómenos que podrían afectar tanto la continuidad operativa como la disponibilidad y estabilidad de las materias primas en la cadena de suministro de Grupo Herdez®.

Los riesgos de transición muestran mayor impacto potencial en horizontes de largo plazo, particularmente en lo relacionado con el impuesto al carbono y los costos asociados a la modernización tecnológica de equipos.

Los resultados reflejan la combinación de efectos directos, como posibles daños a la infraestructura, interrupciones operativas y alteraciones en la cadena de suministro, y efectos indirectos, como variaciones en la disponibilidad de insumos agrícolas críticos o costos derivados de nuevas exigencias regulatorias. Asimismo, la Compañía identificó la oportunidad vinculada al uso de tecnología sostenible como un elemento relevante para mejorar su eficiencia y mitigar los riesgos.

Estrategia

Introducción general de riesgos y oportunidades

Grupo Herdez® ha identificado los riesgos y oportunidades relacionados con la sostenibilidad que razonablemente podrían afectar sus perspectivas a corto, mediano y largo plazo, tomando como punto de partida los requisitos de la NIIF S2 para riesgos climáticos y los estándares SASB aplicables al sector de alimentos procesados. La evaluación de la materialidad consideró tanto la magnitud cuantitativa como la naturaleza cualitativa, con el objetivo de asegurar que la información identificada responda a los criterios establecidos y permita una comprensión adecuada de los factores que pueden influir en el desempeño futuro de la Compañía.

El Grupo reconoce que su capacidad para generar valor depende de la resiliencia de su cadena de valor frente a factores ambientales. Tras la desincorporación de Grupo Nutrisa y la nueva segmentación de las operaciones en los negocios Nacional y Exportación, se actualizó la matriz de riesgos para reflejar la concentración de activos productivos en regiones con vulnerabilidad hídrica. Este ejercicio es fundamental para que los usuarios de la información financiera comprendan cómo estos riesgos pueden influir en las decisiones estratégicas, en los planes de inversión y en los compromisos financieros asociados a instrumentos vinculados a la sostenibilidad, como los bonos sostenibles.

Con el fin de evitar que la información material sea ocultada o diluida, las revelaciones de sostenibilidad se presentan de manera diferenciada de la información operativa general, poniendo especial énfasis en la conexión entre los riesgos climáticos identificados y sus posibles efectos en los estados financieros. Este enfoque busca asegurar que la información sea clara, concisa y trazable para los inversionistas y otros usuarios de los informes financieros.

En cumplimiento de los requisitos de las NIIF de Sostenibilidad S1 y S2, y con base en el análisis de riesgo climático previamente presentado, Grupo Herdez® evalúa los riesgos climáticos considerando su posible impacto en las perspectivas financieras en los distintos horizontes de tiempo. Los riesgos y oportunidades descritos corresponden a aquellos considerados materiales, cuya omisión, inexactitud o falta de transparencia podría influir en las decisiones de los principales usuarios de los informes financieros. Esta información incluye factores que pueden afectar la estrategia, el modelo de negocio, la posición financiera y el desempeño operativo de la Compañía.

Integración de riesgos y oportunidades a la estrategia de sostenibilidad de la empresa

En 2025, Grupo Herdez® realizó una evaluación integral para identificar los efectos actuales y anticipados de los riesgos y oportunidades relacionados con la sostenibilidad y el clima en su modelo de negocio y su cadena de valor. A partir de este análisis, se determinó que las implicaciones son significativas en las operaciones de la Compañía, particularmente en los procesos productivos y en la relación con proveedores, dado que la obtención de materias primas agrícolas es fundamental para la producción de nuestro portafolio.

Los riesgos climáticos se concentran principalmente en nuestra infraestructura productiva y en la cadena de suministro agrícola, con una exposición relevante en los estados de México, Guanajuato, Sinaloa, San Luis Potosí, Querétaro, Coahuila, Jalisco, Morelos, Veracruz y Oaxaca, donde se ubican las plantas de la Compañía y principales zonas de abastecimiento de tomate, vegetales y maíz.

En estas regiones, la exposición a inundaciones, sequías, incremento de temperaturas, estrés hídrico, precipitación extrema y consideraciones relacionadas con el impuesto al carbono puede afectar la dependencia de la Compañía de recursos naturales, impactando la disponibilidad y el costo de las materias primas.

En materia de infraestructura, se han identificado activos de alta prioridad bajo riesgo físico crónico por estrés hídrico en complejos industriales como Los Mochis y San Luis Potosí. Este riesgo se extiende de manera ascendente hacia los productores agrícolas, cuya vulnerabilidad ante eventos climáticos extremos incide directamente en la estabilidad del costo de ventas y los niveles de inventario.

La comprensión de estos riesgos ha orientado la estrategia del Grupo y ha influido en decisiones operativas y de inversión. Para responder a los desafíos identificados, se ha implementado y se planea implementar una serie de cambios en el modelo de negocio, que incluyen inversiones en eficiencia hídrica y energética, gestión integral del agua, optimización de la cadena de valor agrícola y no agrícola, gestión de residuos, e innovación en empaques y envases.

Entre los esfuerzos directos de mitigación y adaptación, destacan la reducción del consumo de agua en procesos y servicios en las localidades, el suministro de energía renovable y la reducción del consumo eléctrico en operaciones, el uso de materias primas resilientes provenientes de regiones con alto estrés hídrico, así como la adopción de prácticas sostenibles con proveedores. Adicionalmente, se han implementado sistemas de tratamiento de agua residual y de captación de agua pluvial, así como la actualización del inventario de GEI conforme al GHG Protocol. De manera complementaria, se impulsan esfuerzos indirectos con la cadena de valor, incluyendo programas como Un Legado Más Fuerte, Sémola Sustentable e Innodrop, campañas digitales carbono neutral, la implementación de un programa de evaluación del avance en sostenibilidad para proveedores y la aplicación del PASyR mediante su decálogo (BPA, BUMA, MIC y adquisición de materias primas).

Con base en el análisis de escenarios climáticos (trayectorias de 1.5°C y 2°C), Grupo Herdez® ha evaluado los efectos de los riesgos climáticos en los horizontes de tiempo mencionados anteriormente; si bien el modelo de negocio muestra solidez en el corto plazo, se requiere una adaptación dinámica en la ubicación de fuentes de abastecimiento y una inversión continua en eficiencia operativa para mitigar posibles impactos en los márgenes financieros.

A continuación, se presentan los riesgos y oportunidades más significativos para la entidad. Cada uno se acompaña de una descripción que permite comprender su naturaleza, alcance y posible impacto en las operaciones, así como las implicaciones estratégicas que podrían derivarse.

Estrés hídrico	
Clasificación	Riesgo físico
Subclasificación	Crónico
Horizonte del tiempo	De acuerdo con el análisis de riesgos, se estima una exposición al riesgo medio o alto en el corto 2030, mediano 2035 y largo plazo 2045.
Métricas	<p>SASB Productos Procesados:</p> <ul style="list-style-type: none"> ● FB-PF-140a.1 (1) Total de agua extraída, (2) total de agua consumida, porcentaje de cada una en regiones con un estrés hídrico inicial alto o extremadamente alto.

- **FB-PF-140a.2:** Número de incidentes de incumplimiento de permisos, normas y regulaciones de calidad y/o cantidad de agua.
- **FB-PF-140a.3:** Análisis de los riesgos de la gestión del agua y descripción de las estrategias y prácticas para mitigarlos.
- **FB-PF-440a.1:** Porcentaje de ingredientes alimentarios procedentes de regiones con estrés hídrico de base alto o extremadamente alto

Métrica propia:

- Intensidad de agua por tonelada producida

Naturaleza del riesgo

(antes de cualquier esfuerzo de mitigación o adaptación)

La creciente recurrencia e intensidad de las sequías en México constituye un riesgo físico crónico para las operaciones de Grupo Herdez® y para la estabilidad de su cadena de suministro agrícola. La reducción sostenida en la disponibilidad de agua para riego disminuye los rendimientos de cultivos esenciales como tomate, cebolla y maíz, lo que afecta directamente la continuidad operativa de la Compañía y la disponibilidad de insumos estratégicos. Aunque los efectos de la sequía pueden manifestarse de forma gradual, su prolongación interrumpe actividades económicas al limitar el agua necesaria para procesos industriales, reduciendo la productividad en instalaciones que dependen de este recurso.

El análisis realizado muestra que, bajo condiciones actuales, regiones como Los Mochis (Sinaloa) presentan niveles de estrés hídrico capaces de generar afectaciones relevantes en las operaciones y en la cadena de suministro. La disminución en la disponibilidad de agua impacta la capacidad productiva y limita el acceso a materias primas agrícolas, mientras que la diversificación de proveedores contribuye a mitigar parcialmente estos efectos, especialmente en términos de asegurar la disponibilidad y contener los incrementos en costos. No obstante, se reconoce que, a futuro, la severidad de estos impactos podría intensificarse, dado que muchas de las materias primas agrícolas dependen directamente del recurso hídrico; en escenarios de escasez extrema, ello podría traducirse en disrupciones operativas y restricciones adicionales en la producción.

Particularmente, el estrés hídrico influye en las plantas ubicadas en Coahuila, Estado de México, Guanajuato, Jalisco, Morelos, Veracruz, Oaxaca, Querétaro, San Luis Potosí y Sinaloa, lo que refleja una exposición amplia dentro de la red operativa de Grupo Herdez®. Esta concentración de riesgo requiere un monitoreo continuo para anticipar posibles afectaciones en disponibilidad de insumos, costos asociados y capacidad de operación en estas localidades.

Esfuerzos de mitigación o adaptación

Para mitigar la exposición operativa y financiera ante escenarios de estrés hídrico, Grupo Herdez® ha integrado sus iniciativas de sostenibilidad dentro de su estrategia de capital, en alineación directa con el ODS 6 (Agua limpia y saneamiento). A través de este enfoque, la Compañía aborda los riesgos físicos y de transición mediante diversas acciones orientadas a asegurar la disponibilidad del recurso hídrico en sus operaciones y cadena de valor.

Entre las principales medidas implementadas se encuentran:

- **Inversión en sistemas de recirculación de agua y captación pluvial:** Con el fin de reducir la extracción y optimizar el uso del recurso, se han desarrollado proyectos para incrementar la eficiencia hídrica en los sitios productivos.
- **Estudios de riesgo hídrico en cuencas estratégicas:** Se han elaborado análisis en las zonas donde opera la Compañía y en aquellas de mayor relevancia para sus proveedores agrícolas, permitiendo anticipar escenarios de estrés hídrico y orientar acciones preventivas.
- **Reducción de la intensidad de consumo y extracción de agua:** La Compañía ha reforzado iniciativas enfocadas en disminuir la presión sobre el recurso en sus procesos operativos.
- **Emisión de certificados bursátiles vinculados a la sostenibilidad:** En 2022 se colocaron certificados por un monto de \$3,000 millones de pesos, vinculados a una meta de reducción en la intensidad de uso de agua, para lo cual la Compañía ejecuta proyectos relacionados con la gestión hídrica para cumplir la meta establecida (Favor de referirse a los Estados Financieros Dictaminados – nota 14 para obtener más información sobre esta obligación).

Adicionalmente, para mitigar el riesgo de abasto derivado del estrés hídrico en la cadena agrícola, se implementó el Programa PASyR, a través del cual se capacita a proveedores en prácticas de uso eficiente del agua y regeneración de suelos. Este programa contribuye a asegurar la disponibilidad de materia prima y a reducir la volatilidad de costos operativos asociada a sequías.

Efectos financieros previstos

Periodo actual:

Con el propósito de reafirmar el compromiso público de reducir la intensidad de consumo de agua por tonelada de producto, el Grupo mantiene vigentes los siguientes pasivos financieros vinculados a la sostenibilidad:

- **Certificados bursátiles (HERDEZ 22L y HERDEZ 22-2L):** Por un monto de \$3,000 millones de pesos, orientados a la reducción de intensidad en el consumo de agua por tonelada producida. Este mecanismo de financiamiento vincula directamente el costo de capital con el cumplimiento de metas ambientales específicas. Las fechas de vencimiento están programadas para diciembre de 2026 (HERDEZ 22-2L) y junio de 2032 (HERDEZ 22L).
- **Préstamo bancario:** Por un monto de \$1,000 millones de pesos bajo el mismo objetivo de reducción de intensidad hídrica, con fecha de vencimiento al 30 de noviembre de 2034.

Por lo que, al 31 de diciembre de 2025, se tiene registrado lo siguiente:

Pasivo a Corto Plazo

- Documentos por pagar
- Certificados Bursátiles: \$1,500,000,000

Pasivo a Largo Plazo

- Documentos por pagar
- Certificados Bursátiles: \$1,500,000,000
- Préstamo bancario: \$1,000,000,000

Resultados

- Pago de intereses certificados bursátiles: \$288,529,167
- Pago de intereses bancarios: \$103,366,414

Corto plazo:

A corto plazo, no se prevé la contratación de nueva deuda para inversiones en infraestructura vinculadas al riesgo de estrés hídrico. Respecto al certificado bursátil **HERDEZ 22-2L**, se estima su liquidación total en diciembre de 2026, lo cual impactará el flujo de efectivo por actividades de financiamiento. El pago de intereses proyectado para este instrumento asciende a \$112,857,267, cifra que podría variar debido al componente de tasa variable. Asimismo, para el certificado **HERDEZ 22L**, se proyecta un pago de intereses de \$741,650,000 entre 2026 y 2030.

Este último certificado cuenta con un incentivo vinculado al cumplimiento del indicador de intensidad en el consumo de agua. En caso de no alcanzarse la meta establecida para 2028, la tasa de interés se incrementará en 25 puntos base sobre los intereses remanentes del título. En relación con el préstamo bancario con **Bancomext**, se contempla la amortización de \$500,000,000 entre 2027 y 2030, con un pago de intereses estimado en \$346,807,857 para el periodo 2026-2030. Este crédito también dispone de un incentivo condicionado al desempeño hídrico anual: el cumplimiento del indicador reducirá la tasa de interés en 3 puntos base para el periodo correspondiente; de lo contrario, la tasa se incrementará en la misma proporción.

Mediano y Largo plazo:

- El escenario de estrés hídrico proyectado podría derivar en una disminución de los ingresos, particularmente en aquellas áreas de operación clasificadas con un nivel de estrés extremadamente alto. Asimismo, se prevé un posible incremento en los costos de producción, lo que impactaría los márgenes operativos y la rentabilidad futura del Grupo. Ante este riesgo, la Compañía dará continuidad a sus estrategias de resiliencia con el objetivo de mantener la meta de reducción de consumo por tonelada alcanzada en 2025. Con estas acciones, se reafirma el compromiso con la sustentabilidad en la cadena de suministro y se busca asegurar la estabilidad en los volúmenes de comercialización.
- Respecto a las obligaciones financieras, se estima la liquidación total del certificado bursátil **HERDEZ 22L** en junio de 2032, lo cual generará un impacto en el flujo de efectivo por actividades de financiamiento. Durante la vigencia de este instrumento, se contemplan los pagos de intereses correspondientes, proyectando un desembolso de \$222,495,000 entre los ejercicios 2031 y 2032.
- En cuanto al préstamo bancario en moneda nacional, se contempla la amortización de \$500 millones de pesos entre 2031 y 2034, afectando igualmente el flujo de efectivo de financiamiento. El servicio de la deuda para este periodo incluye el pago de intereses estimado en \$94,441,773.

- Finalmente, derivado de la exposición al riesgo hídrico, el Grupo anticipa un incremento en los costos de producción en las plantas ubicadas en Coahuila, Estado de México, Guanajuato, Jalisco, Morelos, Veracruz, Oaxaca, Querétaro, San Luis Potosí y Sinaloa. Esta distribución geográfica refleja una exposición amplia y diversificada dentro de la huella operativa de la cadena de suministro.

Posibles efectos de su materialización

Cadena de suministro: La menor disponibilidad de agua para riego puede reducir la producción de productos agrícolas clave de los que depende la Compañía, afectando la estabilidad del abastecimiento de materias primas.

Disrupción operacional: La reducción en la disponibilidad de agua puede afectar las operaciones de las plantas, incluidos los procesos productivos que dependen de este recurso.

Incremento en las temperaturas	
Clasificación	Riesgo Físico
Subclasificación	Crónico
Horizonte del tiempo	De acuerdo con el análisis de riesgos, se estima una exposición al riesgo medio o alto en el corto 2030, mediano 2035 y largo plazo 2045.
Métricas	<p>SASB Productos Procesados:</p> <ul style="list-style-type: none"> • FB-PF-130a.1 (1) Total de energía consumida, (2) porcentaje de electricidad de la red, (3) porcentaje de renovables <p>Para los impactos relacionados con golpe de calor y pérdida de productividad en el campo no se tiene actualmente métricas establecidas.</p>
Naturaleza del riesgo	
<i>(antes de cualquier esfuerzo de mitigación o adaptación)</i>	

El incremento sostenido en las temperaturas representa un riesgo físico crónico para las operaciones de Grupo Herdez® y para la estabilidad de su cadena de suministro agrícola. En el ámbito agrícola, se anticipa una disminución significativa en los rendimientos debido al estrés hídrico y térmico, lo que afecta directamente la disponibilidad y el costo de materias primas esenciales para la producción. Este deterioro progresivo en la productividad agrícola incrementa la vulnerabilidad de la cadena de suministro ante reducciones en la oferta y fluctuaciones de precio.

Asimismo, las temperaturas elevadas aceleran la degradación de las materias primas durante su transportación, particularmente en trayectos largos o donde existe infraestructura limitada. Esto puede comprometer la calidad de los insumos antes de su llegada a las plantas de producción. Dentro de las instalaciones de almacenamiento, el aumento en la temperatura ambiente implica un mayor consumo energético en cámaras frescas y frías para mantener las condiciones óptimas

de temperatura y humedad, lo que se traduce en un incremento directo en los costos operativos fijos.

En el contexto de las operaciones industriales, las altas temperaturas pueden desencadenar cortes no programados del suministro eléctrico proporcionado por la Comisión Federal de Electricidad (CFE). En periodos de picos de demanda, impulsados por el uso generalizado de aire acondicionado doméstico, se prioriza el suministro residencial, lo que puede derivar en interrupciones para el sector industrial. Este escenario puede generar paros operativos inesperados y la necesidad de invertir en plantas de emergencia y sistemas alternos de respaldo, elevando los costos no previstos asociados a la continuidad operativa. Ante este contexto, la Compañía ha identificado la reducción de la dependencia del suministro de la red nacional, mediante la adquisición de energía renovable, como un elemento relevante para la mitigación del riesgo asociado al aumento de las temperaturas.

El impacto en el factor humano también es considerable. Se proyecta que, ante temperaturas ambientales iguales o superiores a 34°C, la productividad del personal podría disminuir hasta en un 50%. Este descenso en el desempeño se atribuye a efectos como golpe de calor, fatiga térmica y malestar general, lo que pone en riesgo tanto la continuidad de las operaciones como la salud y seguridad de los colaboradores.

En conjunto, el incremento en las temperaturas representa un riesgo transversal para la producción agrícola, la operación industrial, la integridad de la cadena de frío, la disponibilidad de energía y el desempeño del personal, generando posibles afectaciones a la eficiencia operativa, la confiabilidad del servicio y los costos relacionados con la protección de la infraestructura y la fuerza laboral.

Esfuerzos de mitigación o adaptación

Ante el incremento en las temperaturas, Grupo Herdez® ha fortalecido sus capacidades operativas para reducir impactos en costos, eficiencia energética y continuidad del servicio. La Compañía ha orientado sus esfuerzos hacia la mejora continua del desempeño energético y la modernización de sus procesos, con especial atención en las operaciones de cadena de frío.

Entre las principales medidas implementadas destacan:

- **Certificación ISO 50001:2018 y mejora de la eficiencia energética:** La Compañía mantiene un sistema de gestión energética certificado que permite optimizar el uso de energía y blindar la rentabilidad operativa frente a escenarios de mayor demanda térmica.
- **Modernización de la cadena de frío en Helados Nestlé:** Se han impulsado acciones para incrementar la eficiencia de refrigeración y reducir la intensidad del consumo eléctrico. Esto incluye la transición hacia refrigerantes de menor impacto, contribuyendo a mitigar sobrecostos asociados al incremento de temperaturas.
- **Consumo de energía renovable:** Un 36.2% (Business as Usual Grupo Nutrisa) y 37.3% (ex. 3er cuatrimestre Grupo Nutrisa) del total de energía consumida proviene de fuentes eólicas, lo que contribuye a disminuir la exposición a variaciones en los costos eléctricos y emisiones asociadas.
- **Desarrollo de proyectos para incrementar el acceso a energía limpia:** Durante el año de reporte se inició el proyecto de integración al mercado eléctrico mayorista y generación distribuida, con el objetivo de incrementar el consumo de energía limpia, diversificar las

fuentes de suministro eléctrico y reducir la dependencia de la Comisión Federal de Electricidad.

Efectos financieros previstos

Periodo actual

La administración evaluó los efectos financieros actuales del riesgo de incremento de temperatura se materializaron durante el ejercicio, y concluyó que no generaron un impacto material adverso en posición consolidada, el rendimiento financiero ni en los flujos de efectivo del Grupo en el periodo reportado.

Efectos previstos

Corto plazo:

En el corto plazo los gastos operativos podrían experimentar presión al alza por mayor demanda de enfriamiento, así como mayor consumo de energía para mantener la calidad de los insumos.

Mediano y Largo plazo:

La severidad por incrementos en la temperatura constituye un riesgo físico crónico para las operaciones de Grupo Herdez®, así como para la estabilidad de su cadena de suministro agrícola. Este riesgo impacta directamente la disponibilidad y el costo de materias primas esenciales para la producción, afectando consecuentemente la cobertura de los inventarios. El deterioro progresivo en la productividad agrícola incrementará la vulnerabilidad de la cadena de suministro frente a reducciones en la oferta y la volatilidad de los precios.

Adicionalmente, las condiciones de temperatura extrema en las líneas de congelados incrementarán la necesidad de realizar inversiones en propiedad, planta y equipo, ya sea para el reemplazo de equipos de enfriamiento o adquisición de nuevas tecnologías. Como consecuencia, el flujo de efectivo se verá afectado debido a mayores salidas y entradas de actividades operativas y de inversión.

Las medidas de mitigación, tales como la sustitución de equipos de enfriamiento más eficientes, buscarían estabilizar los gastos operativos y los costos de producción, así como mantener la generación de flujo de efectivo a largo plazo frente a escenarios de incremento de temperatura.

Posibles efectos de su materialización

Calidad en la materia prima: Las altas temperaturas pueden dañar las materias primas durante el almacenamiento, lo que podría limitar la capacidad de la Compañía para producir sus productos.

Impacto en la productividad: Temperaturas ambientales superiores a 30 °C pueden dificultar el desempeño del personal, reduciendo la eficiencia general de las operaciones.

Inundaciones / Precipitación extrema

Clasificación	Riesgo físico
---------------	---------------

Grupo Herdez, S.A.B. de C.V.

Calzada San Bartolo Naucalpan No. 360 Col. Argentina Ponente
Delegación Miguel Hidalgo C.P. 11230 Tel: 5576-2100

Subclasificación	Agudo
Horizonte del tiempo	De acuerdo con el análisis de riesgos, se estima una exposición al riesgo medio o alto en el corto 2030, mediano 2035 y largo plazo 2045.
Métricas	<p>SASB Productos Procesados:</p> <ul style="list-style-type: none"> ● FB-PF-440a.2 Lista de ingredientes alimentarios prioritarios y análisis de los riesgos de abastecimiento relacionados con consideraciones medioambientales y sociales <p>Esta métrica se está considerando para el riesgo de inundación y precipitación extrema debido al riesgo que representa a la adquisición de materia prima agrícola.</p>
<p>Naturaleza del riesgo</p> <p><i>(antes de cualquier esfuerzo de mitigación o adaptación)</i></p>	

La intensificación de lluvias torrenciales y la consecuente saturación hídrica representan un riesgo físico agudo para la continuidad operativa de Grupo Herdez®. La materialización de este riesgo combina el impacto directo de la caída severa de agua con la acumulación pluvial (inundaciones), generando vulnerabilidades críticas en tres frentes principales:

1. **Operaciones Industriales:** La precipitación extrema puede superar la capacidad de los sistemas de drenaje municipal y pluvial interno, provocando inundaciones que amenazan subestaciones eléctricas y maquinaria a nivel de piso. Simultáneamente, la lluvia sostenida puede comprometer la impermeabilización de las instalaciones, generando filtraciones que dañan equipos electrónicos sensibles (PLCs, servidores) e inventarios secos.

2. **Cadena de Suministro Agrícola:** El exceso de humedad genera asfixia radicular y daños mecánicos en los cultivos, además de favorecer la proliferación de patógenos que reducen la calidad y oferta de materia prima. La saturación del suelo (fango) limita el acceso de maquinaria agrícola, retrasando la cosecha y elevando los costos de abastecimiento.

3. **Logística y Distribución:** Las condiciones climáticas reducen la visibilidad y tracción en carreteras, incrementando la siniestralidad y obligando a reducir velocidades de traslado. Este efecto, sumado a posibles cierres de vialidades por inundaciones, puede interrumpir la sincronía de la cadena de frío, poniendo en riesgo la entrega oportuna de productos perecederos.

Esfuerzos de mitigación o adaptación

Para gestionar integralmente el riesgo físico agudo derivado de fenómenos hidrometeorológicos (inundaciones y precipitación extrema), Grupo Herdez® implementa una estrategia transversal que combina el blindaje de infraestructura, la gestión hídrica y la transferencia financiera del riesgo:

- **Reforzamiento de Infraestructura y Gestión Hídrica:** En el ámbito operativo, la Compañía ha priorizado el reforzamiento de activos críticos en zonas vulnerables, así

como la optimización de la infraestructura hidráulica. Estas acciones incluyen la implementación de sistemas de tratamiento de aguas residuales y de captación de aguas pluviales, los cuales no solo apoyan el cumplimiento normativo y la eficiencia operativa (alineación con el ODS 6), sino que también funcionan como infraestructura de amortiguamiento, incrementando la capacidad de drenaje y desalojo ante excesos hídricos y protegiendo la continuidad operativa.

- **Resiliencia Logística:** Para mitigar la interrupción en la distribución, se han activado protocolos de respuesta inmediata ante eventos hidrometeorológicos. Esta medida integra el monitoreo constante de rutas logísticas para la replanificación preventiva de trayectos, evitando zonas de alto riesgo de inundación o baja visibilidad, asegurando así la entrega de producto y minimizando pérdidas por siniestralidad.
- **Transferencia de Riesgo (Seguros):** De manera complementaria, el impacto financiero residual se gestiona mediante la contratación de seguros con cobertura climática específica. Estos instrumentos protegen el valor de los activos físicos de Grupo Herdez® ante daños por agua y compensan potenciales interrupciones de negocio, contribuyendo a blindar la posición financiera de la Compañía frente a la volatilidad climática.

Efectos financieros corrientes y previstos

Periodo actual:

La administración evaluó los efectos financieros actuales del riesgo de severidad y frecuencia de las inundaciones y precipitaciones extremas que se materializaron durante el ejercicio, y concluyó que no generaron un impacto material adverso en la posición consolidada, el rendimiento financiero ni en los flujos de efectivo del Grupo en el periodo reportado.

Efectos financieros previstos

Corto plazo:

No se identifican impactos materiales en el corto plazo.

Mediano plazo:

El aumento en la severidad y frecuencia de las inundaciones y precipitaciones extremas podría ocasionar un incremento en gastos operativos, debido a la necesidad de reparaciones en la infraestructura, como la conservación de suelos y mejora de impermeabilizaciones técnicas industriales, así como por la ampliación de coberturas de seguros. Además, podrían presentarse afectaciones en los flujos de efectivo operativos por interrupciones en la producción o incremento en gastos operativos.

Largo plazo:

La intensidad de las inundaciones, incluyendo los riesgos asociados a la elevación del nivel del mar en determinadas regiones, podría provocar un incremento adicional en gastos operativos a largo plazo. Asimismo, eventos más severos podrían ocasionar interrupciones operativas prolongadas y mayor volatilidad en los flujos de efectivo operativos, impactando negativamente los márgenes operativos.

Posibles efectos de su materialización (inundaciones)

Calidad en la materia prima: Las inundaciones pueden reducir la calidad y el rendimiento de los cultivos, o incluso provocar la pérdida total de cosechas, debido a la disminución del oxígeno en el

suelo y al arrastre de sedimentos o del propio suelo agrícola, lo que puede derivar en escasez de materias primas.

Daño en la infraestructura y interrupción de operaciones: Las instalaciones vulnerables o altamente expuestas pueden verse afectadas por eventos de inundación, limitando la continuidad de las operaciones productivas y afectando también las actividades de distribución, como resultado del cierre de vialidades o de interrupciones en la infraestructura logística.

Posibles efectos de su materialización (precipitación extrema)

Calidad en la materia prima: Las fuertes lluvias pueden reducir el rendimiento de los cultivos o incluso destruir cosechas enteras, lo que puede derivar en escasez de materias primas esenciales para la producción.

Disrupción en las operaciones: Las operaciones de distribución pueden verse afectadas por el cierre de rutas, derivado de afectaciones en las vías de comunicación ocasionadas por eventos de precipitación intensa.

Impuestos al carbono

Clasificación	Riesgo de transición
Subclasificación	Político / Legal
Horizonte del tiempo	De acuerdo con el análisis de riesgos, se estima una exposición al riesgo medio o alto en el corto 2030, mediano 2035 y largo plazo 2045.
Métricas	<p>Métricas intersectoriales</p> <ul style="list-style-type: none"> • Emisiones directas de GEI (alcance 1). • Emisiones indirectas de GEI asociadas a la energía (alcance 2). <p>GRI</p> <ul style="list-style-type: none"> • 305-5 Reducción de las emisiones de GEI.

Naturaleza del riesgo

(antes de cualquier esfuerzo de mitigación o adaptación)

El impuesto al carbono constituye un riesgo de transición de naturaleza regulatoria y financiera para Grupo Herdez®, derivado de la posible implementación de mecanismos de fijación de precios a las emisiones, ya sea mediante impuestos directos o sistemas de comercio de emisiones. Bajo este esquema, las emisiones de Gases de Efecto Invernadero (GEI) dejarían de ser tratadas como una externalidad ambiental y podrían convertirse en un pasivo financiero directo para la Compañía.

En ausencia de medidas de descarbonización más profundas, la materialización de estos instrumentos fiscales podría tener efectos significativos sobre la estructura de costos. La aplicación de gravámenes sobre emisiones generaría un incremento estructural en el Costo de Ventas y en los Gastos de Operación, particularmente en actividades intensivas en energía como la manufactura y el transporte. Esta presión sobre los costos operativos podría reducir el margen EBITDA y generar una desventaja competitiva frente a empresas con menor intensidad de emisiones, afectando la capacidad del Grupo para mantener precios competitivos en el mercado.

Adicionalmente, la evolución de estos esquemas regulatorios podría exponer a la Compañía a contingencias fiscales en caso de incumplimiento de nuevas normativas de reporte obligatorio

relacionadas con inventarios de emisiones o procesos de verificación regulatoria, añadiendo una capa adicional de riesgo financiero y de cumplimiento.

En conjunto, el impuesto al carbono representa un riesgo que tiene el potencial de modificar la dinámica operativa y financiera de Grupo Herdez®, reforzando la necesidad de avanzar en acciones de descarbonización que mitiguen la exposición a este tipo de instrumentos regulatorios.

Esfuerzos de mitigación o adaptación

Ante la potencial materialización de riesgos de transición derivados de políticas de precios al carbono e impuestos ambientales, Grupo Herdez® ha iniciado el desarrollo de una **Hoja de Ruta de Descarbonización**. Este instrumento estratégico cuenta con un enfoque integral diseñado para mitigar la exposición operativa, financiera y reputacional de la Compañía.

Como medida de control interno fundamental, el Grupo actualiza anualmente su inventario de emisiones de Gases de Efecto Invernadero (GEI) para los Alcances 1, 2 y 3, bajo los lineamientos del *GHG Protocol*. Este rigor metodológico garantiza la disponibilidad de información precisa y verificable frente a posibles esquemas regulatorios y de fiscalización climática.

Con el objetivo de mitigar proactivamente los impactos financieros asociados a futuros gravámenes al carbono, la Compañía ha asignado recursos de capital bajo el rubro de **Inversiones Ambientales IP-4** por un monto de \$3,441,194 MXN. A través de esta partida se ejecutan proyectos enfocados en la reducción estructural de emisiones, destacando la transición hacia fuentes de energía renovable mediante Acuerdos de Compra de Energía (PPA, por sus siglas en inglés) y la implementación de iniciativas de eficiencia energética.

Efectos financieros previstos

Periodo actual:

No se reconocieron impactos materiales por mecanismos de fijación de precios al carbono y/o regulaciones ambientales contingentes durante el periodo.

Efectos financieros previstos

Corto y mediano plazo:

No se esperan impactos materiales.

Largo plazo:

A largo plazo, la implementación de mecanismos de fijación de precios al carbono y el endurecimiento de las regulaciones ambientales podrían traducirse en un aumento de los costos operativos, derivado de mayores gastos energéticos y de cumplimiento normativo. Asimismo, el Grupo podría requerir el reconocimiento de nuevas provisiones asociadas a riesgos regulatorios en jurisdicciones con marcos ambientales estrictos. La adaptación a estos escenarios exigiría inversiones significativas de capital (CAPEX) orientadas a la modernización tecnológica dentro del rubro de Propiedad, Planta y Equipo, lo cual impactaría directamente los flujos de efectivo por actividades de operación de la Compañía.

Posibles efectos de su materialización

Grupo Herdez, S.A.B. de C.V.

Calzada San Bartolo Naucalpan No. 360 Col. Argentina Ponente
Delegación Miguel Hidalgo C.P. 11230 Tel: 5576-2100

Operaciones: Costos asociados a las emisiones generadas por procesos con alta intensidad de carbono.

Costos asociados a la modernización de equipos	
Clasificación	Riesgo de transición
Subclasificación	Tecnología
Horizonte del tiempo	De acuerdo con el análisis de riesgos, se estima una exposición al riesgo medio o alto en el corto 2030, mediano 2035 y largo plazo 2045.
Métricas	<p>Métricas intersectoriales</p> <ul style="list-style-type: none"> • Emisiones directas de GEI (alcance 1). • Emisiones indirectas de GEI asociadas a la energía (alcance 2). <p>GRI</p> <ul style="list-style-type: none"> • 305-5 Reducción de las emisiones de GEI
Naturaleza del riesgo	
<i>(antes de cualquier esfuerzo de mitigación o adaptación)</i>	

La transición hacia tecnologías de menor emisión representa un riesgo de transición tecnológica para Grupo Herdez®, derivado de la necesidad de acelerar la sustitución de activos productivos con el fin de cumplir con las metas de mitigación frente al cambio climático. Este riesgo es esencialmente de naturaleza financiera, ya que la rápida evolución hacia una economía baja en carbono puede reducir la vida útil remanente de la maquinaria, equipos industriales y flota actuales, convirtiéndolos en activos potencialmente varados antes de su depreciación total.

Esta dinámica genera una doble presión para la Compañía. Por un lado, actualmente no se identifican impactos ni indicadores de sostenibilidad que aceleren el deterioro de las Unidades Generadoras de Efectivo (UGEs) ni de los activos asociados, ni existen regulaciones que exijan, en el corto o mediano plazo, inversiones tecnológicas obligatorias en maquinaria y equipo, como las que podrían observarse en industrias con mayor intensidad de carbono, tales como la química o la automotriz. No obstante, la Compañía se encuentra fortaleciendo sus procesos operativos y de inocuidad, como parte de una estrategia preventiva de gestión del riesgo.

Por otro lado, la transición tecnológica implica la necesidad de realizar desembolsos de capital (CAPEX) significativos para adquirir tecnologías más eficientes, modernas y alineadas con los objetivos de descarbonización. Estos requerimientos de inversión incrementan la presión sobre la liquidez y podrían comprometer el flujo de efectivo libre, particularmente en escenarios donde la renovación de equipos deba anticiparse respecto a los ciclos tradicionales de sustitución.

Adicionalmente, la adopción de tecnologías emergentes incorpora riesgos de ejecución, asociados tanto a la incertidumbre en los periodos de recuperación de la inversión como al nivel de madurez de dichas soluciones en el mercado. En conjunto, los costos asociados a la modernización de equipos representan un riesgo relevante para la estrategia financiera de Grupo Herdez®, al requerir una planeación cuidadosa que permita equilibrar la posible obsolescencia acelerada de activos con la necesidad de invertir en infraestructura que respalde la transición hacia una operación más resiliente, eficiente y alineada con una economía baja en carbono.

Esfuerzos de mitigación o adaptación

Los esfuerzos de mitigación y adaptación vinculados a este riesgo se centran en la reducción de las emisiones de GEI presentadas en el riesgo de impuestos al carbono.

Efectos financieros previstos

Periodo actual:

No se identificaron impactos materiales adversos en la posición consolidada, el rendimiento financiero ni en los flujos de efectivo del Grupo en el periodo reportado por este riesgo de costos asociados a la modernización de equipos.

Corto plazo:

No se esperan impactos materiales en el corto plazo.

Mediano plazo:

A mediano plazo se prevén desembolsos de capital (CAPEX) para adquirir tecnologías más eficientes y alineadas con los objetivos de descarbonización y, por consecuencia, dichos desembolsos se reflejarán en los flujos de efectivo operativos.

Largo plazo:

A largo plazo se requiere realizar desembolsos de capital (CAPEX) significativos para adquirir tecnologías más eficientes, modernas y alineadas con los objetivos de descarbonización. Estos requerimientos de inversión pueden impactar el flujo de efectivo libre de caja operativa en escenarios en los cuales la renovación de equipos deba anticiparse respecto a los ciclos ordinarios de sustitución.

Posibles efectos de su materialización

Operaciones: Limitada disponibilidad de tecnologías de reemplazo o costos significativamente elevados asociados a su sustitución.

Incremento en la eficiencia por uso de tecnología sostenible

Clasificación	Oportunidad de sostenibilidad
Horizonte del tiempo	De acuerdo con el análisis de riesgos, se estima una exposición a la oportunidad media en el corto 2030, mediano 2035 y largo plazo 2045.
Cadena de valor	Operativo
Métricas	Actualmente, no se cuenta con métricas para esta oportunidad, se trabajará para contar con una métrica.

Naturaleza de la Oportunidad

El incremento en la eficiencia mediante el uso de tecnología sostenible representa una oportunidad estratégica para Grupo Herdez®, al habilitar tanto beneficios financieros como ventajas competitivas en el mercado. Desde una perspectiva financiera, el fortalecimiento del

desempeño ambiental de la Compañía puede facilitar el acceso a costos de capital preferenciales a través de instrumentos vinculados a la sostenibilidad, optimizando las condiciones de financiamiento para proyectos de inversión orientados a la transición hacia operaciones más eficientes y de menor intensidad de emisiones.

Desde el punto de vista comercial, la adopción de tecnologías sostenibles contribuye a la diferenciación del portafolio de productos mediante atributos ambientales valorados por los consumidores. Esta diferenciación fortalece la posición competitiva del Grupo frente a actores con menor desempeño ESG, mejorando su capacidad para mantener y expandir su participación de mercado en segmentos que priorizan criterios de sostenibilidad. En conjunto, esta oportunidad permite avanzar simultáneamente en eficiencia operativa, posicionamiento estratégico y acceso a financiamiento más favorable.

Adaptación al modelo de negocio

La transición hacia un modelo de manufactura circular, financiada mediante certificados bursátiles vinculados a la sostenibilidad, representa una oportunidad para fortalecer la competitividad operativa de Grupo Herdez®. A través de la adopción de tecnología de eficiencia energética y sistemas de tratamiento de agua residual, la Compañía optimiza su estructura de costos fijos y reduce el gasto operativo (OpEx), generando eficiencias directas en los procesos productivos.

Estas mejoras operativas se integran a la propuesta de valor de la Compañía mediante campañas digitales orientadas a la neutralidad de carbono, lo que permite acceder a segmentos de mercado premium y refuerza la reputación corporativa en un entorno de creciente demanda por productos con menor impacto ambiental.

Efectos financieros previstos

Periodo actual:

No se identificaron impactos.

Corto plazo:

No se prevén impactos.

Mediano y largo plazo:

Se prevé un impacto en los flujos de efectivo de operación y financiamientos por la necesidad de adopción de tecnologías sostenibles que contribuyan a la diferenciación del portafolio de productos mediante atributos ambientales valorados por los consumidores y así evitar impactos en los volúmenes de producción a desplazar.

Estos requerimientos de inversión elevan la exigencia sobre la liquidez y pueden comprometer el flujo de efectivo libre en escenarios donde la renovación de equipos deba anticiparse respecto a los ciclos tradicionales de sustitución.

Posibles efectos de su materialización

Operaciones: Reducción de costos operativos, optimización en el uso de recursos y disminución de la huella de carbono, la huella hídrica y la generación de desperdicios.

Grupo Herdez® reconoce que los riesgos y oportunidades vinculados con el cambio climático son determinantes para la resiliencia y competitividad de su negocio; por lo tanto, continuará evaluando

sistemáticamente dichos impactos para asegurar que su estrategia se mantenga alineada con los objetivos de sostenibilidad y de transición climática.

Capacidad de adaptación

Grupo Herdez® ha integrado de manera progresiva los riesgos y oportunidades climáticas en sus procesos de toma de decisiones, tanto operativas como de inversión, lo que ha permitido orientar iniciativas específicas para cada frente priorizado. Este enfoque ha fortalecido la capacidad de la Compañía para anticiparse a escenarios climáticos más complejos y asegurar la continuidad del negocio a largo plazo. A través de estas acciones, se busca reducir vulnerabilidades operativas, proteger insumos críticos, como el agua y la materia prima, y aprovechar oportunidades asociadas a la transición hacia modelos productivos más sostenibles.

En congruencia con lo anterior, la estrategia climática de la Compañía se encuentra respaldada también por un enfoque financiero que acompaña esta evolución estratégica. Un ejemplo de ello es el Bono Vinculado a la Sostenibilidad (BLS), el cual vincula el desempeño financiero con la mejora de eficiencia hídrica. Este instrumento permite asignar recursos de manera explícita al fortalecimiento de la capacidad de adaptación, estableciendo un vínculo directo entre el avance en desempeño hídrico y un costo de financiamiento más favorable. De esta forma, el BLS refuerza simultáneamente la resiliencia operativa y financiera de la Compañía, al facilitar la canalización de recursos hacia proyectos y equipos orientados a optimizar el uso de agua y la eficiencia de procesos.

En relación con el establecimiento de objetivos climáticos, la estrategia de Grupo Herdez® se desarrolla bajo un enfoque gradual, alineado con la madurez de sus capacidades internas y con la materialidad de los riesgos identificados. Si bien actualmente no existen obligaciones legales o regulatorias que demanden objetivos climáticos adicionales, la Compañía está fortaleciendo sus procesos de medición, análisis de escenarios y vinculación de riesgos climáticos con decisiones operativas y de inversión. Este fortalecimiento permitirá, en el futuro, la formulación e implementación de objetivos climáticos consistentes, verificables y alineados con la evolución del marco regulatorio nacional e internacional.

Durante el periodo, la Compañía destinó un total de \$27,910 (miles de pesos) a iniciativas ambientales y de adaptación relacionadas con agua, energía y gestión de impactos.

En paralelo, la Compañía avanza en el análisis de resiliencia climática, actualmente en una etapa inicial de desarrollo. Se prevé desarrollar un ejercicio que permita evaluar cómo los riesgos físicos y de transición podrían influir, de manera progresiva, en su estrategia, modelo de negocio y desempeño operativo y financiero a distintos horizontes temporales. Este análisis contribuirá a fortalecer la comprensión sobre la capacidad de adaptación de la Compañía en el corto, mediano y largo plazo, considerando aspectos como la flexibilidad de los recursos financieros, la gestión y adaptación de los activos existentes, y el papel de las inversiones actuales y futuras en mitigación, adaptación y resiliencia climática.

Como parte de esta evolución, se elabora una Hoja de Ruta de Descarbonización que funcionará como guía estratégica para orientar el progreso hacia una economía baja en carbono. Su construcción considera factores clave, como el fortalecimiento de capacidades técnicas y analíticas, la colaboración con proveedores y la integración de criterios climáticos en las decisiones de inversión. Este proceso permitirá ampliar gradualmente el alcance de la mitigación más allá de los actuales alcances 1 y 2, y establecer mecanismos consistentes para la implementación y seguimiento de objetivos.

Finalmente, en relación con el uso de precios del carbono en la toma de decisiones, Grupo Herdez® no ha incorporado hasta la fecha mecanismos internos ni externos de fijación de precios del carbono para evaluar los costos asociados a las emisiones de gases de efecto invernadero ni para orientar decisiones operativas, de inversión o estratégicas. Actualmente, la Compañía no utiliza un precio por tonelada métrica de emisiones; sin embargo, reconoce la relevancia potencial de esta herramienta para fortalecer la gestión climática y financiera, cuya adopción será evaluada conforme evolucione el marco regulatorio, se consolide la estrategia climática y maduren las capacidades internas de análisis.

Métricas y objetivos

Introducción a métricas

Para trazar de manera confiable las métricas asociadas a las iniciativas de gestión de los riesgos climáticos, Grupo Herdez® realiza el proceso de identificación y evaluación de métricas considerando los requerimientos establecidos por la NIIF S2 y su Guía basada en la industria (Industry-Based Guidance, IBG). Como parte de este proceso, el Grupo utiliza como referencia el estándar sectorial de SASB para Alimentos Procesados, así como algunas métricas de los estándares GRI (Global Reporting Initiative) y métricas desarrolladas internamente, utilizadas como información complementaria para efectos de presentación y comparabilidad.

Este enfoque permite priorizar indicadores clave relacionados con la gestión del agua, la energía, las emisiones generadas, los ingredientes utilizados y el ciclo de vida de los productos. De esta forma, la Compañía monitorea los riesgos y oportunidades tanto operativos como financieros que resultan relevantes, asegurando que la identificación de métricas sea consistente con los requerimientos de la NIIF S2 y, al mismo tiempo, fortaleciendo la comparabilidad de su desempeño frente a pares del sector y la utilidad de la información reportada.

Métricas intersectoriales relacionadas con el clima

De las actividades de negocio y activos analizados, Grupo Herdez® determinó que, por la naturaleza de nuestras operaciones, el 100% se encuentra expuesto a riesgos climáticos de transición y físicos, con niveles de exposición diferenciados según la ubicación y el tipo de riesgo. En aplicación del principio de proporcionalidad, esta afirmación se sustenta en un análisis cualitativo de alto nivel, cuyos resultados incorporan juicios de la administración y un cierto grado de incertidumbre, derivado de la disponibilidad de datos y evolución regulatoria y climática.

Respecto a las oportunidades relacionadas con el clima, si bien se llevó a cabo el análisis correspondiente y se identificaron áreas potenciales (p. ej., inversión en tecnologías orientadas al incremento de la eficiencia), actualmente no es posible determinar un porcentaje de activos o actividades alineadas. Esto se debe a que el impacto estimado se encuentra sujeto a juicios significativos y a un alto nivel de incertidumbre, asociado a factores como la ejecución, las señales regulatorias y las condiciones de mercado.

Métricas GEI

Metodología para el cálculo de emisiones de GEI

Para la estimación de su huella de carbono, Grupo Herdez® emplea la metodología del GHG Protocol, adoptando un enfoque de control operativo para definir sus límites organizacionales. Bajo este criterio, el inventario correspondiente al periodo de reporte 2025 integró un total de 56 sitios estratégicos, integrando la operación de 17 plantas productivas, 16 Centros de Distribución (CEDIS), 11 granjas, 8 sedes administrativas y las 4 unidades de negocio de retail (tiendas).² Estas integran la mayoría de las operaciones prioritarias del Grupo.

La cuantificación de emisiones se desagrega conforme a los alcances definidos por el estándar, de la siguiente manera:

- Alcance 1 (Emisiones directas): Considera las emisiones derivadas de la combustión estacionaria (gas natural, combustóleo, gas LP), combustión móvil (flota vehicular), emisiones fugitivas (gases refrigerantes y tratamiento de aguas) y emisiones de proceso (gestión de excretas en granjas).
Alcance 2 (Emisiones indirectas por energía): Se contabiliza el consumo de electricidad proveniente de la red nacional considerando el método de Ubicación. Algunos sitios del Grupo operan bajo esquemas de autoabasto renovable y cuentan con IRECs o PPAs.

No se cuantifican emisiones asociadas al consumo del refrigerante nitrógeno líquido (N₂), ya que este gas no se encuentra dentro de los gases de efecto invernadero incluidos en el Protocolo de Kioto. Asimismo, las emisiones derivadas del uso de R22 y NH₃ se reportan fuera de los alcances 1 y 2, dado que tampoco se encuentran contempladas dentro de los gases regulados por dicho protocolo.

Se asume que la cantidad de lodos producida en las plantas es despreciable. Para aquellas plantas que no cuentan con medición de carga de nitrógeno, se utiliza el promedio de las demás plantas. Asimismo, se asume que las opciones de descarga "Alcantarillado municipal", "Otros", "Drenaje del parque Industrial" o "No especificado", corresponden a ambientes de descarga contaminados. Mientras que la opción de descarga "Suelo" corresponde a ambientes de descarga no contaminados.

Asimismo, se realizó la separación de consumos entre Grupo Herdez® y Grupo Nutrisa, conforme a lo reportado por la Compañía: los consumos correspondientes al periodo enero–agosto fueron asignados a Grupo Herdez®, mientras que los consumos de septiembre–diciembre fueron asignados a Grupo Nutrisa.

Los factores de emisión utilizados para la contabilización de las emisiones asociadas al consumo de combustibles provienen de fuentes oficiales y técnicas aplicables a México, y emplean los valores de Potencial de Calentamiento Global (GWP) del Sexto Informe de Evaluación (AR6) del Panel Intergubernamental de Expertos sobre el Cambio Climático (IPCC). Las fuentes consideradas incluyen:

² Derivado de la separación de Grupo Nutrisa, solo se consideran para la cuantificación de emisiones los consumos energéticos de 8 meses de operación (Enero - Agosto) de Planta Nutrisa y las tiendas.

- Factores de emisión establecidos en el Acuerdo publicado por la Secretaría de Medio Ambiente y Recursos Naturales (SEMARNAT) el 3 de septiembre de 2015, que define las particularidades técnicas y fórmulas para el cálculo de emisiones de gases o compuestos de efecto invernadero.
- Lista de combustibles y poderes caloríficos 2025, publicada por la Secretaría de Energía (SENER), utilizada para identificar usuarios con patrones de alto consumo y determinar equivalencias en barriles equivalentes de petróleo.
- Potenciales de Calentamiento Global (GWP) del AR6, publicados por el IPCC el 7 de agosto de 2024.
- Factores de emisión basados en datos de gasto correspondientes a 2025, obtenidos del Archivo Integral de Datos Ambientales (CEDA), cuyo acceso requiere licencia y suscripción.
- Factor de Emisión del Sistema Eléctrico Nacional 2025, publicado por SEMARNAT el 14 de abril de 2026.

Para fines de estandarización de unidades, el consumo de diésel originalmente reportado en metros cúbicos (m³) por el sitio Planta Helados (LDM) fue convertido a litros (L), considerando que 1 m³ equivale a 1,000 L. La misma conversión se aplicó para el consumo de gas LP originalmente reportado en m³ para los sitios Planta Herdez SLP (Industrias), Planta Santa Rosa Tomates, CEDIS Los Mochis, Planta McCormick México, Planta McCormick Duque de Herdez, Planta Santa Rosa Vegetales, Planta Helados (LDM) y CEDIS Mérida. Finalmente, se aplicó para el consumo de gasolina originalmente reportado en m³ por Planta Helados (LDM), Planta Herdez Villagrán y CEDIS Los Mochis.

De manera adicional, el consumo de diésel originalmente reportado en m³, para los sitios Planta Santa Rosa Tomates y Planta Helados (LDM) fue convertido a litros (L) bajo el mismo criterio. La conversión también se aplicó al consumo de gas LP originalmente reportado en m³ para los sitios Planta McCormick México, Planta Helados (LDM), Planta Barilla, Planta Herdez Villagrán y Planta Nutrisa.

S2-29.a.i(1) Emisiones de gases de efecto invernadero de alcance 1³.

Emisiones directas de GEI (alcance 1)	Unidad	Cifra para 2025
Emisiones de Alcance 1	Ton CO ₂ e	56,963.20

S2-29.a.i(2). Emisiones de gases de efecto invernadero de alcance dos, calculadas bajo el enfoque basado en la ubicación⁴.

³ Nota: El alcance del inventario de GEI integra la totalidad de las entidades operativas que conforman el perímetro de consolidación de Grupo Herdez®. Gracias a la identificación exhaustiva de fuentes de emisión y al uso de información primaria en todas nuestras subsidiarias, este inventario constituye el conjunto de datos con mayor alcance y precisión técnica que se pudo obtener a la fecha de emisión del presente reporte. Algunas ubicaciones no materiales se han integrado con estimaciones.

⁴ Nota: El alcance del inventario de GEI integra la totalidad de las entidades operativas que conforman el perímetro de consolidación de Grupo Herdez®. Gracias a la identificación exhaustiva de fuentes de emisión y al uso de información primaria en todas nuestras subsidiarias, este inventario constituye el conjunto de datos con mayor alcance y precisión

Requerimiento	Unidad	Cifra para 2025
Emisiones de gases de efecto invernadero asociadas a los suministros de energía	Ton CO ₂ e	47,136.80

Estrategia o plan a largo y corto plazo para gestionar las emisiones del Alcance 1 y 2

La estrategia de la Compañía para la gestión de las emisiones de Alcance 1 y Alcance 2 se encuentra estrechamente vinculada a la forma en que se administra el consumo energético en sus plantas, y se sustenta en inversiones en materia ambiental.

Alcance 1:

Con el fin de reducir las emisiones derivadas de la combustión móvil, Grupo Herdez® desarrolló un Estudio de Eficiencia Energética, el cual permitió identificar áreas de oportunidad en la gestión de la energía en todas sus plantas productivas. Adicionalmente, la Compañía cuenta con un sistema de gestión energética y un equipo responsable de monitorear de manera continua el desempeño energético de las distintas localidades.

Alcance 2:

Desde 2018, Grupo Herdez® cuenta con un sistema de gestión de energía certificado bajo ISO 50001, con el objetivo de optimizar de manera continua el consumo energético. A través de este programa, la Compañía lleva a cabo anualmente el reemplazo de luminarias fluorescentes por tecnología LED, la instalación de equipos con motores más eficientes y la optimización del control de equipos, con el fin de reducir el consumo de energía.

Adicionalmente, la Compañía realiza la actualización anual de su inventario de emisiones de gases de efecto invernadero (GEI) conforme a la metodología del GHG Protocol, con el objetivo de monitorear el avance en la reducción del consumo energético e identificar oportunidades de mejora para la definición de planes de acción.

Métricas sectoriales

En cuanto a las métricas sectoriales específicas para la industria en la que opera la Compañía, Grupo Herdez® identifica y evalúa estas métricas considerando los requerimientos de la NIIF S2 y su Guía basada en la industria (Industry-Based Guidance, IBG). Como resultado de dicho análisis, el Grupo reporta las métricas correspondientes a los estándares SASB para la industria de Alimentos Procesados, las cuales se presentan como información complementaria.

Estos estándares proporcionan indicadores específicos por industria, diseñados para reflejar los temas de sostenibilidad con mayor probabilidad de influir en el desempeño financiero de una empresa, y son coherentes con los resultados del proceso de identificación de métricas realizado conforme a la NIIF S2.

técnica que se pudo obtener a la fecha de emisión del presente reporte. Algunas ubicaciones no materiales se han integrado con estimaciones.

Métricas de actividad

Estos indicadores permiten medir el total de toneladas vendidas y el número de instalaciones de producción del Grupo, proporcionando una visión cuantitativa del desempeño operativo.

FB-PF-000.A Toneladas totales de los productos vendidos

Métrica	Cifra 2025
Toneladas vendidas	624,723 Tn

FB-PF-000.B Instalaciones de producción

Métrica	Cifra 2025
Instalaciones de producción	21 plantas (20 en México y 1 en Estados Unidos).

Manejo de energía

El indicador evalúa el consumo total de energía en las operaciones, así como la proporción de dicho consumo que proviene de electricidad de la red y de fuentes renovables. Esto permite analizar el nivel de dependencia energética de la Compañía y el avance hacia una matriz energética más sostenible.

Durante el ejercicio 2025, Grupo Herdez® mantuvo un porcentaje de suministro de energía proveniente de fuentes renovables eólicas, lo cual refleja los esfuerzos operativos y la infraestructura de suministro establecidos para transitar hacia una matriz energética más limpia.

No obstante, para efectos del inventario de emisiones de Gases de Efecto Invernadero (GEI) presentado en este reporte, y en estricto cumplimiento con la GHG Protocol Scope 2 Guidance, dichas emisiones se contabilizaron utilizando el factor de emisión de la red eléctrica nacional, bajo el método basado en la ubicación, en cumplimiento con las normas del ISSB.

FB-PF-130a.1⁵ (1) energía total consumida, (2) Porcentaje de electricidad de la red (3) porcentaje de energía renovable

Métrica	Cifra 2025
Energía total consumida ⁶	1,201,296.5
Porcentaje de electricidad de la red	62.7%

⁵ Nota: El indicador de consumo energético incluye las localidades con materialidad operativa para el Grupo. Existe una variación del 0.7% respecto al inventario de emisiones debido a que este último emplea procesos de recopilación y verificación de datos con mayor alcance y sofisticación técnica.

⁶ Plantas productivas agregadas a la cuantificación: Interdeli, Deli Dips & Snacks y Aires de Campo. Localidades no productivas: CEDIS Culiacán, CEDIS Oaxaca, CEDIS Cuernavaca, CEDIS Tampico y CEDIS Toluca. Derivado de la separación de Grupo Nutrisa, solo se consideran para la cuantificación de emisiones los consumos energéticos de 8 meses de operación (Enero - Agosto) de Planta Nutrisa y las tiendas.

Porcentaje de energía renovable	37.3%
---------------------------------	-------

Gestión del agua

El indicador evalúa la gestión integral del agua en las operaciones, considerando tanto el volumen total extraído y consumido como la proporción asociada a regiones con Estrés Hídrico de Base Alto o Extremadamente Alto. Asimismo, analiza el nivel de cumplimiento regulatorio en materia de calidad y cantidad del agua, así como los riesgos identificados y las estrategias implementadas para mitigación.

FB-PF-140a.1⁷ (1) Total de agua extraída, (2) total de agua consumida, porcentaje de cada una en regiones con un estrés hídrico inicial alto o extremadamente alto.

Métrica	Cifra 2025
Total, agua extraída	1,260,700.31
Total, agua consumida	331,092.73
Porcentaje de cada una de las regiones con estrés hídrico alto o extremadamente alto	<p>El 99.95% del agua que se extrae en nuestras operaciones proviene de regiones con alto o extremadamente alto estrés hídrico, el cual equivale a 1,260,044.31 m3.</p> <p>Del total de agua extraída, el porcentaje extraído en cada región con estrés hídrico se distribuye de la siguiente manera:</p> <ul style="list-style-type: none"> ● San Luis Potosí: 23.6 % ● Estado de México (Zumpango): 6.4% ● Los Mochis: 54.6% ● Valle Celaya: 3.2% ● Estado de México (Chalco): 1.0% ● Jalisco (Lagos de Moreno): 6.5% ● Monterrey: 0.04% ● Jalisco (Guadalajara): 0.05% ● Querétaro: 4.6% <p>Agua total consumida en nuestras operaciones: 331,092.73 metros cúbicos (m3) de agua dulce.</p> <p>El 100% del agua consumida en nuestras operaciones proviene de zonas con alto estrés hídrico, el porcentaje de cada una de las regiones con estrés hídrico alto o</p>

⁷ Las métricas relacionadas con el consumo, extracción y vertido de agua incluyen todas las localidades bajo control operacional de Grupo Herdez que han sido identificadas como sitios relevantes debido a su interacción con el agua. Las localidades fuera de la cuantificación no realizan un uso intensivo del recurso, por lo que el impacto es considerado mínimo.

	<p>extremadamente alto se desagrega de la siguiente manera:</p> <p>San Luis Potosí: 34.4% Estado de México (Zumpango): 9.3% Los Mochis: 32.1% Valle Celaya: 0.2% Estado de México (Chalco): 2.7% Jalisco (Lagos de Moreno): 19.5% Querétaro: 1.9%</p> <p>El agua consumida se considera el agua que se queda dentro de los productos, que se calcula con el balance del agua extraída y el agua descargada en las operaciones productivas.</p>
--	--

FB-PF-140a.2⁸: Número de incidentes de incumplimiento de permisos, normas y regulaciones de calidad y/o cantidad de agua.

Métrica	Cifra 2025
Número de incidentes de incumplimiento de permisos, normas y regulaciones de calidad y/o cantidad de agua.	<p>0 incidentes confirmados durante 2025.</p> <p>La Compañía cuenta con un proceso en curso para controvertir una reclamación en una de sus plantas, por concepto de descargas de aguas residuales, derivado del curso normal de sus operaciones, la cual se estima que no tendrá un efecto significativo en su situación financiera ni en sus resultados de operación futuros; actualmente, el Grupo ha interpuesto un recurso de amparo.</p>

FB-PF-140a.3⁹: Análisis de los riesgos de la gestión del agua y descripción de las estrategias y prácticas para mitigarlos.

Métrica	Respuesta 2025
Análisis de los riesgos de la gestión del agua y descripción de las estrategias y prácticas para mitigarlos.	<p>1) Descripción de los riesgos de gestión del agua asociados a la extracción de agua, consumo de agua y vertido de agua o aguas residuales:</p>

⁸ Las métricas relacionadas con el consumo, extracción y vertido de agua incluyen todas las localidades bajo control operacional de Grupo Herdez® que han sido identificadas como sitios relevantes debido a su interacción con el agua. Las localidades fuera de la cuantificación no realizan un uso intensivo del recurso, por lo que el impacto es considerado mínimo.

⁹ Las métricas relacionadas con el consumo, extracción y vertido de agua incluyen todas las localidades bajo control operacional de Grupo Herdez® que han sido identificadas como sitios relevantes debido a su interacción con el agua. Las localidades fuera de la cuantificación no realizan un uso intensivo del recurso, por lo que el impacto es considerado mínimo.

	<p><u>Riesgo físico:</u> Escasez en la disponibilidad del recurso.</p> <p>Debido a que las instalaciones se localizan en regiones con alto estrés hídrico y bajas tasas de disponibilidad de agua, existe el riesgo de no contar con volúmenes suficientes para las operaciones. Esta situación podría poner en riesgo la continuidad operativa, particularmente ante la posible implementación futura de vedas o restricciones al suministro de agua, lo que podría generar impactos económicos derivados de la reducción de la producción y/o del incremento en los costos del recurso hídrico.</p> <p><u>Riesgo Físico:</u> Reducción de niveles freáticos e impactos en la calidad del recurso.</p> <p>La sobreexplotación de aguas subterráneas puede provocar una reducción en los niveles freáticos, generando la necesidad de construir o acondicionar pozos de extracción a mayor profundidad. Esta práctica puede estar asociada a una disminución en la calidad del agua extraída, la cual podría contener mayores concentraciones de sales, minerales u otros contaminantes naturales y/o antropogénicos. Lo anterior incrementa los costos de operación y mantenimiento de los pozos, así como los costos de acondicionamiento y tratamiento del agua para su uso en las operaciones.</p> <p><u>Riesgo Físico:</u> Contaminación de cuerpos de agua superficiales.</p> <p>Debido a su exposición directa a actividades humanas y a condiciones ambientales, los cuerpos de agua superficiales son susceptibles a contaminación por efluentes o descargas no controladas, lo que puede generar deterioros significativos en la calidad del agua. Esta situación expone a los usuarios a posibles riesgos sanitarios y afectaciones a la producción, además de provocar un incremento considerable en los costos de extracción y tratamiento del agua para su posterior utilización en las operaciones.</p> <p><u>Riesgos Sociales:</u> Presión social por la disputa del recurso hídrico.</p> <p>En zonas con alto estrés hídrico, pueden presentarse presiones sociales derivadas del acaparamiento o la disputa por el agua entre entidades públicas, privadas y/o comunitarias. Estos conflictos podrían derivar en una reducción de la disponibilidad del recurso o en limitaciones para su extracción o suministro, generando</p>
--	--

	<p>incrementos en los costos del agua y en los costos operativos asociados.</p> <p>En Grupo Herdez®, el 95.24 % de las instalaciones operativas (plantas y centros de distribución) se ubican en zonas clasificadas con un grado de estrés hídrico “alto” o “muy alto”, lo que representa un esquema de vulnerabilidad y amenaza, pero también una oportunidad para la planeación y ejecución de un programa integral de gestión hídrica.</p> <p>2) Estrategias o planes a corto y largo plazo para mitigar los riesgos de la gestión del agua:</p> <p>Como parte de su camino hacia la resiliencia climática, Grupo Herdez® se encuentra desarrollando un análisis exhaustivo de Riesgos Hídricos y su Estrategia de Biodiversidad, con el fin de identificar los sitios sensibles para los ecosistemas, tanto en sus operaciones directas como en su cadena de valor. Estas iniciativas, que continúan avanzando durante el año en curso, tienen como objetivo el diseño de soluciones basadas en la naturaleza, orientadas a mitigar los riesgos asociados al agotamiento del recurso hídrico y a la pérdida de biodiversidad derivados del cambio climático.</p> <p>Adicionalmente, en años anteriores la Compañía realizó un diagnóstico de eficiencia hídrica en sus plantas productivas, con el objetivo de identificar áreas de oportunidad para el ahorro de agua. Dicho diagnóstico contempló acciones de cero costos, inversiones de gasto operativo (OpEx) e inversiones de capital (CapEx), lo que permitió trazar una estrategia orientada a la reducción del consumo de agua en los procesos productivos.</p> <p>Como parte de la gestión del agua, la Compañía estableció un Comité de Crisis de Agua a nivel operativo y directivo, los cuales sesionan de manera quincenal y trimestral, respectivamente. Este esquema de gobernanza ha permitido dar seguimiento a acciones preventivas y reactivas, particularmente en casos de desviaciones respecto de las metas establecidas de consumo de agua.</p> <p>3. Objetivos de la gestión del agua:</p> <p>El objetivo de la Compañía se basa en la reducción de la intensidad de consumo de agua en sus operaciones hacia</p>
--	--

	<p>2030, estableciendo una meta de alcanzar 1.98 m³ por tonelada producida.</p> <p>Para más información, consultar la sección “Objetivos relacionados con el clima”.</p>
--	--

Suministro de ingredientes

Los indicadores evalúan el grado de sostenibilidad en el abastecimiento de ingredientes, considerando tanto el origen geográfico de los insumos, incluidas las regiones con Estrés Hídrico Alto o Extremadamente Alto, como los riesgos ambientales y sociales asociados a los ingredientes prioritarios dentro de la cadena de suministro.

FB-PF-440a.1¹⁰: Porcentaje de ingredientes alimentarios procedentes de regiones con estrés hídrico de base alto o extremadamente alto

Métrica	Cifra 2025
Porcentaje de ingredientes alimentarios procedentes de regiones con un estrés hídrico inicial alto o extremadamente alto	95.30% ¹¹

FB-PF-440a.2¹² Lista de ingredientes alimentarios prioritarios y análisis de los riesgos de abastecimiento relacionados con consideraciones medioambientales y sociales

Métrica	Cifra 2025
Lista de ingredientes alimentarios prioritarios y análisis de los riesgos de abastecimiento relacionados con consideraciones medioambientales y sociales	Grupo Herdez® identifica como ingredientes alimentarios prioritarios para su producción los siguientes insumos: aceite, almidones y edulcorantes, azúcar estándar, azúcar refinada, chile seco, chile guajillo, jalapeño verde, chile jalapeño, chile poblano rojo fresco, fresa congelada, galleta mole, maíz amarillo dulce, miel clara de altiplano, miel clara de costa, nopal, pasta de tomate, sal, sémola, tomate, tomatillo y yema de huevo.

¹⁰ Nota: Las métricas relacionadas con la adquisición de materias primas se centran exclusivamente en el suministro destinado a las localidades identificadas bajo el criterio de sitios relevantes.

¹¹ Para el cálculo de este indicador se obtienen los datos de la cantidad, lugar de origen y costo total de la materia prima agrícola adquirida de proveedores de Tier 1 y 2. Con base en la ubicación y por medio de la herramienta “Aqueduct Water Risk Atlas” desarrollada por el Water Risk Institute, se identifica el grado de riesgo de estrés hídrico que presenta cada ubicación de origen de la materia prima.

Paralelamente, con base en las toneladas adquiridas, se calcula un proporcional para cada materia prima con el cual se obtiene su costo asociado y se calcula el porcentaje de gasto en ingredientes alimentarios procedentes de regiones con un estrés hídrico inicial alto o extremadamente alto.

¹² Nota: Las métricas relacionadas con la adquisición de materias primas se centran exclusivamente en el suministro destinado a las localidades identificadas bajo el criterio de sitios relevantes.

Métrica	Cifra 2025
	<p>Identificación de riesgos ambientales y sociales</p> <p>Dado que estos ingredientes provienen directamente del campo, su abastecimiento presenta una elevada exposición a riesgos ambientales y sociales, los cuales se encuentran estrechamente vinculados con los riesgos climáticos físicos priorizados por la Compañía, en particular las sequías, las inundaciones y la precipitación extrema.</p> <ul style="list-style-type: none"> - Riesgos ambientales: La disponibilidad y calidad de insumos críticos (como el tomate, chiles y maíz) son altamente vulnerables al estrés hídrico provocado por las sequías, lo que puede reducir los rendimientos agrícolas y eleva los costos. Por su parte, las inundaciones y la precipitación extrema pueden incrementar la erosión del suelo, asfixia radicular, la pérdida de cultivos y la proliferación de plagas, comprometiendo la inocuidad de las materias primas. - Riesgos sociales: Los eventos climáticos extremos impactan directamente los medios de vida de los productores locales, poniendo en riesgo la continuidad de sus ingresos y su calidad de vida. Adicionalmente, las variaciones climáticas severas, como olas de calor asociadas a sequías o desastres derivados de inundaciones, exponen a los jornaleros agrícolas a condiciones de trabajo adversas, incrementando los riesgos en materia de salud, seguridad e higiene en el campo. <p>Estrategia de Mitigación y Adaptación (PASyR)</p> <p>Con el objetivo de asegurar el abastecimiento de materias primas de alta calidad y hacer frente a las vulnerabilidades climáticas y sociales identificadas, Grupo Herdez® gestiona la continuidad del suministro a través del Programa de Agricultura Sustentable y Regenerativa (PASyR). Este programa constituye la principal estrategia de mitigación y adaptación de la Compañía en la cadena de valor, orientando, capacitando y supervisando las prácticas de producción de los proveedores agrícolas.</p> <p>El PASyR está diseñado para contrarrestar directamente los riesgos identificados, al fomentar el uso eficiente del recurso hídrico, mitigando los impactos asociados a las sequías, impulsar la regeneración y retención del suelo, previniendo la erosión derivada de la precipitación</p>

Métrica	Cifra 2025
	<p>extrema y las inundaciones, y promover condiciones de trabajo digno, contribuyendo a la mitigación de los riesgos sociales en la cadena de valor.</p> <p>La supervisión del programa es realizada por un equipo de auditoría interna, responsable de evaluar y dar seguimiento al desempeño de los predios participantes. Dicha evaluación se lleva a cabo mediante un protocolo de cumplimiento basado en un Decálogo Técnico, el cual permite medir el avance institucional y definir planes de mejora específicos para cada proveedor en las siguientes materias:</p> <ol style="list-style-type: none"> 1. Preservación de la biodiversidad. 2. Protección del aire, agua y suelo. 3. Energía y cambio climático. 4. Gestión de residuos. 5. Manejo Integrado de Cultivos. 6. Reducción de agroquímicos. 7. Seguridad e higiene. 8. Trabajo digno. 9. Responsabilidad social. 10. Comunicación y participación. <p>Al 31 de diciembre de 2025, el Grupo evaluó a 96 proveedores, de los cuales 75 se encuentran alineados a los criterios del PASyR.</p> <p>Los principales beneficios derivados de la ejecución de este programa para la resiliencia climática y social incluyen los siguientes:</p> <ul style="list-style-type: none"> ● Fomento de la cultura agrícola: Promover y desarrollar entre los proveedores la agricultura sostenible y regenerativa como base del modelo de producción ante el cambio climático. ● Mitigación de impacto ambiental: Reducir el uso de pesticidas e impulsar el manejo adecuado de agroquímicos (BUMA), con el objetivo de minimizar la huella ambiental asociada a la producción agrícola. ● Conservación de recursos naturales: Preservar la calidad del suelo, del aire y del recurso hídrico, fortaleciendo la resiliencia ante escenarios de sequía tanto en las zonas de cultivo como en las áreas circundantes. ● Regeneración de activos biológicos: Incentivar prácticas orientadas a la mejora continua de la calidad y fertilidad del suelo,

Métrica	Cifra 2025
	<p>contribuyendo a la resiliencia frente a eventos de inundación.</p> <ul style="list-style-type: none"> ● Eficiencia operativa: Promover el manejo y uso eficiente de los recursos, favoreciendo estrategias de reducción, reúso y reciclaje en la cadena de suministro.

Otras métricas

Adicionalmente a las métricas alineadas con los estándares SASB, Grupo Herdez® reporta información conforme a los estándares GRI. Estos estándares son ampliamente reconocidos como uno de los marcos globales más utilizados para la divulgación de impactos económicos, sociales y ambientales de las organizaciones.

GRI 305-5 Reducción de las emisiones de GEI¹³.

La reducción de las emisiones de gases de efecto invernadero (GEI) es relevante, ya que evidencia los avances de la Compañía en la mitigación del impacto climático y en la eficiencia de sus operaciones. Este indicador permite reportar disminuciones absolutas o relativas de emisiones entre periodos y evaluar la efectividad de las acciones implementadas para reducir la huella de carbono de la Compañía.

Requerimiento	Cifra para 2025
305-5 a) La reducción de las emisiones de GEI como consecuencia directa de las iniciativas de reducción en toneladas métricas de CO ₂ equivalente.	<ul style="list-style-type: none"> ● Alcance 1: 2,362.58 ● Alcance 2: 284.24 ● Reducción total (Alcance 1 + Alcance 2): 2,646.82
305-5 b) Gases incluidos en el cálculo: CO ₂ , CH ₄ , N ₂ O, HFC, PFC, SF ₆ , NF ₃ o todos.	Se incluyen todos los anteriores mencionados: CO ₂ , CH ₄ , N ₂ O, HFC, PFC, SF ₆ , NF ₃
305-5 c) Año base o línea base, incluida la justificación de la selección.	2024
305-5 d) Los alcances en los que se produjeron	<ul style="list-style-type: none"> ● Se produjeron reducciones de emisiones GEI en el alcance 1 y alcance 2 de La Compañía.

¹³ Nota: El alcance del inventario de GEI integra la totalidad de las entidades operativas que conforman el perímetro de consolidación de Grupo Herdez®. Gracias a la identificación exhaustiva de fuentes de emisión y al uso de información primaria en todas nuestras subsidiarias, este inventario constituye el conjunto de datos con mayor alcance y precisión técnica que se pudo obtener a la fecha de emisión del presente reporte. Algunas ubicaciones no materiales se han integrado con estimaciones.

reducciones: emisiones directas (alcance 1), indirectas asociadas a la energía (alcance 2) u otras indirectas (alcance 3).	
305-5 e) Los Estándares, metodologías, suposiciones y herramientas de cálculo utilizados	<p>La reducción se calcula con respecto a la diferencia de las intensidades en las localidades donde se implementaron proyectos para la reducción de las emisiones y multiplicando la diferencia por las toneladas producidas en el año de reporte (año actual).</p> <p>Las metodologías, estándares y herramientas de cálculo para cada alcance fueron descritas anteriormente en la sección Metodología para el cálculo de emisiones de GEI.</p>

Métricas propias

Este indicador permite medir las toneladas producidas y monitorear el desempeño operativo. La Compañía ha desarrollado métricas propias que, si bien no derivan directamente de las NIIF S1 y S2, incorporan referencias metodológicas sectoriales para reflejar con mayor precisión la realidad de las operaciones divulgadas.

Métrica propia: Toneladas totales de producción¹⁴

Métrica	Cifra 2025	Tipo de métrica	Metodología de cálculo
Toneladas producidas	632,907.30 Tn	<p>Medida absoluta</p> <p>Tonelada producida: Es toda producción que haya hecho uso y/o consumo del agua en los procesos productivos y/o servicios auxiliares. Esto incluye producto terminado y semiterminado que sea utilizado para autoconsumo y/o enviado a otra planta o maquilador.</p>	<p>Se toma el volumen de producción del sistema transaccional en cada entidad (reportado en cajas, tarimas, piezas o kilos), multiplicándose por el contenido neto de cada producto reportado.</p> <p>La metodología de cálculo no se encuentra validada por un tercero.</p>

¹⁴ Se consideran solo los datos de producción de las 10 plantas establecidas en el Marco del Bono Ligado a la Sostenibilidad, incluyendo 12 meses de operación de Planta Nutrisa.

Métrica propia y objetivos relacionados con el agua

Como parte del compromiso de Grupo Herdez® con el desarrollo sostenible y en línea con la valoración de los temas materiales para la Compañía, se ha establecido que, dentro de la gestión del agua, la eficiencia del recurso hídrico constituye una línea estratégica prioritaria, dada la relevancia de este insumo para la continuidad operativa del segmento de producción nacional.

Para monitorear el desempeño de la Compañía en relación con el riesgo hídrico, se han integrado métricas propias de seguimiento, así como un objetivo orientado a la sostenibilidad del negocio a largo plazo. Derivado de lo anterior, y con el fin de reafirmar nuestro compromiso público de reducir la intensidad de consumo de agua por tonelada de producto, en 2022 Grupo Herdez® llevó a cabo la emisión de certificados bursátiles vinculados a la sostenibilidad (HERDEZ 22L y HERDEZ 22-2L) por un monto de \$3,000 millones de pesos mexicanos, convirtiéndose en la primera empresa del sector alimentos en México en emitir un instrumento de esta naturaleza. Este mecanismo permite dar continuidad a la estrategia definida para el cumplimiento de la meta de eficiencia hídrica.

Actualmente, estas métricas han sido validadas por un tercero independiente, EY. A continuación, se presenta el objetivo asociado, la métrica correspondiente y el método de cálculo.

Las características del objetivo de eficiencia hídrica establecido en el bono se describen a continuación:

Reducción de la intensidad de consumo hídrico	
Métrica	Intensidad del uso del agua, expresada como el volumen de agua (m ³) por tonelada producida.
Objetivo	Reducir la intensidad en el consumo de agua por tonelada producida en un 25%, equivalente a 1.98 m ³ /Tn producida al 2030.
Periodo Base	Consideramos como año base el 2018, iniciando con una intensidad de consumo de agua de 2.57 m ³ por tonelada producida.
Alcance y método de cálculo	<p>El objetivo trazado aplica a las siguientes instalaciones de producción donde Grupo Herdez® tiene control operacional:</p> <ul style="list-style-type: none"> ● Complejo Industrial El Duque de Herdez (Barilla, El Duque y Energía para Conservas -Planta de Cogeneración-) ● Planta Coronel Espinosa, Planta México (Zumpango) ● Herdez San Luis Potosí (Industrias) ● Santa Rosa Tomates ● Santa Rosa Vegetales ● Herdez Villagrán

	<ul style="list-style-type: none"> ● Planta Nutrisa ● Planta Lagos de Moreno. <p>Así mismo, en este objetivo están incluidos los centros de distribución más representativos de nuestras operaciones en nuestro alcance, los cuales fueron escogidos para monitorear nuestro proceso hídrico, dado que representan el 90% del agua extraída en este tipo de instalaciones:</p> <ul style="list-style-type: none"> ● México, San Luis Potosí ● Los Mochis ● Mérida ● Guadalajara ● Monterrey ● CAF Lagos de Moreno <p>Tijuana.</p>
Periodo	2022 al 2030
Hitos y objetivos intermedios	<p>Hito: Para 2024, se realizó el primer corte de avance de verificación con los tenedores del bono vinculado a la sostenibilidad. Se logró un 20.0% de reducción de consumo de agua por tonelada producida.</p> <p>Objetivo intermedio: Para 2028, el objetivo es alcanzar el 23.8% de reducción de consumo de agua por tonelada producida.</p>
Tipo de objetivo (absoluto o de intensidad)	Intensidad
Alineación con el compromiso jurisdiccional	No se encuentra alineado a ningún acuerdo climático ni a requerimientos jurisdiccionales. Nuestro objetivo se encuentra alineado a nuestro bono bursátil, el cual es de carácter voluntario.
Validación	<p>No se encuentra validado por un tercero, pero se trabajó con el apoyo de un consultor externo.</p> <p>12. GRI 303 de agua (ver Informe integrado de gestión. 13. SASB-FB-PF-000.A. Tn totales producidas.</p>
Proceso de revisión	Con el fin de asegurar una vigilancia estrecha sobre los activos críticos y el cumplimiento de nuestros compromisos financieros, Grupo Herdez® mantiene procesos de revisión técnica y directiva integrados en la operación:

	<ul style="list-style-type: none"> ● Supervisión Operativa (Comité de Agua): Establecido en 2024, este órgano técnico sesiona de manera quincenal con los gerentes de cada planta productiva. Su función principal es el monitoreo granular de los indicadores de consumo y la identificación temprana de desviaciones operativas en el uso del recurso hídrico. ● Revisión Directiva de Metas Vinculadas (KPIs): Trimestralmente, la Dirección de Operaciones encabeza sesiones de revisión de resultados para evaluar el progreso hacia la meta anual del Bono Vinculado a la Sostenibilidad. Este mecanismo asegura que los objetivos ambientales estén alineados con la planificación financiera del Grupo. <p>Gestión de Desviaciones y Toma de Decisiones: Ante la identificación de riesgos significativos o desviaciones en las metas establecidas, el Comité tiene la facultad de proponer y ejecutar decisiones estratégicas de carácter inmediato. Estas acciones incluyen el ajuste de procesos productivos, la reasignación de recursos técnicos o la implementación de medidas correctivas para mitigar impactos financieros y asegurar la resiliencia de la operación bajo el nuevo segmento Nacional.</p>
Métricas para supervisar el avance	Intensidad de consumo de agua (m ³ /Tn producida).
Modificaciones	Desde su establecimiento, no se han realizado modificaciones sobre el objetivo.
Avance logrado durante el año y estado al final del año	Durante 2025 se logró un resultado de 1.91 m ³ /Tn, lo que representa un avance del 29% en la reducción de la intensidad del consumo de agua.

Gracias a las estrategias implementadas para el cumplimiento del objetivo de eficiencia hídrica (ver capítulo Estrategia), al cierre de 2025 Grupo Herdez® superó la meta de intensidad de consumo de agua establecida para el ejercicio, registrando un indicador de 1.91 m³ por tonelada producida. Este resultado representa una reducción del 7.3 % respecto al año 2024 y una disminución acumulada del 29.0 % en comparación con el año base.

Este desempeño refuerza la capacidad de ejecución de la Compañía y el cumplimiento de los compromisos financieros asociados a sus indicadores clave de desempeño (KPI).

En consecuencia, Grupo Herdez® se encuentra actualmente evaluando sus escenarios operativos y de inversión, con el propósito de definir la evolución de su estrategia de gestión hídrica de manera consistente con su nivel actual de eficiencia, las mejores prácticas del sector y las condiciones hídricas de las regiones en las que opera.

Actualmente, Grupo Herdez® no implementa un precio interno al carbono. La estrategia climática de la Compañía se encuentra en una fase de consolidación, enfocada prioritariamente en fortalecer los pilares fundamentales de la acción climática y de la eficiencia operativa. Para la Compañía, resulta indispensable consolidar bases sólidas y alcanzar el nivel de madurez organizacional necesario antes de integrar mecanismos financieros más complejos, con el fin de asegurar que, en etapas posteriores, las herramientas de fijación de precios acompañen de manera efectiva y realista el crecimiento sostenible del negocio.

Gestión de riesgos

Gobernanza del riesgo

Para la gestión de riesgos, Grupo Herdez® cuenta con un sistema de monitoreo y evaluación diseñado para la identificación y gestión de los riesgos y oportunidades relacionados con la sostenibilidad, los cuales incluyen de manera específica los riesgos climáticos. Para este propósito, la Compañía utiliza datos operativos, mecanismos de coordinación interdepartamental y un conjunto de indicadores clave de desempeño (KPI) que permiten medir el progreso respecto a las metas ambientales y de resiliencia institucional.

La Compañía aplica un modelo de tres líneas de defensa para la supervisión integral de estos riesgos:

- **Primera línea (nivel operativo).** Integrada por los equipos operativos responsables de generar la información ambiental de desempeño, así como de ejecutar medidas preventivas y de remediación en las operaciones.
- **Segunda línea (nivel táctico).** Conformada por el área de Sostenibilidad Ambiental, CASH (Control Ambiental, Salud e Higiene) y las gerencias de planta, las cuales ejercen funciones de supervisión, seguimiento del desempeño ambiental y de sus desviaciones, además de brindar orientación y apoyo en la gestión de riesgos, asegurando el cumplimiento de políticas y procedimientos relacionados con la gestión ambiental y climática.
- **Tercera línea (nivel estratégico).** Integrada por la alta dirección y el Comité de Riesgos, quienes evalúan la efectividad del marco de gestión, supervisan la evolución de los riesgos materiales y promueven mejoras en los procesos para mitigar su materialización.

Para los riesgos climáticos, Grupo Herdez® ha implementado un sistema específico de monitoreo ambiental que abarca operaciones, los productos y la cadena de suministro, con el objetivo de identificar vulnerabilidades en infraestructuras y procesos críticos, así como evaluar la resiliencia operativa de los activos priorizados.

Como parte integral de este sistema, la Compañía incorpora el análisis de escenarios climáticos, considerando distintas trayectorias de cambio climático y su impacto potencial en las operaciones. Estos análisis, fundamentales para la identificación y priorización de riesgos climáticos, se desarrollaron como un ejercicio estratégico de preparación para el Informe bajo las normas NIIF S1 y S2, considerando los escenarios SSP1-2.6 y SSP5-8.5 IPCC (ver sección Análisis de riesgos y oportunidades climáticas)

Asimismo, Grupo Herdez® mantiene un diálogo continuo con expertos en sostenibilidad y cambio climático, así como con organizaciones no gubernamentales y grupos comunitarios, para mantenerse actualizado respecto a las mejores prácticas y tendencias en la gestión de riesgos climáticos. Las revisiones periódicas de los riesgos climáticos son comunicadas al Comité de Riesgos y a la Alta Dirección, asegurando que se tomen decisiones informadas y se asignen los recursos necesarios para mitigar los riesgos de manera efectiva.

Proceso del riesgo

Los riesgos climáticos se evalúan bajo una metodología uniforme, la cual permite su comparabilidad con otras categorías de riesgo corporativo, operativo, financiero y estratégico. La determinación de la prioridad de estos riesgos se realiza de manera sistemática, considerando los siguientes criterios:

- **Magnitud del impacto financiero potencial.** Calificada en una escala de niveles (1 a 3) definida dentro del marco general de gestión de la Compañía.
- **Probabilidad de ocurrencia.** Evaluación de la frecuencia o posibilidad de materialización del evento.
- **Horizontes temporales.** Análisis de efectos en el corto, mediano y largo plazo hasta 2050.

El proceso de evaluación y monitoreo de riesgos climáticos es gestionado desde las tres líneas de defensa (operativa, táctica y estratégica), y ha sido diseñado para su compatibilidad con el sistema corporativo de gestión de riesgos (ERM COSO). Si bien la integración de las variables climáticas es de desarrollo reciente, su implementación proporciona los insumos necesarios para el fortalecimiento progresivo del sistema general de control interno de Grupo Herdez®.

La identificación, evaluación, priorización y monitoreo de los riesgos y oportunidades relacionados con la sostenibilidad se integran en el sistema corporativo de Grupo Herdez® mediante un enfoque sistemático basado en las siguientes etapas:

1. **Comunicación y consulta.** Identifica el contexto estratégico y las expectativas de las partes interesadas internas y externas. Este proceso facilita una retroalimentación continua para la actualización de la matriz de riesgos.
2. **Identificación del riesgo y oportunidades.** Se reconocen y registran los eventos en una matriz estructurada que detalla:
 - a. Nombre del riesgo u oportunidad
 - b. Proceso impactado
 - c. Descripción técnica
 - d. Nivel de decisión
 - e. Factor y subfactor
 - f. Fuente del riesgo
 - g. Impacto o beneficio esperado
3. **Evaluación del riesgo y oportunidades.** Se valora el impacto potencial (categorizado como catastrófico, grave, moderado, bajo o menor) y la probabilidad (recurrente, muy probable, probable, inusual, remota). Esta evaluación determina el nivel de riesgo institucional y permite su priorización estratégica.
4. **Tratamiento del riesgo y oportunidades.** Se analizan las alternativas de respuesta más adecuadas para cada uno de los riesgos identificados, las cuales incluyen estrategias para evitar, reducir, asumir o transferir el impacto potencial. Este proceso de toma de decisiones

se traduce en el desarrollo de programas de trabajo específicos, diseñados para implementar acciones de mitigación concretas.

5. **Seguimiento, revisión y evaluación.** Se monitorea de manera permanente la evolución de los riesgos y se evalúa la efectividad de los controles implementados. Las estrategias se ajustan dinámicamente según los cambios en el entorno operativo o desempeño institucional.
6. **Reporte de avance.** Comprende la documentación sistemática y la comunicación del progreso, resultados y acciones en curso a todos los niveles de la organización, fortaleciendo la transparencia y la rendición de cuentas.

Debido al papel crítico del agua en la continuidad operativa, Grupo Herdez® clasifica el estrés hídrico en cuencas clave como un Riesgo Estratégico. Esta categorización sitúa la gestión hídrica al mismo nivel de relevancia que los riesgos de mercado o regulatorios. En consecuencia, este riesgo recibe una prioridad alta en la asignación estratégica de recursos y se mantiene bajo la supervisión directa del Consejo de Administración, asegurando la resiliencia del modelo de negocio ante escenarios de escasez hídrica.

Gobernanza

Funciones y responsabilidades

En Grupo Herdez®, los temas relevantes para la sostenibilidad del negocio se atienden en las sesiones del Consejo de Administración, así como en sus órganos auxiliares, según corresponda, incluyendo los asuntos relacionados con el cambio climático. Este enfoque asegura que los miembros del Consejo de Administración den seguimiento a todas las decisiones estratégicas.

El Consejo de Administración representa el máximo órgano de gobierno, encargado de la vigilancia y el cumplimiento ético, así como de la toma de decisiones estratégicas para definir el rumbo de la Compañía, fomentando la legalidad, la transparencia y la generación de valor. Este órgano celebra reuniones, al menos, cada trimestre y puede convocar a sesiones extraordinarias cuando se precise. En dichas sesiones, además del seguimiento de los principales indicadores y temas, se presentan los avances en materia de sostenibilidad.

Para una gestión eficiente y el cumplimiento de los objetivos, el Consejo se apoya directamente en los comités de Prácticas Societarias y de Auditoría. Asimismo, la organización cuenta con comités intermedios responsables de vigilar la gestión y la ejecución de los objetivos estratégicos de Grupo Herdez®.

El Consejo de Administración tiene la responsabilidad de establecer y supervisar la dirección estratégica de la Compañía, validar los planes de negocio, aprobar los presupuestos anuales y gobernar el sistema de gestión de riesgos corporativos. Bajo un enfoque de conectividad y resiliencia, los riesgos y oportunidades relacionados con el clima se integran de manera transversal en cada una de estas responsabilidades. Esto asegura que la planeación estratégica y la asignación de capital consideren tanto los efectos físicos del cambio climático como los cambios en el entorno regulatorio y de mercado, con el fin de preservar la viabilidad del negocio en el largo plazo.

Durante el periodo 2025, la supervisión de los riesgos y oportunidades relacionados con el clima estuvo a cargo de la Dirección de Finanzas y Sostenibilidad, la cual también se encontraba a cargo del área de Comunicación Externa. Esta Dirección reportaba formalmente a la Dirección Ejecutiva de Finanzas y TI y coordinaba, junto con el área de Riesgos y Control Interno, la identificación,

análisis y gestión de los riesgos climáticos. En materia de sostenibilidad, mantenía comunicación directa con la Dirección General para el seguimiento estratégico.

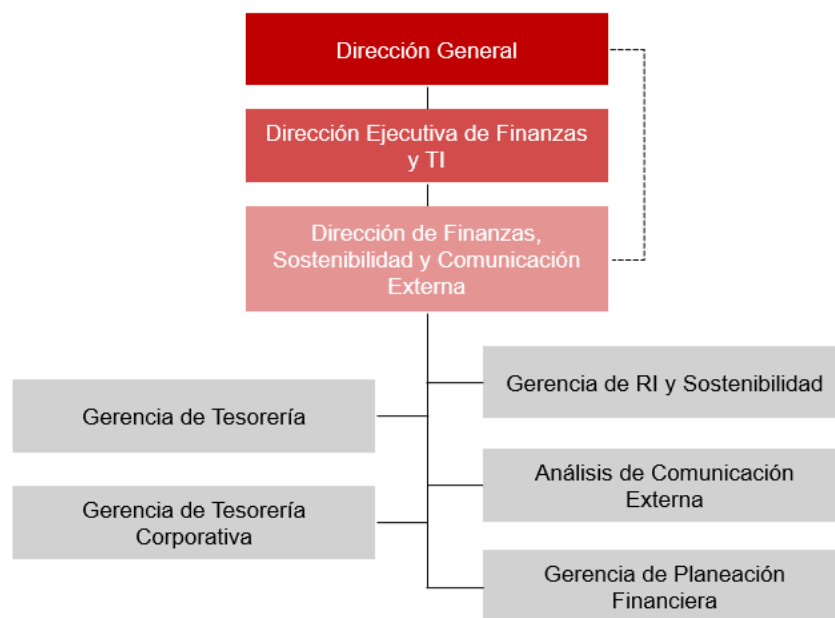


Ilustración 4 Organigrama Grupo Herdez

La Dirección de Finanzas y Sostenibilidad, con el apoyo de la Gerencia de Relación con Inversionistas y Sostenibilidad de Grupo Herdez®, participó activamente en la gestión de riesgos y oportunidades relacionados con la sostenibilidad. Esta labor se llevó a cabo mediante su intervención en los comités institucionales y el mantenimiento de una comunicación permanente con las áreas responsables de la gestión de dichos riesgos.

Como parte del fortalecimiento de su estructura de gobernanza, Grupo Herdez® elevó la función de sostenibilidad al más alto nivel ejecutivo tras el cierre del periodo reportado. A inicios de 2026, la Compañía formalizó la creación de la posición de Chief Financial & Sustainability Officer (CFO&CSO), la cual fue asumida por la entonces Directora de Finanzas y Sostenibilidad. Este nombramiento consolida la integración definitiva de los asuntos climáticos en la estrategia financiera y la toma de decisiones al más alto nivel jerárquico, garantizando una visión unificada entre la resiliencia climática y la solidez de los estados financieros de la Compañía.

Actualmente, Grupo Herdez® gestiona de manera efectiva los asuntos de sostenibilidad y clima a través de comités de gestión especializados, en los cuales se abordan transversalmente los temas materiales que impactan a cada una de las áreas del negocio. Para consolidar este modelo de gobernanza, la Compañía trabajará en el desarrollo y formalización de una Política de Riesgos integral, dentro de la cual se contemplarán explícitamente los riesgos y oportunidades relacionados con la sostenibilidad.

Gobernanza de la estrategia relacionada con el clima

Grupo Herdez® ha integrado formalmente los riesgos y oportunidades climáticos en su matriz de riesgos corporativos, clasificándolos dentro de la categoría de riesgos estratégicos. Esta integración

asegura su incorporación directa en los mecanismos de supervisión y toma de decisiones del Comité de Administración, consolidando una estructura normativa para las áreas estratégicas que facilita su alineación permanente con las políticas de riesgos institucionales.

El Consejo de Administración tiene a su cargo el establecimiento de los objetivos relacionados con los riesgos y oportunidades climáticos, apoyándose en la información proporcionada por la Dirección de Finanzas y Sostenibilidad.

Dada la relevancia del riesgo de estrés hídrico para Grupo Herdez®, la Compañía priorizó los objetivos sobre el uso eficiente del agua. El desempeño en esta materia se revisa en sesiones quincenales con el equipo operativo y se evalúa trimestralmente en reuniones con la Dirección de Operaciones, las gerencias de planta y los equipos de Finanzas y Sostenibilidad. En estos espacios se analizan los resultados, se verifica el cumplimiento de las metas y se acuerdan acciones preventivas y correctivas, promoviendo así la alineación entre el desempeño operativo y los compromisos ambientales de la organización.

Adicionalmente, vinculó el indicador clave de desempeño (KPI) de intensidad de consumo de agua por tonelada producida a los esquemas de remuneración variable de los principales ejecutivos, representando el 2.5% de esta. Esta medida busca fortalecer la disciplina de ejecución y asegurar que las consideraciones climáticas estén integradas en el modelo de gestión de Grupo Herdez®.

Habilidades y experiencia relacionadas con el clima

La supervisión de los asuntos climáticos en Grupo Herdez® está respaldada por un Consejo de Administración que cuenta con una amplia experiencia multidisciplinaria en áreas críticas, tales como finanzas, operaciones, cadena de suministro y gestión de riesgos empresariales. Si bien estas áreas mantienen un enfoque de negocio general, proporcionan la base analítica y estratégica indispensable para evaluar los impactos financieros y operativos relacionados con el cambio climático.

Asimismo, el Consejo evalúa periódicamente la suficiencia de estas competencias frente a la evolución de los riesgos climáticos y las necesidades estratégicas de la Compañía. Con el fin de complementar la visión directiva con conocimiento técnico especializado, el órgano de gobierno se apoya de manera estructurada en la Dirección de Finanzas y Sostenibilidad. A través de esta Dirección, el Consejo integra la experiencia específica en temas de transición energética, gestión hídrica y resiliencia climática, basándose en el análisis técnico desarrollado por dicha Dirección y en coordinación con las áreas de Riesgos y Control Interno, así como con el apoyo de expertos externos.

Las competencias que sustentan la gobernanza climática se desglosan en las siguientes áreas clave:

Experiencia / habilidad	Descripción
Liderazgo estratégico	Experiencia en cargos directivos de alto nivel, liderando áreas como Legal, Administración, Finanzas, Recursos Humanos y Tecnologías de la Información; incluye la coordinación interinstitucional.

Gobernanza corporativa	Dirección y supervisión de procesos administrativos y comerciales, participación en consejos y definición de políticas corporativas y de control interno.
Gestión financiera	Formación en Economía y Finanzas, con experiencia en planeación, presupuestos, financiamiento, inversiones de capital, entre otros.
Comercial y desarrollo de negocio	Trayectoria en ventas, mercadotecnia, administración de categorías, desarrollo de nuevos canales y expansión internacional.
Recursos humanos y relaciones industriales	Gestión de relaciones laborales, negociación sindical y desarrollo de políticas de personal.
Cadena de suministro y operaciones	Dirección de operaciones y gestión de proyectos industriales, enfocados en la mejora continua y optimización de procesos logísticos y productivos, así como en la expansión de las operaciones.
Planeación estratégica	Diseño de planes corporativos, integración de negocios, innovación, análisis de riesgos y asignación de recursos para el crecimiento.

Para asegurar que las decisiones estén informadas y promuevan la resiliencia, la Compañía implementa iniciativas de formación para todos los colaboradores:

- **Capacitación en cultura ambiental:** Incluye formación obligatoria durante la inducción sobre gestión de residuos, eficiencia hídrica, eficiencia energética y la estrategia de sostenibilidad de Grupo Herdez®.
- **Programas de formación continua:** Combinan conocimientos técnicos con habilidades de liderazgo transformacional para anticipar y gestionar riesgos y oportunidades climáticos ante escenarios cambiantes.

Anexo A

En la tabla siguiente se muestra el detalle de las subsidiarias significativas y negocios conjuntos del Grupo, así como el porcentaje de participación que se tiene en cada una de ellas:

	País en donde se constituy ó	2025
Alimentos:		
Herdez Del Fuerte y subsidiarias (HDF) – Subsidiaria	México	50%
Herdez Del Fuerte		
Manufactura y comercialización:		
Herdez, S.A. de C.V. – Subsidiaria	México	99.99%
Intercafé, S.A. de C.V. (Intercafé) – Negocio conjunto	México	50%
Aires de Campo, S.A. de C.V. – Subsidiaria	México	90.43%
Interdeli, S.A.P.I. de C.V. – Subsidiaria	México	100%
Deli Dips & Snacks, S.A.P.I. de C.V. – Subsidiaria	México	-
Authentic Specialty Foods, Inc. (ASF) – Subsidiaria	USA	100%
Megamex Foods, LLC – Negocio conjunto	USA	50%
Megamex Holding Inc. – Negocio conjunto	USA	50%
Don Miguel Mexican Foods, Inc. – Negocio conjunto	USA	50%
Avomex Inc. – Negocio conjunto	USA	50%
Avomex International, S.A. de C.V. – Negocio Conjunto	México	50%
Avomex Services, S. de R.L. de C.V. – Negocio Conjunto	México	50%
Avomex Importaciones y Exportaciones Limitada – Negocio conjunto	Chile	50%
Servicios:		
Campomar, S.A. de C.V. (Campomar) – Subsidiaria	México	-
Herventa, S.A. de C.V. (Herventa) – Subsidiaria Grupo Herdez	México	-
Manufactura y comercialización:		
McCormick de México, S.A. de C.V. (McCormick) – Subsidiaria	México	50%
Barilla México, S.A. de C.V. (Barilla México) – Subsidiaria	México	50%
Herpons Continental, S.A. de C.V. (Herpons Co.) – Subsidiaria	México	99.99%
Fábrica de Envases del Pacífico, S.A. de C.V. – Negocio Conjunto	México	50%
Dianco México, S.A.P.I. de C.V. (Dianco) – Asociada	México	44.62%
Chia Mia, S.A.P.I. de C.V. (Chia Mia) – Asociada	México	6.62%

Alimentos Benefits, S.A. de C.V. – Subsidiaria	México	100%
Grupo Nutrisa y subsidiarias – Subsidiaria	México	0.0012%
Grupo Nutrisa		
	País en donde se constituy ó	2025
Comercializadoras:		
Promociones Inmobiliarias Naturistas, S.A. de C.V.		
(Promociones) – Subsidiaria	México	-
Olyen Coffee, S.A. de C.V. – Subsidiaria	México	-
RC Operadora de Cafeterías, S.A. de C.V. – Subsidiaria	México	-
Cielito Querido Legado, S.A. de C.V. – Negocio conjunto	México	-
Panquerido, S.A. de C.V. – Asociada	México	-
Panorama Food & Snacks Holdings, S.A.P.I. de C.V. – Negocio conjunto	México	-
Panorama F&S Manufactura, S.A. de C.V. – Subsidiaria	México	-
Mexican Candies Holding Company, LLC – Subsidiaria	USA	-
Mexican American Spicy Candies, LLC – Subsidiaria	USA	-
Spicy Candies, LLC – Subsidiaria	USA	-
Servicios:		
Nutrisa, S.A. de C.V. (Nutrisa) – Subsidiaria	México	-
Ubongo, S.A.P.I. de C.V. – Subsidiaria	México	-
Helado de Yogurt, S.A. de C.V. – Subsidiaria	México	-
Nutriservicios la Colmena, S.A. de C.V. – Subsidiaria	México	-
Seramano, S.A. de C.V. (Seramano) – Subsidiaria	México	99.99%
Grupo Inmobiliario:		
Alimentos HP, S.A. de C.V. (Alimentos) – Subsidiaria	México	100%
Comercial de Finanzas Netesa, S.A. de C.V. (Netesa) – Subsidiaria	México	100%
Energía Para Conservas, S.A. de C.V. – Subsidiaria	México	99.99%
Quicolor de México, S.A. de C.V. (Quicolor) – Subsidiaria	México	100%
Promotora Hercal, S.A. de C.V. (Hercal) – Subsidiaria	México	-



Informe de aseguramiento del auditor externo independiente

Al Consejo de Administración de Grupo Herdez, S.A.B. de C.V.

Alcance

Hemos sido contratados por Grupo Herdez, S.A.B. de C.V. (la “Compañía”) para realizar un ‘trabajo de aseguramiento limitado,’ según lo definido por las Normas Internacionales de Encargos de Aseguramiento, en adelante, el “trabajo”, para reportar sobre las divulgaciones financieras relacionadas con la sostenibilidad (el “Asunto Objeto”) de la Compañía, contenidas en las Divulgaciones Financieras Relacionadas con la Sostenibilidad de la Compañía, para el periodo desde 01 de enero al 31 de diciembre de 2025 (el “Reporte”).

Criterios aplicados por la Compañía

Al preparar el Asunto Objeto, la Compañía aplicó las Normas Internacionales de Información Financiera (“NIIF”) de Normas de Divulgación de Sostenibilidad emitidas por el Consejo Internacional de Normas de Sostenibilidad (“ISSB” por sus siglas en inglés).

Responsabilidades de la Compañía

La administración de la Compañía es responsable de seleccionar los Criterios, y de presentar el Asunto Objeto de acuerdo con esos Criterios, en todos los aspectos materiales. Esta responsabilidad incluye establecer y mantener controles internos, mantener registros adecuados y realizar estimaciones que sean pertinentes para la preparación del Asunto Objeto, de modo que esté libre de errores materiales, ya sea debido a fraude o error.

Responsabilidades de Mancera, S.C. (“Mancera”)

Nuestra responsabilidad es expresar una conclusión respecto de la presentación del Asunto Objeto con base en la evidencia que hemos obtenido.

Realizamos nuestro trabajo de acuerdo con la ISAE 3000 (Revisada), y los términos de referencia para este trabajo según lo acordado con la Compañía el 8 de diciembre de 2025. Esa norma requiere que planifiquemos y realicemos nuestro trabajo para expresar una conclusión sobre si tenemos conocimiento de cualquier modificación material que necesita ser realizada al Asunto Objeto para que esté de acuerdo con los Criterios, y para emitir un informe. La naturaleza, la oportunidad y el alcance de los procedimientos seleccionados dependen de nuestro juicio, incluyendo una evaluación del riesgo de errores materiales, sean debido a fraude o error.

Estimamos que la evidencia obtenida es suficiente y apropiada para proveer una base para nuestras conclusiones de aseguramiento limitado.

Nuestra independencia y gestión de calidad

Hemos mantenido nuestra independencia y confirmamos que hemos cumplido con los requisitos del Código de Ética para Profesionales de la Contabilidad emitidos por el Consejo de Normas Internacionales de Ética para Contadores y los requerimientos éticos de conformidad con el “Código de Ética Profesional del Instituto Mexicano de Contadores Públicos” (“Código IMCP”), y tenemos las competencias y la experiencia requerida para realizar este trabajo de aseguramiento.

Mancera también aplica la Norma Internacional de Gestión de Calidad 1, *Gestión de Calidad para Firmas que Realizan Auditorías o Revisión de Estados Financieros u Otros Trabajos de Aseguramiento o de Servicios Relacionados*, lo que requiere que diseñemos, implementemos y operemos un sistema de gestión de calidad incluyendo políticas o procedimientos respecto del cumplimiento de los requisitos éticos, las normas profesionales y los requisitos legales y reglamentarios aplicables.

Descripción de los procedimientos realizados

Los procedimientos realizados en un trabajo de aseguramiento limitado varían en su naturaleza y oportunidad y son de menor alcance que para un trabajo de aseguramiento razonable. Consecuentemente, el nivel de aseguramiento obtenido en un trabajo de aseguramiento limitado es sustancialmente menor que el aseguramiento que hubiese sido logrado si se hubiese realizado un trabajo de aseguramiento razonable. Nuestros procedimientos fueron diseñados para obtener un nivel limitado de aseguramiento en el cual basar nuestra conclusión y no proveen toda la evidencia que sería necesaria para proporcionar un nivel de aseguramiento razonable.

Aun cuando consideramos la efectividad de los controles internos de la administración al determinar la naturaleza y alcance de nuestros procedimientos, nuestro trabajo de aseguramiento no fue diseñado para proporcionar aseguramiento sobre los controles internos. Nuestros procedimientos no incluyeron pruebas de controles o la realización de procedimientos relacionados con revisar la agregación o cálculo de datos dentro de los sistemas de tecnología de información (TI).

Un trabajo de aseguramiento limitado consiste en realizar indagaciones, principalmente a las personas responsables por la preparación de las divulgaciones financieras relacionadas con la sostenibilidad y la información relacionada, y aplicar procedimientos analíticos y otros procedimientos apropiados.

Nuestros procedimientos incluyeron:

- Indagaciones con el personal para entender el negocio y el proceso de presentación del reporte.
- Indagaciones con personal clave para entender el proceso para recopilar, organizar y reportar el Asunto Objeto durante el período que se informa.

- Revisar que los criterios de cálculo que han sido aplicados correctamente de acuerdo con las metodologías descritas en los Criterios.
- Realizar pruebas analíticas de los datos e indagaciones a la administración para obtener las explicaciones para cualesquiera variaciones que hayamos identificado.
- Identificar y probar los supuestos que sustentan los cálculos.
- Revisar, cuando fue aplicable, sobre una base de muestras, la información subyacente de la fuente para constatar la exactitud de los datos.

También realizamos otros procedimientos que consideramos necesarios dadas las circunstancias.

Conclusión

Sobre la base de nuestros procedimientos y la evidencia obtenida, no tenemos conocimiento de ninguna modificación material que se le debería realizar a las divulgaciones financieras relacionadas con la sostenibilidad de la Compañía para el período desde 01 de enero hasta el 31 de diciembre de 2025, para que esté de acuerdo con los Criterios.



C.P.C. Adan Aranda Suarez
Socio de Auditoría
Mancera, S.C.
Integrante de Ernst & Young Global Limited
23 de abril de 2026
Ciudad de México, México