



Alternativa

Informe de Sostenibilidad 2025

Índice

3 Informe de Sostenibilidad

- 3 Sobre este informe
 - 4 Carta a los lectores
 - 5 Perfil y descripción de Alterna
 - 6 Valores
-

7 ¿Quiénes somos?

- 7 Historia de Alterna
 - 8 Estructura corporativa
 - 9 Oferta comercial
 - 12 Presencia
-

13 Nuestro Compromiso con el mañana

- 13 Doble materialidad
- 20 Modelo ASG

21 Nuestro Negocio

- 21 Gobierno Corporativo
 - 25 Ética, cumplimiento y transparencia
 - 28 Digitalización
-

30 Nuestra Gente

- 30 Gente Alterna
 - 38 Clientes(as)
-

40 Nuestro medio ambiente

- 40 Desarrollo ambiental
-

45 Índice de contenidos GRI

50 Índice de contenidos SASB

Informe de Sostenibilidad

Sobre este informe

GRI 2-1, 2-2, 2-3, 2-4, 2-5

El Informe de Sostenibilidad 2025 de Alterna Asesoría Internacional, S.A.B. de C.V. (en adelante, Alterna), representa nuestra primera incursión formal en la presentación de información no financiera. Al ser este nuestro primer ejercicio de transparencia, el presente informe es considerado oficialmente como nuestro año base, estableciendo los cimientos y la métrica de comparación para nuestros reportes futuros.

Durante el periodo comprendido entre el 1° de enero al 31 de diciembre de 2025, Alterna ha consolidado sus esfuerzos para resaltar los compromisos adquiridos y los avances alcanzados en el ámbito ASG (Ambiental, Social y Gobierno Corporativo). A través de este documento, ofrecemos una visión integral de las acciones implementadas y los resultados obtenidos, delineando cómo nuestras operaciones impactan positivamente en la sociedad y el entorno.

La información ASG presentada en este informe se rige por los más altos estándares internacionales y locales:

				
<p>Global Reporting Initiative (en adelante, GRI)</p>	<p>Sustainability Accounting Standards Board (en adelante, SASB)</p>	<p>International Financial Reporting Standards S1 y S2 (en adelante, IFRS S1 y S2)</p>	<p>Normas de Información de Sostenibilidad 1 y 2 (en adelante, NIS 1 y 2)</p>	<p>Objetivos de Desarrollo Sostenible (En adelante ODS)</p>

Estos estándares nos proporcionan una estructura robusta para abordar integralmente los aspectos materiales identificados en nuestro estudio de materialidad del ejercicio 2025.

Al ser este nuestro primer año de reporte, nos encontramos en una fase inicial de adopción; si bien actualmente estamos en proceso de robustecer nuestros sistemas de captura y gestión de datos, este ejercicio marca el inicio de nuestra estrategia de sostenibilidad, la cual cuenta con un ruta clara de implementación, mediante la cual iremos profundizando y detallando nuestra divulgación de manera progresiva.

Consideramos la transparencia como un pilar de nuestra identidad. Por ello, para la validación de nuestra información, nos apegaremos a las directrices de la Circular Única de Emisoras (CUE), realizando los procesos de verificación y reporte conforme a lo establecido en dicha normativa. Bajo este esquema, para el presente ejercicio se ha priorizado la consolidación de la data interna, por lo que no se realiza una verificación externa de la información no financiera en este primer año.

Es importante destacar que Alterna ya lleva a cabo una verificación externa de sus estados financieros para garantizar su precisión y fiabilidad; actualmente, trabajamos para alinear progresivamente la información ASG bajo los mismos esquemas de rigor, cumpliendo con la evolución normativa y lo estipulado por la autoridad.

Al inicio de cada sección se muestran los estándares GRI, los Objetivos de Desarrollo Sostenible (ODS) y las métricas SASB que se abordan para facilitar la consulta de nuestros grupos de interés.

Carta a los lectores

En los últimos años, Alterna ha experimentado un crecimiento institucional importante. Este dinamismo nos sitúa hoy en una posición de mayor responsabilidad, donde el avance hacia la sostenibilidad es una oportunidad estratégica para potenciar nuestra expansión y fortalecer la confianza de quienes invierten con nosotros.

El contexto global actual presenta retos sin precedentes: volatilidad en los mercados, tensiones geopolíticas y una evolución acelerada en las exigencias normativas. Ante este panorama, los temas ambientales, sociales y de gobernanza han dejado de ser secundarios para convertirse en factores críticos de competitividad. Para Alterna, integrar estos criterios en nuestro modelo de negocio es el paso lógico para asegurar un crecimiento ordenado y resiliente.

Estamos iniciando un proceso de adopción de mejores prácticas que nos permitirá abordar temas de relevancia mundial que hoy son fundamentales para el sector financiero. Reconocemos que nos encontramos en una etapa de diagnóstico; sin embargo, asumimos el reto de adentrarnos en estos requerimientos con el mismo rigor que aplicamos en nuestra gestión operativa.



Este ejercicio de transparencia refleja nuestra voluntad de evolucionar a la par de las exigencias del mercado. Mi compromiso y el del Consejo de Administración es que esta visión permee en cada una de nuestras decisiones, convirtiendo la sostenibilidad en un motor que impulse los resultados de largo plazo para nuestros clientes y la sociedad.

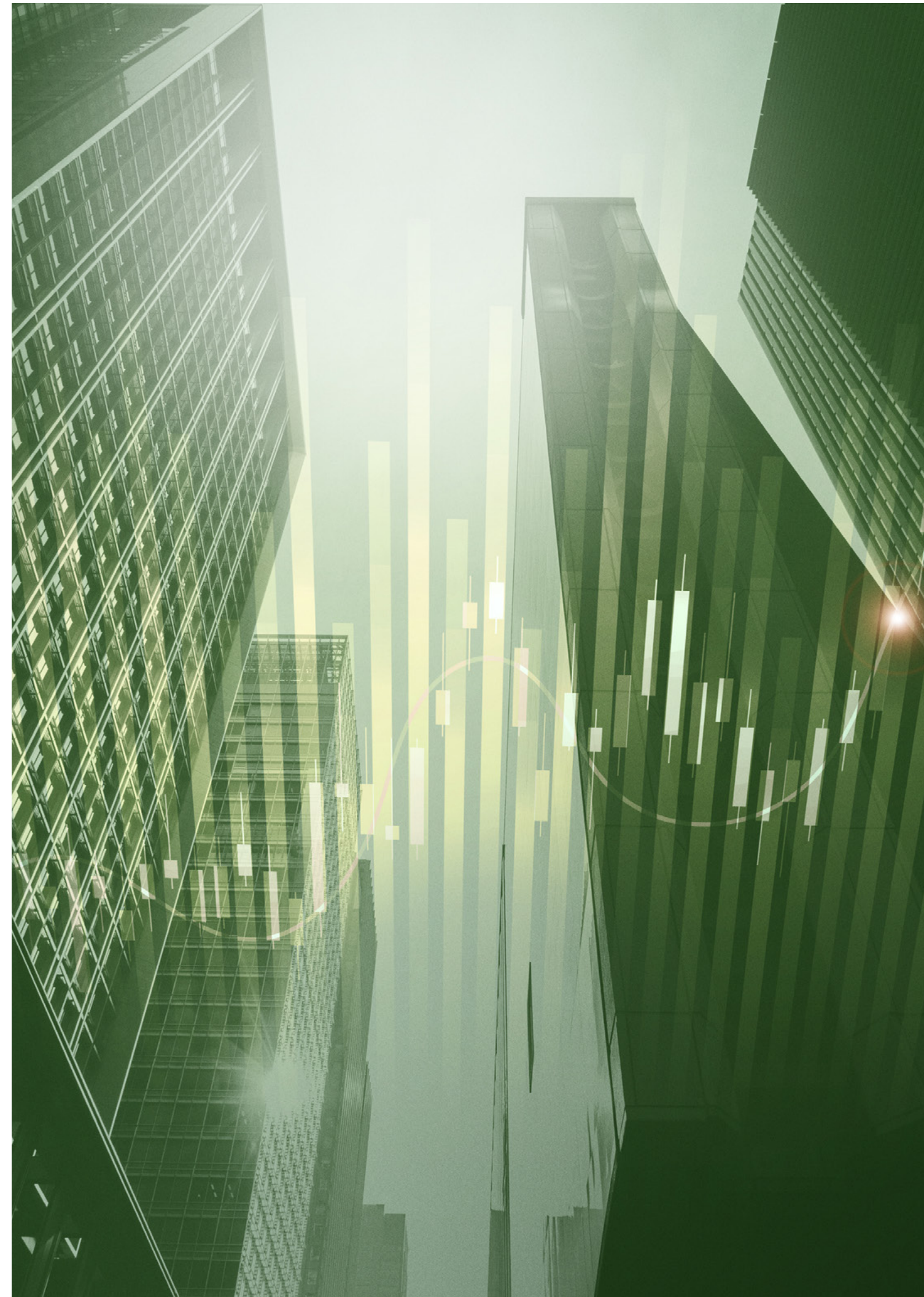
Agradezco a nuestro equipo y a nuestros socios comerciales por su confianza. Su respaldo es lo que permite que Alterna siga proyectándose con éxito hacia el futuro.

Atentamente,

ALONSO MADERO RIVERO

Director General

Alterna Asesoría Internacional, S.A.B. de C.V.



Perfil y descripción de Alterna

GRI 2-1

Alterna es una sociedad anónima bursátil de capital variable constituida bajo las leyes mexicanas, consolidada a raíz de su escisión de Corporación Actinver el 29 de abril de 2021. Esta transición marcó el inicio de una estructura independiente diseñada para competir en el entorno financiero global.

Nuestra presencia se extiende a través de tres mercados estratégicos: México, Estados Unidos y España. Mediante una red de subsidiarias extranjeras, Alterna ejerce una participación activa en el sector de servicios financieros, especializándose en la prestación de servicios de asesoría, administración y gestión de activos, intermediación de valores y seguros, así como en la gestión de inversiones de capital de riesgo y fondos de capital privado en las regiones de Norteamérica y Europa.

La solidez de nuestra operación se fundamenta en un estricto cumplimiento normativo internacional. Nuestras principales subsidiarias operan bajo la regulación de la Securities and Exchange Commission (SEC) en los Estados Unidos, en asociación con la Financial Industry Regulatory Authority (FINRA) y la Securities Investor

Protection Corporation (SIPC). Asimismo, nuestras actividades en España están reguladas por la Comisión Nacional del Mercado de Valores (CNMV).

El modelo de negocio de Alterna se basa en una estructura verticalmente integrada que nos permite ofrecer servicios financieros personalizados en el extranjero. Esta configuración facilita la entrega de productos diversificados y soluciones precisas para las necesidades específicas de nuestros clientes. Actualmente, los \$5.3 mil millones de dólares en activos bajo administración (AUM) respaldan nuestra capacidad operativa, reflejando una gestión disciplinada y la habilidad para ejecutar operaciones estratégicas en mercados de alta exigencia.

Operamos bajo el más estricto rigor normativo internacional, con subsidiarias supervisadas por autoridades de clase mundial como la SEC, FINRA y la CNMV.

La esencia de la organización se define por los siguientes valores:

Valores

La cultura es el motor del crecimiento y el factor diferenciador en el mercado financiero internacional. Una estructura institucional sólida se fundamenta en principios claros que permiten navegar entornos volátiles y cumplir con las exigencias de un sector altamente regulado.



INTEGRIDAD Y RIGOR NORMATIVO

Operar bajo los más altos estándares éticos y legales, garantizando transparencia en cada transacción y un cumplimiento estricto ante los reguladores globales.



VISIÓN ESTRATÉGICA INTERNACIONAL

Una mentalidad global permite identificar oportunidades y gestionar riesgos en diversos mercados, manteniendo un enfoque firme en resultados a largo plazo.



EXCELENCIA EN EL SERVICIO

La precisión y la personalización en la asesoría son distintivos clave para alcanzar los objetivos financieros de los clientes mediante una ejecución disciplinada.



RESILIENCIA Y ADAPTABILIDAD

La capacidad de respuesta ante los desafíos del entorno permite evolucionar y fortalecer el modelo de negocio de forma continua.

Existe la convicción de que una cultura sólida no solo optimiza el entorno laboral, sino que **es la clave para obtener resultados superiores.**



¿Quiénes somos?

Historia de Alterna

Alterna es una institución financiera diseñada para conectar a los inversionistas con oportunidades globales. La identidad de la organización se fundamenta en una trayectoria de especialización transfronteriza y un crecimiento estratégico que ha permitido consolidar una presencia robusta en los mercados de Estados Unidos y Europa.

Desde el inicio de las operaciones, el enfoque ha sido ofrecer soluciones financieras excepcionales bajo una arquitectura abierta e internacional. Cada etapa de la cronología institucional refleja la capacidad de adaptación ante los cambios del entorno y un compromiso permanente con la excelencia operativa.

Cronología de Especialización Internacional

La historia de Alterna está marcada por hitos clave que han definido su alcance y solidez regulatoria:

- **1996** Se integra la operación de corretaje en el mercado de valores de Estados Unidos a través de la adquisición de **Actinver Securities** (hoy Alterna Securities), estableciendo la base de la infraestructura en Norteamérica.
- **2007** Inicia operaciones el **Asesor de Inversiones en Texas** (*Registered Investment Advisor*), fortaleciendo la capacidad de administración de portafolios bajo estándares de cumplimiento estadounidenses.
- **2011** Se constituye el **bróker de Seguros**, diversificando la oferta de protección y gestión de riesgos para clientes internacionales.
- **2021** Se concreta la **escisión de Corporación Actinver**, dando nacimiento a **Alterna Asesoría Internacional** como una entidad independiente y enfocada exclusivamente en el negocio global. En este mismo año, se autoriza la **Gestora de Fondos en España**, marcando el inicio formal de operaciones en el mercado europeo.
- **2022** La expansión continúa con la creación de una empresa dedicada a servicios de **bróker inmobiliario en España**, integrando activos reales a la oferta de asesoría patrimonial.
- **2023** Se cambió la estrategia de seguros, trabajando ahora con un **broker** y con acuerdos de comercialización con varias aseguradoras en Estados Unidos.
- **2025** Los **activos bajo administración incrementaron 40%** comparados con 2023 lo cual ha sido un crecimiento récord para la empresa.

Potenciamos el patrimonio de nuestros clientes mediante **asesoría especializada y acceso estratégico a los mercados globales**, asegurando solidez y crecimiento en un **entorno internacional**.

Estructura

GRI 2-28

La solidez de Alterna se fundamenta en una estructura organizacional clara y eficiente, diseñada para garantizar la transparencia en la gestión de capitales y el cumplimiento normativo en todas nuestras jurisdicciones. El siguiente diagrama describe nuestra arquitectura corporativa, destacando la integración de nuestras subsidiarias especializadas y la línea directa de propiedad que asegura un control operativo total y una visión estratégica unificada a nivel global.

La integración de **Alterna Asesoría Internacional** como núcleo del grupo facilita la rendición de cuentas y asegura que nuestra presencia en **México, Estados Unidos y España**.



Estructura corporativa

GRI 2-1, 2-2, 2-3

Nuestra gestión en cada país donde operamos está diseñada para garantizar una dirección estratégica clara y una calidad operativa uniforme. Nos aseguramos de implementar y mantener las mejores prácticas de la industria financiera internacional, permitiendo que la visión del negocio se preserve bajo los más altos estándares de integridad. Esta estructura de gobernanza local, con visión global, es lo que nos permite ofrecer una asesoría patrimonial de excelencia y una seguridad institucional inigualable en todos nuestros mercados.



Nuestra gestión internacional asegura que la **calidad del servicio sea idéntica en cada sede**. Al alinear nuestra dirección estratégica con los más altos estándares.

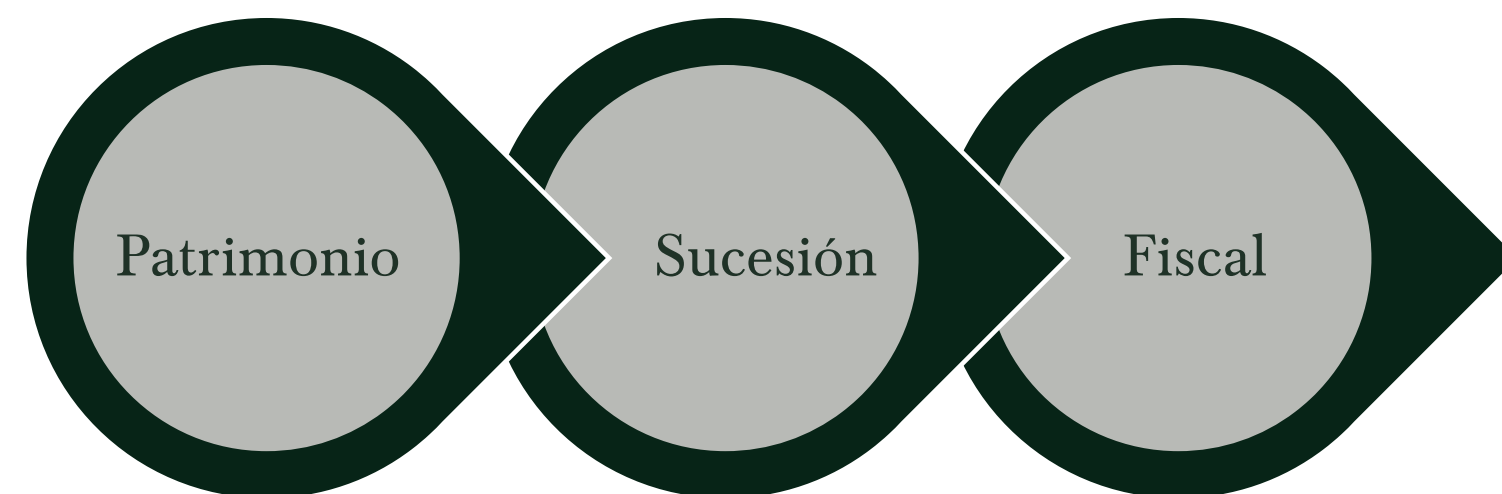
Oferta comercial

GRI 2-6, 2-9

El enfoque de negocio trasciende la intermediación tradicional. Nos posicionamos como una firma de arquitectura abierta y soluciones sofisticadas, dedicada a satisfacer los requerimientos de inversión internacional de un selecto grupo de inversionistas privados e institucionales.

Nuestra propuesta de valor se cimienta en *tres pilares: especialización transfronteriza, independencia operativa y rigor regulatorio.*

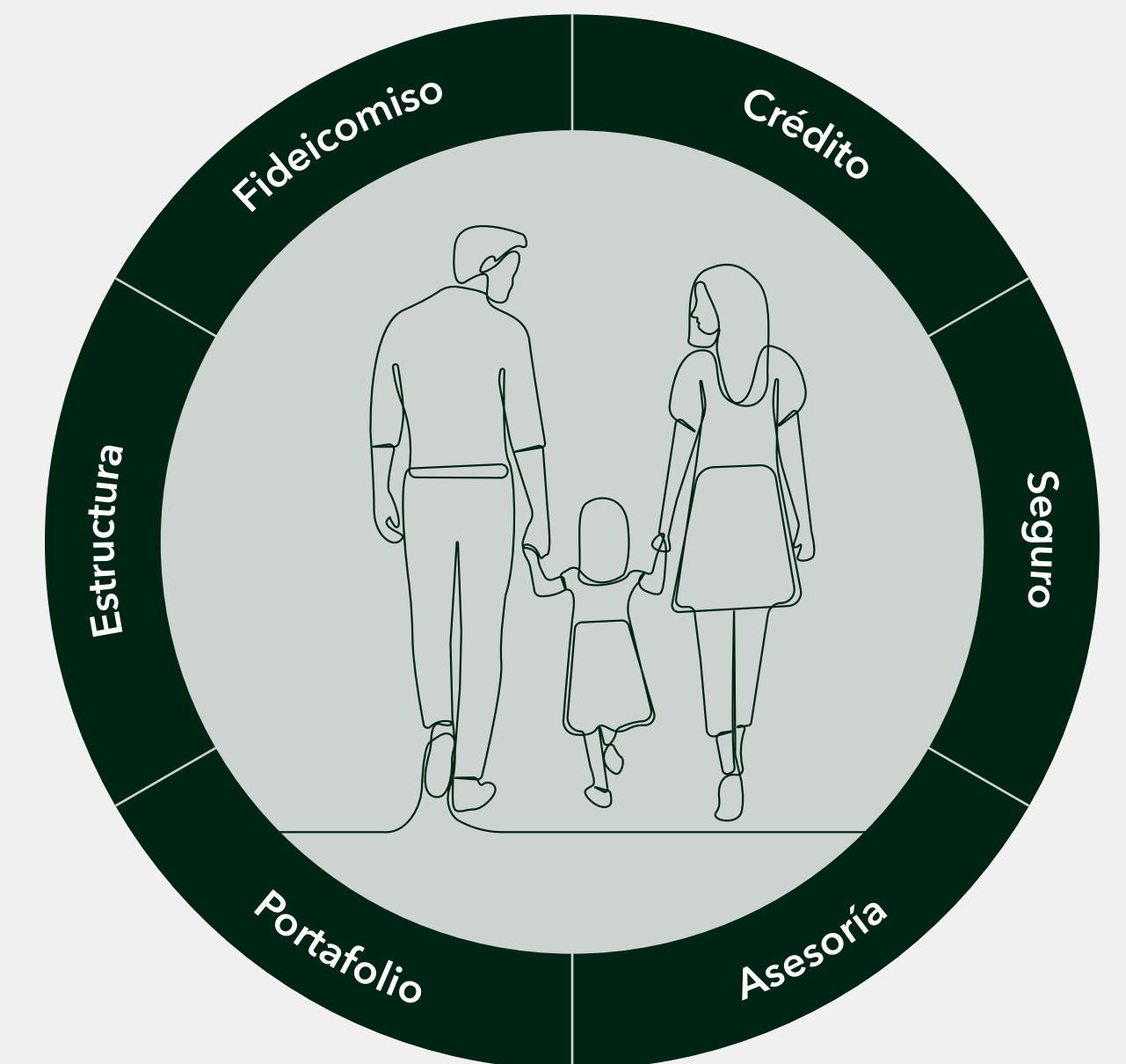
En Alterna nos dedicamos a crear soluciones



Nuestra propuesta de valor es un ecosistema de soluciones integradas que se articulan a través de seis pilares estratégicos. Estas herramientas son los motores que nos permiten diagnosticar, construir y proteger el patrimonio de manera profesional:

- 1. Fideicomisos y Estructuras:** Diseñamos el vehículo legal y administrativo óptimo para garantizar la seguridad jurídica y la eficiencia en la transición del patrimonio.
- 2. Gestión de Portafolio:** Aplicamos ingeniería financiera para crear carteras de inversión diversificadas con acceso a mercados globales y activos de clase institucional.
- 3. Asesoría Especializada:** Un acompañamiento técnico continuo que traduce la complejidad de los mercados en decisiones estratégicas para el cliente.
- 4. Seguros Internacionales:** Implementamos soluciones de protección de alto nivel para blindar la integridad del patrimonio frente a cualquier imprevisto.
- 5. Estrategias de Crédito:** Optimizamos el flujo de efectivo y la liquidez mediante soluciones de financiamiento diseñadas para potenciar oportunidades de inversión.
- 6. Herramientas Digitales:** Proporcionamos plataformas tecnológicas de vanguardia para que el cliente tenga visibilidad, control y transparencia total sobre sus activos en tiempo real.

Este conjunto de herramientas permite a Alterna **crear soluciones patrimoniales completas y personalizadas** bajo una arquitectura abierta.



Modelo de Asesoría 360°: Un Ecosistema de Soluciones

La gestión del patrimonio en Alterna reside en un ecosistema de especialistas que rodean al cliente para cubrir cada ángulo de su vida financiera. Este modelo garantiza que la estrategia de inversión esté alineada con la planeación sucesoria, las necesidades de liquidez y la protección del patrimonio.

Nuestra estructura garantiza que el 100% de la custodia y administración de activos se realice bajo entidades totalmente reguladas.



Metodología de Inversión: Del Diagnóstico a la Ejecución

Acompañamos a nuestros clientes en un viaje estructurado que elimina la improvisación y se basa en datos y perfiles de riesgo claros:

Operamos sin conflictos de interés; nuestra libertad para elegir los mejores instrumentos globales asegura que la única prioridad sea el crecimiento y la preservación de su capital.

Diagnóstico Integral:	Perfilamiento Personalizado:	Selección de Soluciones:	Seguimiento y Ajuste Táctico:
Escuchamos y analizamos la situación actual y los objetivos de largo plazo.	Definimos el horizonte de inversión y la tolerancia a la volatilidad para diseñar una hoja de ruta única.	Gracias a nuestra Arquitectura Abierta, no estamos limitados a productos propios. Seleccionamos los mejores vehículos de inversión del mercado global.	El entorno global es dinámico; realizamos revisiones periódicas para ajustar las velas y asegurar que los objetivos se cumplan.

Portafolio de Soluciones Globales

Nuestra oferta está diseñada para clientes que buscan diversificación real más allá de las fronteras locales, con acceso a instrumentos que exigen un alto nivel de especialización:

- **Estrategias de Inversión Tradicional:** Diseño de portafolios en plataformas multi-custodio, permitiendo una administración eficiente de activos financieros globales.
- **Inversiones Alternativas (Private Markets):** Abrimos la puerta a activos de baja correlación con los mercados públicos, tales como Deuda Privada, Bienes Raíces (*Real Estate*), Capital Privado e Infraestructura, gestionados por las firmas más prestigiadas a nivel mundial.
- **Ingeniería de Productos Estructurados:** Diseñamos soluciones tácticas con subyacentes de índices o acciones globales, ofreciendo notas con protección de capital, participación directa o estructuras *autocallables* hechas a la medida.
- **Protección y Previsión Internacional:** A través de *Alterna Insurance Services*, brindamos asesoría en seguros de vida y gastos médicos de cobertura global, analizando detalladamente cada caso para mitigar riesgos patrimoniales.

Plataformas Reguladas y Alcance Geográfico

La seguridad de nuestros clientes descansa en una estructura legal robusta y transparente, operando en las jurisdicciones más importantes del mundo:

 <p>Estados Unidos <i>Alterna Securities & Alterna Wealth Management</i></p>	 <p>Europa <i>Alterna Inversiones y Valores</i></p>	 <p>Real Estate España</p>
<p>Con sede en Houston, Texas, operamos bajo la supervisión de la SEC y somos miembros de FINRA y SIPC. Esto nos permite ofrecer desde intermediación bursátil hasta gestión patrimonial de alto valor bajo el estándar regulatorio más alto del mundo.</p>	<p>Gestora de fondos en España regulada por la CNMV bajo la normativa MiFID II, lo que garantiza una gestión de activos transparente y profesional dentro de la Unión Europea.</p>	<p>Una línea de negocio especializada que actúa como bróker inmobiliario, permitiendo a nuestros clientes diversificar su patrimonio en activos físicos en uno de los mercados más dinámicos de Europa.</p>

El Valor de la Independencia


En un mundo financiero dominado por grandes conglomerados, la independencia de Alterna es su mayor activo. No tenemos conflictos de interés derivados de la colocación de productos propios de manera obligatoria; nuestra única prioridad es el rendimiento y la seguridad del patrimonio de nuestros clientes.

La experiencia, el talento y el trabajo de nuestro equipo son los elementos que nos permiten ofrecer un servicio personalizado de nivel institucional.

Nuestro custodio - Pershing LLC

La protección de los activos de nuestros clientes es el centro de nuestra atención.

CUSTODIA DE CORRETAJE: PERSHING




Solidez financiera
(30 de septiembre del 2023)

BNY Mellon's Pershing

- Más de 2 billones de USD en activos de clientes de todo el mundo
- Capital neto de más de 2,000 millones de USD, una cifra muy por encima del requisito mínimo.

CUSTODIA BANCARIA: BNY MELLON, N.A.



The Bank of New York Mellon Corporation

- 45.7 billones de USD en activos en custodia o administrados.
- 1.8 billones de USD en activos administrados.

Presencia

GRI 2-1

Alterna ha consolidado una estructura tricontinental que conecta las oportunidades de inversión en Norteamérica y Europa con las necesidades de nuestros clientes en México.

Cada sede cumple una función especializada y opera bajo las licencias locales más robustas de su jurisdicción.

Estados Unidos: El Eje de la Gestión Internacional

Nuestra oficina matriz en Houston, Texas, funciona como el centro de operaciones para el mercado estadounidense y global. Aquí, la función principal es la Asesoría Patrimonial Global y la Intermediación Bursátil.

- **Alterna Securities (Casa de Bolsa):** Enfocada en la distribución de productos de inversión y corretaje bajo la supervisión de la SEC y FINRA.
- **Alterna Wealth Management (Asesor de Inversión):** Especializada en el diseño de carteras personalizadas y gestión de activos bajo el estándar de *Registered Investment Advisor (RIA)*.
- **Custodia de Clase Mundial:** Operamos con *Pershing LLC* (subsidiaria de *BNYMellon*), el mayor custodio de EE.UU., garantizando la máxima seguridad y segregación de activos.

España: La Puerta a los Mercados Europeos

Desde nuestra sede en Madrid, Alterna gestiona y administra vehículos de inversión bajo el marco normativo de la Unión Europea (MiFID II). A diferencia de las oficinas en EE.UU., la sede española opera con una estructura de gestión de fondos propia.

- **Alterna Inversiones y Valores S.G.I.I.C.:** Autorizada por la CNMV, es nuestra Sociedad Gestora de Instituciones de Inversión Colectiva. Es la licencia más robusta para el manejo de inversiones en el país, permitiendo estructurar fondos en España y Luxemburgo.
- **Inversiones Inmobiliarias:** Contamos con una unidad de Bróker Inmobiliario que facilita la inversión en activos reales en el mercado europeo.
- **Custodia Local:** Las inversiones en esta jurisdicción son liquidadas y custodiadas por instituciones de alto prestigio como Bankinter e Inversis.

México: Coordinación Estratégica y Atención Directa

La presencia en México es el vínculo fundamental para nuestros clientes locales. La función principal en el país es la coordinación de la estrategia global y la atención personalizada.

A través de Alterna Asesoría Internacional, servimos como el puente que permite a inversionistas mexicanos acceder a soluciones sofisticadas en dólares y euros, asegurando que sus estrategias estén alineadas con el cumplimiento normativo local e internacional.



Nuestro Compromiso con el mañana

Iniciativas relevantes

- Desarrollamos nuestro Modelo ASG
- Realizamos nuestro primer análisis de doble materialidad, 16 temas materiales
- Identificamos la correlación de los Objetivos de Desarrollo Sostenible (ODS)
- Elaboramos nuestro Modelo ASG alineado con los Objetivos de Desarrollo Sostenible

En nuestro compromiso continuo con la transparencia, la responsabilidad corporativa y el desarrollo sostenible, Alterna realizó su primer análisis de doble materialidad en 2025 que permitió identificar y priorizar los temas ASG más relevantes para Alterna, considerando tanto su impacto en el entorno como su relevancia financiera para sus diferentes líneas de negocio.

Doble materialidad

GRI 3-1, 3-2, 3-3

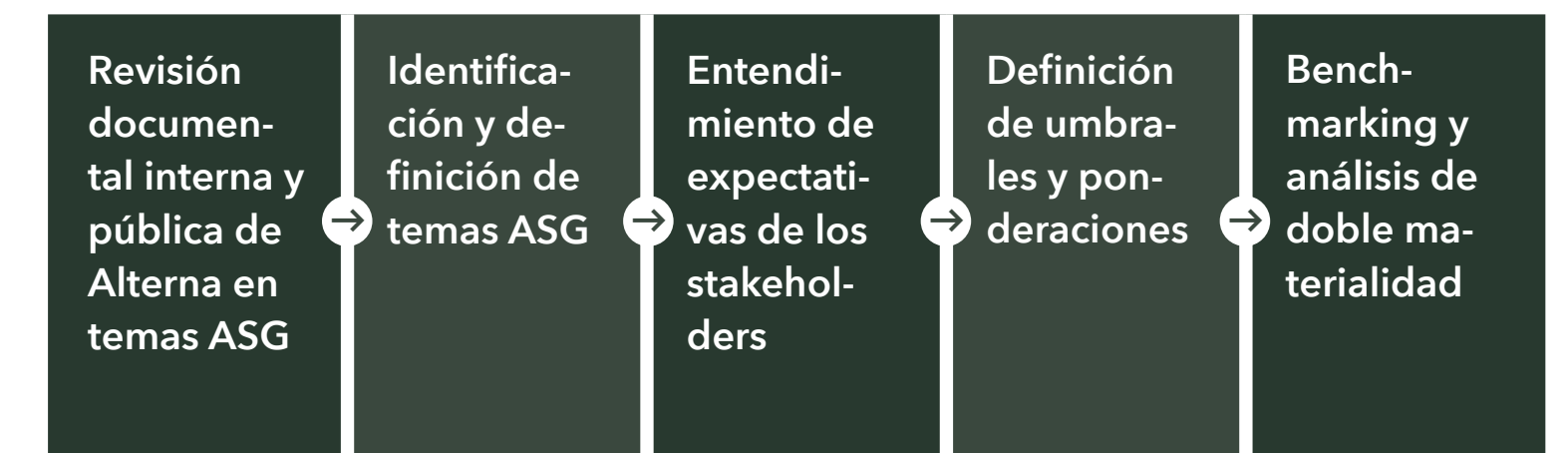
En el compromiso continuo de Alterna con la transparencia, la responsabilidad corporativa y el desarrollo sostenible, hemos llevado a cabo un exhaustivo estudio de materialidad. Este proceso estratégico tiene como objetivo identificar y priorizar los temas más relevantes tanto para nuestra organización como para nuestras partes interesadas, reconociendo la importancia de integrar consideraciones económicas, ambientales y sociales en nuestras operaciones.

Este proceso ha sido guiado por la colaboración y el diálogo con nuestras partes interesadas, con el fin de alinear nuestras prácticas corporativas con las expectativas cambiantes del entorno financiero.

El estudio de materialidad constituye una herramienta clave para mejorar la transparencia y la rendición de cuentas. Nos orienta en la toma de decisiones estratégicas, permitiéndonos concentrar nuestros esfuerzos en áreas que generan un impacto significativo y positivo en nuestra empresa y en la sociedad en su conjunto. A continuación, presentamos en detalle la metodología aplicada y los pasos seguidos en este proceso integral.

Metodología

Para llevar a cabo nuestro estudio de materialidad, adoptamos la metodología recomendada por GRI. La metodología del análisis se ejecutó en cinco etapas principales:



Revisión documental interna y pública de Alterna en temas ASG

Se analizó información interna y pública relevante de Alterna con el objetivo de comprender el nivel de integración de criterios ASG en sus políticas, procedimientos y prácticas actuales.

Este análisis permitió establecer una línea base del marco ASG de Alterna y su alineación con los estándares sectoriales. Asimismo, proporcionó un entendimiento sólido de los aspectos más relevantes de su gestión institucional y de su contribución al desarrollo económico y sostenible.

Identificación y definición de temas ASG

Para la identificación de los temas ASG relevantes para Alterna, se llevó a cabo un proceso estructurado de análisis comparativo y alineación con marcos de referencia sectoriales, integrando información interna y externa.

Se realizó una revisión de los temas materiales reportados por pares relevantes del sector financiero, seleccionados en conjunto con Alterna. Este análisis permitió identificar las tendencias sectoriales, prioridades emergentes y enfoques comunes en materia ASG de organizaciones con modelos de negocio comparables.

De manera complementaria, se analizaron los principales marcos de referencia y estándares internacionales aplicables al sector financiero, considerando su aplicabilidad específica a las cuatro líneas de negocio de Alterna. Este ejercicio permitió identificar los temas ASG que dichos estándares consideran materiales desde las perspectivas de impacto y financiera, así como aquellos con mayor relevancia regulatoria y de mercado:

- IFRS.
- Sustainability Accounting Standards Board (SASB) - Banking, Insurance, Custody Activities.
- Morgan Stanley Capital International (MSCI): Environmental, Social and Governance Ratings Methodology.
- Reglamento de la Unión Europea (UE).
- ODS.
- GRI.

Entendimiento de expectativas de los stakeholders

Para conocer las percepciones y expectativas relacionadas con los temas materiales ASG, se llevaron a cabo entrevistas con las partes interesadas internas en los distintos países donde Alterna opera (España, México y Estados Unidos). Estas entrevistas tuvieron una duración de 40 minutos en promedio.

En cuanto a las expectativas externas, se analizó información relevante disponible en los sitios web de los pares sugeridos por Alterna, con el fin de identificar sus posturas y el estado de avance respecto a los temas materiales.

Definición de umbrales y ponderaciones

Para construir las matrices de materialidad de impacto y financiera, se establecieron ponderaciones y rangos con base en la importancia asignada por los grupos de interés a cada uno de los temas evaluados. Estos valores permitieron jerarquizar los temas y representar los resultados, facilitando la interpretación visual de su relevancia.

Asimismo, se definieron los ejes de análisis de cada matriz, con el objetivo de correlacionar los aspectos más significativos de impacto y financieros y, posteriormente, integrar la información en la matriz de doble materialidad, que consolida ambas perspectivas.

Benchmarking y análisis de doble materialidad

Con el objetivo de contextualizar la posición de Alterna dentro de su sector, se llevó a cabo un ejercicio de evaluación comparativa (*benchmarking*) con los pares aprobados por Alterna y la información recopilada de los pasos anteriores. Finalmente, se llevó a cabo el análisis de doble materialidad, considerando:

- **Materialidad de impacto:** Impactos reales y potenciales de Alterna en temas ASG.
- **Materialidad financiera:** Riesgos y oportunidades ASG que pueden afectar el rendimiento empresarial.

Doble materialidad Añterna

- 01. Cambio climático
- 02. Gestión y manejo de residuos agua y energía
- 03. Huella ambiental (Alcance 1,2 y 3)
- 04. Cadena de suministro responsable
- 05. Ciberseguridad y protección de datos
- 06. Ética Empresarial
- 07. Gestión de riesgos (sistémicos y ASG)
- 08. Capital humano y retención de talento
- 09. Inversión responsable e integración de factores ASG
- 10. Regulación y cumplimiento normativo
- 11. Gobierno corporativo
- 12. Diversidad, equidad e inclusión
- 13. Educación e inclusión financiera
- 14. Relación con las comunidades
- 15. Salud y seguridad en el trabajo
- 16. Transparencia y asesoramiento justo a los clientes



Matriz de doble materialidad

Temas Críticos

En Alterna reconocemos la relevancia de los temas críticos, entendidos como aquellos asuntos que generan impactos significativos en el entorno o que pueden influir en el desempeño financiero y la sostenibilidad del negocio. Estos aspectos prioritarios se encuentran alineados con nuestros valores corporativos y tienen el potencial de incidir en nuestra capacidad para generar valor económico, ambiental y social en el largo plazo. En este informe, presentamos y abordamos dichos temas de manera transparente, como base para la gestión de nuestros impactos, riesgos y oportunidades ASG.

No.	Temas críticos	Definición
10	Regulación y cumplimiento normativo	<ul style="list-style-type: none"> Hace referencia al cumplimiento de las leyes, normativas y estándares aplicables a las operaciones financieras, aseguradoras y de inversión de la entidad. Incluye el desarrollo e implementación de políticas, controles y procedimientos de supervisión que aseguren la transparencia, la integridad y la trazabilidad de las operaciones, así como la adaptación al entorno regulatorio cambiante.
11	Gobierno corporativo	<ul style="list-style-type: none"> Es la estructura, prácticas y procesos mediante los cuales se supervisa, dirige y controla la organización, asegurando la efectividad, independencia y diversidad de los órganos de gobierno, incluyendo consejo directivo y comités. Incluye la evaluación del desempeño, la experiencia y el involucramiento de estos órganos en la supervisión de temas estratégicos y de sostenibilidad, integrando criterios ASG en la toma de decisiones.
6	Ética empresarial	<ul style="list-style-type: none"> Establecimiento de políticas, códigos y prácticas que promuevan la conducta ética, la integridad y la transparencia en todas las operaciones de la organización. Incluye el desarrollo de normas internas, capacitación continua de colaboradores(as), mecanismos de monitoreo y denuncia, prevención de conflictos de interés, políticas anticorrupción y cumplimiento de regulaciones como Prevención de Lavado de Dinero (PLD).

En particular, se destacan los siguientes tres temas críticos al ser temas críticos desde las perspectivas de impacto y financieras:

Regulación y cumplimiento normativo

Este es un tema crítico en términos financieros y prioritario para los directivos, altamente sensible por su capacidad para afectar directamente el negocio y los modelos operativos. Esto refleja:

- La fuerte exposición del sector financiero a cambios regulatorios locales e internacionales.
- La necesidad de controles, reporte y cumplimiento estricto, especialmente ante regulaciones europeas.
- La importancia de evitar sanciones, riesgos reputacionales y asegurar la continuidad operativa.

Gobierno Corporativo

El tema de *Gobierno Corporativo* se posiciona en la matriz de doble materialidad en el umbral de temas críticos desde la perspectiva de la materialidad financiera y de la materialidad de impacto.

Desde la perspectiva financiera, el *Gobierno Corporativo* fue identificado como un elemento clave para la estabilidad del negocio, debido a su estrecha relación con el cumplimiento regulatorio, la confianza de inversionistas y clientes, y la mitigación de riesgos legales y reputacionales. Se destaca que el incumplimiento en esta materia puede derivar en sanciones, pérdida de credibilidad y afectaciones a la viabilidad operativa, lo que explica su posición elevada en el eje financiero.

En cuanto a la materialidad de impacto, el tema se percibe adecuadamente gestionado a través de políticas, protocolos y estructuras de control existentes, por lo que no se identificaron impactos negativos significativos actuales. No obstante, se reconoce que el *Gobierno Corporativo* permite una gestión responsable del resto de los temas ASG, reforzando la transparencia, la rendición de cuentas y la toma de decisiones responsables.

Ética empresarial

Tema material considerado como un pilar indispensable para asegurar la integridad del negocio y mantener la confianza en el mercado. Su relevancia radica en la necesidad de mantener y fortalecer prácticas éticas consistentes en todas las líneas de negocio, especialmente en un contexto de crecimiento y de mayores expectativas regulatorias. Esto refleja:

- La importancia de seguir robusteciendo los códigos, lineamientos y mecanismos internos de integridad.
- Que la ética no solo tiene un impacto reputacional, sino que también influye directamente en la confianza de clientes, socios y contrapartes.
- La sensibilidad del sector financiero a riesgos de integridad, incluyendo potenciales casos de corrupción, conflictos de interés o malas prácticas.

Los demás temas materiales siguen siendo relevantes dentro de la gestión ASG de Alterna; sin embargo, su nivel de impacto y exposición es menor en comparación con los temas críticos, dado el tipo de operaciones y los modelos de negocios. Aun así, continúan siendo áreas de seguimiento y mejora continua.

Temas prioritarios

En un entorno corporativo dinámico y en constante evolución, nos mantenemos atentos a los temas prioritarios que pueden influir en el futuro de la sostenibilidad y en el desarrollo de nuestro negocio. En Alterna, reconocemos la importancia de anticipar y abordar de manera proactiva estos asuntos, integrándolos progresivamente en nuestros procesos de análisis y toma de decisiones. Por ello, mantenemos el compromiso de fortalecer nuestras capacidades de adaptación, ajustando nuestras estrategias para gestionar oportunamente los retos y oportunidades que puedan surgir, y así contribuir de manera positiva al entorno económico, ambiental y social en el que operamos.

No.	Temas críticos	Definición
1	Cambio climático	<ul style="list-style-type: none"> • Es la identificación, evaluación y gestión de los riesgos y oportunidades derivados del cambio climático, tanto físicos (agudos y crónicos) como de transición que puedan impactar las operaciones, los portafolios de inversión y la estrategia corporativa.
5	Ciberseguridad y protección de datos	<ul style="list-style-type: none"> • Se refiere a las políticas, controles y medidas implementadas para garantizar la seguridad, confidencialidad y uso responsable de la información generada o compartida por los grupos de interés, incluyendo clientes, coalaboradores y socios estratégicos. • El enfoque está en prevenir riesgos informáticos, proteger la privacidad de los datos y asegurar la integridad de la información mediante sistemas tecnológicos, procesos de monitoreo y personal capacitado.

No.	Temas críticos	Definición
8	Capital humano y retención de talento	<ul style="list-style-type: none"> • Se refiere al establecimiento de prácticas, políticas y programas que fortalezcan la atracción, desarrollo y permanencia del talento dentro de la organización. • El enfoque está en ofrecer condiciones laborales justas, esquemas de trabajo flexibles y oportunidades de crecimiento profesional que contribuyan al bienestar y satisfacción del personal.
9	Inversión responsable e integración de factores ASG	<ul style="list-style-type: none"> • Se refiere a la incorporación sistemática de factores ASG en los procesos de análisis, gestión y asesoría de inversiones. • Busca mejorar la gestión de riesgos y oportunidades de sostenibilidad, fomentar la transparencia sobre las características de los productos financieros y promover inversiones que generen valor a largo plazo.

Temas en observación

En Alterna, si bien reconocemos la relevancia de todos los temas identificados, entendemos la necesidad de priorizar nuestros esfuerzos. Por ello, centramos nuestra gestión proactiva en aquellos asuntos materiales y en observación que resultan clave para nuestro desarrollo sostenible y que se encuentran alineados con nuestros objetivos estratégicos. De manera complementaria, mantenemos bajo seguimiento los temas de gestión no proactiva, evaluando su posible evolución e impacto con el fin de determinar, en su caso, la necesidad de adoptar medidas en el momento oportuno.

No.	Temas críticos	Definición
16	Transparencia y asesoramiento justo a los clientes	<ul style="list-style-type: none"> Se refiere a las políticas, prácticas y programas destinados a garantizar un servicio ético, transparente y centrado en el cliente, asegurando que la información y el asesoramiento sobre productos y servicios sean claros, completos y justos. El enfoque está en fomentar la satisfacción, confianza y bienestar emocional del cliente, promoviendo experiencias positivas y decisiones financieras informadas.
7	Gestión de riesgos (sistémicos y ASG)	<ul style="list-style-type: none"> Se refiere a la identificación, evaluación, control y monitoreo de riesgos críticos para la organización, incluyendo aquellos relacionados con factores ASG. Incluye la gestión de riesgos sistémicos, como aquellos derivados de debilitamiento o colapso a gran escala de sistemas económicos, sociales, financieros, tecnológicos o de recursos naturales.
15	Salud y seguridad en el trabajo	<ul style="list-style-type: none"> Se refiere a las políticas, prácticas y programas destinados a procurar la salud, seguridad y bienestar físico y psicológico de todos los colaboradores(as). Incluye iniciativas de prevención y gestión de accidentes, enfermedades laborales y riesgos físicos en el lugar de trabajo, así como programas de salud mental y bienestar integral.

No.	Temas críticos	Definición
13	Educación e inclusión financiera	<ul style="list-style-type: none"> Se refiere al desarrollo de iniciativas, productos y programas que promuevan el acceso equitativo y el uso responsable de servicios financieros, especialmente para grupos tradicionalmente excluidos o con menor alfabetización financiera. El enfoque está en brindar herramientas de educación y acompañamiento que fortalezcan las capacidades financieras de clientes y no clientes, fomentando una mejor toma de decisiones económicas.
12	Diversidad, equidad e inclusión	<ul style="list-style-type: none"> Se refiere al conjunto de prácticas y políticas que promueven la igualdad de oportunidades en todos los niveles de la organización, garantizando un entorno laboral diverso, inclusivo y libre de discriminación. El enfoque está en asegurar la participación equitativa en el acceso al empleo, la promoción interna y la toma de decisiones, sin sesgos por sexo, raza, edad, orientación sexual, discapacidad, religión u origen étnico.
2	Gestión y manejo de residuos, agua y energía	<ul style="list-style-type: none"> Es la gestión eficiente de los recursos naturales utilizados en las operaciones, promoviendo la reducción del consumo de energía, agua y la generación de residuos. El enfoque está en optimizar los procesos internos, las instalaciones y la infraestructura tecnológica para minimizar los impactos ambientales directos, fomentando una cultura organizacional orientada a la sostenibilidad.

No.	Temas críticos	Definición
3	Huella ambiental (Alcance 1, 2 y 3)	<ul style="list-style-type: none"> Es la identificación, evaluación y gestión de los impactos ambientales generados por las operaciones y los productos financieros, incluyendo las emisiones de gases de efecto invernadero (GEI) y otros impactos derivados del consumo de recursos y la cadena de valor.
14	Relación con las comunidades	<ul style="list-style-type: none"> Impulso de iniciativas y programas que fortalezcan el vínculo con las comunidades locales, promoviendo desarrollo social, inclusión y bienestar. Incluye la implementación de programas sociales, inversión social estratégica, voluntariado, donaciones, promoción del patrimonio cultural y atención a situaciones excepcionales, como desastres naturales.
4	Cadena de suministro responsable	<ul style="list-style-type: none"> Se refiere a la incorporación de criterios ASG en la selección, evaluación y gestión de proveedores, aliados comerciales y contrapartes. El enfoque está en fomentar prácticas éticas, sostenibles y transparentes a lo largo de la cadena de valor, promoviendo la mejora continua del desempeño de los socios estratégicos.

Correlación con Objetivos de Desarrollo Sostenible (ODS)

	Temas materiales	ODS
Temas críticos	Regulación y Cumplimiento Normativo	 
	Gobierno Corporativo	  
	Ética empresarial	  
Temas prioritarios	Cambio Climático	  
	Ciberseguridad y Protección de Datos	  
	Capital Humano y Retención de Talento	    
	Inversión Responsable e Integración de Factores ASG	   
Temas en observación	Transparencia y asesoramiento justo a los clientes	    
	Gestión de riesgos (sistémicos y ASG)	  

	Temas materiales	ODS
Temas en observación	Salud y Seguridad en el Trabajo	
	Educación e Inclusión Financiera	  
	Diversidad, Equidad e Inclusión	  
	Gestión y Manejo de Residuos, Agua y Energía	  
	Huella Ambiental (Alcance 1, 2 y 3)	 
	Relación con las comunidades	
	Cadena de Suministro Responsable	   

Identificación y valoración cualitativa de IRO

IFRS S1- Gestión de riesgos

El análisis de Impactos, Riesgos y Oportunidades (IROs) constituye un ejercicio clave para traducir los resultados de la doble materialidad en elementos concretos de gestión. Un IRO integra tres componentes fundamentales: el impacto, entendido como el efecto positivo o negativo que las actividades, decisiones o relaciones de la organización pueden generar en el entorno; el riesgo, definido como un evento potencial que podría afectar de manera adversa las operaciones, el desempeño financiero o la reputación de la organización; y la oportunidad, que corresponde a aquellas situaciones que, de ser gestionadas adecuadamente, pueden generar beneficios, eficiencias operativas o ventajas competitivas.

La identificación de los IROs se realizó con base en los resultados del proceso de doble materialidad y en la información cualitativa obtenida a través de entrevistas con personal interno de Alterna, incluyendo directivos y colaboradores clave.

A partir de este insumo por primera vez identificamos los impactos ASG cualitativos más relevantes asociados a las operaciones actuales de Alterna, así como los riesgos y oportunidades vinculados a dichos impactos. El análisis permitió agrupar los IROs por pilar ASG, identificando un tema central en cada dimensión que concentra los principales impactos y exposiciones de la organización:

- **Pilar Ambiental:** Cambio climático que está relacionado con los riesgos del tema crítico “Regulación y cumplimiento normativo” al tratarse de una evolución significativa en la regulación y el cumplimiento normativo a nivel internacional, con marcos como los estándares de sostenibilidad emitidos por el International *IFRS* que establecen nuevas exigencias de transparencia, gestión de riesgos y divulgación en materia climática para las organizaciones.
- **Pilar Social:** Capital humano y retención de talento.
- **Pilar Gobernanza:** Regulación y cumplimiento normativo que está relacionado con el tema crítico de la toma de decisiones de un “Gobierno corporativo” y “Ética empresarial”.

Para cada uno de estos pilares, se realizó una valoración cualitativa de los impactos, riesgos y oportunidades, considerando su relevancia para el modelo de negocio, su potencial efecto en la continuidad operativa, la exposición al riesgo regulatorio y reputacional, así como la capacidad de gestión e influencia de Alterna. Este enfoque permitió priorizar aquellos IROs con mayor relevancia estratégica y operativa.

Derivado de este proceso, se consolidaron los IROs más relevantes para Alterna, los cuales se presentan en la siguiente, destacando los elementos clave para su gestión y su contribución al fortalecimiento de la estrategia ASG y de la resiliencia operativa de la organización.

Pilar	Tema Material	Impacto	Riesgo	Oportunidad
Ambiental	Cambio climático	<ul style="list-style-type: none"> • Emisiones de GEI directas e indirectas. • Influencia en impactos financieros a través de decisiones de inversión responsable y el diseño de productos alineados con criterios ASG y bajos en carbono. • Impacto reputacional en la gestión climática del sector financiero. 	<ul style="list-style-type: none"> • Riesgo regulatorio por nuevas exigencias de divulgación climática (EU, IFRS S2, TCFD). • Riesgos financieros derivados de cambios en el mercado y transición hacia economías bajas en carbono • Riesgos reputacionales si no se demuestra avance en mitigación y gestión de emisiones. 	<ul style="list-style-type: none"> • Posicionarse como actor que integra criterios climáticos en productos y servicios financieros. • Fortalecer la relación con clientes e inversionistas que buscan estrategias alineadas con la transición climática y ampliar la oferta de productos de inversión sostenible. • Diferenciarse mediante prácticas sostenibles dentro de la operación.
Social	Capital humano y retención de talento	<ul style="list-style-type: none"> • Impacto directo en el bienestar, experiencia y desempeño del equipo. • Influencia en la continuidad operativa y en la calidad del servicio a clientes. • Contribución al desarrollo profesional del talento en el sector financiero. 	<ul style="list-style-type: none"> • Pérdida de talento clave y aumento en la rotación. • Riesgos de productividad y continuidad operativa por falta de perfiles especializados. • Riesgos reputacionales asociados a un clima laboral deficiente o a limitadas oportunidades de desarrollo, que podrían afectar su posicionamiento como un empleador atractivo dentro del sector. 	<ul style="list-style-type: none"> • Aumentar la retención de talento a través de políticas de bienestar y flexibilidad. • Construir una cultura sólida que impulse la innovación y la retención. • Fortalecer programas de formación y rutas de carrera específicas para el sector financiero.
Gobernanza	Regulación y cumplimiento normativo	<ul style="list-style-type: none"> • Impacto en la credibilidad y operación del negocio debido a la necesidad de ajustarse a nuevas normas como S1, S2 y otros cambios regulatorios ASG. • Contribución a prevenir riesgos sistémicos y proteger a clientes y contrapartes. 	<ul style="list-style-type: none"> • Sanciones económicas o administrativas que pueden derivar en restricciones regulatorias o suspensión de actividades. • Riesgos reputacionales ante incumplimientos o reportes deficientes. 	<ul style="list-style-type: none"> • Posicionarse como referente en buenas prácticas y cumplimiento en el mercado, fortaleciendo su resiliencia operativa frente a cambios regulatorios y expectativas crecientes. • Fortalecer la eficiencia operativa mediante procesos y controles más robustos, al mismo tiempo que se genera mayor confianza entre reguladores, inversionistas y clientes a través de prácticas y reportes transparentes.

Modelo ASG

GRI 2-23, 2-24, 3-1, 3-2, 3-3

Como parte de nuestro compromiso con la excelencia y la responsabilidad corporativa, hemos desarrollado nuestro Modelo ASG. Este enfoque surge como respuesta a la creciente necesidad de integrar prácticas sostenibles en nuestras operaciones y decisiones corporativas.

Este Modelo ASG es una herramienta integral que nos proporciona una visión más clara de nuestra ruta hacia la sostenibilidad y nos permite abordar estratégicamente los temas materiales que impactan no solo a nuestra institución, sino también a la comunidad y al medio ambiente.



ID	Tema material	ODS
1	Cambio Climático	7 ENERGÍA ASESORÍA Y NO CONTAMINANTE, 13 ACCIÓN POR EL CLIMA, 15 VIDA DE ECOSISTEMAS TERRESTRES
2	Gestión y manejo de residuos, agua y energía	6 AGUA LIMPIA Y SANEAMIENTO, 7 ENERGÍA ASESORÍA Y NO CONTAMINANTE, 15 VIDA DE ECOSISTEMAS TERRESTRES
3	Huella ambiental (Alcance 1, 2 y 3)	7 ENERGÍA ASESORÍA Y NO CONTAMINANTE, 13 ACCIÓN POR EL CLIMA
4	Cadena de suministro responsable	1 FIN A LA POBREZA, 3 SALUD Y BIENESTAR, 13 ACCIÓN POR EL CLIMA, 15 VIDA DE ECOSISTEMAS TERRESTRES
5	Ciberseguridad y Protección de datos	8 TRABAJO DECENTE Y CRECIMIENTO ECONÓMICO, 9 INDUSTRIA, INNOVACIÓN E INFRAESTRUCTURAS, 16 PAZ, JUSTICIA E INSTITUCIONES SÓLIDAS
6	Ética empresarial	8 TRABAJO DECENTE Y CRECIMIENTO ECONÓMICO, 16 PAZ, JUSTICIA E INSTITUCIONES SÓLIDAS, 17 ALIANZAS PARA LOGRAR LOS OBJETIVOS
7	Gestión de riesgos (sistémicos y ASG)	8 TRABAJO DECENTE Y CRECIMIENTO ECONÓMICO, 13 ACCIÓN POR EL CLIMA, 17 ALIANZAS PARA LOGRAR LOS OBJETIVOS
8	Gobierno Corporativo	8 TRABAJO DECENTE Y CRECIMIENTO ECONÓMICO, 10 REDUCCIÓN DE LAS DESIGUALDADES, 16 PAZ, JUSTICIA E INSTITUCIONES SÓLIDAS

Nuestro Negocio

Gobierno Corporativo

Estructura de gobierno corporativo

GRI 2-9, 2-10, 2-11, 2-17, 2-18, 2-19

Cifras e iniciativas relevantes

- Consejo de Administración con el Comité de Prácticas Societarias, que cuenta con competencias y habilidades para la toma de decisiones de la compañía.
- El 33% de los miembros del Consejo de Administración son independientes
- 100% de los colaboradores(as) capacitados en ética, cumplimiento y transparencia.

El 33% de los miembros del Consejo de Administración son independientes

Nuestra estructura de gobierno corporativo asegura la transparencia en la rendición de cuentas y la toma de decisiones responsables. A diferencia de las estructuras tradicionales masivas, hemos diseñado un modelo ágil y robusto, centrado en la excelencia operativa y la protección del patrimonio de nuestros clientes.

Esta estructura está conformada por dos órganos centrales que potencian el desarrollo efectivo de nuestras funciones de gobierno el Consejo de Administración y el Comité de Auditoría y Prácticas Societarias.

Una Visión Estratégica de la Gobernanza

La gobernanza en Alterna va más allá del cumplimiento de regulaciones y normativas en las jurisdicciones donde operamos (EE. UU., España y México); constituye un vehículo estratégico para alcanzar objetivos que beneficien directamente a nuestros grupos de interés.

Esta estructura facilita nuestras operaciones de manera ética, gestionando de forma efectiva los riesgos asociados a nuestras actividades financieras. En este contexto, la transparencia y la eficiencia en la toma de decisiones son los pilares que respaldan nuestro compromiso con la excelencia.

Consejo de administración

El Consejo de Administración de Alterna desempeña un papel destacable en la dirección estratégica y la supervisión efectiva de nuestras operaciones. Compuesto por profesionales altamente calificados y comprometidos, el Consejo establece las políticas y estrategias que guían el rumbo de la compañía. Desde la elección del Director General hasta la toma de decisiones clave, el Consejo trabaja en estrecha colaboración para garantizar la transparencia, la ética y el cumplimiento de las normativas.

Con un enfoque centrado en la creación de valor a largo plazo y la sostenibilidad, el Consejo vela por los intereses de nuestros grupos de interés. Además, se esfuerza por mantener la independencia, la diversidad y experiencia necesaria para enfrentar los desafíos y aprovechar las oportunidades en un entorno corporativo dinámico.

Este equipo directivo, con su compromiso y experiencia, contribuye significativamente al éxito y la solidez de Alterna, promoviendo una gestión eficaz y la consecución de nuestros objetivos estratégicos. Los diferentes perfiles en el Consejo de Administración aportan una variedad de perspectivas, experiencias y conocimientos que promueven una toma de decisiones robusta e informada.

Miembros del Consejo de Administración

Consejeros Propietarios	Cargo
Héctor Madero Rivero (Patrimonial Relacionado)	Presidente
Álvaro Madero Rivero (Patrimonial)	Miembro
José Pedro Valenzuela Rionda (Patrimonial)	Miembro
Robert Jaime Dotson Castrejón (Patrimonial)	Miembro
Antonio Cosío Pando (Patrimonial)	Miembro
Cosme Alberto Torrado Martínez (Patrimonial)	Miembro
Leopoldo Escobar Latapí	Independiente
Carlos Jaime Muriel Gaxiola	Independiente
Guillermo Prieto Treviño	Independiente

Comité de Prácticas Societarias

Nuestro comité está compuesto por expertos en materia de Prácticas Societarias, dedicándose a examinar y perfeccionar las políticas internas, asegurando que reflejen las mejores prácticas a nivel nacional e internacional. Su enfoque incluye la revisión constante de los procesos de toma de decisiones, la garantía de una divulgación adecuada de la información y la promoción de la equidad y la transparencia en todas las interacciones corporativas.

El compromiso del Comité de Prácticas Societarias es contribuir a la confianza de nuestros accionistas, inversionistas y demás partes interesadas, fortaleciendo así la reputación de Alterna como un referente de integridad y buen gobierno corporativo.

Es responsable de proporcionar su opinión al Consejo de Administración en relación con el desempeño de los directores ejecutivos de la Compañía, la compensación del Director General, seguimiento de los acuerdos adoptados por el Consejo de Administración, operaciones con partes relacionadas, es responsable de obtener opiniones de terceros independientes expertos, entre otros.

Miembros del Comité de Prácticas Societarias

Comité de Auditoría y Prácticas Societarias	
Nombre	Cargo
Carlos Jaime Muriel Gaxiola	Presidente
Leopoldo Escobar Latapí	Miembro
Guillermo Prieto Treviño	Miembro
Pabel Estudillo Herrera	Secretario sin voz ni voto
Verónica Méndez Escobar	Prosecretario sin voz ni voto

Máximo órgano de gobierno

GRI 2-12, 2-13, 2-14, 2-15, 2-16

El máximo órgano de gobierno (Consejo de Administración) y los altos ejecutivos tienen la responsabilidad de desarrollar, aprobar y actualizar el propósito, los valores, la misión y la visión de la organización. Además, establecen estrategias, políticas y objetivos relacionados con el desarrollo sostenible para abordar, con el apoyo de las demás direcciones, los impactos de la organización en la economía, el medio ambiente y las personas. Esto implica identificar y mitigar impactos negativos, así como buscar oportunidades para generar impactos positivos en la sociedad y el medio ambiente.

Para la presentación de informes de sostenibilidad, el máximo órgano de gobierno cumple un papel fundamental. Su función incluye validar el informe final, asegurando su integridad y precisión. Además, contribuyen a la determinación de la materialidad al aportar su visión sobre los temas más relevantes para la organización y sus partes interesadas.

La prevención y mitigación de conflictos de interés son fundamentales para garantizar la integridad y transparencia en las organizaciones. Para su aseguramiento, el máximo órgano de gobierno puede seguir los siguientes procesos:

- Establecer políticas y procedimientos claros.
- Exigir la divulgación y declaración de conflictos.
- Realizar evaluaciones periódicas.
- Implementar medidas para mitigar conflictos.

Consideramos que la comunicación debe ser transversal en nuestros procesos. En caso de que existan inquietudes críticas sobre impactos negativos potenciales y/o reales de la organización sobre los grupos de interés, se cuentan con mecanismos de retroalimentación directa, apoyo por parte de los comités especializados, generación de reportes y presentaciones regulares.

En 2025 no se presentaron inquietudes críticas comunicadas al máximo órgano de gobierno.

Gobernanza Estratégica: Liderazgo y Procesos de Decisión

El Consejo de Administración y la Alta Dirección asumen la responsabilidad compartida de definir y actualizar el propósito, misión y valores de la firma. Su liderazgo es el motor que establece las estrategias y políticas de desarrollo sostenible, diseñadas para gestionar los impactos de la organización en la economía, el medio ambiente y las personas.

Compromiso con la Sostenibilidad y Transparencia

El máximo órgano de gobierno supervisa y valida activamente la integridad de nuestros informes de sostenibilidad. Su función es clave para:

- **Definir la Materialidad:** Aportar una visión estratégica sobre los temas más relevantes para el negocio y nuestros grupos de interés.
- **Mitigación de Impactos:** Identificar y reducir impactos negativos, potenciando al mismo tiempo las oportunidades para generar beneficios sociales y ambientales.
- **Ética y Conflictos de Interés:** Garantizar la transparencia mediante políticas estrictas de divulgación obligatoria, declaraciones periódicas y medidas de mitigación que aseguren la integridad organizacional.

Proceso de Gestión de Requerimientos de Alta Prioridad

Contamos con un protocolo riguroso para la atención de temas críticos, asegurando que cada decisión estratégica pase por los filtros adecuados de validación y análisis.

Flujo de Aprobación y Seguimiento

Los temas críticos se abordan a través de un flujo estructurado de escalamiento y toma de decisiones. La iniciativa se origina en el área responsable, desde donde se eleva al CEO de la sede correspondiente y al CEO del Grupo para su análisis inicial. Posteriormente, dependiendo del tema, se presenta al Presidente del Grupo, quienes determinan su inclusión en la agenda del comité correspondiente. El asunto se discute en sesión de comité, se documentan los acuerdos mediante la emisión de la minuta, y finalmente se da seguimiento puntual a los compromisos y acciones acordadas.



Estándares de Documentación y Comunicación

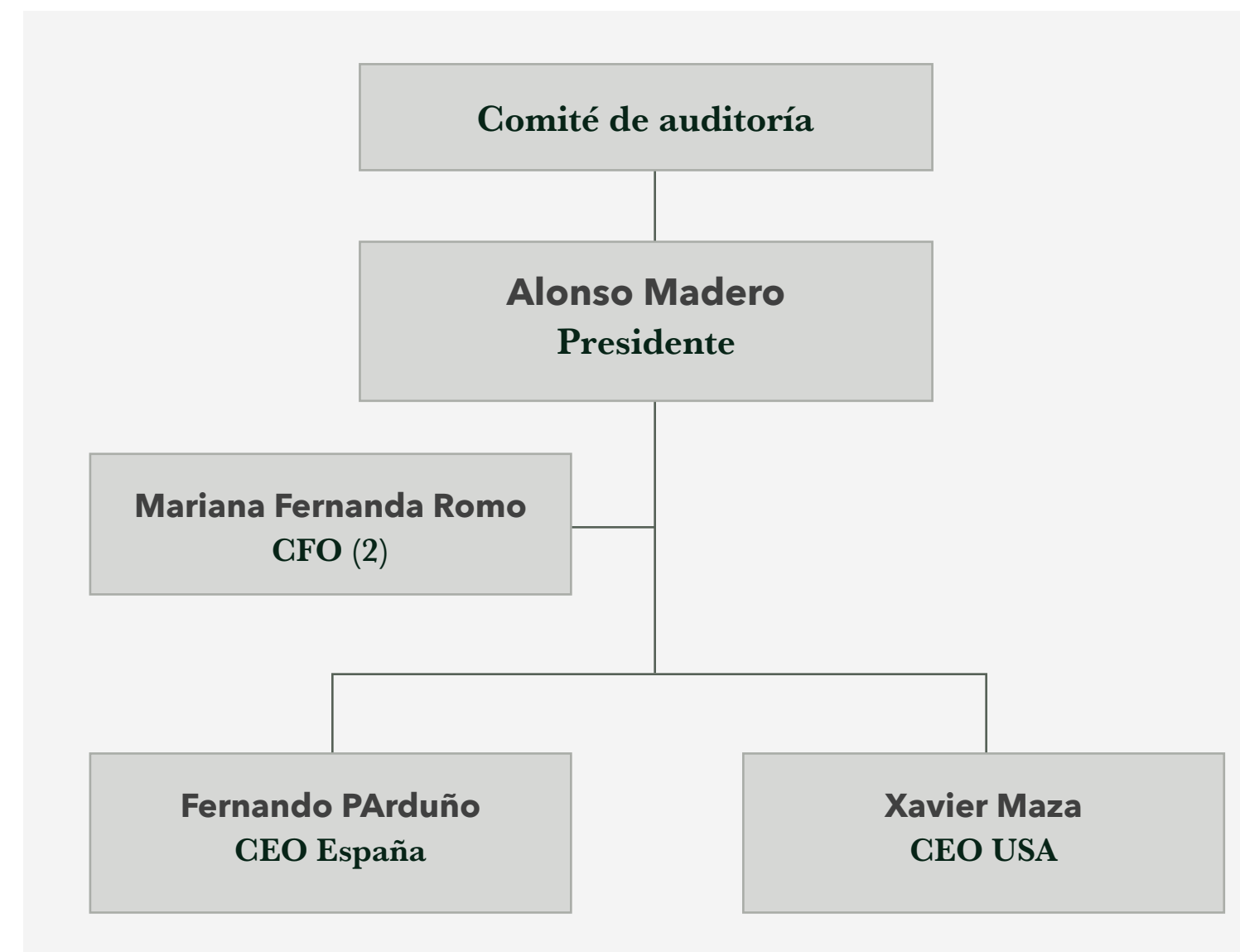
Para garantizar una toma de decisiones informada y eficiente, todo requerimiento de alta prioridad debe presentar un expediente técnico que incluya:

- **Resumen Ejecutivo:** Es la síntesis de la propuesta. Debe permitir a los tomadores de decisiones entender en menos de una página de qué trata el tema, por qué es importante y qué se espera de ellos. No es un detalle, es la visión general.
- **Antecedentes:** Contexto histórico o técnico. Describe de dónde viene el tema, si se ha discutido antes, qué acuerdos previos existen y cuál es la situación actual. Sirve para que todos los miembros tengan la misma base de información.
- **Problema u Oportunidad:** La justificación del requerimiento. Se debe exponer claramente qué brecha se está cerrando (problema) o qué beneficio estratégico se busca capturar (oportunidad). Define el "por qué ahora".
- **Análisis (Financiero / Riesgos / Impacto):** Es la médula técnica del documento.
 - **Financiero:** Costos, retorno de inversión y presupuestos.
 - **Riesgos:** Identificación de posibles amenazas (operativas, legales o reputacionales) y sus mitigantes.
 - **Impacto:** Evaluación de cómo afecta a los clientes, a la operación interna y los factores ASG (ambientales, sociales y de gobernanza).
- **Recomendación Clara:** El área técnica no solo presenta datos, sino que propone una postura. Es la opinión experta sobre cuál es el mejor camino a seguir basándose en el análisis previo.

- **Decisión Solicitada:** Define exactamente qué se necesita del órgano de gobierno: ¿Una aprobación de presupuesto? ¿La ratificación de una política? ¿Una autorización legal? No debe haber ambigüedad sobre qué se está votando.
- **Material de Soporte:** Anexos técnicos, estados financieros detallados, contratos, opiniones legales externas o gráficas adicionales que respaldan los puntos anteriores pero que, por su extensión, no van en el cuerpo principal.

Canales de Retroalimentación Crítica

Mantenemos una comunicación transversal y abierta. Ante inquietudes críticas sobre impactos negativos potenciales o reales, Alterna dispone de mecanismos de retroalimentación directa y el apoyo constante de los comités especializados, asegurando que cualquier alerta llegue de forma inmediata a la alta dirección para su resolución.



Gestión Directa de Riesgos ASG y Climáticos

IFRS S2 y S2 Gobernanza climática, quien supervisa los riesgos y oportunidades relacionados con el cambio climático

Reconociendo que los desafíos ambientales y de gobernanza son críticos para la resiliencia patrimonial, en Alterna los riesgos relacionados con temas ASG y climáticos son revisados y supervisados directamente por la Dirección General, a cargo de Fernanda Romo.

Esta línea de reporte directa asegura que la sostenibilidad no sea un tema periférico, sino un componente central de nuestra estrategia de gestión de riesgos. La supervisión desde la alta dirección garantiza que cada decisión de inversión y operación considere el impacto climático y social, fomentando estrategias más sólidas y alineadas con los desafíos globales de la Agenda 2030.

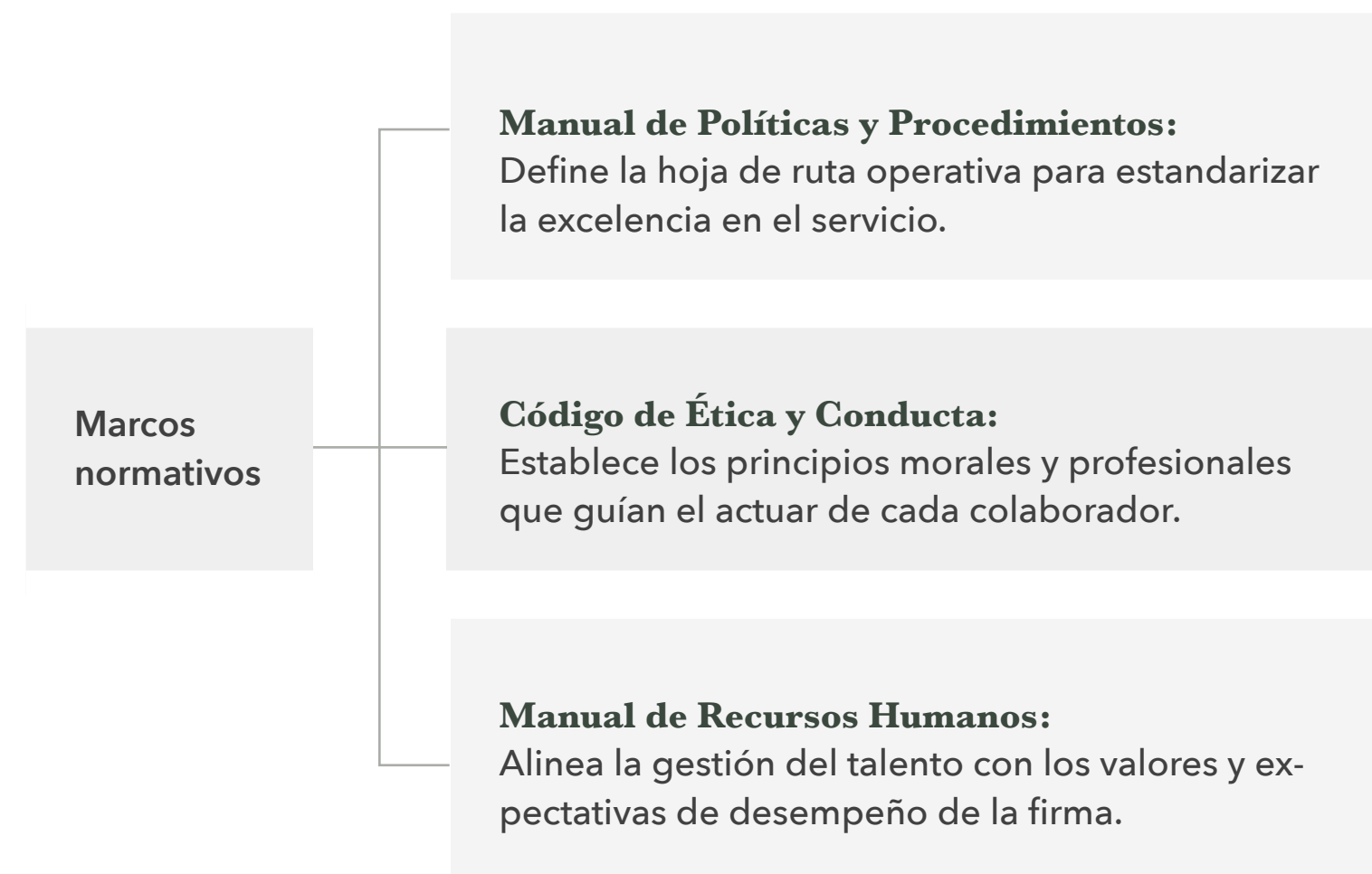
Instrumentos de gobernanza

La gestión de patrimonios altos y de información financiera sensible exige relaciones basadas en una confianza absoluta. Mantener actualizados y difundir nuestros manuales y políticas es un pilar fundamental para garantizar la integridad en cada interacción. Nuestra estructura de gobernanza se fundamenta en objetivos claros que blindan la operación y la relación con el cliente se basada en 3 ejes.

<p>Protección integral Salvaguarda del cliente, su patrimonio y la seguridad jurídica de nuestros empleados.</p>	<p>Cumplimiento y Seguridad Cumplimiento del marco regulatorio vigente y robustez en la seguridad operativa y tecnológica.</p>	<p>Cultura y Reputación Fortalecimiento de la toma de decisiones ética y consolidación de una ventaja competitiva basada en la confianza.</p>
---	---	--

Marcos Normativos Generales

Nuestra estructura de gobernanza se fundamenta en instrumentos base que rigen el comportamiento y la operación de toda la organización. Estos marcos normativos aseguran que cada proceso interno, desde la gestión de actiraccvos hasta la atención al cliente, mantenga una ejecución estandarizada y alineada con los estándares de excelencia de Alterna. Esta base documental es el eje que permite la escalabilidad del negocio bajo un control operativo riguroso. Estos instrumentos consolidan una cultura de orden y previsibilidad, donde cada decisión está respaldada por un marco normativo sólido.



Gobernanza Especializada (Alterna USA)

La gestión de nuestra normativa especializada se centraliza en la plataforma *My Compliance Office (MCO)*, una herramienta tecnológica de vanguardia que nos permite administrar requerimientos regulatorios bajo los más altos estándares internacionales. A través de este ecosistema digital, garantizamos una supervisión en tiempo real, una trazabilidad absoluta de los procesos y una respuesta ágil ante las exigencias de los mercados globales más complejos.

Instrumento	Descripción y Alcance
<i>Written Supervisory Procedures (WSP)</i>	Manual formal que describe la supervisión de actividades y personal para garantizar el cumplimiento de leyes y políticas internas.
<i>Compliance Manual</i>	Marco normativo que define los lineamientos para asegurar el cumplimiento de leyes financieras, previniendo riesgos legales, operativos y reputacionales.
<i>Artificial Intelligence Use Policy</i>	Política diseñada para que el uso de inteligencia artificial preserve la confidencialidad del cliente y la integridad de las decisiones financieras.
<i>Training for New Associated Persons</i>	Programa de inducción que introduce a los nuevos colaboradores en el entorno regulatorio, el modelo de negocio y los estándares de conducta profesional.

Esta capacidad de supervisión automatizada garantiza que cada transacción y movimiento operativo ocurra dentro de los marcos legales internacionales más estrictos.

Ética, cumplimiento y transparencia



En nuestra organización, la sinergia entre Ética, Cumplimiento y Transparencia constituye el núcleo de nuestra conducta corporativa. La transparencia representa un valor fundamental, y a su vez se manifiesta como una guía de nuestras acciones en todas nuestras operaciones.

Guiados por principios éticos, orientamos nuestras decisiones hacia la integridad y el respeto.

Hemos ido más allá del compromiso verbal, implementando diversas iniciativas que promueven y vigilan activamente estos temas. Hemos desarrollado diversos instrumentos que nos sirve como una herramienta de difusión de nuestra cultura corporativa y representa una guía para nuestras acciones en todas las actividades que realizamos.

Cultura de ética e integridad

GRI 2-23, 2-24

Contamos con procesos y políticas encaminadas a mitigar y gestionar los impactos negativos derivados de posibles incumplimientos de la normativa aplicable, en pro de los derechos de nuestros clientes, colaboradores(as) y proveedores.

Para promover el conocimiento de la normativa externa y la autorregulación interna, estructuramos una estrategia que garantizan una cultura de integridad sólida y actualizada a través de la siguiente formación:

- **Ethical Challenges in AI and FinTech:** Análisis de los dilemas éticos derivados del uso de nuevas tecnologías e inteligencia artificial, asegurando que la innovación tecnológica siempre respete la privacidad y la equidad.
- **Ethical Business Practice & The SEC Marketing Rule:** Capacitación sobre las prácticas comerciales éticas bajo la normativa de la SEC, enfocada en la transparencia y veracidad de nuestras comunicaciones de marketing y publicidad.
- **Insider Trading & Market Manipulation:** Programa crítico para la prevención de delitos financieros, que instruye al personal sobre la detección y prohibición del uso de información privilegiada y cualquier táctica de manipulación de mercado.
- **Advance Ethical Decision Making:** Un curso avanzado diseñado para fortalecer el juicio profesional, proporcionando herramientas metodológicas para resolver dilemas complejos donde convergen intereses financieros y compromisos éticos.
- **Ethical Considerations for Client Communications:** Establece los lineamientos éticos para asegurar que toda interacción con el cliente sea clara, honesta y libre de ambigüedades, protegiendo siempre la confianza del inversionista.
- **Ethics in Crisis Management:** Formación enfocada en mantener los valores institucionales y la integridad operativa durante situaciones de crisis o alta volatilidad, garantizando decisiones responsables bajo presión.

Nuestra metodología asegura que el uso de tecnologías disruptivas y las comunicaciones globales cumplan con los estándares internacionales más exigentes

Capacitaciones en ética, cumplimiento y transparencia

Nuestra operación se fundamenta en estándares éticos estrictos. A través de un Manual de Código de Ética y Conducta, definimos los principios y políticas que guían el actuar profesional de todo el equipo, garantizando coherencia total con nuestra identidad corporativa.

Mecanismos de Difusión y Compromiso

Para garantizar una cultura de integridad implementamos los siguientes mecanismos:

- **Declaración Anual de Cumplimiento:** Todo el personal tiene la obligación de revisar y ratificar su adhesión al Código mediante una firma formal. Este proceso asegura que el 100% de la organización comprenda y acepte los estándares éticos y las políticas internas vigentes.
- **Capacitación Basada en Escenarios:** Más allá de la teoría, impartimos cursos anuales de "Mejores Prácticas". Estos módulos utilizan el análisis de casos reales y lineamientos operativos para aterrizar las políticas de la empresa en situaciones del día a día.

Educación Continua y Exigencia Regulatoria

Nuestra estrategia de formación responde a valores internos y a un riguroso cumplimiento de los marcos legales internacionales:

- **Estándares Geográficos:** En nuestras sedes de Estados Unidos y España, cumplimos estrictamente con las horas de capacitación obligatoria exigidas por los reguladores locales.
- **Especialización por Perfil:** Los programas formativos se personalizan según el rol y las responsabilidades de cada puesto, garantizando que el personal en áreas críticas cuente con el conocimiento técnico y normativo más actualizado en sus respectivos rubros.

Fortalezas del Modelo de Integridad

El modelo de formación de Alterna transforma el cumplimiento normativo en una ventaja competitiva, mitigando riesgos operativos y fortaleciendo la confianza de nuestros clientes y proveedores a nivel global.

El 100% de los colaboradores, son capacitados en temas de ética, transparencia y cumplimiento

Distribución de horas de capacitación

Anualmente los colaboradores en Estados Unidos y España están obligados por regulación a tener cierto número de horas de capacitación en diferentes rubros, dependiendo el perfil y responsabilidades de cada puesto.



Colaboradores capacitados en Código de Conducta y Ética

Categoría	2025
Número de participantes	56
Número de horas de capacitación	84

Alcanzamos un promedio de 1.5 horas de formación especializada por colaborador, asegurando que cada miembro de la organización esté alineado con los estándares internacionales de cumplimiento y ética profesional.

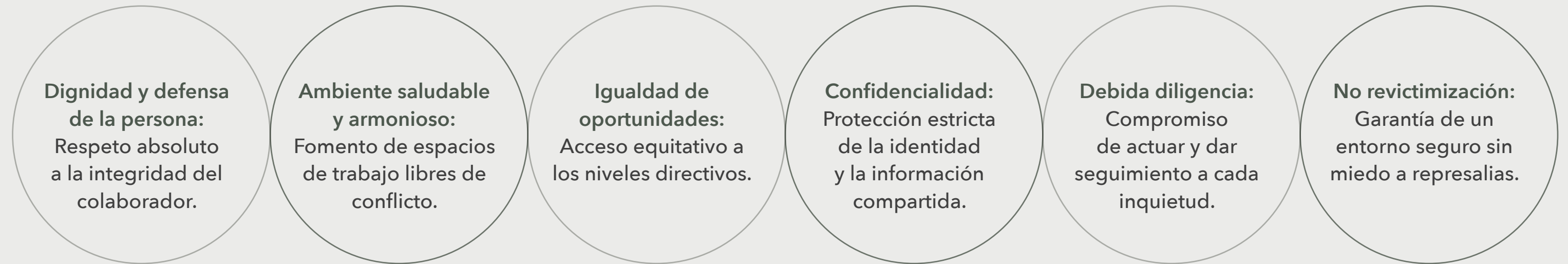
Sistemas de denuncias

GRI 2-25, 205-3, 2-26

Entendemos que un sistema de comunicación eficaz es un componente vital para la ética y el cumplimiento. La implementación de canales accesibles juega un papel crucial en la consolidación de una cultura de transparencia, responsabilidad y mejora continua.

En 2025 no existió ningún incumplimiento normativo relacionado con temas de ética y transparencia.

Nuestros protocolos de escucha y reporte se rigen bajo 6 principios rectores:



Nuestro Canal: Alterna Open Door

GRI 2-25, 2-26

La Open Door Policy de Alterna es una práctica de liderazgo horizontal que permite a los colaboradores(as) comunicarse con sus líderes y la alta dirección. Este mecanismo facilita el planteamiento de ideas, preocupaciones y el reporte de situaciones críticas, eliminando filtros jerárquicos y promoviendo una comunicación directa en todos los niveles de la organización.

Nuestra Política de Puertas Abiertas elimina el miedo al silencio. Al reducir las distancias jerárquicas, fortalecemos la confianza y permitimos que cualquier comportamiento contrario a nuestros principios éticos sea detectado y corregido de manera oportuna.

¿Cómo funciona nuestro proceso de escucha activa?

Etapas	Acción	Descripción
Paso 1	Comunicación Directa y Abierta	El colaborador tiene la libertad de iniciar un diálogo con sus jefes inmediatos o directivos. En este espacio se fomenta que las personas hagan preguntas, den retroalimentación y expresen inquietudes laborales de manera espontánea.
Paso 2	Reporte y Propuesta de Mejora	Durante el encuentro, se facilita el reporte de problemas y la propuesta de soluciones. El líder actúa como un facilitador, asegurando que la información fluya hacia las áreas pertinentes para mitigar riesgos o implementar mejoras operativas.
Paso 3	Seguimiento y Resolución sin Represalias	Se establece un compromiso de respuesta y acompañamiento. Este proceso garantiza que el colaborador sea escuchado en un entorno de seguridad psicológica, validando que su participación es fundamental para la cultura de integridad de la empresa.

Cumplimiento normativo

SASB FN-AC-510a.1, FN-IB-510a.1, FN-CB-510a.1

En 2025, no se registraron casos de incumplimiento significativos de la legislación y la normativa ni pérdidas monetarias derivadas de procedimientos judiciales relacionados con fraudes, uso de información privilegiada, antimonopolio, competencia desleal, manipulación del mercado, mala praxis u otras leyes y regulaciones de la industria financiera.

Digitalización



Transformación digital

Durante el periodo reportado, Alterna impulsó diversas iniciativas orientadas a fortalecer la experiencia del cliente y mejorar la eficiencia operativa, en línea con su estrategia de transformación digital y excelencia en el servicio.

En Estados Unidos, se implementó la personalización de la aplicación móvil de Alterna, con el objetivo de ofrecer una plataforma más amigable, clara e intuitiva. Esta actualización permite a los clientes consultar su información y realizar operaciones de manera directa, mejorando la accesibilidad, la transparencia y la experiencia digital en general.

De manera complementaria, se reforzaron los sistemas internos de información y gestión de clientes, lo que permite contar con datos más precisos, oportunos y estructurados. Estas mejoras fortalecen la capacidad de brindar un servicio más ágil y personalizado, al tiempo que aseguran una documentación integral de las interacciones, solicitudes y operaciones realizadas por los clientes, elevando los estándares de control, trazabilidad y gestión de la información.

Asimismo, se llevaron a cabo actualizaciones en los sitios web institucionales, optimizando su funcionalidad, contenido y experiencia de usuario, con el fin de facilitar el acceso a la información y mejorar la interacción digital con los distintos grupos de interés.

En España, se encuentra en desarrollo una aplicación móvil que permitirá a los clientes acceder de manera consolidada y oportuna a su información financiera. Este proyecto busca homologar la experiencia digital con los estándares implementados en Estados Unidos, reforzando la estrategia global de transformación tecnológica del grupo.

Seguridad y privacidad de la información

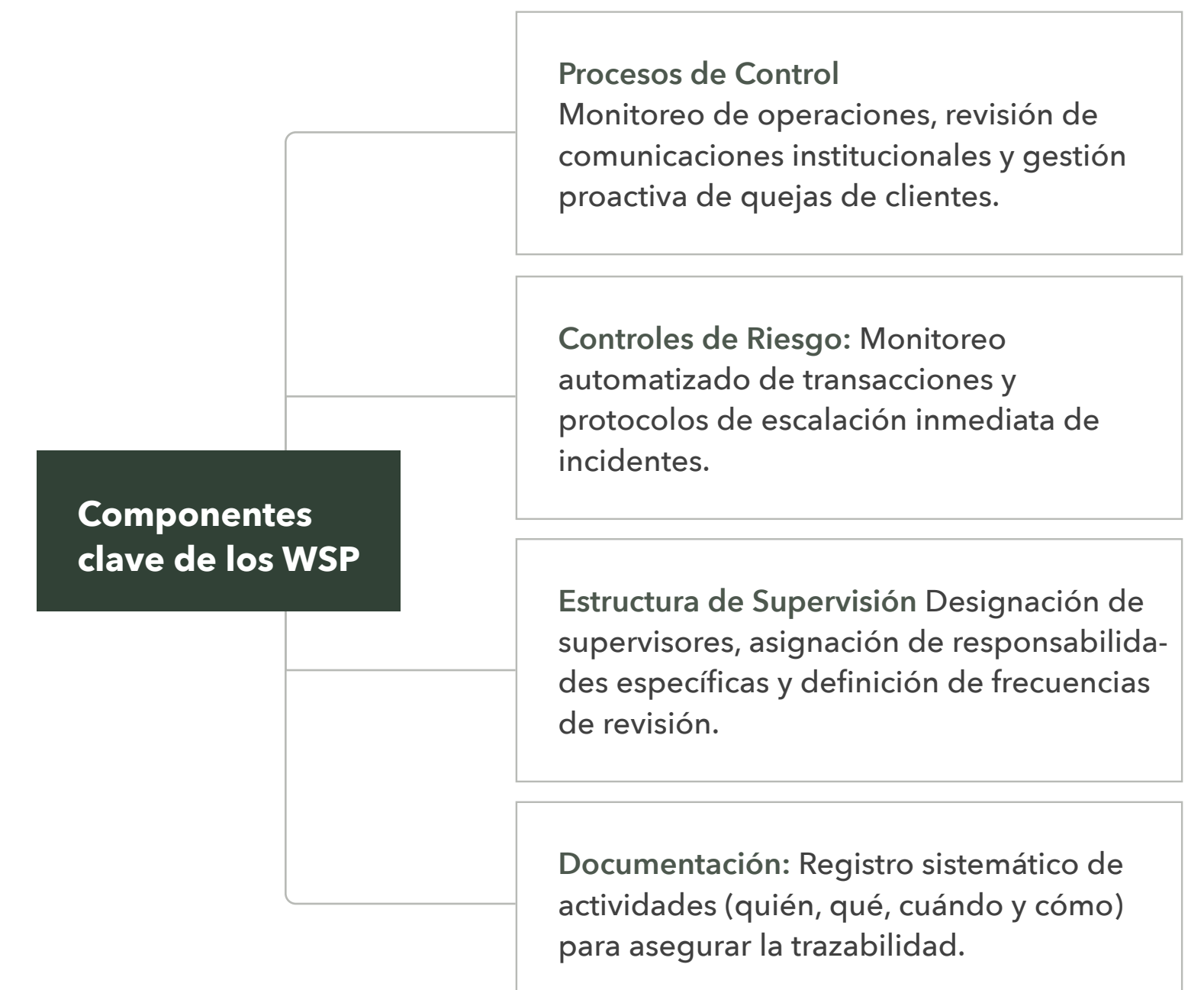
GRI 418-1, SASB FN-CB-230a.1

La protección de los datos y la infraestructura tecnológica es una prioridad estratégica. Gestionamos la seguridad de la información a través de un marco de gobernanza que combina políticas estrictas, supervisión continua y una cultura de prevención activa.

Marco Normativo: *Written Supervisory Procedures (WSP)*

Nuestras operaciones se rigen por los *Written Supervisory Procedures (WSP)*, el manual formal de cumplimiento que establece los lineamientos para la supervisión de actividades y del personal. Los objetivos centrales de este marco son:

- **Prevención y Detección:** Evitar violaciones regulatorias y detectar conductas indebidas de manera oportuna.
- **Responsabilidad:** Definir con claridad los controles y las responsabilidades de supervisión.
- **Transparencia:** Demostrar el cumplimiento normativo ante los organismos reguladores mediante evidencia auditable.



Gestión Operativa y Control de Riesgos (MCO)

Para asegurar la continuidad del negocio y la integridad de los sistemas, utilizamos herramientas avanzadas de gobierno operativo:

- **Business Operations and IT Systems Matrix:** Una matriz que vincula los procesos críticos de negocio con los sistemas tecnológicos que los soportan. Esto garantiza el control, la eficiencia y la trazabilidad de cada interacción que impacta al cliente.
- **IT Controls and Risk Scorecard:** Un sistema de puntuación que mide y comunica el nivel de riesgo tecnológico. Esta herramienta es fundamental para nuestro programa de Gobierno, Riesgo y Cumplimiento (GRC), permitiéndonos tomar decisiones basadas en datos.

Cultura de Ciberseguridad y Capacitación

La seguridad de la información es una responsabilidad compartida. Por ello, todo nuestro personal participa en programas de formación continua para enfrentar amenazas emergentes:

- **Gestión de Amenazas Modernas:** Capacitación específica sobre fraudes e intentos de estafa potenciados por Inteligencia Artificial (*AI Scams*).
- **Simulación y Gamificación:** Implementación de herramientas como *Spot the Phish Game: Reloaded*, un entorno de simulación que entrena a los colaboradores para identificar y reportar ataques de phishing de manera efectiva.

Nuestros protocolos no son estáticos; se entregan por escrito y se actualizan de forma permanente ante cambios en la legislación o en el modelo de negocio.

Estamos sujetos a inspecciones internas periódicas para validar la eficacia de cada control implementado.

Atracción de clientes(as)

Centramos nuestra estrategia en el empoderamiento del cliente a través del conocimiento y la exclusividad. Atraemos y fidelizamos a nuestros usuarios mediante un ecosistema integral que combina soluciones financieras, educación de alto nivel, eventos de *networking* y herramientas de análisis en tiempo real.

Educación Financiera y Contenido Especializado

Entendemos que un cliente informado toma mejores decisiones. Por ello, hemos consolidado una plataforma de transferencia de conocimiento que incluye:



Webinars de Alta Especialización:

Sesiones directas con estrategas, economistas y fiscalistas que proporcionan una visión clara sobre el panorama macroeconómico y legal.



Blogs de Inteligencia Financiera:

Generación constante de contenido editorial que traduce la complejidad de los mercados en información accionable para nuestros colaboradores y clientes.



Reportes Diarios de Mercados:

Entrega puntual de análisis de coyuntura, permitiendo a nuestros clientes estar a la vanguardia de los movimientos globales cada día.

Experiencia del Cliente y Lifestyle

Fomentamos el relacionamiento más allá de las plataformas digitales, creando espacios de conexión personal y profesional:

- **Roadshows y Eventos de Mercado:** Encuentros presenciales que permiten profundizar en las estrategias de inversión y fortalecer los vínculos de confianza.
- **Experiencias Lifestyle:** Participamos en el entorno de nuestros clientes mediante eventos exclusivos de alto perfil (como *Artweek* y torneos de *Golf*), integrando la gestión patrimonial con sus intereses y estilo de vida.

Crecimiento Estratégico y Alianzas

Nuestra expansión se basa en la confianza depositada por nuestra comunidad y en la solidez de nuestras redes comerciales:

- **Programas de Recomendaciones y Referidos Externos:** Incentivamos un ecosistema de crecimiento orgánico donde la satisfacción de nuestros clientes y aliados se traduce en nuevas oportunidades de negocio.
- **Alianzas Comerciales Estratégicas:** Colaboramos con instituciones y socios clave para ampliar nuestra oferta de valor, garantizando que el cliente de Alterna acceda a beneficios y soluciones de carácter global.

Mediante esta estrategia integral, Alterna gestiona activos y construye un entorno de asesoría continua con experiencias exclusivas. Esto permite a los clientes navegar los mercados financieros con herramientas sólidas y un acompañamiento personalizado de alto nivel.

Nuestra Gente

Gente Alterna

GRI 2-7

Cifras e iniciativas relevantes

- 30% mujeres y 70% de hombres en nuestra plantilla
- 8 nuevas contrataciones
- Fomentamos una cultura de apertura y diálogo, donde se brinda espacio para expresar inquietudes y resolver conflictos de manera constructiva.

Reconocemos que nuestros colaboradores(as) son los cimientos sólidos sobre los cuales construimos nuestra identidad corporativa. Son parte esencial de lo que somos.

A través de su dedicación, talento y compromiso, creamos valor significativo, alcanzamos horizontes más amplios y nos acercamos hacia el logro de nuestras metas.

La fuerza de Alterna radica en la pasión y el esfuerzo de nuestros colaboradores(as). Ellos representan nuestros valores, siendo los embajadores de una cultura que impulsa la excelencia y la responsabilidad.

Somos autoexigentes, autodirigidos(as), buscamos el desarrollo propio (personal y profesional). Demostramos energía y entusiasmo a nuestro alrededor.

Atracción y retención de talento

La permanencia del talento en Alterna es un factor determinante para la estabilidad, la productividad y el crecimiento de la organización. Esta estrategia optimiza los costos operativos, fortalece la cultura organizacional y eleva los estándares de calidad en el trabajo.

Para alcanzar estos objetivos, implementamos un ecosistema de desarrollo profesional basado en los siguientes ejes estratégicos:

Crecimiento y Movilidad Profesional	Composición y sentido de pertenencia	Autonomía y formación especializada	Cultura de Comunicación abierta
-------------------------------------	--------------------------------------	-------------------------------------	---------------------------------

Crecimiento y Movilidad Profesional

Facilitamos la evolución de los colaboradores a través de trayectorias de carrera dinámicas:

- **Planes de Carrera Interculturales:** Definimos rutas de crecimiento claras que integran la diversidad y las mejores prácticas de nuestras distintas sedes.
- **Proyección Internacional:** Ofrecemos oportunidades de reubicación global e invitaciones a eventos exclusivos en Houston y Madrid, fortaleciendo la red interna de contactos.
- **Participación en Proyectos Estratégicos:** Involucramos al talento en iniciativas clave de la compañía, permitiéndoles influir en la toma de decisiones y el futuro del negocio.
- **Inmersión en Mercados:** Realizamos visitas anuales para que el personal conozca directamente los productos y dinámicas de otros mercados financieros.

Compensación y Sentido de Pertenencia

Alineamos el desempeño individual con el éxito de la firma:

- **Compensación Variable de Largo Plazo:** Implementamos esquemas de incentivos diseñados para premiar la consistencia y la generación de valor en el tiempo.
- **Esquemas de Participación en Ingresos (Revenue Sharing):** Fomentamos una cultura de socios donde el colaborador participa directamente de los ingresos generados.
- **Planes de Acciones Alterna:** Otorgamos participación accionaria para reforzar el sentido de propiedad y compromiso institucional.

Autonomía y Formación Especializada

Invertimos en la capacidad técnica y en la libertad de gestión del personal:

- **Libertad en la Gestión de Clientes:** Empoderamos a nuestros profesionales otorgándoles autonomía para manejar y fortalecer la relación con sus clientes.
- **Certificaciones y Educación Continua:** Facilitamos el acceso a acreditaciones internas y externas para elevar las capacidades técnicas del equipo de acuerdo con los estándares de la industria.

Cultura de Comunicación Abierta

Promovemos un entorno de trabajo basado en la transparencia y la alineación estratégica:

- **Kick Off Anual:** Evento institucional dedicado a comunicar la visión y metas estratégicas del periodo.
- **Open Door Policy:** Consolidamos una cultura de retroalimentación bidireccional, permitiendo un diálogo fluido entre todos los niveles de la organización.

Esta estructura de movilidad global, incentivos de propiedad y capacitación técnica permite a Alterna mantener un equipo de alto rendimiento y asegurar la continuidad operativa para nuestros inversionistas.

Plantilla

GRI 2-7, 405-1, SASB FN-IB-330a.1, FN-AC-330a.1

Reconocemos que cada colaborador posee conocimientos, habilidades y perspectivas únicas que pueden contribuir de manera significativa al crecimiento y la innovación de Alterna. Fomentamos un ambiente inclusivo donde promovemos la participación de todos, sin importar su posición jerárquica, departamento o antigüedad. Todos nuestros colaboradores(as) son fijos y a tiempo completo.

Al cierre de 2025 contamos con una plantilla de 60 colaboradores

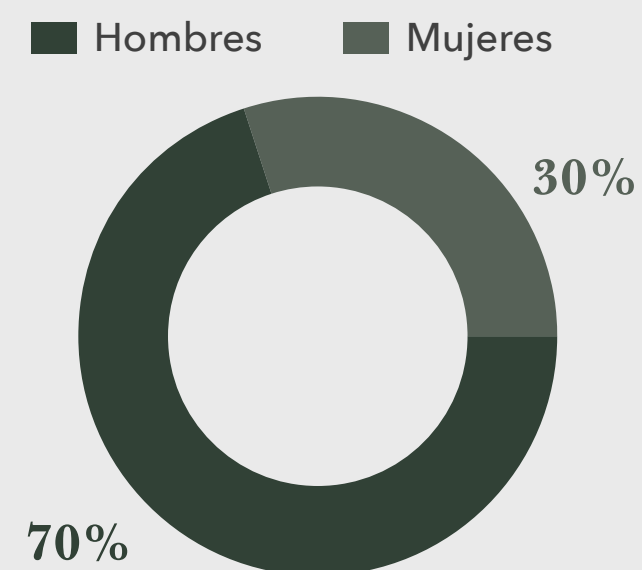
Colaboradores(as) por género

2025		
Categoría	Mujeres	Hombres
Número de colaboradores(as)	18	42

Reconocemos la importancia de garantizar condiciones laborales equitativas, iguales e inclusivas. En la actualidad, la plantilla de Alterna se compone de un 70% de hombres y un 30% de mujeres.

Es importante destacar que esta distribución no es el resultado de una distinción de género o edad en nuestros procesos de atracción de talento; por el contrario, nuestras políticas de contratación se basan estrictamente en las competencias, el mérito y el perfil profesional, sin sesgos ni discriminación.

Distribución de la plantilla por género



Plantilla por edad



Antigüedad del personal



No obstante, somos conscientes de que existe un camino por recorrer en materia de representación. Reconocemos este panorama como una oportunidad para fortalecer nuestras estrategias de inclusión y reafirmamos nuestro compromiso de seguir trabajando para cerrar las brechas de género dentro del sector financiero, promoviendo un entorno cada vez más diverso y equilibrado.

Contrataciones

Nuestros procesos de contratación se fundamentan en el respeto y la objetividad. Aunque operamos bajo manuales técnicos de atracción de talento y movimientos internos, la equidad es un principio implícito en cada etapa de selección. Nos aseguramos de que cada candidato sea evaluado estrictamente por su capacidad y potencial, garantizando un entorno inclusivo donde la diversidad de género, origen o condición personal no representa una barrera, sino una base para el éxito colectivo.



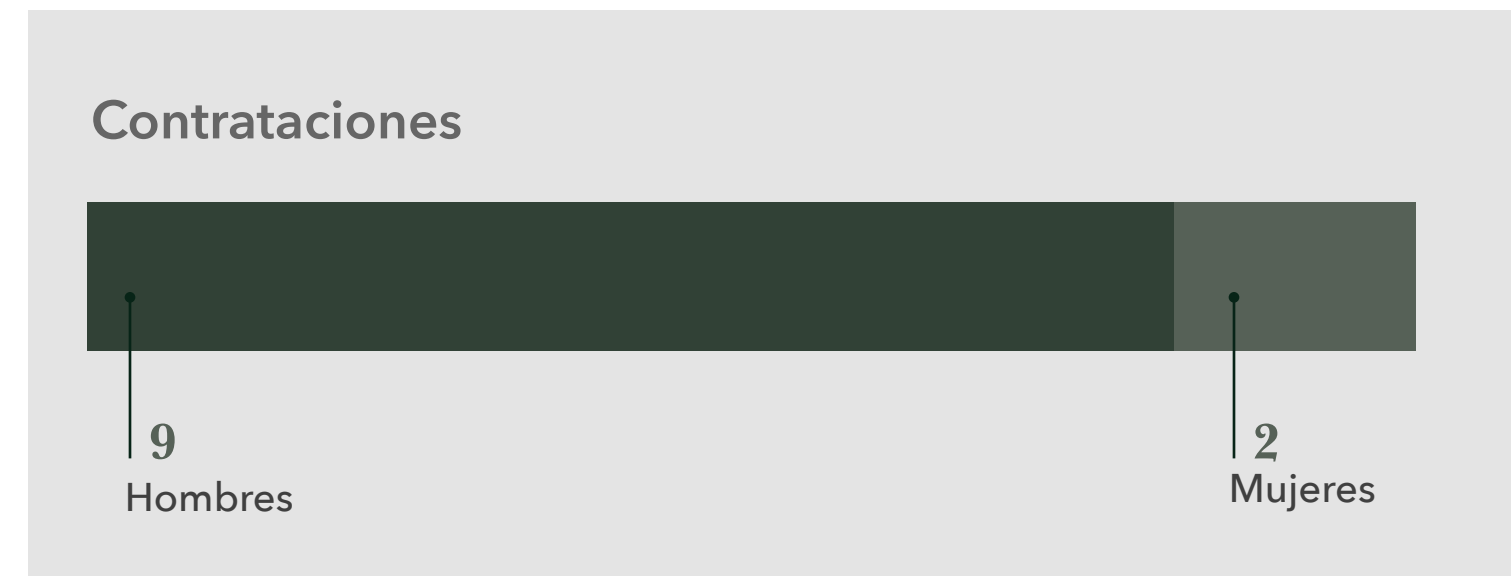
Al cierre de 2025 realizamos un total acumulado de 8 nuevas contrataciones

Bajas y rotación

GRI 401-1

De manera interna, reconocemos que las transiciones laborales pueden ser desafiantes, ya sea debido a bajas inducidas o cambios en la rotación de personal. En este contexto, nos comprometemos a brindar un acompañamiento integral a nuestros antiguos colaboradores(as), con el objetivo de apoyarlos en la identificación de nuevas oportunidades laborales y facilitar su proceso de transición.

Nos preocupamos por el bienestar y el éxito continuo de nuestros colaboradores(as), incluso después de su tiempo en la organización. A través de estas iniciativas, buscamos brindar apoyo tangible en la transición laboral y contribuir al desarrollo a largo plazo de cada individuo en su trayectoria profesional.



Bajas y rotación por género

Categoría	2025		Total, por tipo de baja	% de Rotación
	Mujeres	Hombres		
Bajas inducidas	1	1	2	3%
Bajas voluntarias	1	8	9	14%

Ratio entre el salario básico y la remuneración de mujeres y de hombres

GRI 405-2

Mantenemos el compromiso de garantizar la equidad en sueldos y prestaciones, asegurando que la compensación se base en la responsabilidad del cargo y el desempeño profesional.

Respecto al indicador ratio entre el salario básico y la remuneración de mujeres y hombres, actualmente nos encontramos en un proceso de consolidación y análisis de datos. Estamos trabajando de manera exhaustiva en la recopilación de esta información para reportarla con total precisión en el corto plazo.

Reconocemos que, aunque nuestras políticas de contratación son neutrales, existe una oportunidad de mejora para reducir las brechas salariales que pudieran presentarse en cargos similares. Seguiremos impulsando acciones correctivas y programas de monitoreo para asegurar que el principio de *igual remuneración por trabajo de igual valor* se cumpla en todos los niveles de la organización.

Bienestar de nuestros colaboradores(as)

Establecemos relaciones de respeto, nos manejamos con autenticidad, profesionalismo e integridad. Generamos flujos de comunicación multidisciplinarios, diversos e interáreas, alineando esfuerzos para el logro de objetivos de la organización. Es importante para nosotros promover un clima para hablar con apertura y franqueza.

Buscamos implementar acciones encaminadas a identificar, prevenir y mitigar los riesgos psicosociales en el entorno laboral. Desde la promoción del equilibrio entre vida personal y profesional hasta la capacitación en habilidades de comunicación y manejo del estrés, buscamos garantizar el bienestar integral de nuestros colaboradores.

Fomentamos una cultura de apertura y diálogo, donde se brinda espacio para expresar inquietudes y resolver conflictos de manera constructiva.

Diversidad y gestión de talento

GRI 404-1, 404-2, 405-1, SASB FN-IB-330a.1, FN-AC-330a.1



El talento y la diversidad de perspectivas de nuestros colaboradores son los motores que nos permiten innovar y generar un impacto positivo en el mercado. Valoramos la experiencia y las ideas de cada integrante de la organización, promoviendo espacios donde la dedicación y el esfuerzo sean los pilares para alcanzar logros compartidos.

Reconocemos que el desarrollo profesional permite potenciar las habilidades y competencias de nuestro equipo. Por ello, impulsamos la gestión del talento a través de programas de formación y aprendizaje continuo que acompañan al colaborador desde su ingreso y durante toda su trayectoria. Este enfoque nos permite contar con profesionales más efectivos y preparados para los retos de la industria financiera.

Actualmente, nos encontramos trabajando en la formalización de instrumentos, estrategias y dinámicas en materia de diversidad y gestión de carrera. Tenemos el compromiso de implementar marcos de reporte detallados en los próximos años, lo que nos permitirá monitorear con mayor precisión nuestra evolución en estos temas y garantizar un entorno de trabajo cada vez más inclusivo, equitativo y orientado al crecimiento integral de todo nuestro personal.

Capacitación y desarrollo

GRI 404-1

Durante 2025, nuestro programa de capacitación se centró en fortalecer las habilidades, conocimientos y competencias críticas de todos nuestros colaboradores(as). Este esquema de formación garantiza que el equipo cumpla con sus roles y responsabilidades mientras aumenta su especialización para entregar un servicio de excelencia y confianza a nuestros clientes.

Nuestra estrategia de capacitación se articula a través del eje de **Formación Regulatoria y Licenciamiento (Regulatory & Compliance)**, el cual asegura que el personal cuente con las credenciales necesarias para operar bajo los más altos estándares legales y técnicos de la industria financiera:

- **Certificaciones FINRA (S7 & S24):** Aseguramos que nuestros *Securities Representatives* e *Investment Advisors* mantengan sus licencias vigentes mediante el registro anual en el sitio web de Quest. La Serie 7 habilita la representación de valores, mientras que la Serie 24 garantiza la supervisión idónea de las actividades del broker-dealer.
- **Compliance Meeting Anual:** Encuentro obligatorio para todo el personal donde se alinean las metas de la organización con los marcos normativos vigentes.
- **Capacitación AML (Anti-Money Laundering):** Entrenamiento anual para todo el equipo enfocado en la prevención, detección y reporte de actividades vinculadas al lavado de activos.
- **FINRA: Continued Education (CE):** Programa de formación continua que aborda desafíos críticos y actuales, incluyendo:
 - **Disrupting the Cycle of Financial Fraud:** tendencias de estafas para proteger los activos de los clientes.
 - **Reg BI (Regulation Best Interest):** Protocolos para preparar recomendaciones que prioricen siempre el interés del cliente retail.

- **Residential Supervisory Location:** Normativas para la supervisión efectiva en entornos de trabajo remoto.
- **Communications & IPOs:** Protocolos éticos de comunicación ante la salida de representantes registrados y durante procesos de Oferta Pública Inicial (IPO).
- **Order Types & Quotations:** Selección técnica y ética de tipos de órdenes de mercado.

El 100% de nuestros colaboradores ha tomado la Formación Regulatoria y Licenciamiento.

Fortalecimiento de la Resiliencia Operativa y Cumplimiento

Complementando nuestro programa de formación, en Alterna priorizamos la capacitación en Riesgo Operacional y Control Interno, así como en la Prevención de Lavado de Dinero (AML), pilares fundamentales para la integridad de nuestra infraestructura financiera.

El enfoque en Riesgo Operacional capacita a nuestro equipo para identificar, evaluar y mitigar posibles fallas en los procesos, sistemas o errores humanos, asegurando la continuidad del negocio y la protección de los activos bajo nuestra custodia.

Por su parte, la formación continua en Prevención de Lavado de Dinero garantiza que cada colaborador actúe como una barrera activa contra el uso de recursos de procedencia ilícita, cumpliendo rigurosamente con los estándares internacionales y locales.

2025			
Curso	Promedio de horas de capacitación	Número de participantes	Número de Horas de Capacitación
Riesgo Operacional y Control Interno	8	44	352
Prevención de Lavado de Dinero	10	44	440

Para Alterna, la relevancia de estas temáticas es absoluta: protegen nuestra reputación y viabilidad ante los reguladores, al tiempo que consolidan un entorno de inversión seguro y transparente, reafirmando nuestro compromiso de ofrecer la máxima confianza y estabilidad a nuestros clientes.

Desarrollo de nuestros colaboradores(as)

GRI 404-2

El desarrollo de nuestros colaboradores trasciende el cumplimiento normativo. Implementamos programas diseñados para fortalecer el perfil profesional de nuestro equipo, facilitando su evolución continua y asegurando su adaptabilidad ante los cambios del sector financiero global.

Fortalecimiento de Competencias y Gestión del Talento

Nuestras iniciativas de desarrollo se centran en dos pilares estratégicos:

- **Programas de Mejora de Habilidades:** Más allá de la capacitación técnica inicial, promovemos la especialización a través de la financiación de certificaciones externas y el acceso a plataformas de Educación Continua. Estos programas permiten que los colaboradores adquieran competencias de vanguardia en áreas como el análisis financiero avanzado, nuevas tecnologías y liderazgo intercultural.
- **Mentoría y Liderazgo:** Fomentamos el aprendizaje colaborativo mediante la exposición de nuestros talentos a proyectos estratégicos bajo la guía de la alta dirección. Este intercambio de conocimientos permite una transferencia de capacidades crítica para la sucesión interna y el crecimiento orgánico de la firma.

Gestión de Transición y Empleabilidad

Reconocemos que el crecimiento integral implica preparar a los colaboradores para las distintas etapas de su vida profesional. Por ello:

- Promovemos un enfoque de movilidad interna (ascensos y cambios laterales), que permite a los colaboradores rediseñar sus trayectorias profesionales sin salir de la organización.
- Nuestra estructura de planes de carrera interculturales fomenta que el personal adquiera una visión global del negocio, incrementando su valor profesional y su capacidad de desempeñarse en múltiples mercados internacionales (EE. UU., España y México).

Estamos trabajando en la estructuración de métricas específicas para cuantificar el impacto de estos programas en la empleabilidad a largo plazo.

Evaluación de desempeño y mapeo de talentos

GRI 404-3

El crecimiento de nuestro capital humano se basa en un modelo de acompañamiento constante y retroalimentación constructiva. Entendemos la evaluación de desempeño como una herramienta dinámica de desarrollo profesional que se sustenta en los siguientes pilares:



Metodología de Evaluación y Medición

Para garantizar la objetividad y el crecimiento integral, implementamos procesos de evaluación robustos

Evaluaciones Semestrales por Objetivos (KPIs)	Modelos de Evaluación 90° / 180° / 360°	Evaluaciones por Competencias
Medimos el desempeño con base en indicadores clave de rendimiento, alineando las metas individuales con el éxito estratégico de la firma.	Aplicamos diversas capas de evaluación que incluyen la perspectiva del líder, de los pares y, en niveles avanzados, una visión integral de 360 grados para un mapeo de talento profundo.	Analizamos las habilidades técnicas y humanas para diseñar Planes de Desarrollo personalizados que cierren brechas de conocimiento y potencien el liderazgo.

Retroalimentación Continua y Coaching

Cada colaborador cuenta con el acompañamiento directo de su líder, quien actúa como *coach* para guiar su evolución mediante

Sesiones One-on-One y Feedback Continuo	Retroalimentación Bidireccional
Realizamos reuniones periódicas donde se detectan áreas de oportunidad en tiempo real, evitando esperar a los ciclos anuales para corregir rumbos o reconocer logros.	Fomentamos un diálogo abierto que permite al colaborador alinear sus expectativas personales con las metas de la organización, optimizando su desempeño diario.

Colaboración Interdisciplinaria y Aprendizaje Transversal

Promovemos un entorno donde la diversidad de perfiles es nuestra mayor fortaleza

Grupos Interdisciplinarios	Aprendizaje entre Áreas
La integración de equipos con diversos perfiles profesionales facilita la creación de soluciones con visiones complementarias.	Esta estructura permite que el talento aprenda de diferentes divisiones, rompiendo silos operativos y enriqueciendo el conocimiento técnico a través de la exposición a proyectos transversales.

Trabajamos en la estandarización de estas herramientas para consolidar un sistema de reporte formal que nos permita medir el alcance de estos procesos en el 100% de nuestra plantilla.

Clima Laboral y entorno colaborativo

Mantenemos un clima laboral basado en la colaboración y la cercanía, donde el liderazgo accesible es una pieza de nuestra identidad. Gracias a nuestra estructura organizacional, fomentamos una comunicación directa entre los distintos niveles jerárquicos, lo que nos permite una toma de decisiones ágil y una resolución eficiente de las situaciones operativas diarias.

Nuestra Cultura de Trabajo

Nuestra cultura organizacional está enfocada en la flexibilidad, la adaptabilidad al cambio y la responsabilidad compartida. Los pilares que sostienen nuestro entorno son:

- **Impacto y Sentido de Pertenencia:** Promovemos un ambiente de respeto donde el trabajo en equipo es esencial. Nuestros colaboradores cuentan con una visibilidad clara del impacto de su labor en los resultados del negocio, lo que fortalece su compromiso y sentido de pertenencia.
- **Liderazgo de Proximidad:** Los líderes mantienen un contacto frecuente con sus equipos, fomentando una cultura de retroalimentación directa y constante que permite el ajuste inmediato y el crecimiento conjunto.

Evolución y Mejora Continua

Como parte de nuestra visión de crecimiento, reconocemos y trabajamos activamente en áreas de oportunidad estratégicas. Conforme la organización se expande, nuestro enfoque está centrado en:

- **Formalización de procesos** para acompañar la escala del negocio.
- **Fortalecimiento de los planes de desarrollo profesional**, asegurando rutas de crecimiento claras para todo el talento.
- **Estandarización de las prácticas de comunicación interna**, garantizando que la agilidad que nos caracteriza se mantenga sólida en todas nuestras sedes.

El clima laboral en Alterna se percibe como estable, con un alto nivel de compromiso por parte del equipo y una rotación de personal controlada, lo que refleja la solidez de nuestra propuesta de valor como empleador.

Sistema de gestión en seguridad y salud ocupacional

GRI 403-1, 403-5, 403-9

El bienestar de nuestros colaboradores es una prioridad fundamental. Trabajamos constantemente para garantizar un ambiente laboral saludable y seguro a través de una sólida cultura de prevención, educación y capacitación técnica. Nuestro compromiso es asegurar condiciones óptimas de seguridad para todo el personal, sin distinción, minimizando riesgos y promoviendo una respuesta eficaz ante cualquier emergencia.

Adaptamos nuestros sistemas de gestión a las normativas locales de cada región donde operamos, garantizando estándares de excelencia global.

México

Nuestra sede en la Ciudad de México cumple estrictamente con el Protocolo de Protección Civil, preparando al personal para salvaguardar su integridad ante fenómenos naturales o accidentes:

- **Capacitación Especializada:** El equipo recibe formación en conceptos básicos de normativa vigente, identificación de riesgos (internos y externos) y análisis de vulnerabilidades.
- **Medidas Preventivas:** Contamos con señalética clara, rutas de evacuación estratégicas y capacitación en el uso correcto de equipos de emergencia.
- **Cultura de Simulacros:** Participamos activamente en los ejercicios de prevención nacionales, incluyendo el Simulacro Nacional del 19 de septiembre y el Simulacro de Primavera, asegurando que todo el personal conozca los tiempos y protocolos de reacción.

Estados Unidos (USA)

Operamos bajo un robusto *Emergency Action Plan* alineado con los estándares de *la National Fire Protection Association (NFPA)*, enfocándonos en la infraestructura de seguridad avanzada:

- **Sistemas de Protección Pasiva:** Instalaciones equipadas con rociadores automáticos, salidas de emergencia iluminadas y botones de alarma (*pull stations*).
- **Comunicación de Emergencia:** Disponemos de sistemas de comunicación masiva (altavoces y mensajes automáticos) para una coordinación inmediata.
- **Inclusión:** Garantizamos accesos adaptados para personas con discapacidad, asegurando que los planes de evacuación sean universales.

España

Nuestras operaciones en España se rigen por la **Ley de Prevención de Riesgos Laborales (LPRL)** y la normativa de la Unión Europea, asegurando un entorno de trabajo protegido:

- **Evaluación de Riesgos:** Realizamos auditorías periódicas para identificar y mitigar riesgos específicos del entorno de oficina y servicios financieros.
- **Vigilancia de la Salud:** Ofrecemos servicios de seguimiento de la salud y ergonomía para prevenir enfermedades profesionales y promover el bienestar físico.
- **Formación en Seguridad:** Garantizamos que cada colaborador conozca sus derechos y obligaciones en materia de seguridad, cumpliendo con los planes de emergencia y evacuación establecidos para las instalaciones.

Mantenemos un registro y monitoreo constante de incidentes para asegurar un entorno de cero lesiones. Al fomentar una cultura donde la prevención es responsabilidad de todos, cumplimos con la ley y fortalecemos la confianza y estabilidad de nuestro capital humano en cada una de sus jornadas laborales.

Como resultado de nuestra sólida cultura de prevención y la implementación de nuestros protocolos, durante el ejercicio 2025, Alterna mantuvo un registro de cero incidentes y riesgos laborales.

Mujeres en el sector

En **Alterna**, la participación de las mujeres en posiciones estratégicas no es una métrica de cumplimiento, sino un factor de diferenciación competitiva.

“Mi enfoque como Directora es claro: **en Alterna, el talento es el único filtro.** No se trata de género, se trata de capacidad de ejecución y de quién entrega los mejores resultados para nuestros clientes. La igualdad de oportunidades en este sector significa que las reglas del juego son las mismas para todos; aquí, las mujeres ocupamos posiciones estratégicas porque hemos demostrado el rigor y la visión necesarios para manejar activos de alto nivel. **Mi compromiso es mantener una organización donde el crecimiento profesional sea la consecuencia directa de la excelencia, sin sesgos de ninguna clase.**”

— **FERNANDA ROMO**



Desarrollo de carrera mujeres

Para 2026, nuestro compromiso se traduce en una hoja de ruta integral que busca transversalizar la perspectiva de género en toda nuestra estrategia corporativa. Esta visión se sustenta en una cultura de no discriminación y se materializará a través de los siguientes ejes de acción:

- **Empoderamiento y Formación:** Impulsaremos programas de acompañamiento y mentoría diseñados para fortalecer las habilidades de liderazgo y competencias profesionales de nuestras colaboradoras.
- **Gobernanza y Liderazgo:** Trabajaremos activamente para incrementar la representación femenina en posiciones de mandos medios y niveles directivos, asegurando una toma de decisiones más diversa y equitativa.
- **Diversidad Institucional:** Reforzaremos la presencia de talento femenino en todas las áreas de la plantilla, eliminando sesgos y promoviendo un entorno inclusivo.

Este plan de trabajo integral busca cumplir con estándares de equidad y convertir la diversidad en un pilar competitivo que enriquezca nuestra cultura y la calidad del servicio que ofrecemos.

Igualdad laboral y no discriminación

GRI 406-1

La dignidad de las personas y la igualdad de oportunidades son principios innegociables. Nos comprometemos a mantener un entorno de trabajo libre de cualquier forma de discriminación, ya sea por origen étnico, género, edad, discapacidad, orientación sexual, religión o cualquier otra condición.

Nuestra responsabilidad es fomentar un ambiente laboral diverso e inclusivo, en el que cada persona se sienta valorada y respetada.

Para garantizar el cumplimiento de este compromiso y evitar la ocurrencia de casos de discriminación, operamos bajo un enfoque preventivo y sistemático que incluye:

- **Análisis de Riesgos:** Trabajamos diariamente en el fortalecimiento de nuestros procedimientos internos, analizando y monitoreando los procesos donde existan mayores riesgos de sesgos o discriminación (como reclutamiento, ascensos y compensaciones).
- **Mecanismos de Identificación:** Para robustecer nuestra vigilancia, integramos información proveniente de diversas fuentes clave:
 - **Línea Ética:** Un canal confidencial donde los colaboradores pueden reportar cualquier comportamiento inconsistente con nuestros valores.
 - **Requerimientos de Autoridad:** Seguimiento puntual a las normativas de los países donde operamos (México, EE. UU. y España).

- **Especialistas:** Colaboramos con expertos para identificar y mejorar nuestras prácticas de inclusión de manera imparcial.
- **Cultura de Respeto:** Promovemos un diálogo abierto donde cada voz es valorada, asegurando que la diversidad de pensamiento sea vista como una ventaja competitiva y no como una barrera.

Gracias a esta estrategia de prevención y monitoreo constante, durante el año 2025 no se registraron incidentes confirmados de discriminación en ninguna de nuestras sedes.

Facilidades para colaboradoras que son nuevas mamás

Como parte de nuestra responsabilidad hacia las colaboradoras, especialmente aquellas que son nuevas mamás, promovemos la flexibilidad laboral, hemos establecido esquemas generales y específicos para mujeres lactantes, brindando acompañamiento a las nuevas mamás.

Estos esquemas permiten adaptar los horarios y condiciones de trabajo para facilitar la conciliación entre la vida laboral y personal. Estamos orgullosos de estas iniciativas que refuerzan nuestro compromiso con la igualdad, la diversidad y el respeto en el entorno laboral, y seguiremos trabajando para mantener y superar estos estándares, contribuyendo al desarrollo integral de nuestras colaboradoras y colaboradores(as).

Cientes(as)

SASB FN-AC-270a.3, FN-CB-240a.4

Conocemos y escuchamos a nuestros clientes(as) y nos anticipamos a sus necesidades y a su experiencia, proponiendo mejoras basadas en datos. Generamos experiencias positivas con una actitud cálida y amable, sin importar la circunstancia y ofrecemos las mejores soluciones con acuerdos de servicio autoexigentes, claros y medibles.

Ofrecemos la mejor asesoría a nuestros(as) clientes(as) generando experiencias positivas y brindando las mejores soluciones para sus necesidades

Asesoramiento al cliente



Nuestra metodología de asesoramiento está diseñada para evolucionar a la par de las metas de cada inversionista, fundamentándose en las siguientes prácticas:

- **Proximidad y Flexibilidad:** Mantenemos un contacto estrecho a través de entrevistas presenciales y sesiones en línea, adaptándonos a la agenda y ubicación de nuestros clientes para garantizar una comunicación fluida y constante.
- **Actualización Periódica de Perfiles:** El entorno financiero y las metas personales cambian; por ello, realizamos revisiones recurrentes de los perfiles de inversión para asegurar que la estrategia siga alineada con la realidad del mercado y las expectativas del cliente.

- **Visión Familiar y Sucesoria:** No solo gestionamos capital, comprendemos la **situación familiar** integral. Esto nos permite diseñar estrategias que contemplen la protección del núcleo familiar y la planeación patrimonial a largo plazo.
- **Análisis de Necesidades Futuras:** Proyectamos escenarios a futuro para anticipar requerimientos de liquidez, metas de retiro o proyectos de expansión, transformando necesidades en objetivos alcanzables.
- **Construcción de Soluciones Asesor-Cliente:** Creemos en la arquitectura financiera colaborativa. A través de la co-creación entre asesor y cliente, desarrollamos soluciones que garantizan la total comprensión y aceptación de cada vehículo de inversión bajo un marco de transparencia.

Esta filosofía de servicio nos permite administrar patrimonios y convertirnos en aliados estratégicos que brindan tranquilidad y claridad en un entorno global complejo

Prácticas comerciales responsables

GRI 417-1

La integridad de nuestra comunicación es el pilar que sostiene la confianza de nuestros clientes. Nos regimos por los más altos estándares éticos y regulatorios globales, asegurando que cada mensaje emitido sea un reflejo fiel de nuestros valores y responsabilidad profesional.

Alterna no cuenta con denuncias ni procedimientos judiciales relacionados con nuestras prácticas de marketing y comunicación.

Política de “Clear Disclosure”

Nuestra filosofía de comunicación se basa en el concepto de **Clear Disclosure**. Esto significa proporcionar información al cliente de manera clara, transparente, comprensible, completa y estrictamente no engañosa. Este compromiso se aplica con especial rigor en:

- **Riesgos:** Explicación detallada de la volatilidad y escenarios posibles.
- **Costos:** Desglose total de los gastos asociados.
- **Comisiones:** Transparencia absoluta sobre la remuneración del servicio.
- **Conflictos de interés:** Declaración proactiva de cualquier situación que pueda influir en la objetividad.
- **Características del producto:** Descripción técnica y operativa precisa.
- **Limitaciones de la recomendación:** Alcance y fronteras de la asesoría brindada.
- **Datos relevantes para la toma de decisiones:** Entrega de toda la información crítica para que el cliente decida con conocimiento de causa.

El objetivo central es asegurar que el cliente entienda perfectamente lo que se le ofrece y todas las implicaciones que conlleva cada decisión financiera.

Supervisión y Vigilancia Internacional

Para garantizar que estas prácticas se mantengan en el nivel más alto, Alterna es revisada constantemente por los organismos reguladores más importantes de la industria a nivel global:

FINRA (*Financial Industry Regulatory Authority*)

Supervisa activamente nuestros canales de interacción para asegurar el cumplimiento normativo en:

- Emails y correos electrónicos corporativos.
- Mensajes instantáneos.
- Comunicaciones en redes sociales.
- Materiales de marketing, folletos y presentaciones institucionales.

SEC (*U.S. Securities and Exchange Commission*)

Realiza inspecciones periódicas frecuentemente sin previo aviso para auditar con profundidad:

- **Libros y registros (Books and Records):** Integridad de la documentación histórica.
- **Recomendaciones y justificación económica:** Evidencia de que cada propuesta tiene un fundamento financiero sólido.
- **Prácticas de ventas y comunicación:** Ética en el proceso de captación y asesoría.
- **Supervisión interna del asesor:** Control de calidad sobre el desempeño de nuestro equipo.
- **Políticas y procedimientos escritos:** Verificación de que nuestros manuales internos cumplen con la ley.
- **Cumplimiento del *fiduciary duty*:** Garantía de que siempre actuamos en el mejor interés del cliente.

CNMV (Comisión Nacional del Mercado de Valores - España)

Vigila la transparencia de nuestras operaciones en el mercado europeo, revisando:

- Campañas publicitarias (tanto en medios *online* como *offline*).
- Material comercial, presentaciones de inversión y *pitchbooks*.
- Contenido en redes sociales, tanto de la entidad como de sus asesores.
- Mensajes comerciales enviados directamente a los clientes.

Nuestro medio ambiente

Cifras e iniciativas relevantes

- Gestionamos nuestros activos en fondos bajo prácticas sostenibles por un monto de \$118,272,970.
- Contamos con sistemas de ahorro y uso eficiente de agua y energía.
- Integramos un Comité de Sostenibilidad.
- Diseñamos una ruta para la alineación de las International Reporting Financial Standards (IFRS) S1 y S2.
- Calculamos nuestro primer alcance 2 de emisiones para Estados Unidos y España.

Reafirmamos nuestro compromiso con la preservación del medio ambiente a partir de la adopción de prácticas que buscan hacer uso responsable de los recursos naturales, mitigar los impactos negativos del cambio climático y contribuir en la transformación de una sociedad más resiliente. Asimismo, nuestro compromiso se refleja en nuestras operaciones mediante el desarrollo de fondos de inversión y productos financieros que cumplen criterios ASG y están alineados a principios de desarrollo sostenible y un enfoque responsable.

Desarrollo ambiental



Gobernanza climática y ambiental

Con el objetivo de fortalecer la integración de criterios ASG en la gestión del negocio y avanzar hacia el cumplimiento de los estándares internacionales de divulgación en sostenibilidad, Alterna ha definido una hoja de ruta estratégica para su alineación progresiva con las normas IFRS S1 y S2.

Este plan parte de los avances alcanzados durante 2025, particularmente la realización del primer ejercicio de doble materialidad y la identificación inicial del consumo energético en las oficinas de Houston y Madrid, que constituyen las primeras métricas ambientales de la organización.

Comité de Sustentabilidad

Contamos con un Comité de Sustentabilidad el cual coordina las diferentes iniciativas vinculadas con sostenibilidad, integradas en nuestra Estrategia, favoreciendo el avance conjunto en las diferentes temáticas y el discurso hacia los grupos de interés internos y externos. Como parte de sus actividades, el comité se encarga de:

- Evaluar el monitoreo de las iniciativas de sostenibilidad, para identificar las fortalezas y oportunidades de mejora de la gestión y rendición de cuentas interna.
- Identificar los responsables y áreas de cada iniciativa de la presente Estrategia. En caso de existir varios responsables por área, designar un coordinador por área de la empresa que intervenga en la Estrategia ASG. Adicionalmente, incluir a las áreas de riesgos y auditoría interna.
- Integrar al comité los nuevos responsables establecidos al punto anterior.

El Comité de Sustentabilidad en Actinver busca garantizar una coordinación efectiva, asignación de responsabilidades claras y un enfoque integral en la implementación de iniciativas sostenibles.

Estrategia de alineación a IFRS S1 y S2

Ruta para alineación a IFRS S1 y S2									
Alcance	Análisis de brechas S1 y S2 y plan de acción	Doble materialidad ASG basado en IFRS S1 (Se actualiza de preferencia cada año máximo cada tres)	Inventario de GEI alcances 1 y 2 (se calcula cada año)	Inventario de GEI alcance 3 (se calcula cada año)	Estimación de emisiones financiadas (se calcula cada año)	Evaluación de riesgos y oportunidades climáticas basado en IFRS S2 (se calcula cada año) 2025 a reportar 2026 180 mil	Plan de gestión de riesgos climáticos y portafolio de carbono (se calcula cada año) 2026 a reportar 2027	Reporte de sostenibilidad (se actualiza cada año)	Llenado de formato XBRL
Año de implementación	NA	2026 a reportar 2025	2026 a reportar 2025 *Calcular el 2	2027 a reportar 2026	2027 a reportar 2026	2027 a reportar 2026	2028 a reportar 2027	Cada año	opcional

Rutas de alineación a IFRS S1 y S2

Fase 01	Diagnóstico y bases metodológicas (2025)	Esta fase permitió establecer las bases para la integración de la sostenibilidad en la gestión de riesgos y en los procesos de toma de decisiones estratégicas.
Fase 03	Medición y consolidación de métricas (2026–2027)	Esta fase permitirá a Alterna contar con información cuantitativa robusta para evaluar su exposición a riesgos climáticos de transición y físicos.
Fase 04	Evaluación de riesgos y oportunidades climáticas (2027)	Este análisis contribuirá a mejorar la resiliencia del modelo de negocio frente a escenarios climáticos.
Fase 05	Gestión estratégica del riesgo climático (2027–2028)	Esta gestión contribuirá a dar controles de seguimiento para evaluar la estrategia.
Fase 06	Divulgación y reporte (se actualiza cada año)	Esta fase ayudará a presentar de forma clara, estructurada y transparente la información sobre los impactos ambientales, sociales y de gobernanza (ASG) de la organización.

Fase 1. Diagnóstico y bases metodológicas (2025)

- Realización del análisis de brechas frente a IFRS
- S1 y S2. PALOMA
- Identificación y priorización de temas materiales ASG mediante el enfoque de doble materialidad. PALOMA
- Identificación preliminar de riesgos y oportunidades climáticas asociados a las operaciones y decisiones de inversión. PALOMA (IROS)
- Medición inicial del consumo energético en oficinas corporativas (Alcance 2).PALOMA
- Primera divulgación de reporte de sostenibilidad 2025 (se actualizará anualmente). paloma

Esta fase permitió establecer las bases para la integración de la sostenibilidad en la gestión de riesgos y en los procesos de toma de decisiones estratégicas.

Fase 2. Medición y consolidación de métricas (2026-2027)

- Desarrollo del inventario de emisiones de GEI:
 - Alcances 1 y 2 (2025, a reportar en 2026).
 - Alcance 3 (2027, incluyendo emisiones financiadas).
- Estimación de emisiones financiadas derivadas de portafolios de inversión. (2026, a reportar 2027)
- Fortalecimiento de procesos internos para la recopilación, validación y trazabilidad de datos ASG.
- Integración de métricas climáticas en la gestión de riesgos empresariales.

Esta fase permitirá a Alterna contar con información cuantitativa robusta para evaluar su exposición a riesgos climáticos de transición y físicos.

Fase 3. Evaluación de riesgos y oportunidades climáticas (2027)

- Evaluación de riesgos y oportunidades climáticas conforme a IFRS S2. (2027, a reportar 2028)
- Integración de estos riesgos en la estrategia corporativa y en los procesos de gestión de inversiones.
- Análisis del impacto potencial en desempeño financiero, continuidad operativa y valor de portafolio.

Este análisis contribuirá a mejorar la resiliencia del modelo de negocio frente a escenarios climáticos futuros.

Fase 4. Gestión estratégica del riesgo climático (2027-2028)

- Desarrollo de un plan de gestión de riesgos climáticos.
- Definición de métricas y objetivos climáticos alineados con la estrategia del negocio.
- Evaluación de portafolios de inversión desde una perspectiva de exposición a carbono.

Fase 5. Divulgación y reporte (se actualiza cada año)

- Elaboración anual del Reporte de Sostenibilidad alineado con IFRS S1 y S2.
- Integración de indicadores ASG clave derivados del análisis de doble materialidad e IROs.
- Preparación para la divulgación estructurada en formato XBRL (opcional).

Gestión ambiental

Manejo integral de residuos

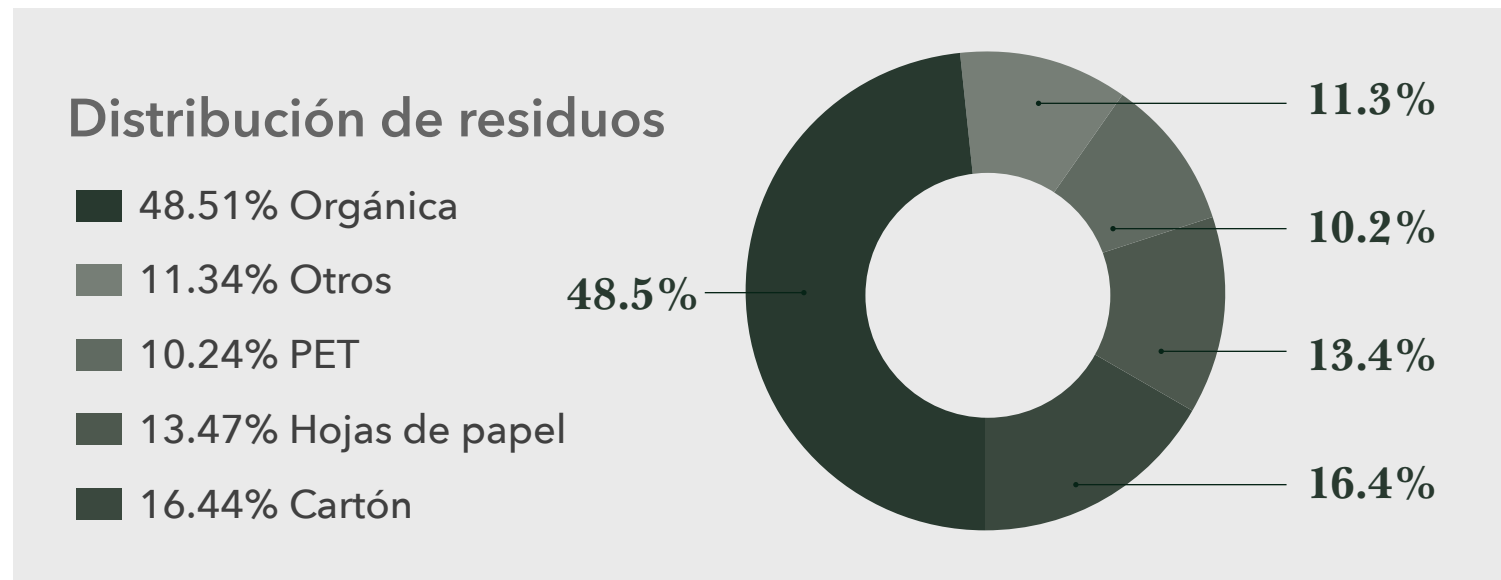
GRI 306-3

Comprometidos con la minimización de la contaminación ambiental, la gestión integral de los residuos y el desarrollo de acciones que faciliten su recuperación y el reciclaje, contamos con mecanismos de separación selectiva en nuestras instalaciones para promover la circularidad de los residuos y dar cumplimiento a la norma NADF-024-AMBT-2013⁶ en nuestro corporativo y centros financieros de la Ciudad de México.

Durante 2023 se generaron residuos reciclables, orgánicos y otros:

2025	
Residuos generados	Kg
PET	1,824
Hojas de papel	2,400
Cartón	2,928
Orgánica	8,640
Otros	2,016

⁶ Norma ambiental para el Distrito Federal NADF-024-AMBT-2013, que establece los criterios y especificaciones técnicas bajo los cuales se deberá realizar la separación, clasificación, recolección selectiva y almacenamiento de los residuos del distrito federal.



La separación de residuos en Actinver promueve activamente el reciclaje y reuso, lo que permite dar una segunda vida a los materiales desechados. Esta práctica contribuye a la reducción del impacto ambiental y fomenta una cultura empresarial sostenible.

Como parte de las medidas de mitigación que buscan la reducción de la generación de residuos, incorporamos en el desarrollo de nuestros eventos la cultura de "trae tu vaso a tasa". A su vez, suministramos a nuestros nuevos colaboradores(as) reutilizables como Termos para reducir y/o evitar el uso de plástico PET, en nuestras instalaciones.

Uso y ahorro del agua

GRI 303-5

En Actinver, reconocemos el papel fundamental del recurso hídrico en la sociedad y en los ecosistemas, y la necesidad de hacer un uso eficiente y responsable del mismo. En tal sentido, empleamos medidas para la determinación del consumo en nuestros centros de trabajo e identificar oportunamente medidas de eficiencia aplicables para la gestión del agua.

En 2023, en las instalaciones de la región y los centros financieros se presentó un consumo promedio de 38,917 m³. Actualmente, nos encontramos trabajando para contar con mejores mecanismos de recopilación de información con el fin de obtener datos más precisos en los próximos informes.

2023	
Consumo	m ³
Consumo de agua	38,917

Como parte de los esfuerzos para preservar la integridad del entorno en el que vivimos y generar alivio en la presión que se realiza sobre el recurso hídrico, contamos con sistemas de ahorro de agua implementados a través de sensores incorporados en nuestras instalaciones y centros financieros, que maximizan la eficiencia, buscan reducir costos y hacer uso responsable de los recursos.

El enfoque en el uso eficiente de recursos en Actinver impulsa la adopción de mejores prácticas ambientales. Estas iniciativas optimizan costos operativos, y fomenta una conciencia sobre la importancia de la

sostenibilidad.

Energía y emisiones

GRI 302-1, 305-1, 305-2

Energía

Emisiones Alcance 1

Las emisiones directas se refieren a aquellas emisiones directas de la organización genera como resultado de sus actividades internas, como el uso y consumo de combustibles en sus instalaciones o provenientes de la combustión, calderas, hornos, vehículos que están controlados por la empresa. La empresa reconoce la importancia de avanzar hacia una medición estructurada de sus emisiones y evaluará incorporar este proceso en sus próximos ciclos de reporte.

Este enfoque refleja nuestra dedicación a la sostenibilidad y nos impulsa a continuar buscando formas innovadoras de reducir nuestra huella ambiental y promover un entorno más saludable para las generaciones futuras.

Emisiones Alcance 2

Las emisiones de alcance 2 abarcan aquellas indirectas que resultan del consumo de electricidad adquirida por una organización. En nuestro caso, hemos registrado una emisión de 13.66 toneladas de dióxido de carbono equivalente (tCO₂e) asociadas al consumo de electricidad en nuestras instalaciones.

Estas emisiones, aunque no son generadas directamente por nuestras operaciones, son un aspecto importante por considerar en nuestro compromiso con la sostenibilidad ambiental. Estamos comprometidos a reducir estas emisiones mediante la adopción de medidas eficientes de uso de energía, la implementación de tecnologías renovables y la búsqueda de proveedores de electricidad con bajos niveles de emisiones de carbono.

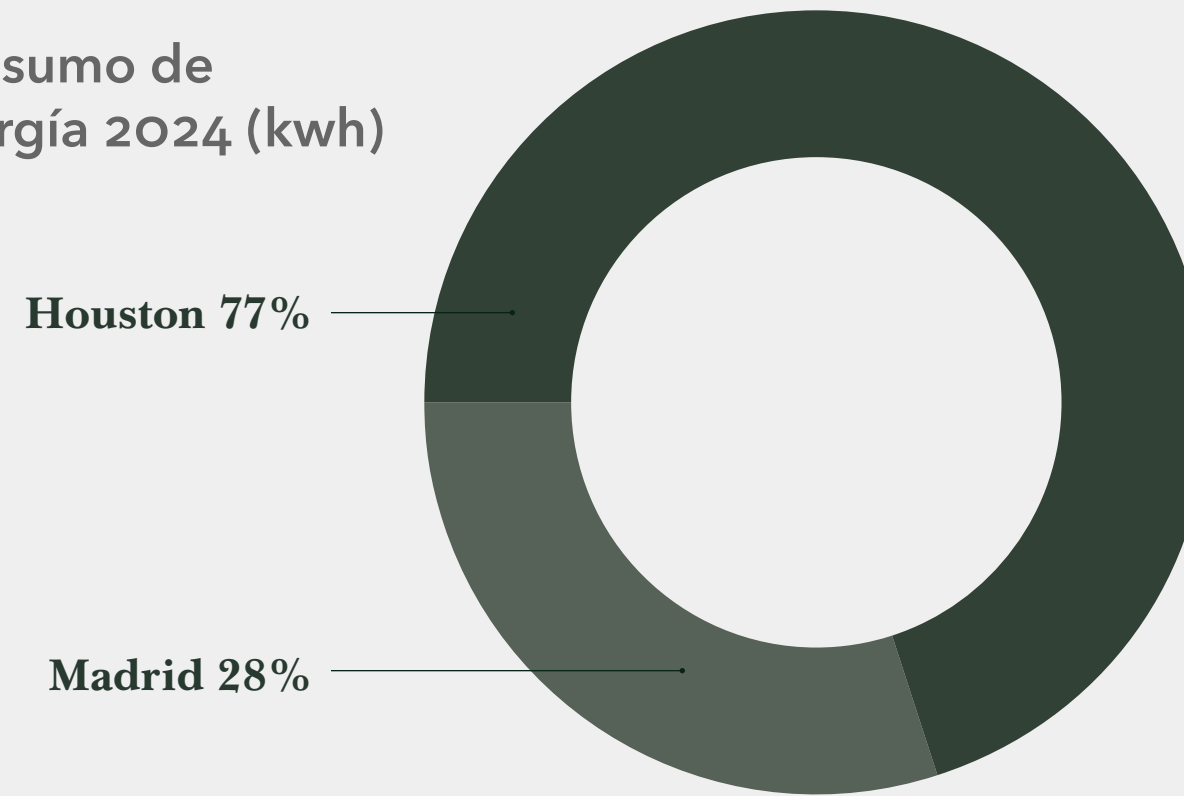
Este fue nuestro primer ejercicio de contabilización de las emisiones de Alcance 2, con el objetivo de mejorar los cálculos en futuros informes a medida que contemos con datos más precisos. Para este cálculo, se utilizó la metodología del *Greenhouse Gas Protocol (GHG Protocol)*, utilizando el enfoque basado en gasto como primer ejercicio de nuestro primer informe de sostenibilidad.

El cálculo abarcó emisiones correspondientes a nuestras sedes en Madrid, España y Houston, Estados Unidos. Los factores de emisión de energía utilizados para la sede de Estados Unidos fueron específicos de la región de Houston y se basaron en los datos correspondientes al año 2024, proporcionados por la *Environmental Protection Agency (EPA)*. Para la sede de España, se emplearon los factores de emisión publicados por el Ministerio para la Transición Ecológica y el Reto Demográfico (MITECO).

Nuestra meta es minimizar nuestro impacto ambiental en todas las áreas de nuestra operación, incluyendo nuestras emisiones de alcance 2, como parte de nuestro compromiso continuo con la responsabilidad ambiental y la mitigación del cambio climático.

2025	
Categoría de alcance	tCO ₂ e
Alcance 2	13.66

Consumo de energía 2024 (kwh)



Con el fin de realizar un uso responsable de energía y reducir la huella de carbono en nuestros centros financieros y corporativos adoptamos buenas prácticas de gestión energética. En nuestro corporativo Montes Urales y centros financieros contamos con medidas de ahorro de energía asociados a cambio a iluminación LED, apagado de dispositivos electrónicos en modo de espera, uso eficiente de electrodomésticos del comedor, optimización de la climatización, y educación y concienciación las cuales buscan optimizar procesos energéticos y hacer un uso eficiente de los recursos para contribuir con la reducción de emisiones de gases de efecto invernadero (GEI). A su vez, adoptamos un sistema de luminarias para generar un consumo menor de energía, contribuir en la reducción del impacto ambiental y promover entornos más sostenibles y eficientes.

Emisiones Alcance 3

En el marco de nuestra estrategia de alineación con IFRS S1 e IFRS S2, intensificaremos los esfuerzos para robustecer la cuantificación y transparencia de las emisiones asociadas al Alcance 3, particularmente en la Categoría 15 (Inversiones), avanzando hacia un reporte integral, consistente y alineado a mejores prácticas internacionales para el año 2027.

Las acciones relacionadas con la energía y las emisiones representan un primer paso en nuestro camino hacia la sostenibilidad. Estas iniciativas reducen nuestro impacto ambiental y demuestran nuestro compromiso con un futuro más sostenible y responsable.

Índice de contenidos GRI

ESTÁNDARES UNIVERSALES			Página(s) / URL / Comentario	Razones de Omisión		
Estándar GRI	Contenido	Título del contenido GRI		Omisión	Razón	Explicación
GRI 1: FUNDAMENTOS 2021						
GRI 2: CONTENIDOS GENERALES 2021						
La organización y sus prácticas de reporte	GRI 2-1	Detalles de la organización	3, 5, 8, 12			
	GRI 2-2	Entidades incluidas en los informes de sostenibilidad de la organización	3, 8			
	GRI 2-3	Periodo de reporte, frecuencia y punto de contacto	3, 8			
	GRI 2-4	Reexpresión de la información	3	Al ser nuestro primer informe, no se presenta reexpresión de la información comparativa con años anteriores	-	-
	GRI 2-5	Verificación externa	3	No se cuenta con una verificación de la información por parte de un tercero independiente.		
Actividades y trabajadores	GRI 2-6	Actividades, cadena de valor y otras relaciones comerciales	9			
	GRI 2-7	Empleados	30, 31			
Gobernanza	GRI 2-9	Estructura y composición de la gobernanza	9, 21			
	GRI 2-10	Nominación y selección del máximo órgano de gobierno	21			
	GRI 2-11	Presidente del máximo órgano de gobierno	21			
	GRI 2-12	Función del máximo órgano de gobierno en la supervisión de la gestión de impactos	22			
	GRI 2-13	Delegación de responsabilidad para la gestión de impactos	22			

ESTÁNDARES UNIVERSALES			Página(s) / URL / Comentario	Razones de Omisión		
Estándar GRI	Contenido	Título del contenido GRI		Omisión	Razón	Explicación
Gobernanza	GRI 2-14	Función del máximo órgano de gobierno en la elaboración de informes de sostenibilidad	22			
	GRI 2-15	Conflictos de interés	22			
	GRI 2-16	Comunicación de preocupaciones críticas	22			
	GRI 2-17	Conocimiento colectivo del máximo órgano de gobierno	21			
	GRI 2-18	Evaluación del desempeño del máximo órgano de gobierno	21			
	GRI 2-19	Políticas de remuneración	21			
	GRI 2-20	Proceso para determinar la remuneración		<ul style="list-style-type: none"> • a. describir el proceso de diseño de sus políticas de remuneración y de determinación de la remuneración, lo que incluye: <ul style="list-style-type: none"> ▪ I. si miembros independientes del máximo órgano de gobierno o un comité de remuneraciones independiente supervisan el proceso de determinación de la remuneración; ▪ II. cómo se solicita y se toma en cuenta la opinión de los grupos de interés (incluidos los accionistas) para determinar la remuneración; ▪ III. si participan consultores especialistas en remuneraciones en la determinación de la remuneración y, de ser así, si son independientes de la organización, su máximo órgano de gobierno y sus altos ejecutivos; • b. presentar información sobre el resultado de los votos de los grupos de interés (incluidos los accionistas) en relación a las políticas y las propuestas de remuneración si procede. 	Información confidencial	Contamos con una Política Salarial a través de la cual se regula esta información. La información es confidencial, debido a los lineamientos internos de la organización.

ESTÁNDARES UNIVERSALES			Página(s) / URL / Comentario	Razones de Omisión		
Estándar GRI	Contenido	Título del contenido GRI		Omisión	Razón	Explicación
Gobernanza	GRI 2-21	Ratio de compensación total anual		a. presentar el ratio de compensación total anual de la persona mejor pagada de la organización con respecto a la mediana de la compensación total anual de todos los empleados (excluida la persona mejor pagada); b. presentar el ratio del porcentaje de incremento de la compensación total anual de la persona mejor pagada de la organización con respecto a la mediana del porcentaje de incremento de la compensación total anual de todos los empleados (excluida la persona mejor pagada); c. presentar la información contextual necesaria para entender los datos y cómo se han recopilado.	Información confidencial	Información confidencial, debido a los lineamientos internos de la organización
Estrategia, políticas y prácticas	GRI 2-22	Declaración sobre la estrategia de desarrollo sostenible	20, 25			
	GRI 2-23	Compromiso de política	20, 25			
	GRI 2-24	Incorporación de compromisos de política	27			
	GRI 2-25	Procesos para remediar impactos negativos	27			
	GRI 2-26	Mecanismos para buscar asesoramiento y plantear inquietudes				
	GRI 2-28		8			
GRI 2: CONTENIDOS GENERALES 2021						
Temas materiales	GRI 3-1	Proceso para determinar temas materiales	13, 20			
	GRI 3-2	Lista de temas materiales	13, 20			
	GRI 3-3	Gestión de los temas materiales	13, 20			

Temas materiales	ESTÁNDARES TEMÁTICOS			Página(s) / URL / Comentario	Razones de Omisión		
	Estándar GRI	Contenido	Título del contenido GRI		Omisión	Razón	Explicación
Ética y anticorrupción	GRI 205: Anticorrupción 2016	205-3	205-3 Incidentes de corrupción confirmados y medidas tomadas	27			
Riesgos de cambio climático (físicos y de transición) propios y de portafolio	GRI 302: Energía 2016	302-1	302-1 Consumo de energía dentro de la organización	43			
	GRI 303: Agua y efluentes 2018	303-5	303-5 Consumo de agua	43			
	GRI 305: Emisiones 2016	305-1	305-1 Emisiones directas de gases de efecto invernadero (alcance 1)	43			
	GRI 305: Emisiones 2016	305-2	305-2 Emisiones indirectas de gases de efecto invernadero por consumo de energía (alcance 2)	43			
	GRI 306: Residuos 2020	306-3	306-3 Residuos generados	42			
Atracción y desarrollo de colaboradores	GRI 401: Empleo 2016	401-1	401-1 Nuevas contrataciones y retiros de empleados	32			
	GRI 403: Salud y seguridad en el trabajo 2018	403-1	403-1 Sistema de gestión de salud y seguridad en el trabajo	36			
	GRI 403: Salud y seguridad en el trabajo 2018	403-5	403-5 Capacitación de los trabajadores sobre salud y seguridad en el trabajo	36			
	GRI 403: Salud y seguridad en el trabajo 2018	403-6	403-6 Promoción de la salud del trabajador				
	GRI 403: Salud y seguridad en el trabajo 2018	403-9	403-9 Lesiones relacionadas con el trabajo	36			
	GRI 404: Formación y educación 2016	404-1	404-1 Horas de formación promedio al año por empleado	33			

Temas materiales	ESTÁNDARES TEMÁTICOS			Página(s) / URL / Comentario	Razones de Omisión		
	Estándar GRI	Contenido	Título del contenido GRI		Omisión	Razón	Explicación
Atracción y desarrollo de colaboradores	GRI 404: Formación y educación 2016	404-2	404-2 Programas para mejorar las habilidades de los empleados y de asistencia al retiro	33, 34			
	GRI 404: Formación y educación 2016	404-3	404-3 Porcentaje de empleados que reciben evaluaciones de desempeño y de desarrollo de carrera	34			
Diversidad e inclusión	GRI 405: Diversidad e igualdad de oportunidades 2016	405-1	405-1 Diversidad de los órganos de gobierno y los empleados	31, 33			
	GRI 405: Diversidad e igualdad de oportunidades 2016	405-2	405-2 Relación entre el salario base y la remuneración de hombres y mujeres	32			
	GRI 406: No discriminación 2016	406-1	406-1 Incidentes de discriminación y acciones correctivas implementadas	38			
Experiencia del cliente	GRI 417: Mercadeo y etiquetado 2016	417-1	417-1 Requerimientos de información y etiquetado de productos y servicios	39			
Ciberseguridad y Privacidad y uso responsables de la información	GRI 418: Privacidad de clientes 2016	418-1	418-1 Quejas sustanciales sobre violaciones de la privacidad y pérdidas de datos de los clientes(as)	28			

Índice de contenidos SASB

Estándar	Tópico SASB	Tema material	Código	Descripción del parámetro de contabilidad o de actividad	Página(s) / URL / Comentario	Omisión
Actividades de gestión y custodia de activos	Diversidad e inclusión entre los empleados	Diversidad e inclusión	FN-AC-330a.1	Porcentaje de representación de géneros y grupos raciales/étnicos en (1) la dirección ejecutiva, (2) la dirección no ejecutiva, (3) los profesionales y (4) todos los demás empleados	31, 33	
	Incorporación de factores ambientales, sociales y de gestión corporativa en el asesoramiento y la gestión de inversiones	Inversión y financiamiento responsable	FN-AC-410a.2	Descripción del enfoque para la incorporación de factores ambientales, sociales y de gestión corporativa (ASG) en los procesos y las estrategias de inversión o de gestión del patrimonio		
	Incorporación de factores ambientales, sociales y de gestión corporativa en el asesoramiento y la gestión de inversiones	Inversión y financiamiento responsable	FN-AC-410a.3	Descripción de las políticas y procedimientos de votación por poder y de intervención en las empresas participadas		
	Ética empresarial	Ética y anticorrupción	FN-AC-510a.1	Importe total de las pérdidas monetarias como resultado de los procedimientos judiciales relacionados con el fraude, uso de información privilegiada, antimonopolio, competencia desleal, manipulación del mercado, mala praxis u otras leyes o reglamentos relacionados de la industria	28	
	Información transparente y asesoramiento justo para los clientes(as)	Comunicación y transparencia	FN-AC-270a.3	Descripción del enfoque para informar a los clientes(as) sobre productos y servicios	38	
Bancos comerciales	Seguridad de los datos	Ciberseguridad	FN-CB-230a.1	(1) Número de filtraciones de datos, (2) porcentaje que implica información de identificación personal (PII), (3) número de titulares de cuentas afectados	28	
	Ética empresarial	Ética y anticorrupción	FN-CB-510a.1	Importe total de las pérdidas monetarias como resultado de los procedimientos judiciales relacionados con el fraude, uso de información privilegiada, antimonopolio, competencia desleal, manipulación del mercado, mala praxis u otras leyes o reglamentos relacionados de la industria financiera	28	
	Ética empresarial	Ética y anticorrupción	FN-CB-510a.2	Descripción de las políticas y los procedimientos de denuncia de irregularidades		
	Generación de inclusión y capacidad financieras	Educación financiera	FN-CB-240a.4	Número de participantes en iniciativas de educación financiera para clientes no bancarizados, sub-bancarizados o desatendidos	38	

Estándar	Tópico SASB	Tema material	Código	Descripción del parámetro de contabilidad o de actividad	Página(s) / URL / Comentario	Omisión
Banca de inversión y corretaje	Diversidad e inclusión entre los empleados	Diversidad e inclusión	FN-IB-330a.1	Porcentaje de representación de géneros y grupos raciales/étnicos en (1) la dirección ejecutiva, (2) la dirección no ejecutiva, (3) los profesionales y (4) todos los demás empleados	31, 33	
	Incorporación de factores ambientales, sociales y de gestión corporativa en las actividades de la banca de inversión y corretaje	Inversión y financiamiento responsable	FN-IB-410a.2	(1) Número y (2) valor total de las inversiones y préstamos que incorporan la integración de factores ambientales, sociales y de gestión corporativa (ASG), por industria		
	Incorporación de factores ambientales, sociales y de gestión corporativa en las actividades de la banca de inversión y corretaje	Inversión y financiamiento responsable	FN-IB-410a.3	Descripción del enfoque para la incorporación de factores ambientales, sociales y de gestión corporativa (ASG) en las actividades de banca de inversión y corretaje		
	Ética empresarial	Ética y anticorrupción	FN-IB-510a.1	Importe total de las pérdidas monetarias como resultado de los procedimientos judiciales relacionados con el fraude, uso de información privilegiada, antimonopolio, competencia desleal, manipulación del mercado, mala praxis u otras leyes o reglamentos relacionados de la industria financiera	28	
		Gestión de riesgos	IFRS S1			



Alterna

Dirección:

Julio Verne 31, Col. Polanco IV Sección,
Alcaldía Miguel Hidalgo, C.P. 11560,
Ciudad de México, México.

Contacto:

Ciudad de México: +52 55 1103 6760

US: +1 713 885 9843

alternainternacional.com.mx